

23 de septiembre de 2024

En el mes de agosto crecen los viajeros un **5,4%** con respecto al mismo mes del año anterior. Las pernoctaciones crecen un **3,5%** con respecto al mismo mes del año anterior, aumentando las de los residentes un **5,7%**.

Los **viajeros** alojados en agosto en los establecimientos hoteleros de la Ciudad fueron **808.693**, de los que 315.129, el **39,0%**, eran **residentes en nuestro país** y 493.564, el **61,0%**, en el extranjero. Las **pernoctaciones** sumaron la cifra de **1.603.459**, de las que 518.732, el **32,4%**, correspondieron a **residentes en España** y 1.084.727, el **67,6%**, a **residentes en el extranjero**.

	Turismo hotelero			
	Viajeros		Pernoctaciones	
	Número	% var. Anual	Número	% var. Anual
Ciudad de Madrid	808.693	5,4	1.603.459	3,5
Comunidad de Madrid	1.032.666	2,5	2.054.064	3,2
España	13.586.095	2,4	47.895.779	2,6

Fuente: INE (EOH).

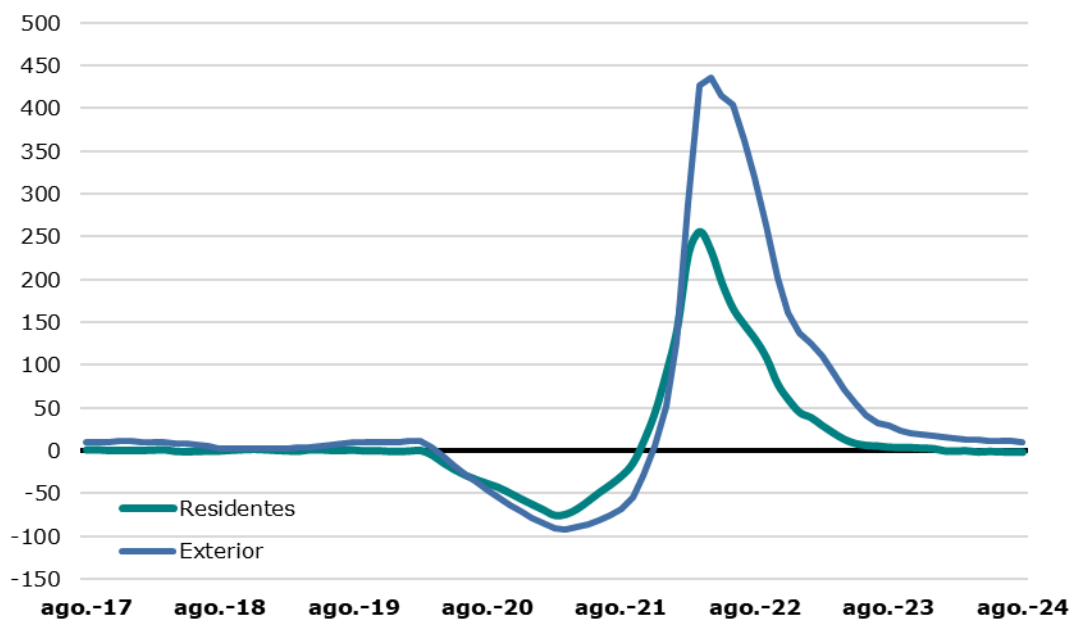
El **número de viajeros** ha crecido un **5,4%** en comparación **interanual**, los **residentes en España han aumentado un 4,4%** y los **llegados de fuera un 6,0%**.

Las **pernoctaciones** han aumentado un **3,5%** con respecto al mismo mes de agosto del año anterior, disminuyendo un **0,6%** las del **turismo nacional y aumentando un 5,7%** las del **llegado del exterior de España**.

En **cómputo acumulado de los últimos doce meses los viajeros** registran un **aumento del 6,3%** respecto de un año antes, correspondiendo un ascenso del 0,5% a los turistas nacionales y otro del 11,5% a los de fuera de España. Por lo que respecta a las **pernoctaciones, aumentan un 5,0%** en ese mismo cómputo, correspondiendo una bajada del 2,0% a las originadas en el interior y una subida del 9,5% a las de fuera. En el **conjunto de España el acumulado anual del número de viajeros aumenta un 5,2%** y el de **pernoctaciones un 6,1%**.

Pernoctaciones según residencia

(% variación media anual)



Fuente: INE (EOH). Datos de mayo y junio de 2020, estimación propia.

La **estancia media acumulada** se ha situado en 2,00 noches por viajero, valor que ha disminuido 0,03 puntos respecto del mismo mes de agosto de 2023. La **estancia de los viajeros nacionales ha sido de 1,67** noches y la de los **visitantes desde fuera de España de 2,28** noches.

El mayor incremento interanual de las **pernoctaciones entre los turistas residentes** corresponde a Ceuta (origen poco significativo), Canarias, Aragón y Comunidad de Madrid. Los mayores descensos a Melilla (origen poco significativo), País Vasco y Navarra.

Turismo nacional

Origen	Viajeros	%	% var. anual	Pernoctaciones	%	% var. anual
Andalucía	39.701	12,6	-1,7	67.213	13,0	-3,6
Aragón	9.938	3,2	30,5	16.556	3,2	29,3
Asturias	7.384	2,3	8,6	12.394	2,4	0,9
Baleares	5.139	1,6	-6,1	9.739	1,9	-5,6
Canarias	12.556	4,0	38,4	23.570	4,5	31,4
Cantabria	4.121	1,3	-19,8	8.572	1,7	-10,3
Castilla y León	12.723	4,0	2,5	18.325	3,5	-4,0
Castilla-La Mancha	8.516	2,7	17,2	11.940	2,3	6,0
Cataluña	45.549	14,5	1,1	79.358	15,3	-11,8
Comunidad Valenciana	28.233	9,0	6,5	44.483	8,6	3,0
Extremadura	7.528	2,4	12,2	10.930	2,1	-1,5
Galicia	12.927	4,1	-3,7	20.502	4,0	-15,3
Madrid	91.832	29,1	15,3	147.137	28,4	13,2
Murcia	8.424	2,7	-5,3	13.899	2,7	-1,0
Navarra	3.845	1,2	-13,0	6.046	1,2	-20,2
País Vasco	12.744	4,0	-19,9	21.916	4,2	-21,4
Rioja (La)	2.629	0,8	7,7	4.058	0,8	-5,8
Ceuta	1.020	0,3	53,6	1.649	0,3	51,3
Melilla	322	0,1	-91,9	446	0,1	-92,2
Total	315.129	100,0	4,4	518.732	100,0	-0,6

Fuente: INE (EOH).

En cuanto al **turismo desde el extranjero**, del grupo de los principales países los mayores crecimientos interanuales de las pernoctaciones corresponden a China, Japón, Rusia, Brasil y Portugal. Los principales descensos se producen en Alemania.

Turismo extranjero

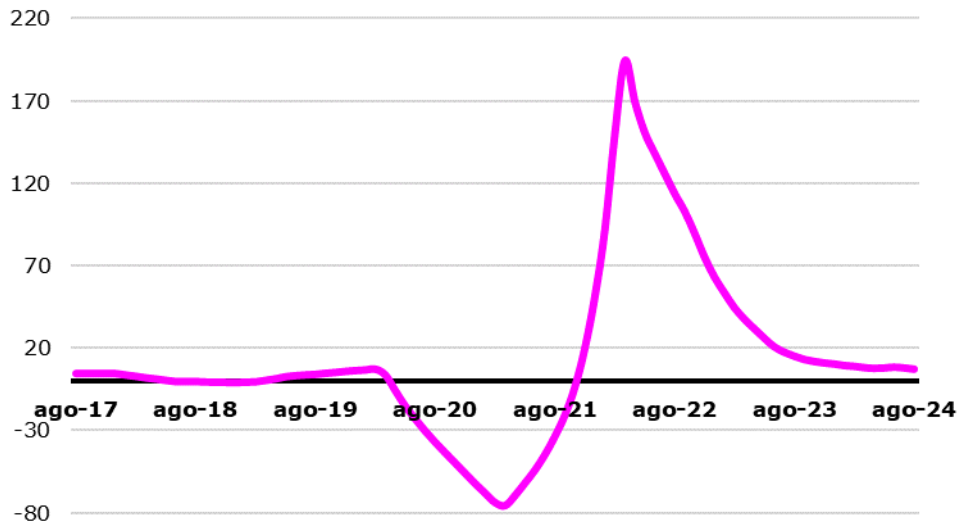
Origen	Viajeros	% var. anual	Pernoctaciones	%	% var. anual
Estados Unidos	76.205	15,4	167.175	15,4	8,7
Italia	34.912	7,1	89.862	8,3	4,5
Reino Unido	20.428	4,1	52.472	4,8	-0,9
Francia	38.590	7,8	78.968	7,3	5,5
Alemania	12.919	2,6	29.469	2,7	-5,5
Argentina	17.304	3,5	38.212	3,5	12,5
México	33.577	6,8	76.983	7,1	11,5
Portugal	23.348	4,7	48.857	4,5	16,0
China	16.220	3,3	32.791	3,0	67,4
Brasil	11.143	2,3	28.218	2,6	17,7
Países Bajos	8.784	1,8	19.736	1,8	3,8
Japón	5.388	1,1	10.604	1,0	29,7
Rusia	3.057	0,6	6.262	0,6	19,0
Suiza*	3.616	0,7	8.208	0,8	-2,4
Bélgica	6.875	1,4	13.679	1,3	0,5
Resto de Europa	45.311	9,2	96.225	8,9	15,4
Resto de América	80.875	16,4	162.056	14,9	-5,6
África	10.974	2,2	24.260	2,2	15,0
Resto del mundo	44.038	8,9	100.691	9,3	-7,1
Total	493.564	100,0	1.084.727	100,0	5,7

Fuente: INE (EOH). *Incluye Liechtenstein. Países ordenados según volumen de pernoctaciones en 2019.

Los **establecimientos hoteleros** abiertos en agosto eran 780, por tanto 29 más que hace un año. Las plazas disponibles aumentaron un 0,4%, hasta 90.064. El grado de ocupación por plazas se situó en el 56,5%, mientras que el de habitaciones lo hizo en el 62,2%.

Los trabajadores **empleados** en los establecimientos hoteleros de la Ciudad sumaban 13.093 en agosto, un 3,4% más que hace un año. En términos medios anuales el aumento se sitúa en el 7,1%.

Empleados en establecimientos hoteleros (% de variación media anual)



Fuente: INE (EOH). Datos de mayo y junio de 2020, estimación propia.