

Resumen ejecutivo

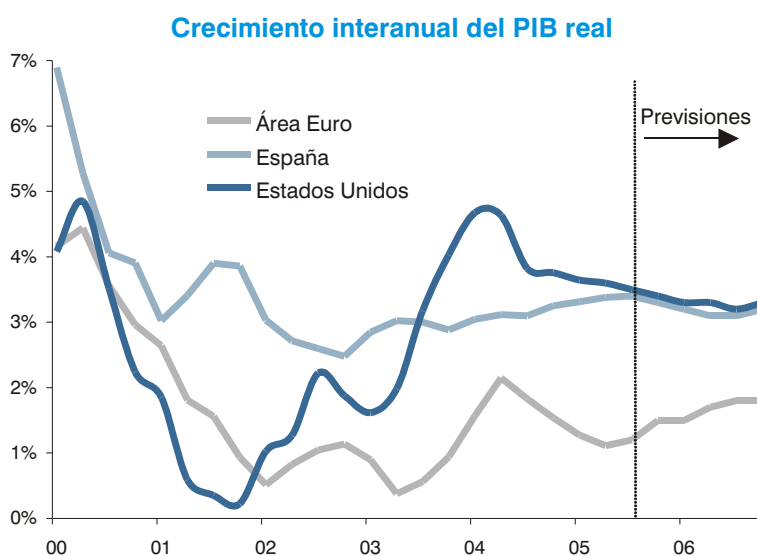
Executive summary

I. Análisis de coyuntura de la Ciudad de Madrid

1. Entorno económico

A pesar de las nuevas elevaciones en los precios del crudo, el escenario macroeconómico internacional sigue sustentándose en el mayor dinamismo de Estados Unidos y China, a los que hay que añadir las señales de reactivación, especialmente procedentes de la demanda interna, en el Área Euro y Japón.

España sigue desmarcándose del Área Euro, exhibiendo un mayor impulso de la actividad económica, pero también manteniendo el diferencial de inflación, lo que amplía las pérdidas de competitividad de nuestra economía. El reflejo del desequilibrado modelo de crecimiento, sustentado en la fortaleza de la demanda interna, es el creciente déficit por cuenta corriente de la economía española.



Fuente: INE, Departamento de Comercio de Estados Unidos, Eurostat y Consensus Forecasts

2. Actividades productivas

INDUSTRIA

La actividad industrial en la Comunidad de Madrid, según muestra el Índice de Producción Industrial (IPI), se ha desacelerado en el periodo mayo-julio de 2005. Por otro lado, continua la caída de la afiliación y las cuentas de cotización a la Seguridad Social que se viene observando desde 2001, reduciéndose el peso de las cuentas del sector industrial en el total de la Ciudad hasta el 4,4% desde el 6,1% que representaba en diciembre de 1999.

Cuentas de cotización y afiliados a la Seguridad Social, sector industrial

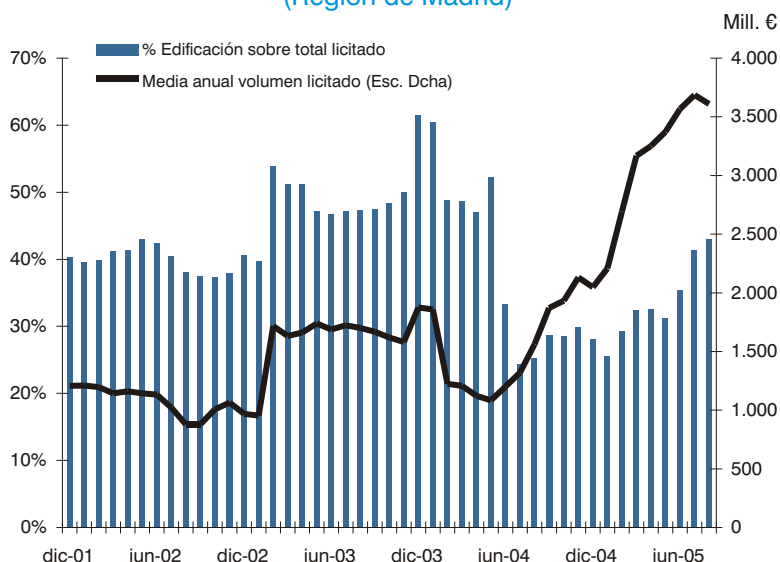


Fuente: Tesorería General de la Seguridad Social. MTAS

CONSTRUCCIÓN Y SECTOR INMOBILIARIO

La aceleración del empleo en la construcción es un indicador del actual dinamismo del sector en la Ciudad de Madrid. El crecimiento en el número de afiliados a la Seguridad Social en el segundo trimestre del año ha supuesto la creación neta de más de 8.000 nuevos empleos del sector en la Ciudad. Los determinantes de este dinamismo son tanto la licitación pública como el buen comportamiento del segmento residencial. El volumen de contratación pública continúa creciendo durante la primera mitad del año, impulsado, principalmente, por el aumento de la edificación. Por otro lado, la aumento en la promoción de viviendas de protección en los PAUS esta siendo uno de los factores determinantes de la aceleración en el segmento residencial.

Evolución y volumen de licitación para edificación pública (Región de Madrid)



Fuente: SEOPAN. Datos hasta julio 2005

Un entorno financiero estable y los compromisos adquiridos para la dotación de infraestructuras en los nuevos desarrollos, indican una continuidad para los próximos meses en la tendencia al crecimiento del sector de la construcción.

SERVICIOS

Sistema financiero

El crecimiento de la población y la fortaleza del mercado inmobiliario en la Ciudad de Madrid siguen favoreciendo la apertura de oficinas para atender las demandas de nuevos clientes, registrándose un mayor dinamismo en las cajas que en los bancos, lo que ha permitido que el número de oficinas se incremente en el segundo trimestre de 2005 un 2,5%.

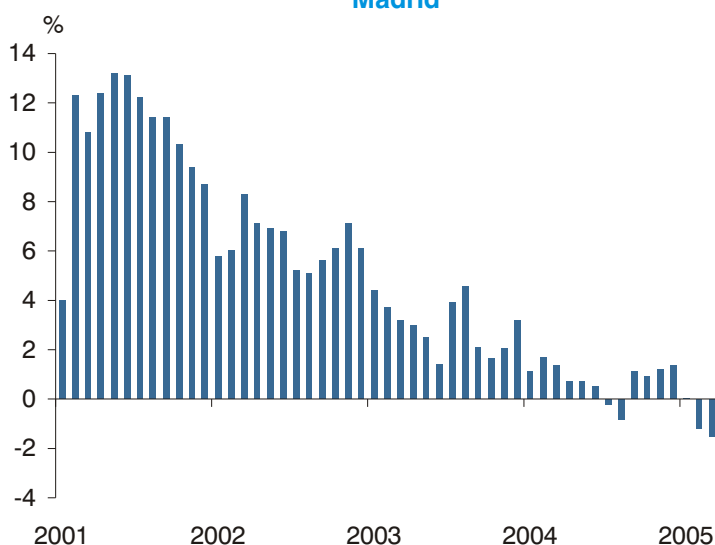
El crédito hipotecario en la Comunidad de Madrid mantiene su fortaleza aunque de forma más moderada que el total nacional. Las cajas concentran un mayor número de hipotecas que los bancos pero con un importe menor.

El Índice General de la Bolsa de Madrid (IGBM) acumula una rentabilidad anual del 20,8%, muy superior al de otras plazas internacionales. En los últimos 10 años, la bolsa madrileña ha obtenido una rentabilidad del 241%, ocupando la primera posición en rentabilidad mundial (según la revista The Economist).

Turismo

En los ocho primeros meses del año se volvió a alcanzar un nuevo récord en el número de viajeros alojados en hoteles de la Ciudad de Madrid, 3,8 millones, con un crecimiento interanual del 11,4%. De nuevo, este crecimiento está basado en el fuerte aumento de la demanda nacional con un incremento de los viajeros del 18,0%. El rápido ritmo de crecimiento de la demanda de alojamiento hotelero, unido a cierta ralentización en la creación de oferta hotelera, en torno al 5% interanual, han posibilitado el incremento del grado de ocupación, aunque aún bajo una dura competencia vía precios que incide en los ingresos del sector hotelero.

Evolución del Índice de Precios Hoteleros de la Comunidad de Madrid



Fuente: Encuesta de Ocupación Hotelera (EOH). INE

Transporte

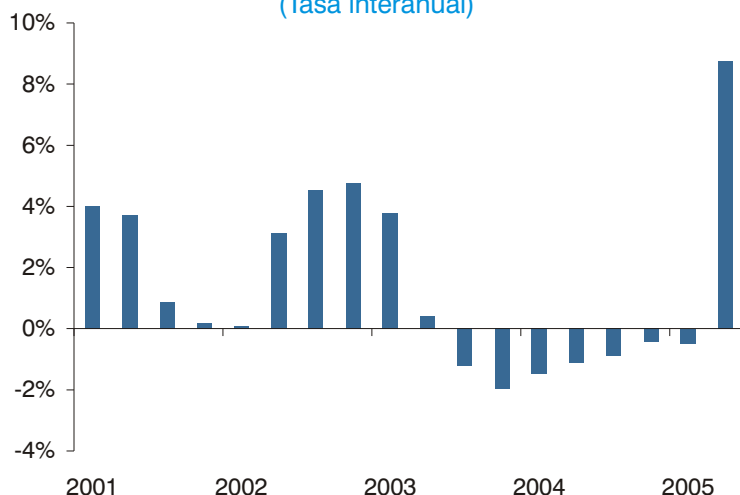
El tráfico de viajeros en el aeropuerto Madrid-Barajas y en las estaciones ferroviarias de la ciudad se ha incrementado en el segundo trimestre del año como consecuencia del inicio del periodo de vacaciones y la celebración de numerosas fiestas como la Feria de Abril en Sevilla. En este contexto, el empleo en transporte aéreo y por carretera ha registrado un avance del 2,5%. Sin embargo, el tráfico de mercancías sigue sin mostrar signos de recuperación. Los indicadores de movilidad relativos a la intensidad y velocidad media del tráfico urbano han registrado una desaceleración desde mayo. Por otro lado, en el segundo trimestre han aumentado los usuarios de metro y cercanías mientras continúa el retroceso de viajeros en autobús.

3. Dinámica empresarial

Durante los meses de julio y agosto de 2005 se ha observado un importante incremento en el capital medio suscrito en las constituciones de empresas en la Comunidad de Madrid, como consecuencia del fuerte aumento protagonizado por las nuevas sociedades anónimas. Esta variación positiva se ha producido al mismo tiempo que se intensificaba la caída en el número de disoluciones de sociedades en la Comunidad, tendencia que se viene observando desde comienzos de 2005.

Por otro lado, el número de cuentas de cotización a la Seguridad Social se ha incrementado este 2º trimestre hasta alcanzar el 8,8% interanual, debido en parte al proceso de regularización de inmigrantes que se constata en la aceleración de los sectores de servicios, con un 9,5% interanual, y construcción, con un 8,2%.

Número de cuentas de cotización de la Seguridad Social
(Tasa interanual)



Fuente: Tesorería General de la Seguridad Social. MTAS

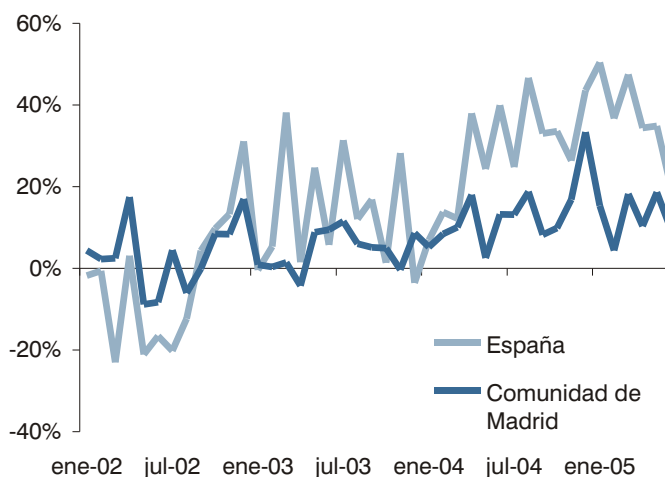
La evolución del índice de clima empresarial elaborado por el Área de Gobierno de Economía y Participación Ciudadana apunta a unos mejores resultados de la actividad de los sectores de servicios y construcción en el tercer trimestre de 2005 y unas buenas perspectivas para el cuarto trimestre.

4. Demanda

El dato de agosto de 2005 de las ventas al por menor viene a romper la tendencia de desaceleración de meses anteriores, que llegó a alcanzar el -2% de crecimiento interanual en julio. En el segundo trimestre de 2005 se ha recuperado la creación de empleo en el sector de comercio, en lo que parece ser indicativo de unas buenas perspectivas de medio plazo en el sector.

En cuanto al sector exterior, en 2005 se ha mantenido el ritmo de deterioro de la balanza comercial madrileña en cifras superiores al 10%. Los últimos datos de junio de 2005 incrementaban el déficit comercial acumulado en los últimos doce meses hasta los 35.227 millones de euros, lo que representa un 25,4% del PIB nominal de la región en 2004, y suponía un incremento del 14,6% con respecto a los resultados del mismo periodo del año anterior. Un euro fuerte, el incremento del precio del petróleo, los procesos de integración y globalización y el mayor crecimiento de la economía madrileña vienen influyendo negativamente en nuestra balanza comercial.

Déficit comercial
(Var. interanual)



Fuente: ICEX

5. Precios y salarios

Las presiones inflacionistas asociadas a la subida de los precios energéticos y los servicios relacionados con el turismo situaron la tasa interanual en un 3,1% en agosto, después de haber registrado una moderación los meses de abril y mayo. Este repunte ha sido más moderado en el conjunto de España, lo que ha restado tres décimas al diferencial de crecimiento, aunque se mantiene la ventaja competitiva de la región. La subida del precio del crudo también se ha trasladado a los precios industriales de la región, aunque se mantienen las ganancias en términos de competitividad respecto la media nacional. En este contexto, los precios en el mercado de vivienda nueva y usada se han moderado, mientras los costes laborales han continuado la tendencia alcista iniciada a principios de año.

IPC en la Comunidad de Madrid (Tasa de variación interanual)



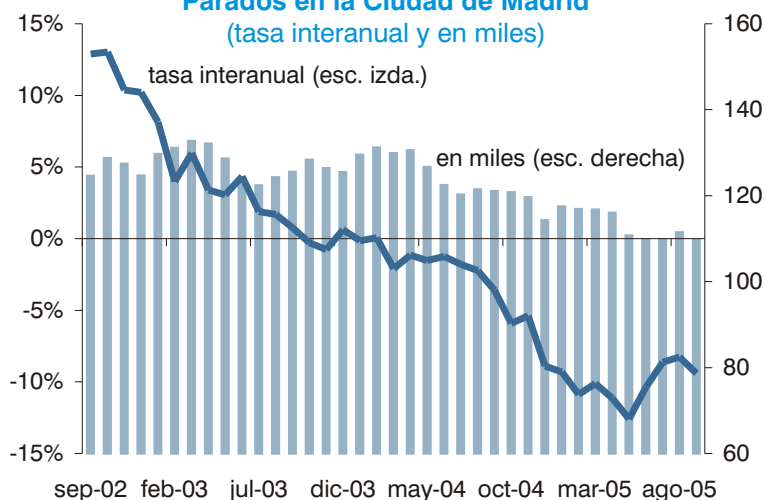
Fuente: INE

6. Mercado de trabajo

El crecimiento del empleo por encima del incremento del número de activos en el segundo trimestre ha sido un síntoma evidente del buen comportamiento del mercado laboral en la Ciudad de Madrid, que ha sido capaz de incorporar estos efectivos a la fuerza de trabajo con la consiguiente reducción de la tasa de paro. No obstante, el cambio experimentado en la tasa de paro en estos dos trimestres, así como el hecho de que la tasa de paro femenina resulte inferior a la masculina, hace pensar que lo más sensato sea esperar a la publicación de nuevos datos antes de aventurarse a decir que la redefinición de la encuesta ha traído consigo un cambio de tendencia. El dinamismo del mercado de trabajo se ha sustentado en la buena marcha de las ramas de servicios y de construcción.

Los datos de afiliación en el segundo trimestre, caracterizados por el proceso de regularización de extranjeros, han confirmado esta tendencia al aumentar un 4,9% el número de afiliados totales respecto al mismo periodo de 2004 (5,3% en servicios y 8,0% en construcción). El paro registrado también corrobora todo lo anterior: el número de desempleados ha descendido en septiembre un 9,4% para situarse en 109.654 personas.

Parados en la Ciudad de Madrid (tasa interanual y en miles)



Fuente: INE

II. Sostenibilidad

Sostenibilidad ambiental de los consumos y actividades de la Ciudad de Madrid

Este apartado, bajo el título genérico de Sostenibilidad en la Ciudad de Madrid, presenta algunos cambios respecto a números anteriores. En ésta y en próximas ediciones se presentarán una serie de indicadores ambientales básicos como: el consumo de gas y electricidad en la ciudad, el estado de los embalses que abastecen Madrid, *los índices de calidad del aire, niveles de ruido, gestión de residuos sólidos urbanos, zonas verdes, niveles de congestión, etc.*, que serán actualizados adecuadamente con la periodicidad que permita la disponibilidad de los datos.

En este primer número, desarrollado bajo un nuevo índice de análisis de la sostenibilidad ambiental en la Ciudad de Madrid, se explicarán los indicadores de consumo energético, la situación de las reservas de agua en los embalses que abastecen la ciudad y la evolución de las emisiones contaminantes y el estado de calidad del aire, de forma que en el futuro resulten accesibles y fáciles de comprender. Por ello, cabe incluir en cada uno de ellos, una breve descripción de los modos y formas en que esos valores repercuten en la calidad ambiental de nuestro entorno urbano.

Igualmente se apuntarán algunas de las medidas técnicas que pueden contribuir a la mejora de la calidad ambiental de la ciudad y por consiguiente a la mejora continuada de la calidad de vida de sus ciudadanos, así como las estrategias y políticas puestas en marcha o proyectadas a corto plazo por los agentes públicos municipales. Este trimestre se prestará atención especial a la Estrategia de Calidad del Aire del Ayuntamiento de Madrid (*Libro Blanco de la calidad del aire en el municipio de Madrid*).

III. Equilibrio territorial de la Ciudad de Madrid

Población escolar por distritos

El mapa escolar de la Ciudad de Madrid es reflejo de la distribución espacial, entre otros, de fenómenos de tipo demográfico, económico o social. La universalidad del acceso a la educación es un hecho, sin embargo, siempre existen ciertos impedimentos que hacen que el acceso a este derecho no sea del todo homogéneo al conjunto de los ciudadanos. Fruto de este informe, se pueden identificar algunos aspectos concretos que son de interés de cara a la adecuación entre oferta y demanda.

- La Ciudad de Madrid tiene más alumnos con edades comprendidas entre los 3 meses y los 16 años, que ciudadanos empadronados de ese grupo de edad. Madrid desempeña por tanto un rol educativo fundamental en el sistema metropolitano.

- Los madrileños eligen mayoritariamente centros concertados y públicos para la escolarización voluntaria en Enseñanza Infantil. Sólo un cuarto de los alumnos de esta etapa educativa acude a centros privados.
- Especialmente en las primeras etapas educativas, existe una relación directa entre el número de alumnos matriculados según sea el centro público o privado y el nivel de renta de los distritos (ver primer número del Barómetro). Así, los distritos con mayor número de alumnos en centros públicos son a su vez los que tienen niveles de renta per cápita menores. Relación que es también directa entre los distritos con mayor número de alumnos en centros privados y de niveles de renta más altos.
- La mayor proporción de alumnos extranjeros se concentra en la Educación Primaria. Proporción que es siempre la más alta, y en todas las etapas educativas, en los distritos de Centro y Tetuán.
- Los alumnos de Secundaria son 1,7 veces más que los adolescentes empadronados en la Ciudad de Madrid. En Chamartín y Moncloa-Aravaca son más del triple los alumnos que estudian secundaria respecto a los empadronados en estos distritos pertenecientes por edad a esta etapa educativa.

IV. Madrid como polo de atracción empresarial

Después de los tres números anteriores del Barómetro en los que se han tratado de forma específica una serie de temas (“Informe del COI sobre ciudades candidatas a albergar los Juegos de la XXX Olimpiada”, “La atracción de actividad industrial en la Ciudad de Madrid” y “La inserción laboral de los inmigrantes extranjeros como trabajadores autónomos”) se retoma la senda del análisis de los dos primeros números, donde se desgranaban las claves de la competitividad urbana. Atendemos en esta ocasión a la manifestación de estos factores explicativos en las distintas ciudades europeas, y a la valoración que de los mismos hacen sus empresas en cada potencial localización.

Para ello, se comentan, en primer lugar, las últimas cifras disponibles de Inversión Directa Extranjera en la Comunidad de Madrid, que pese a sus limitaciones metodológicas, continúa siendo el principal indicador de la capacidad de atracción de capitales del extranjero. Se actualizan, a continuación, los resultados de uno de los principales estudios comparativos realizados en el ámbito europeo y con carácter anual, “*European Cities Monitor*” de 2005 (Cushman&Wakefield-Healey&Baker), a partir de la encuesta a una muestra de las 501 mayores empresas del continente, sobre los factores de la atracción empresarial, en particular de aquellos de carácter más físico: transportes, telecomunicaciones, mercado de oficinas, etc. La disponibilidad de datos recientes y la buena valoración que recibe Madrid por parte de las empresas europeas son razones que aconsejan

su repaso monográfico al final de la sección, reservando sucesivas entregas de la sección “Madrid Polo de Atracción Empresarial” al resto de factores de atracción.

V. Monográfico: Capacidad de emprender en la Ciudad de Madrid

El Barómetro de Economía de la Ciudad de Madrid se asoma a la cuestión de la capacidad de emprender en nuestra Ciudad, con un esquema que, asumiendo la simplificación que supone equiparar emprendedores y empresarios, aporta fuentes documentales diversas y escalas de análisis complementarias.

La demografía empresarial en la Comunidad y la Ciudad de Madrid confirma que estamos ante el mayor polo de creación empresarial del país. A pesar del importante volumen de grandes empresas afincadas en la región, muchas de las sociedades mercantiles constituidas corresponden a tamaños de empresa muy pequeños, sobre todo a personas físicas. La densidad de este tejido es siempre un primer indicador de la capacidad de emprender. En este sentido, Madrid cuenta con un entorno muy favorable, al disponer de menores barreras a la creación y supervivencia de las empresas, así como de múltiples iniciativas públicas para el fomento de la capacidad de emprender, evidenciando el esfuerzo por impulsar un fenómeno que está detrás del crecimiento de las economías más avanzadas.