



# I. Análisis de coyuntura de la Ciudad de Madrid

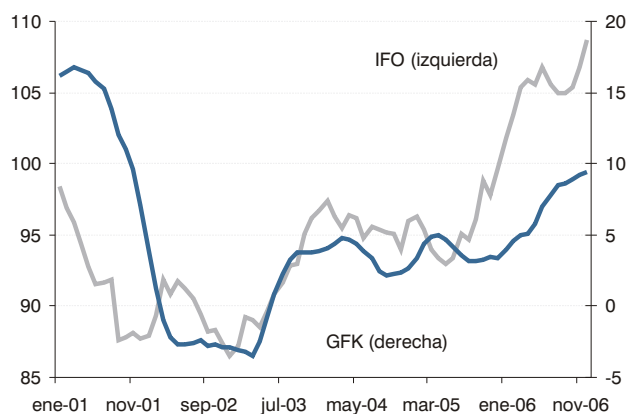
---

# 1. Entorno económico

La UME confirma su reactivación...

La evolución reciente de la economía europea despeja progresivamente la incertidumbre con respecto a la magnitud de su recuperación y sobre todo, con respecto a su sostenibilidad en el tiempo. El crecimiento registrado en el tercer trimestre ha sido de un 0,5% trimestral (2,7% interanual), impulsado fundamentalmente por Alemania (0,6% trimestral, 2,8% interanual) y España (0,9% trimestral, 3,8% interanual), que han conseguido compensar con creces la decepción del crecimiento nulo registrado por Francia.

## Confianza empresarial (IFO) y del consumidor (GFK) en Alemania



Fuente: Ecwin y Reuters

Progresivamente la UME muestra una menor dependencia del sector exterior (que ha drenado una décima al crecimiento trimestral) en un contexto de desaceleración de EEUU, y un mayor protagonismo de la demanda interna (que ha aportado seis décimas al crecimiento). El consumo privado ha ofrecido señales de recuperación, especialmente importantes en Alemania, donde por fin ha comenzado a responder a la robusta creación de empleo registrada en 2006 (300.000 nuevos puestos de trabajo hasta octubre, frente a los 35.000 que destruyó en 2005 en el mismo periodo). Este factor permitiría compensar, al menos parcialmente, los efectos negativos que sobre el consumo puede tener el incremento de tres puntos del IVA que entrará en vigor en Alemania en enero de 2007. De esta manera, el crecimiento económico del país germano en particular y de la UME a nivel agregado podría mantenerse en el entorno del potencial (2%). La evolución de los indicadores de confianza, tanto empresarial (el IFO en máximos desde la reunificación de Alemania) como del consumidor (que progresivamente se va incrementando respondiendo a la mejoría experimentada por el mercado laboral alemán), avalan un escenario moderadamente optimista para los próximos trimestres.

Esta perspectiva es la que maneja el BCE, que en el Consejo de Gobierno del pasado 7 de diciembre elevó el tipo repo hasta el 3,5%. Mantiene una visión positiva en materia de crecimiento y vuelve a alertar de que los riesgos para la inflación siguen sesgados al alza, y que por lo tanto serán necesarias nuevas subidas de tipos de interés. El mercado descuenta como nivel de llegada el 3,75%, que podría alcanzarse en el primer trimestre de 2007, pero no es descartable que el BCE decida prolongar las subidas de tipos de interés.

... y el BCE eleva el repo hasta el 3,5%

En paralelo, la Reserva Federal de EEUU ha decidido mantener los fed funds en el 5,25% por cuarta vez consecutiva, reconociendo que su economía se está desacelerando, reflejo de la importante ralentización experimentada por el mercado inmobiliario. La Fed ha manifestado que los últimos indicadores publicados han sido mixtos (la confianza del sector manufacturero sigue deteriorándose, mientras que la correspondiente al sector servicios se ha recuperado de forma significativa en noviembre), y que el crecimiento en los próximos meses se mantendrá en torno al potencial.

La Fed mantiene tipos en el 5,25%, a la espera del mercado laboral

Pese a todo, sigue alertando de que los riesgos para la inflación persisten. En la medida en que el consumo privado no dé señales de debilidad (en noviembre, el consumo personal ha crecido un 3,8% interanual desde el 3,5% de octubre) no esperamos cambios en el discurso de la Fed. El propio mercado ha reaccionado retrasando el descuento de la primera bajada de tipos, que ya se espera para junio de 2007.

#### Cuadro macroeconómico español (tasa interanual)

	2T06	3T06	4T06 (p)	1T07 (p)	2007 (p)
<b>PIB</b>	<b>3,7%</b>	<b>3,8%</b>	<b>3,7%</b>	<b>3,5%</b>	<b>3,7%</b>
Consumo	3,8%	3,8%	3,5%	3,3%	3,6%
Privado	3,6%	3,6%	3,3%	3,1%	3,4%
Público	4,2%	4,2%	4,1%	3,9%	4,1%
FBCF	6,2%	6,3%	6,1%	5,7%	6,1%
Bienes de equipo	9,1%	9,5%	8,7%	8,0%	8,8%
Construcción	5,8%	6,1%	5,6%	5,3%	5,7%
Otros	3,3%	2,9%	4,1%	3,5%	3,4%
<b>Demanda nacional <sup>(1)</sup></b>	<b>4,8%</b>	<b>4,8%</b>	<b>4,5%</b>	<b>4,2%</b>	<b>4,6%</b>
Exportaciones	4,9%	3,2%	6,0%	3,0%	4,3%
Bienes	4,7%	3,0%	6,7%	3,4%	4,5%
Servicios	5,2%	3,6%	4,4%	2,3%	3,9%
Importaciones	7,6%	6,0%	7,2%	4,8%	6,4%
Bienes	7,3%	7,3%	8,6%	5,8%	7,3%
Servicios	9,0%	0,6%	1,3%	0,6%	2,9%
<b>Demanda externa <sup>(1)</sup></b>	<b>-1,1%</b>	<b>-1,0%</b>	<b>-0,8%</b>	<b>-0,8%</b>	<b>-0,9%</b>
<b>Inflación</b>	<b>2,3%</b>	<b>2,4%</b>	<b>3,0%</b>	<b>3,1%</b>	<b>3,1%</b>
<b>Tasa de paro</b>	<b>8,5%</b>	<b>8,1%</b>	<b>8,2%</b>	<b>8,6%</b>	<b>8,4%</b>
<b>Saldo Presupuestario (% PIB)</b>	<b>0,9%</b>	<b>0,9%</b>	<b>0,9%</b>	<b>0,9%</b>	<b>0,9%</b>
<b>Cuenta Corriente (% PIB)</b>	<b>-8,1%</b>	<b>-8,5%</b>	<b>-8,2%</b>	<b>-8,2%</b>	<b>-8,2%</b>

(1) Aportación al crecimiento interanual del PIB

(p) Previsión

Fuente: INE, Ministerio de Economía y Hacienda, Banco de España y AFI

España ha vuelto a registrar un fuerte crecimiento en el tercer trimestre de 2006, 0,9% trimestral (3,8% interanual). La evolución de la inversión en bienes de equipo está siendo muy sólida, con una expansión interanual que se sitúa ya en el 9,5% y que se mantendrá en los

España sigue encabizando el crecimiento europeo

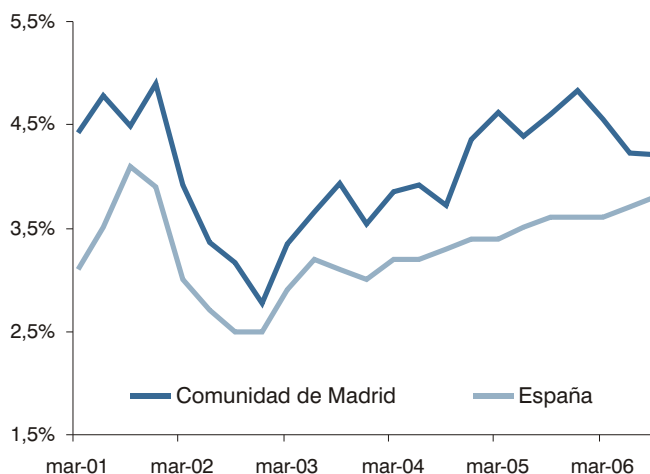
próximos trimestres (en el conjunto de 2007 el crecimiento de esta partida podría ser un 7%). Este crecimiento se deriva de la necesidad de aumentar la capacidad productiva de la economía española, con el fin de dar cabida en el mercado laboral al incremento de la población activa, buena parte de ella inmigrante.

En materia de inflación, el balance del trimestre es positivo puesto que desde septiembre se ha moderado tres décimas, hasta el 2,6%, si bien ha repuntado en noviembre una décima (de forma similar a lo ocurrido en otras economías de la UME). En cualquier caso, lo relevante ha sido la moderación del componente subyacente, que lo hace por cuarto mes consecutivo y se sitúa en el 2,6% interanual (tres décimas inferior al registro de septiembre), en mínimos desde octubre de 2005, y que podría estar reflejando la menor presión ejercida desde la demanda interna en un entorno de tipos de interés menos favorable.

El PIB de la Comunidad de Madrid, con un 4,2% de crecimiento en el tercer trimestre del año, ha mantenido el dinamismo del trimestre anterior y vuelve a superar al conjunto de España

Con datos de la Contabilidad Regional publicados por el Instituto de Estadística de la Comunidad de Madrid, la región madrileña ha mantenido en el tercer trimestre de 2006 el mismo dinamismo que el periodo anterior, aumentando su PIB ciclo-tendencia un 4,2% interanual. Una vez más, el crecimiento de la Comunidad de Madrid ha vuelto a superar a la media nacional, que ha pasado de un 3,7% en el segundo trimestre a un 3,8% en el tercero, aunque el diferencial con la región se ha reducido en los últimos trimestres.

#### Crecimiento interanual del PIB en la Comunidad de Madrid



Fuente: Instituto de Estadística de la Comunidad de Madrid (Contabilidad Regional trimestral) e INE (Contabilidad Nacional Trimestral)

El detalle por sectores sigue poniendo de manifiesto que servicios y construcción son las ramas que están liderando este crecimiento, con incrementos de un 4,4% y de un 3,6%, respectivamente, en el tercer trimestre de 2006.

Estos dos sectores han mantenido sus tasas de crecimiento respecto al trimestre anterior, en tanto que la industria parece estar experimentando un renovado dinamismo al crecer un 3,0% en ese mismo periodo, cinco décimas más que el trimestre anterior.

### Cuadro macroeconómico Comunidad de Madrid (variación interanual )

	2005	IV Tr 05	I Tr 06	II Tr 06	III Tr 06
<b>PIB (ciclo-tendencia)</b>	<b>4,6%</b>	4,8%	4,6%	4,2%	4,2%
<b>VAB industria</b>	<b>1,0%</b>	0,3%	1,2%	2,5%	3,0%
<b>VAB construcción</b>	<b>10,4%</b>	10,2%	5,2%	3,6%	3,6%
<b>VAB servicios</b>	<b>4,3%</b>	4,9%	4,8%	4,4%	4,4%

	2005	IV Tr 05	I Tr 06	II Tr 06	III Tr 06
<b>EPA (datos en miles)*</b>					
Activos	3.067,6	3.084,2	3.137,8	3.175,5	3.164,2
Ocupados	2.858,8	2.901,5	2.952,0	2.953,8	2.971,5
Parados	208,7	182,7	185,8	221,7	192,7
Tasa de paro	6,8	5,9	5,9	7,0	6,1

	2005	oct-06	nov-06	dic-06	dic-06 (miles)
<b>Paro registrado</b>	<b>-8,9%</b>	-3,5%	-3,4%	-2,1%	211,6
<b>Afiliados a la SS</b>	<b>6,0%</b>	3,4%	3,4%	3,4%	2.984,0

\* Excepto la tasa de paro

Fuente: Instituto de Estadística de la Comunidad de Madrid, INE (EPA), INEM e INSS

El mercado laboral madrileño ha seguido dando muestras de un excelente momento. La población activa se ha incrementado un 3,2% en el tercer trimestre del año, hasta los 3.164.200 individuos, de los cuales 2.971.500 están ocupados, el 93,9%, mientras que los 192.700 restantes permanecen en paro, el 6,1%. Por su parte los ocupados han crecido un 3,3% en términos interanuales y los parados un 1,9%. Todo esto ha dado lugar a que la tasa de paro del 6,1%, mencionada anteriormente, se haya reducido una décima respecto al mismo trimestre del año anterior y nueve respecto al periodo de abril-junio.

La tasa de paro ha descendido hasta un 6,1% en el tercer trimestre del año

El paro registrado en las oficinas del INEM ha retrocedido un 2,1% en el mes de diciembre, hasta los 211.558 parados, y prosigue con la tendencia de desaceleración de su tasa de descenso. Por otro lado, los afiliados a la Seguridad Social han seguido batiendo máximos en los últimos meses y han alcanzado la cifra de 2.983.983 en diciembre de 2006, estabilizándose los crecimientos interanuales del último trimestre en una elevada tasa del 3,4%.

Adentrándonos en el ámbito de la Ciudad, las previsiones del Instituto Klein auguran un crecimiento sólido en 2007, fundamentado en la positiva evolución de todos sus sectores, en especial de los servicios y la construcción, si bien la tasa de crecimiento de la economía madrileña se desacelerará seis décimas desde el 4,0% de 2006 al 3,5% de 2007.

La economía de la Ciudad de Madrid crecerá un 3,4% en 2007

### Cuadro macroeconómico de la Ciudad de Madrid (variación interanual)

	2006	2007
<b>PIB oferta</b>	<b>4,0%</b>	<b>3,5%</b>
<b>VAB energía</b>	4,1%	3,4%
<b>VAB industria (resto)</b>	2,8%	2,9%
<b>VAB construcción</b>	5,0%	3,4%
<b>VAB servicios mercado</b>	3,8%	3,6%
<b>VAB servicios no mercado</b>	3,5%	3,1%

Fuente: extraído de *Situación y perspectivas económicas de la Ciudad de Madrid* - Observatorio Económico

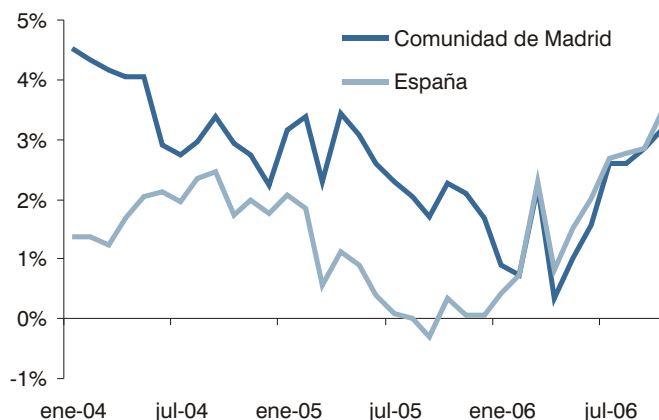
## 2. Actividades productivas

### INDUSTRIA

En la Comunidad de Madrid el IPI ha intensificado su crecimiento hasta un 3,2% de media anual en el mes de octubre

En los meses de agosto a octubre, el Índice de Producción Industrial (IPI) en la Comunidad de Madrid ha seguido intensificando su tasa media anual de crecimiento, desde un 2,6% del mes de agosto hasta un 3,2% en octubre, en línea con la tendencia del agregado nacional, si bien en el conjunto de España el crecimiento es aún más acusado (3,5% de media anual en octubre). A pesar de que todas las partidas del citado índice a escala regional han experimentado aumentos más intensos que en los meses anteriores, han sido las de bienes de consumo duradero, bienes de equipo y bienes intermedios las que más han contribuido al impulso de la producción industrial, con incrementos medios anuales en el mes de octubre del 16,1%, 4,4% y 3,5%. La importancia de la producción de bienes de equipo e intermedios en la estructura de la industria madrileña posibilitará un incremento de la actividad manufacturera en los próximos meses, en la medida en que se tienda hacia un modelo de crecimiento impulsado por la inversión empresarial.

Índice de Producción Industrial  
(tasa media anual)



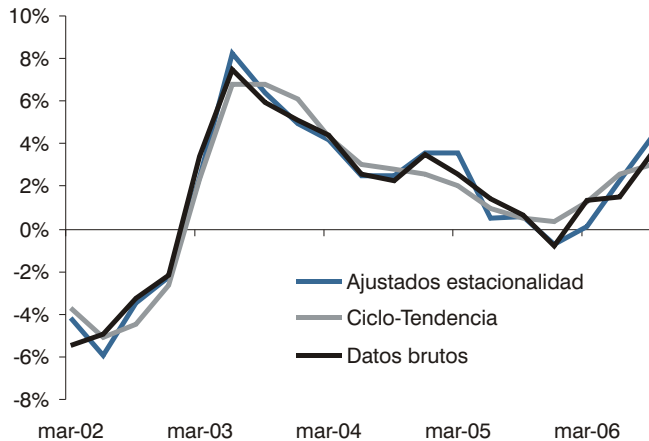
Fuente: INE

El crecimiento del VAB industrial se ha acelerado cinco décimas desde el trimestre anterior para situarse en un 3,0% en el segundo trimestre de 2006

Asimismo, los datos de la Contabilidad Regional trimestral del Instituto de Estadística de la Comunidad de Madrid muestran que el VAB industrial ciclo-tendencia ha crecido desde un 2,5% del segundo trimestre del año a un 3,0% en el tercero, estimulado por los buenos datos de actividad industrial vistos anteriormente, junto con el buen

comportamiento del mercado laboral en esta rama, como se verá a continuación. En el último trimestre de 2006 podría llegar a mantenerse, o incluso incrementarse, el dinamismo del VAB industrial, a tenor del resto de indicadores de las ramas industriales.

### VAB industrial de la Comunidad de Madrid (tasa de variación interanual)

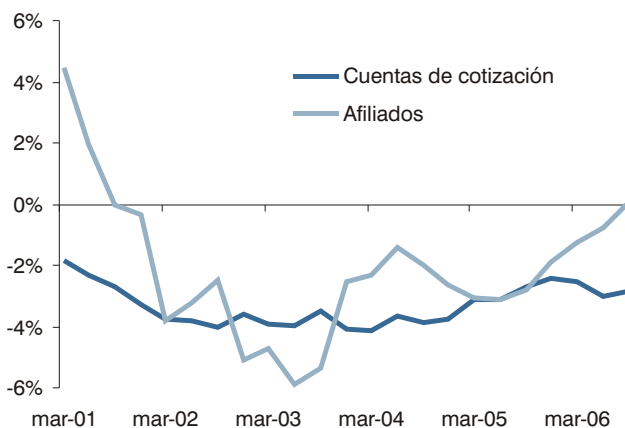


Fuente: Instituto de Estadística de la Comunidad de Madrid (Contabilidad Regional trimestral)

En el mercado laboral, los afiliados a la Seguridad Social en industria de la Ciudad de Madrid han abandonado por primera vez en cinco años las tasas de crecimiento interanual negativas para situarse en una variación nula en el tercer trimestre de 2006. El continuo crecimiento de la tasa interanual de los afiliados en este sector difiere del resto de ramas económicas, cuyas variaciones se están desacelerando en los últimos trimestres. De esta forma, los afiliados en industria se han situado en 115.761 individuos, con diez personas más que un año antes.

La tasa de crecimiento de los afiliados en industria ha abandonado, por primera vez en cinco años, los valores negativos

### Cuentas de cotización y afiliados en la Ciudad, sector industrial (tasa interanual)



Fuente: D. G. de Estadística del Ayto. de Madrid - Tesorería Gral. de la Seguridad Social

Las cuentas de cotización en la industria de la Ciudad de Madrid han moderado dos décimas la reducción de su tasa de variación interanual, pasando de un -3,0% del trimestre anterior a un -2,8% en el tercero, para situar la cifra de cuentas de cotización de las ramas industriales en 6.519, lo que ha supuesto un nuevo mínimo en la serie.

Adentrándonos en el detalle de los afiliados en las ramas industriales del municipio madrileño, en el tercer trimestre de 2006 ha vuelto a mantenerse la misma prelación en términos de importancia de las subramas industriales sobre el total de la industria madrileña. Así, los afiliados en edición y artes gráficas se han situado en los 26.570 afiliados, que suponen el 23% sobre el total de la industria de la Ciudad de Madrid, seguidos ya a gran distancia de la industria de productos alimenticios y bebidas y de la industria química, que concentran más de 9.000 empleados cada una, para suponer en conjunto el 1% de la industria madrileña.

#### Afiliados a la Seguridad Social en la Ciudad de Madrid: ramas industria

	III Tr 05	III Tr 06	III Tr 06/05
			<b>Crecimiento</b>
Edición, artes gráf. y reprod. soportes grabados	26.397	26.570	0,7%
Industria de productos alimenticios y bebidas	9.920	9.481	-4,4%
Industria química	9.501	9.140	-3,8%
Vehículos de motor, remolques y semirremolques	8.080	8.302	2,7%
Construcción de maquinaria y equipo mecánico	6.512	6.872	5,5%
Fabricación de maquinaria y material eléctrico	6.715	6.427	-4,3%
Energía eléctrica, gas, vapor y agua caliente	6.349	6.212	-2,2%
Confección y de la peletería	5.742	5.518	-3,9%
Product. metálicos, excepto maquinaria y equipo	4.802	4.802	0,0%
Otros productos minerales no metálicos	4.330	4.574	5,6%
Muebles. Otras industrias manufactureras	4.179	4.488	7,4%
Instr. médico-quirúrg., precisión, óptica y relojería	3.826	4.101	7,2%
Industria textil	3.403	3.218	-5,4%
Resto	15.995	16.056	0,4%
<b>Total</b>	<b>115.751</b>	<b>115.761</b>	<b>0,0%</b>

Fuente: D. G. de Estadística del Ayto. de Madrid - Tesorería Gral. de la Seguridad Social

La evolución más favorable ha sido la de las ramas del mueble, instrumentos médicos y de precisión, otros productos minerales no metálicos y maquinaria y equipo mecánico, que han presentado crecimientos interanuales de un 7,4%, 7,2%, 5,6% y 5,5%, respectivamente. Por el contrario, las ramas que peor comportamiento han registrado en el último trimestre han sido la industria textil (-5,4%), la de los productos alimenticios y bebidas (-4,4%) y la fabricación de maquinaria y material eléctrico (-4,3%).



## CONSTRUCCIÓN Y MERCADO INMOBILIARIO

El número de trabajadores del sector de la construcción afiliados a la Seguridad Social en la Ciudad de Madrid ascendió a 163.651 en el tercer trimestre de 2006, lo que supone un 8,7% del total de afiliados del municipio, incrementándose esta proporción en 0,4 puntos porcentuales en los últimos cuatro trimestres. Sin embargo, la tasa de crecimiento interanual del número de afiliados ha disminuido sensiblemente. Así, tras cuatro trimestres creciendo a tasas de dos cifras, ha vuelto a incrementarse por debajo del 10% tanto en la Comunidad como en la Ciudad. En el tercer trimestre de 2006 la tasa de variación interanual de los afiliados en Madrid fue de un 8,9% (2,5 puntos porcentuales menos que en el trimestre anterior). Para la Comunidad de Madrid la tasa ha sido del 8,4%. Sin embargo, en ambos casos se está creciendo por encima de la media nacional, donde los afiliados del sector en el tercer trimestre de 2006 fueron un 7,4% más que en el mismo periodo de 2005.

El número de afiliados en Madrid vuelve a crecer a tasas de un dígito (8,9%) tras cuatro trimestres haciéndolo a tasas de dos dígitos

### Afiliados a la Seguridad Social en el sector de la construcción (tasa interanual)



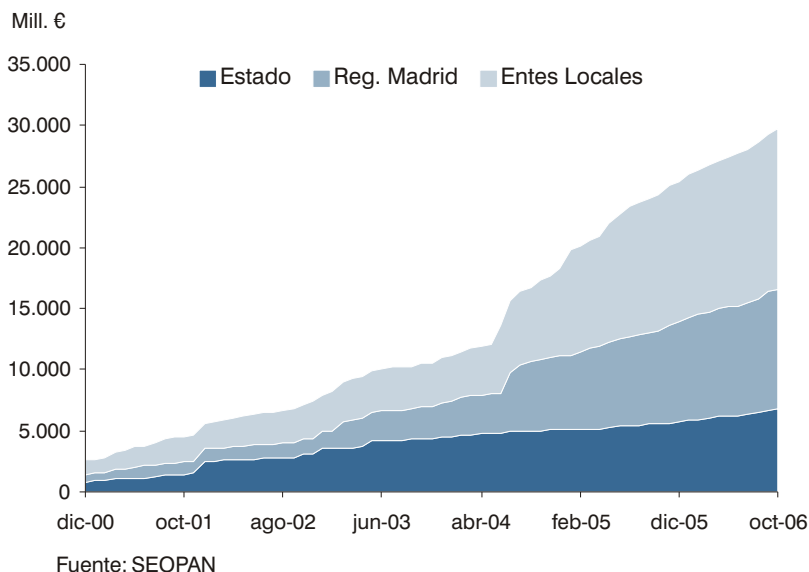
Fuente: D. G. de Estadística del Ayto. de Madrid - Tesorería Gral. de la Seguridad Social

Tal y como se venía apuntando en ediciones anteriores del Barómetro, esta moderación en el crecimiento de afiliados está relacionada con el proceso de regularización de inmigrantes cuyo efecto interanual está siendo absorbido por el sector para volver a crecer a tasas más moderadas. Sin embargo, no cabe duda de que continúa siendo uno de los sectores más dinámicos, tanto a escala municipal como regional y nacional.

Del total de la licitación pública efectuada en la región a fecha de octubre de 2006, el 44,1% corrió a cargo de los Entes Locales y el 32,9% lo financió la propia Comunidad, correspondiendo el 23,0% restante al Estado. Las Corporaciones Locales siguen teniendo una actividad muy relevante en la región, pues financian la mayor parte de las licitaciones de obras públicas. Sin embargo, su proporción ha disminuido en los últimos doce meses ya que en octubre de 2005 la parte de financiación ejecutada por los Ayuntamientos ascendió al 46,0%. Por el contrario, la Comunidad ha sido la que más ha incrementado su participación, 8,1 puntos porcentuales en el mismo periodo.

La mayor parte de la inversión pública la llevan a cabo los Ayuntamientos; en octubre de 2006 financiaron el 44,1% de las licitaciones públicas de la región

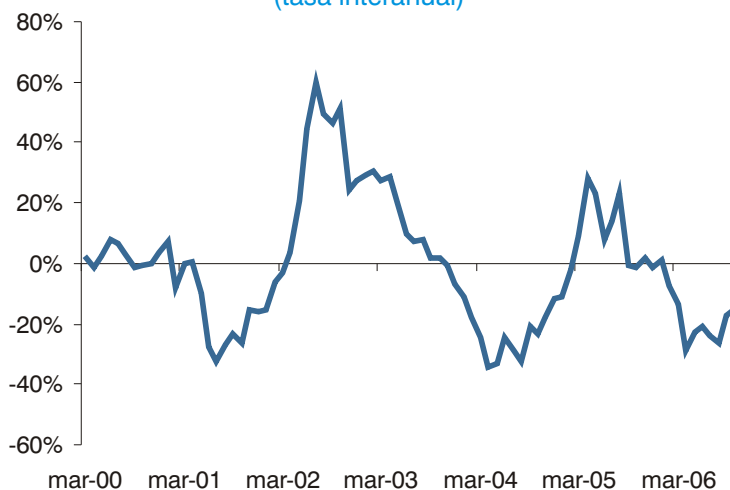
### Volumen acumulado de licitación pública en la Región de Madrid



El número de licencias de construcción de viviendas evolucionó a una tasa interanual del -14,5% en octubre de 2006

El número de licencias de construcción de viviendas en octubre de 2006 ascendió a 1.546, lo que supone un acumulado anual de 14.780. Esta cifra es un 14,5% inferior al acumulado registrado en octubre de 2005. En lo que va de año el número de licencias se ha reducido a una tasa media mensual del 17,5%, no obstante esta cifra implica una mejora respecto a los meses anteriores, siendo la mejor tasa desde abril de 2006.

### Evolución del número de licencias de construcción de viviendas (tasa interanual)

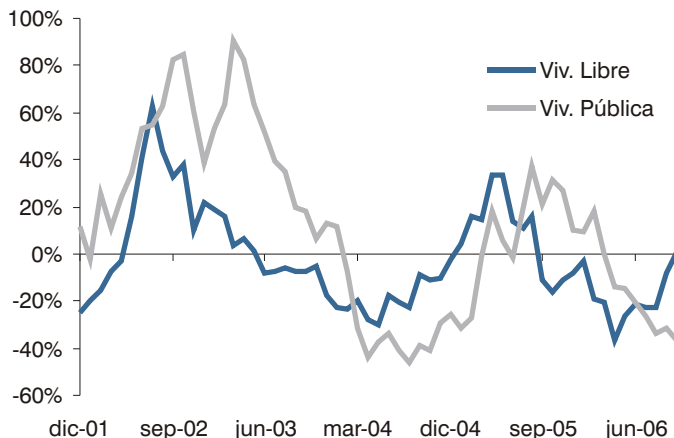


En octubre de 2006 las licencias de vivienda libre crecieron a una tasa interanual del 0,7%, mientras que las de vivienda protegida descendieron un 36,3%

El segmento de la construcción residencial inició un cambio de tendencia a partir de abril de 2006, a tenor de la evolución de las licencias de vivienda libre. Mientras éstas han vuelto a crecer a tasas positivas, en octubre de 2006 lo hicieron a un 0,7% interanual, las de protegida disminuyeron un 36,3% en el mismo periodo. Sin embargo, en promedio anual, las licencias de vivienda libre disminuyeron un 17,4%, entre noviembre de 2005 y octubre de 2006, frente al 10,6% que lo hicieron las protegidas.

En los diez primeros meses del año se han licitado 155.733 viviendas, lo que supone 33.777 menos que durante los primeros diez meses de 2005. Del total de licencias, el 64,2% corresponden a libres y el 35,8% a protegidas. La proporción de licencias de vivienda protegida inició una senda descendente en noviembre de 2005, cuando suponían un 42,1% del total de viviendas licitadas, de la que no se aprecian síntomas de recuperación.

**Evolución de la licitación de viviendas. Libres y Protegidas (tasa interanual)**

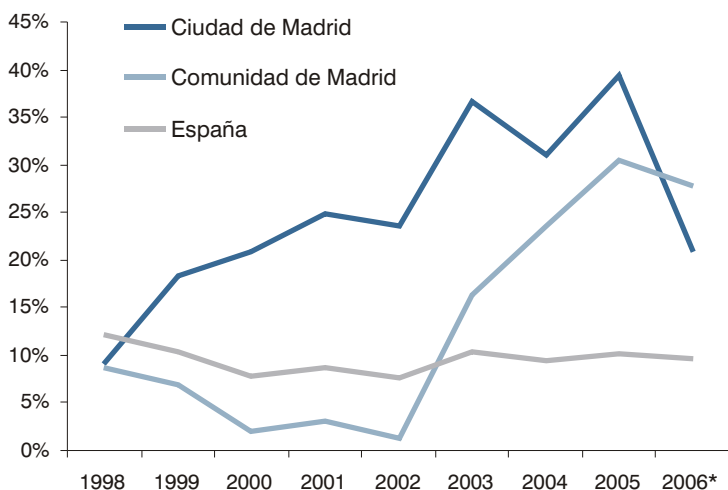


Fuente: GMU - Ayuntamiento de Madrid

Hasta 2005, en la Ciudad de Madrid la proporción de viviendas protegidas respecto al total de viviendas construidas ha sido mayor que en la Comunidad de Madrid y en el conjunto de España.

La Ciudad de Madrid viene mostrando un compromiso con la promoción de viviendas protegidas, a pesar de que se vislumbra una menor proporción respecto al total construido

**Promoción de la vivienda protegida sobre el total de vivienda iniciada**



\* Datos hasta junio

Fuente: Ministerio de Vivienda, GMU y Ayuntamiento de Madrid

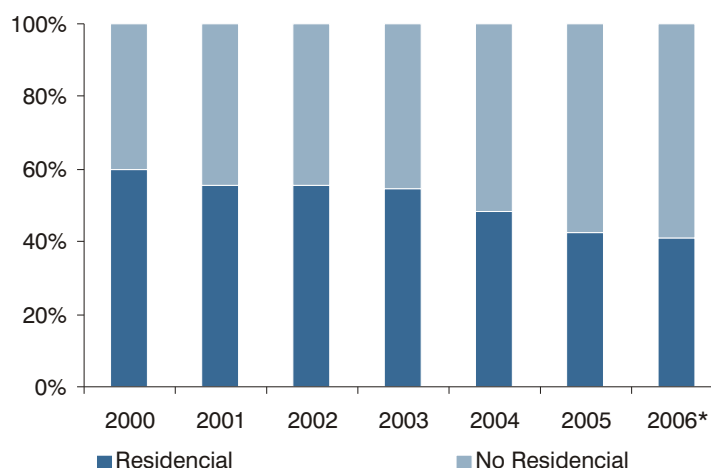
A pesar del compromiso de la Ciudad de Madrid en la promoción de viviendas de protección pública, en los seis primeros meses de 2006 la proporción de esta tipología de viviendas ha descendido de manera

Entre noviembre de 2005 y octubre de 2006, el 41,0% de la superficie a construir en la Ciudad de Madrid se destinó a uso residencial

sustancial hasta representar el 20,8% del total de las viviendas iniciadas (lo que se traduce en una reducción de casi diecinueve puntos porcentuales), situando la promoción pública al mismo nivel del año 2000. Esta contracción también se ha dejado notar en la Comunidad de Madrid y, en menor medida, en todo el territorio nacional.

En los doce meses transcurridos entre noviembre de 2005 y octubre de 2006 el 41,0% (1.455.866 m<sup>2</sup>) del volumen de la superficie a construir en la Ciudad de Madrid se destinó a uso residencial, mientras que en 2005 este porcentaje ascendió al 42,4% (involucrando a 1.677.172 m<sup>2</sup>), es decir, entre estos dos periodos el volumen de suelo asignado a residencial se ha reducido en más de 220.000 m<sup>2</sup>. Parece que 2006 concluirá destinando un porcentaje de suelo a la construcción residencial similar al del año anterior, lo que indicaría que las bruscas caídas acaecidas entre 2004 y 2005 se van a suavizar, aunque habrá que esperar a los próximos trimestres para confirmarlo. De este modo, la superficie de suelo destinada al sector terciario, al industrial, a aparcamientos y a dotaciones sigue ganando terreno al uso residencial.

#### Distribución por usos de la superficie en licencias concedidas de nueva edificación



\* Datos anuales hasta octubre

Fuente: GMU - Ayuntamiento de Madrid

En los doce meses transcurridos entre noviembre de 2005 y octubre de 2006 la superficie de suelo destinada a la construcción residencial se ha visto reducida en un 13,2% respecto a los doce meses anteriores. El descenso en el caso de la construcción no residencial es inferior, pues sólo ha disminuido un 5,2%. Es decir, tal y como se ha dicho en ediciones anteriores, es la construcción no residencial la que mayor solidez está mostrando. Dentro de este segmento, el uso industrial ha sido el más castigado, ya que la superficie licitada se ha visto mermada en un 58,6% en ese mismo periodo.

El uso dotacional también se ha reducido sensiblemente (-27,6%). Ha sido el uso destinado a aparcamientos el único que ha visto incrementar la superficie licitada, un 12,1%.

## SERVICIOS

### Sistema Financiero

La inversión crediticia y los depósitos de clientes en la Comunidad de Madrid mantienen una tendencia alcista en el segundo trimestre del año a pesar de que en el agregado nacional se observa una ligera moderación. Los bancos siguen siendo los más beneficiados de esta tendencia con crecimientos en los depósitos y créditos superiores al 30% y 25%, respectivamente. Asimismo, el número de oficinas en la capital ha continuado incrementándose y ya alcanza la cantidad de 3.033.

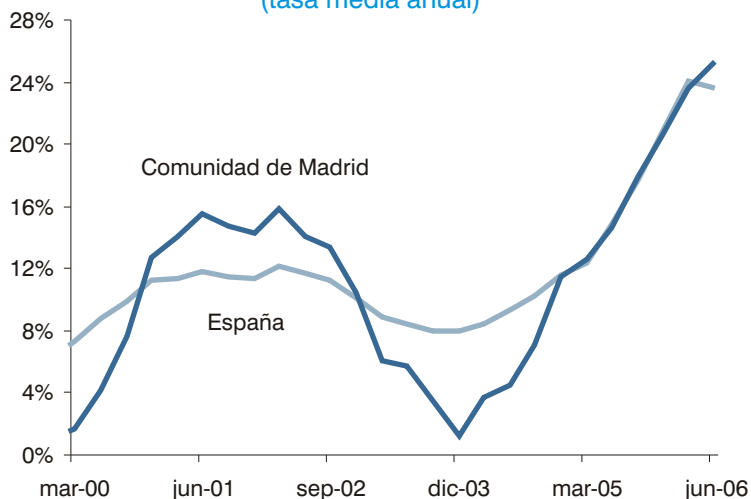
#### Inversión crediticia y depósitos de clientes

La Comunidad de Madrid ha seguido manteniendo la posición de liderazgo respecto al resto de Comunidades Autónomas, ya que concentra el mayor volumen de depósitos y créditos en entidades financieras, con 239.092 millones de euros y 298.001 millones de euros respectivamente. Además, en el segundo trimestre de 2006 se ha incrementado su peso, que alcanza el 23,9% de los depósitos y el 23,1% de los créditos. Respecto a Barcelona, que sigue ocupando la segunda posición en el ranking, Madrid ha incrementado su distancia hasta los 12,5 puntos porcentuales para los depósitos y 7,5 puntos porcentuales para los créditos.

En el segundo trimestre del año se mantiene la tendencia alcista en la evolución del volumen de depósitos y créditos en la Comunidad de Madrid, pese a la ligera moderación observada en el agregado nacional

En los últimos meses las entidades financieras están ofreciendo nuevos depósitos con tipos de interés atractivos que están favoreciendo la captación de ahorro del sector privado. En la Comunidad de Madrid, el volumen de depósitos se ha incrementado un 25,3% en el segundo trimestre del año, 10,7 puntos porcentuales más que en el mismo trimestre del año anterior y 1,7 puntos por encima de la media nacional.

**Evolución de los depósitos de clientes**  
(tasa media anual)

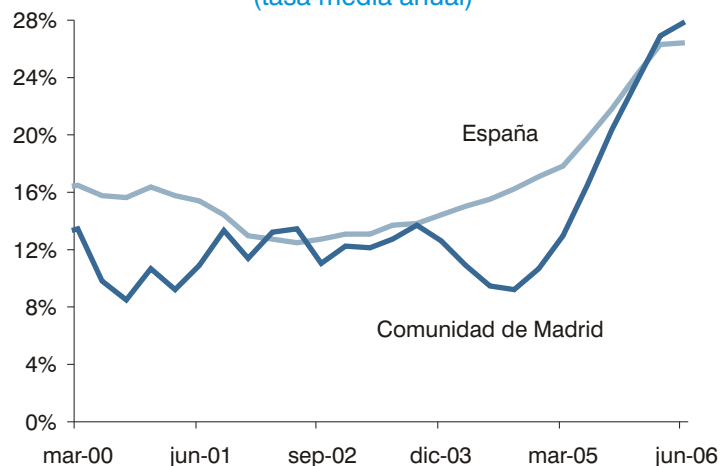


Fuente: Banco de España

También el crédito al sector privado se ha incrementado en la Comunidad de Madrid en el segundo trimestre, registrando un crecimiento medio del 27,9%, una décima por encima del trimestre

anterior. Estos datos confirman la consolidación de la tendencia alcista que sigue la serie desde finales de 2004 y contrastan con la evolución observada en el conjunto de España, donde el crecimiento del volumen de crédito se ha mantenido en el mismo nivel del primer trimestre.

### Evolución del crédito al sector privado (tasa media anual)

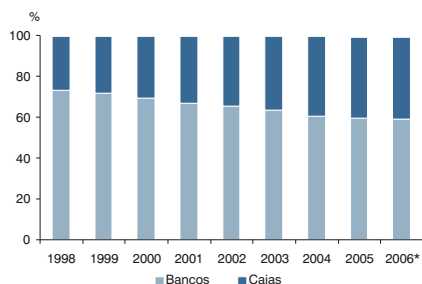


Fuente: Banco de España

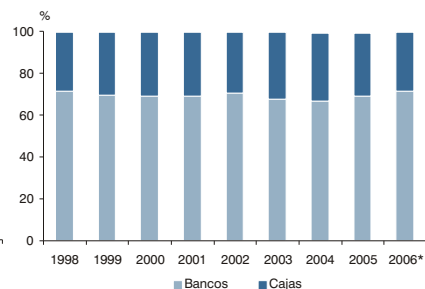
El mayor crecimiento de la inversión crediticia respecto a los depósitos en el segundo trimestre de 2006 ha seguido favoreciendo la disminución de la ratio de depósitos sobre créditos, situándose en el 80,2%, cinco puntos porcentuales menos que en el trimestre anterior. Sin embargo, como se comentaba en el número anterior del Barómetro, este aspecto continúa sin ser preocupante debido a las facilidades actuales para acceder a financiación mayorista barata por los niveles actuales de los tipos de interés.

Aunque el reparto de los créditos al sector privado en la Comunidad de Madrid ha seguido favoreciendo a los bancos, que concentraron el 58,7% del total en el segundo trimestre de 2006 (174.884 millones de euros), las cajas continuaron ganando peso para concentrar el 40,5% (120.672 millones de euros), 0,9 puntos porcentuales más que en el mismo trimestre del año anterior. Esta ganancia también se ha registrado en el agregado nacional, donde las cajas aglutinaron el 49,1% de los 1,3 billones de euros de volumen de crédito, y, a diferencia de lo observado en la Comunidad de Madrid, han seguido sobrepasando la cuota de los bancos.

### Cuotas crédito al sector privado en la Región



### Cuotas depósitos de clientes en la Región



\* Media últimos cuatro trimestres (hasta II Tr 06)

Fuente: Banco de España

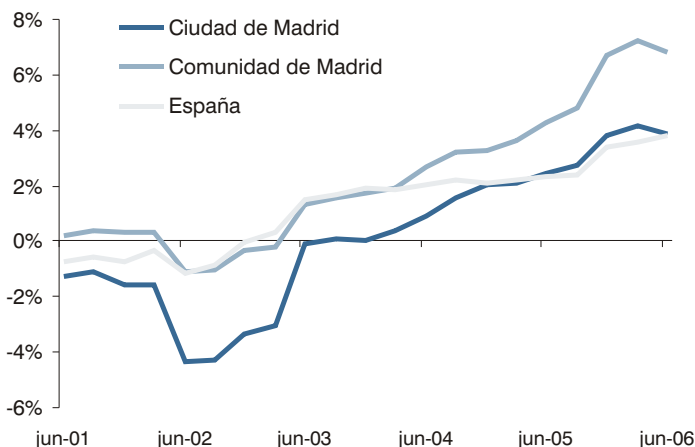
Los bancos son los principales receptores de los depósitos a clientes en la Comunidad de Madrid, concentrando el 72,1% del total en el segundo trimestre de 2006 frente al 27,2% de las cajas. Esta distribución es muy diferente a la observada en el conjunto de España, donde la distribución de los depósitos favorece a las cajas, con un 52,6% sobre un volumen de un billón de euros, 12,2 puntos porcentuales por encima de la participación de los bancos.

### Oficinas de entidades de depósito

El crecimiento continuado del número de oficinas de entidades de depósito que se viene observando desde septiembre de 2003 en la Ciudad de Madrid se ha moderado en el segundo trimestre de 2006, aunque sigue creciendo a tasas cercanas al 4,0%, lo que ha permitido alcanzar las 3.033 oficinas. Esta moderación también se ha observado en la Comunidad de Madrid, donde el número de oficinas ha crecido un 6,8%, 0,5 puntos porcentuales menos que en el trimestre anterior, aunque continúa concentrando un 12,8% del total de oficinas en España (el 55,7% de éstas están en la Ciudad).

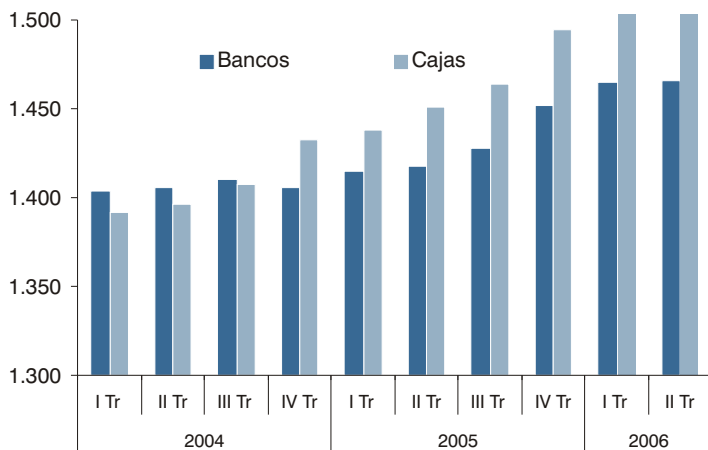
El crecimiento del número de oficinas de entidades de depósito en la Ciudad de Madrid se ha moderado en el segundo trimestre de 2006

**Número de oficinas de entidades de depósito**  
(tasa de variación interanual)



Fuente: Banco de España

**Distribución del número de oficinas en la Ciudad de Madrid**



Fuente: Banco de España

En los últimos dos años las cajas y, en menor medida, los bancos están llevando a cabo una estrategia de expansión con la apertura de nuevas oficinas en todo el territorio nacional. Madrid es una de las ciudades donde más oficinas de cajas se están abriendo, lo que ha permitido alcanzar las 1.514 en el segundo trimestre de 2006. Mientras el número de oficinas de cajas ha crecido un 4,3% interanual en el segundo trimestre de 2006, el número de oficinas bancarias ha crecido un 3,4% alcanzando las 1.466.

Asimismo, la expansión de las entidades de depósito está siendo especialmente importante en la Comunidad de Madrid, donde el número de oficinas de cajas y bancos ha crecido un 7,5% y 5,9%, respectivamente.

### Mercado bursátil

La negociación en acciones hasta octubre ha sido un 7,6% superior a todo 2005

Durante el mes de octubre se han negociado a través del Sistema de Interconexión Bursátil Español (SIBE) 115.026 millones de euros en renta variable, con un incremento del 40,6% sobre el mismo mes del año anterior, lo que representa la cifra mensual de contratación más alta de la historia.

El volumen acumulado en el año se ha situado en 912.710 millones de euros, con un crecimiento interanual del 26,9%, superando en un 7,6% el anterior récord anual obtenido en el año 2005. La media diaria de negociación ha sobrepasado en octubre la barrera de los 5.000 millones de euros, 1.900 millones más que en el conjunto de todo el año 2005.

Asimismo, el número de operaciones y órdenes introducidas en octubre de 2006 ha superado el nivel máximo que se alcanzó en mayo.

#### Caracterización de la Bolsa de Madrid

	2005	Acum. oct-06	oct-06	Var ene-oct 06/05	Var oct 06/05
Efectivo negociado (mill. euros)	848.209	912.710	115.027	26,9%	40,6%
Media diaria de negociación (mill. euros)	3.326	4.299	5.228	26,3%	34,2%
Número de operaciones (miles)	17.092	18.497	2.313	29,1%	48,4%
Tamaño medio por operación (euros)	49.625	49.954	49.737	-0,9%	-5,2%
Órdenes introducidas (miles)	31.901	32.424	3.891	22,6%	33,5%
	<b>2005</b>	<b>sep-06</b>	<b>oct-06</b>	<b>sep/ago-06</b>	<b>oct/sep-06</b>
Capitalización renta variable (miles mill. euros)*	922,5	1.007,8	1.074,6	4,6%	6,6%
Número de compañías cotizadas*	3.337	3.366	3.372	0,4%	0,2%

\* Corresponde al total de la Bolsa Española

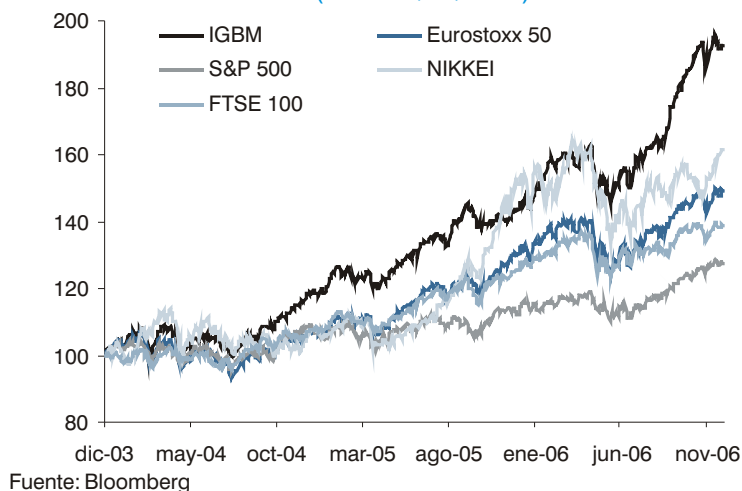
Fuente: Bolsa de Madrid

El 15 de diciembre pasado la Bolsa de Madrid vivía un nuevo capítulo de récord al alcanzar su índice general el nivel de 1.583,14, lo que supone una rentabilidad anual del 39,8%, más del doble que casi todos los índices de Europa.

Sin duda, el IGBM pasa por su mejor racha de los últimos años y sigue encabezando el ranking de los índices internacionales más rentables. En estos tres años, la revalorización ha sido del 92,4% y en el último año asciende al 34,5%.



### Evolución índices bursátiles (100=31/12/2003)



### Turismo

Durante el segundo semestre de 2006 se ha mantenido la tendencia positiva del sector turístico de la Ciudad de Madrid. En el periodo enero-noviembre de 2006 se alojaron en establecimientos hoteleros de la Ciudad un total de 6,2 millones de viajeros, lo que representa un crecimiento del 4,9% con respecto al mismo periodo de 2005. En particular, en los tres meses comprendidos entre septiembre y noviembre se alojaron 1,8 millones de viajeros, con un incremento interanual del 2,2%.

En el periodo enero-noviembre de 2006 se alojaron 6,2 millones de viajeros en establecimientos hoteleros de la Ciudad de Madrid que realizaron más de 12 millones de pernoctaciones

El fuerte impulso del número de viajeros y pernoctaciones en la Ciudad ha venido protagonizado por el segmento de demanda extranjera, que conserva los buenos resultados de 2005, mientras que la demanda interior ha continuado perdiendo dinamismo. Los viajeros no residentes crecían en los once primeros meses del año un 6,9%, y las pernoctaciones un 7,0%, frente al 3,3% y 2,1% de los españoles, respectivamente.

#### Principales indicadores turísticos de la Ciudad de Madrid

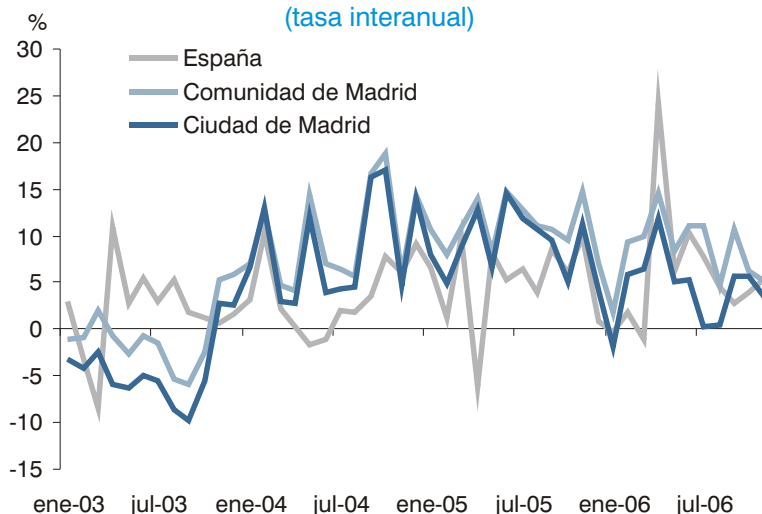
	2005	2006			Var. 05/04	Var. 06*/05*
		Sep	Oct	Nov		
<b>Viajeros</b>	<b>5.914.560</b>	<b>590.569</b>	<b>660.995</b>	<b>590.762</b>	<b>11,2%</b>	<b>4,9%</b>
nacionales	3.302.842	315.370	345.224	336.548	14,9%	3,3%
extranjeros	2.611.718	275.198	315.772	254.215	6,8%	6,9%
<b>Pernoctaciones</b>	<b>12.302.084</b>	<b>1.224.981</b>	<b>1.306.903</b>	<b>1.130.522</b>	<b>9,1%</b>	<b>4,5%</b>
nacionales	6.325.998	593.656	629.607	595.231	9,7%	2,1%
extranjeros	5.976.087	631.325	677.296	535.291	8,4%	7,0%
<b>Estancia media</b>	<b>2,08</b>	<b>2,07</b>	<b>1,98</b>	<b>1,91</b>	<b>-1,9%</b>	<b>-0,4%</b>
nacionales	1,92	1,88	1,82	1,77	-4,5%	-1,3%
extranjeros	2,29	2,29	2,14	2,11	1,5%	0,1%
<b>Grado ocupación por plaza</b>	<b>53,6</b>	<b>61,2</b>	<b>62,0</b>	<b>55,8</b>	<b>5,5%</b>	<b>-0,7%</b>

\* Acumulado hasta noviembre. Para el cálculo se han utilizado los coeficientes de enlace elaborados para la Ciudad de Madrid por el INE

Fuente: Encuesta de Ocupación Hotelera (EOH) - INE

Las pernoctaciones hoteleras en la Ciudad de Madrid han continuado creciendo a buen ritmo aunque inferior al observado para la Comunidad de Madrid y el agregado español.

### Pernoctaciones en hoteles (tasa interanual)

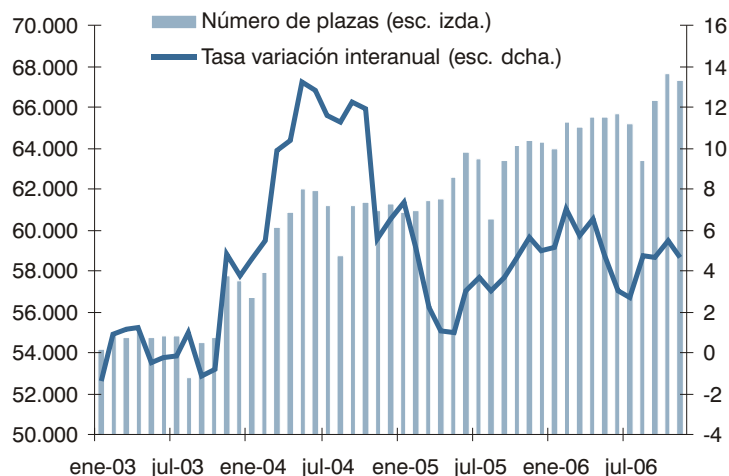


Nota: Para el cálculo de las tasas de variación se han utilizado los coeficientes de enlace publicados para estos destinos por el INE  
Fuente: Encuesta de Ocupación Hotelera (EOH) - INE

El crecimiento de la oferta hotelera ha continuado a un ritmo sólido, por encima del 4% en términos interanuales

En los meses de octubre y noviembre se batía un nuevo récord en la oferta de plazas hoteleras en la Ciudad de Madrid, superándose las 67.000. En el periodo enero-noviembre de 2006 se han ofertado un 4,9% más de plazas hoteleras, si bien el número de establecimientos abiertos se ha reducido un 1,1%, exclusivamente motivado por la reducción de hostales, en tanto que los hoteles han experimentado un importante crecimiento, en especial los de cuatro estrellas, que se han incrementado un 9,8%.

### Oferta hotelera estimada en la Ciudad de Madrid



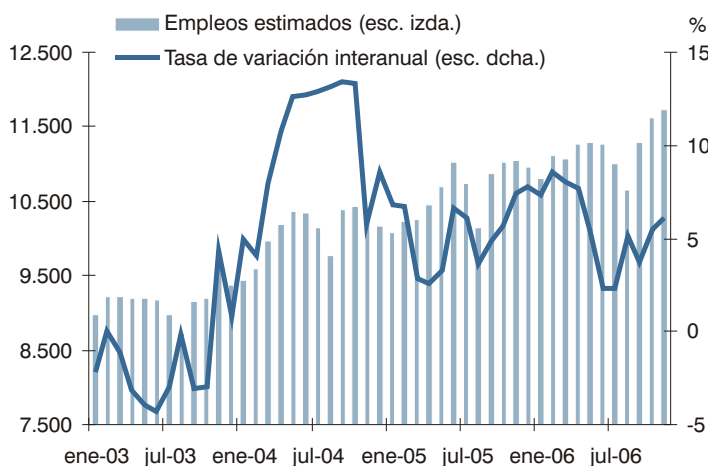
Nota: Para el cálculo de las tasas de variación se han utilizado los coeficientes de enlace proporcionados para la Ciudad de Madrid por el INE  
Fuente: Encuesta de Ocupación Hotelera (EOH) - INE

El mantenimiento de los sólidos ritmos de crecimiento de la oferta hotelera tiene su correspondencia en la evolución del empleo en los establecimientos hoteleros de la Ciudad de Madrid. La cifra proporcionada por la Encuesta de Ocupación Hotelera del INE situaba el personal en establecimientos hoteleros en 11.720 empleados en noviembre de 2006, la mayor cifra de la serie, lo que supone un

crecimiento interanual del 6,1%. En el periodo enero-noviembre, el número de empleados se ha incrementado un 5,6% con respecto al mismo periodo de 2005. El aumento del número de empleados da idea de las buenas perspectivas de los empresarios dentro del sector de alojamiento hotelero en el corto y medio plazo.

Por otro lado, el repunte de la oferta hotelera ha conllevado un ligero retroceso del grado de ocupación hotelera por plaza en términos interanuales, que se ha situado en el 55,8% en el mes de noviembre, frente a un 56,2% del mismo mes de 2005.

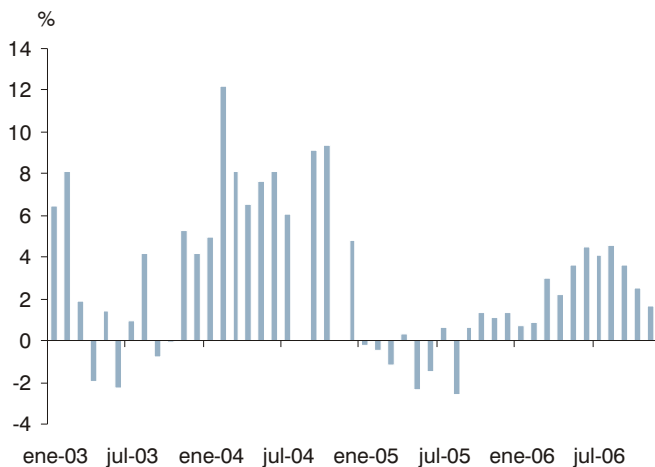
**Empleo en los establecimientos hoteleros de la Ciudad de Madrid**



Fuente: Encuesta de Ocupación Hotelera (EOH) - INE

Pese al importante incremento de la oferta hotelera, persiste el crecimiento de los ingresos hoteleros dentro de la Comunidad de Madrid. De acuerdo con la estadística de Ocupación Hotelera del INE, si bien se reduce el ritmo de aumento de los ingresos en los últimos meses, éste aún se mantiene en el 1,6% en el mes de noviembre.

**Evolución del Índice de los Ingresos Hoteleros de la Comunidad**



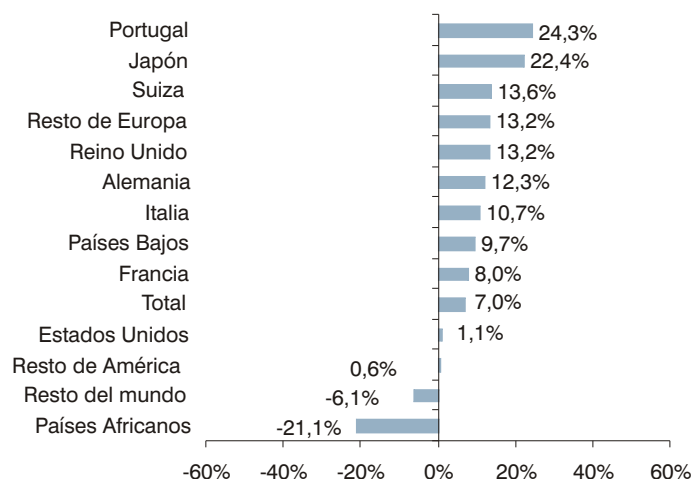
Fuente: Índice de Ingresos Hoteleros (IIH) - INE

Portugal y Japón han sido los mercados más dinámicos en 2006, ambos con tasas de crecimiento interanuales superiores al 20%.

La dinámica positiva de las pernoctaciones de extranjeros en establecimientos hoteleros de la Ciudad de Madrid se ha reflejado en la mayoría de los mercados emisores, y en especial, en los europeos. Así, los británicos realizaban cerca de 70.000 pernoctaciones más que en 2005, con un crecimiento del 13,2%, los italianos 52.693 pernoctaciones, con un crecimiento del 10,7%, y los alemanes 41.547 pernoctaciones más, con un crecimiento del 12,3%. El grupo definido como resto de Europa aumentaba un 13,2%, con 101.262 pernoctaciones más que en 2005.

No obstante, los mercados con un mayor aumento en términos relativos han sido Portugal y Japón, que con incrementos de 58.330 y 54.540 pernoctaciones han alcanzado tasas de variación del 24,3% y 22,4%, respectivamente. Ambos suponen ya más de 300.000 pernoctaciones anuales. Por otro lado, el principal mercado emisor, Estados Unidos, se mantiene en cifras positivas, con un 1,1% de crecimiento, lo que supone 9.182 pernoctaciones más en el periodo enero-noviembre de 2006 con respecto a 2005.

#### Pernoctaciones en alojamiento hotelero en la Ciudad de Madrid (tasa interanual del acumulado enero a noviembre de 2006)



Nota: Los cálculos han sido realizados incluyendo como coeficientes de enlace el de pernoctaciones de no residentes para la Ciudad de Madrid.

Fuente: Encuesta de ocupación hotelera (EOH) - INE

## Transporte

El tráfico de pasajeros en el aeropuerto de Madrid-Barajas entre diciembre de 2005 y noviembre de 2006 se incrementó un 8,4% respecto al mismo periodo del año anterior. Este mayor flujo se debe fundamentalmente al crecimiento del número de vuelos internacionales, de hecho, en los once primeros meses del año la llegada de pasajeros de estos vuelos superó a los de todo el año 2005 en más de medio millón.

Por su parte, el tráfico nacional también sigue creciendo, en concreto un 5,2% interanual hasta noviembre.

La mayor capacidad operativa del aeropuerto madrileño, gracias a la puesta en marcha de la nueva terminal T4, ha permitido volver a batir el récord tanto de pasajeros de trayectos nacionales (1,86 millones de personas en octubre de 2006) como de pasajeros de vuelos internacionales (2,47, millones de personas en agosto de 2006).

El flujo de pasajeros en el aeropuerto Madrid-Barajas se ha incrementado un 8,4% interanual hasta noviembre, registrando un mayor dinamismo la actividad internacional

### Principales indicadores de tráfico aeroportuario en Madrid-Barajas

	Pasajeros (miles)			Mercancías (Tn)		
	Total	Nacional	Internacional	Total	Nacional	Internacional
<b>2002</b>	<b>33.690</b>	16.817	16.873	<b>295.711</b>	79.715	215.996
<b>2003</b>	<b>35.525</b>	17.622	17.904	<b>307.026</b>	80.863	226.163
<b>2004</b>	<b>38.129</b>	18.477	19.651	<b>336.890</b>	82.166	254.724
<b>2005</b>	<b>41.566</b>	19.571	21.995	<b>338.148</b>	78.499	249.808
<b>2006*</b>	<b>44.750</b>	20.442	24.307	<b>337.829</b>	68.218	247.720
ene-06	<b>3.091</b>	1.428	1.663	<b>24.969</b>	6.235	18.734
feb-06	<b>3.067</b>	1.481	1.585	<b>24.930</b>	5.759	19.170
mar-06	<b>3.548</b>	1.697	1.851	<b>28.241</b>	6.506	21.735
abr-06	<b>3.841</b>	1.706	2.135	<b>24.981</b>	5.588	19.392
may-06	<b>3.844</b>	1.798	2.046	<b>24.713</b>	4.773	19.939
jun-06	<b>3.914</b>	1.833	2.081	<b>24.588</b>	4.650	19.938
jul-06	<b>4.196</b>	1.833	2.363	<b>27.122</b>	5.896	21.225
ago-06	<b>4.226</b>	1.761	2.465	<b>22.589</b>	5.071	17.518
sep-06	<b>4.094</b>	1.846	2.248	<b>25.992</b>	5.712	20.280
oct-06	<b>4.084</b>	1.855	2.229	<b>29.729</b>	6.064	23.666
nov-06	<b>3.653</b>	1.739	1.914	<b>29.170</b>	6.195	22.974
<b>Var. 06/05*</b>	<b>8,4%</b>	5,2%	11,3%	<b>-4,6%</b>	-14,8%	-1,4%

\* Doce meses hasta noviembre (tasa interanual del acumulado de doce meses)

Fuente: AENA. Los datos no incluyen Tránsitos Directos ni Otras Clases de Tráfico

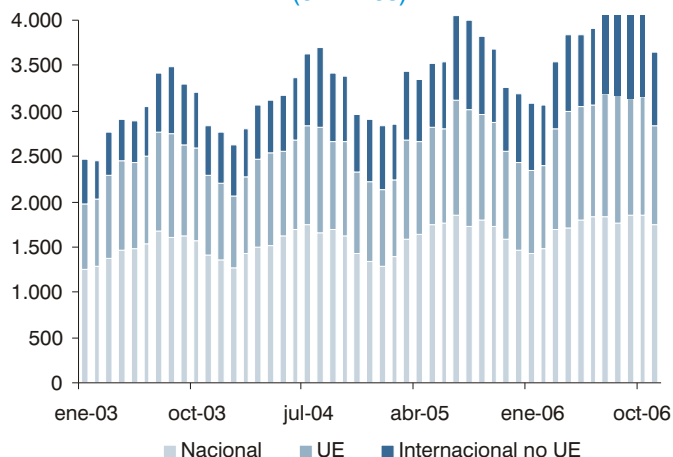
Entre diciembre de 2005 y noviembre de 2006, el 54,3% de los viajeros llegados al aeropuerto Madrid-Barajas lo hacían a través de vuelos internacionales.

Del total de estos vuelos, el 58,1% procedía de países de la Unión Europea, lo que supone un incremento interanual del 11,5% para este periodo.

Por su parte, las llegadas de pasajeros procedentes de otros países exteriores a la Unión Europea también registraron un considerable incremento del 11,0% interanual.

El 58,1% de las llegadas internacionales proceden de países de la Unión Europea

### Tráfico mensual de pasajeros en Madrid-Barajas (en miles)

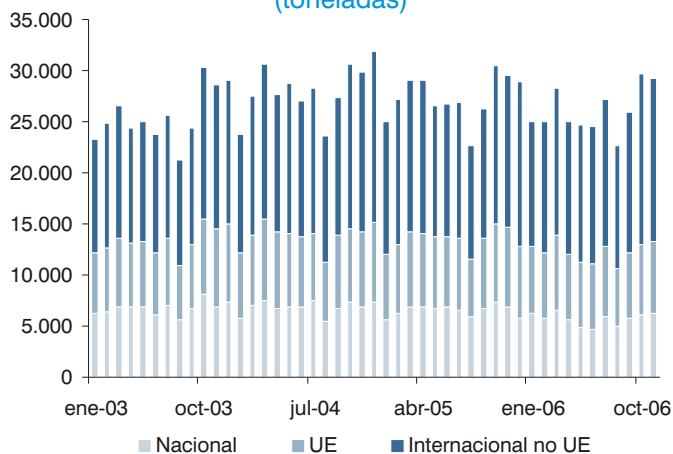


Fuente: AENA

Entre diciembre de 2005 y noviembre de 2006 el transporte internacional de mercancías, que supone el 78,4% del total, se ha reducido un 1,4% a pesar de la recuperación del transporte extracomunitario

El tráfico de mercancías del aeropuerto de Madrid-Barajas ha continuado descendiendo, reduciéndose su volumen un 4,6% interanual entre diciembre de 2005 y noviembre de 2006. Como en periodos anteriores, esta disminución se debió principalmente al menor tráfico de mercancías dentro de las fronteras españolas, que en los doce meses transcurridos hasta noviembre de 2006 se vio mermado en un 14,8% respecto al mismo periodo del año anterior. El transporte aéreo de mercancías entre la Ciudad de Madrid y la Unión Europea se ha reducido un 5,6% en el mismo periodo. Mientras tanto, el transporte extracomunitario mostró síntomas de recuperación al crecer un 0,8% interanual. Mejora que no ha sido suficiente para evitar una caída del transporte internacional de mercancías del 1,4% interanual hasta noviembre.

### Tráfico mensual de mercancías en Madrid-Barajas (toneladas)



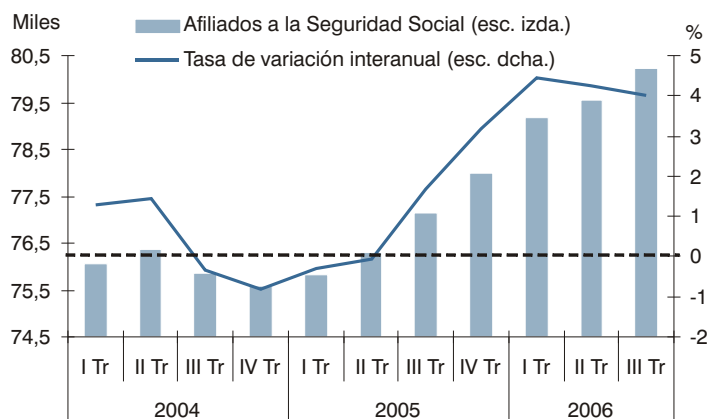
Fuente: AENA

El empleo en el sector del transporte creció a una tasa interanual del 4,0%

En el tercer trimestre de 2006 el empleo del sector del transporte en la Ciudad de Madrid creció a una tasa interanual del 4,0% hasta marcar un máximo de 80.214 afiliados, 0,4 puntos porcentuales menos que en el primer trimestre del año. Esta pequeña disminución se debe a la reducción del crecimiento del número de afiliados de la rama

correspondiente al transporte aéreo. Por su parte, el transporte terrestre y el marítimo mostraron un mayor dinamismo que en periodos anteriores, al crecer el empleo en ambos a una tasa interanual del 4,6%.

### Empleo en el sector del transporte de la Ciudad de Madrid (ramas 60, 61 y 62 de la CNAE)



Fuente: D. G. de Estadística del Ayto. de Madrid - Tesorería Gral. de la Seguridad Social

### Movilidad

La disminución del tráfico en la M-30 durante los diez primeros meses del año en un 16,3% por las obras de soterramiento ha tenido mucho que ver en la reducción de un 3,1% interanual de la intensidad media diaria del tráfico urbano en la Ciudad de Madrid hasta octubre. En dicho mes, esta intensidad alcanzó los 2,58 millones de vehículos, un 4,1% menos que en octubre de 2005. El tráfico también se ha visto reducido sustancialmente en el área comprendida entre la M-30 y la M-40 y en el exterior de la M-40, disminuyendo su intensidad un 8,4% y un 6,5% interanuales, respectivamente. Inversamente, la intensidad del tráfico se ha incrementado con fuerza en el segundo cinturón de la Ciudad (15,6% interanual hasta octubre).

En octubre de 2006 ha disminuido tanto la intensidad media diaria del tráfico urbano (-3,1%) en la Ciudad como la velocidad media (-1,7%)

#### Intensidad media diaria del tráfico urbano en la Ciudad de Madrid

	Conjunto	Interior 1er cinturón	1er cinturón	Entre 1er y 2º cinturón	2º cinturón	Entre 2º cinturón y M-30	M-30	Entre M-30 y M-40	Exterior a M-40
<b>2005</b>	<b>2.672.958</b>	180.849	385.191	528.219	251.039	535.616	263.128	483.634	45.282
ene-06	2.648.067	181.157	374.163	503.068	264.787	565.164	244.020	471.874	43.834
feb-06	2.691.463	184.789	396.865	513.279	281.873	569.500	227.003	473.663	44.491
mar-06	2.725.606	181.083	397.823	512.473	287.596	588.701	237.243	476.029	44.658
abr-06	2.645.492	177.162	375.896	514.295	281.278	570.242	232.023	450.529	44.067
may-06	2.678.574	168.013	395.558	514.662	293.585	583.464	224.299	453.318	45.675
jun-06	2.667.364	172.773	386.282	519.092	289.941	584.361	215.986	454.377	44.552
jul-06	2.544.431	175.715	371.560	488.970	289.370	538.102	215.280	425.658	39.776
ago-06	2.092.300	155.509	303.540	399.931	243.263	431.445	179.332	348.066	31.214
sep-06	2.600.982	165.235	375.569	501.341	307.404	548.929	215.262	444.922	42.320
oct-06	2.582.695	162.685	370.709	485.080	312.388	540.705	216.262	451.013	43.853
<b>Var. 06/05</b>	<b>-3,1%</b>	<b>-4,3%</b>	<b>-2,4%</b>	<b>-6,0%</b>	<b>15,6%</b>	<b>2,5%</b>	<b>-16,3%</b>	<b>-8,4%</b>	<b>-6,5%</b>

Fuente: D. G. de Estadística del Ayuntamiento de Madrid - DGT

La menor intensidad del tráfico no ha venido acompañada de una mayor velocidad media en la Ciudad. Así, hasta octubre de 2006 se

redujo un 1,7%, pasando a los 21,58 kilómetros por hora. Como cabría esperar, la mayor reducción se registra en la M-30 debido a las obras de remodelación y mejora que se están llevando a cabo en esta vía. Por otro lado, el exterior de la M-40 es la zona donde más se ha incrementado la velocidad media, un 11,8% anual, hasta alcanzar los 60,6 kilómetros por hora.

#### Velocidad media diaria del tráfico urbano en la Ciudad de Madrid

	Conjunto	Interior 1er cinturón	1er cinturón	Entre 1er y 2ºcinturón	2º cinturón	Entre 2º cinturón y M-30	M-30	Entre M-30 y M-40	Exterior a M-40
<b>2005</b>	<b>23,37</b>	<b>9,53</b>	<b>20,40</b>	<b>17,22</b>	<b>23,40</b>	<b>22,08</b>	<b>59,89</b>	<b>24,95</b>	<b>59,75</b>
ene-06	23,00	9,99	20,44	16,11	22,92	21,30	61,24	24,89	67,30
feb-06	22,59	9,51	17,86	16,40	24,09	21,73	52,09	23,90	63,46
mar-06	23,05	9,99	19,33	16,99	23,57	22,57	46,03	24,43	69,20
abr-06	22,29	10,11	18,56	17,43	25,00	22,25	51,32	24,91	68,84
may-06	23,21	8,79	17,73	16,87	23,12	22,19	56,07	25,52	69,90
jun-06	23,53	9,53	18,73	17,55	23,09	22,71	50,97	25,35	66,69
jul-06	23,23	9,94	20,13	17,12	22,91	21,53	55,63	24,73	67,13
ago-06	26,09	12,38	23,21	19,74	26,87	24,56	61,84	26,66	75,20
sep-06	21,79	8,65	17,77	16,18	21,71	21,58	53,27	22,55	55,60
oct-06	21,58	8,88	16,24	15,56	22,79	20,90	47,08	22,83	60,64
<b>Var. 06/05</b>	<b>-1,7%</b>	<b>1,7%</b>	<b>-7,3%</b>	<b>-1,5%</b>	<b>-1,6%</b>	<b>0,4%</b>	<b>-12,0%</b>	<b>-2,1%</b>	<b>11,8%</b>

Fuente: D. G. de Estadística del Ayuntamiento de Madrid - DGT

Los usuarios del metro y de los autobuses urbanos se han incrementado un 3,5% en conjunto durante los diez primeros meses del año

El número de viajeros en transporte público (autobuses y metro) de la Ciudad de Madrid creció un 3,5% en los diez primeros meses del año, con respecto al mismo periodo del año anterior. Los viajeros de los autobuses de la Empresa Municipal de Transportes de Madrid son los que más propiciaron el crecimiento, ya que el número de usuarios pasó de 391,2 millones entre enero y octubre de 2005 a 410,0 millones en el mismo periodo de 2006.

Por su parte, los usuarios del metro entre enero y octubre de 2006 son un 2,5% más que un año antes. A su vez, la distancia recorrida por la red de autobuses urbanos se ha incrementado un 3,1% interanual hasta octubre. Sin embargo, la recorrida por los trenes de metro se ha reducido un 5,2% interanual hasta septiembre.

#### Principales indicadores de transporte colectivo en Madrid (en millones)

	Viajeros transportados			Distancia recorrida (km)	
	Total	Autobús	Metro	Autobús	Metro
<b>2003</b>	<b>1.072.516</b>	<b>470.711</b>	<b>601.805</b>	<b>102.941,7</b>	<b>148.579,3</b>
<b>2004</b>	<b>1.089.498</b>	<b>475.597</b>	<b>613.901</b>	<b>103.148,1</b>	<b>154.907,9</b>
<b>2005</b>	<b>1.117.592</b>	<b>473.568</b>	<b>644.024</b>	<b>95.073,6</b>	<b>168.781,7</b>
oct-05	101.713	42.349	59.364	9.146,3	13.431,7
nov-05	102.865	42.515	60.350	8.990,4	12.860,4
dic-05	97.159	39.877	57.282	8.934,2	13.668,1
ene-06	99.926	40.918	59.008	9.340,9	13.347,1
feb-06	97.095	40.187	56.908	8.771,0	12.160,5
mar-06	107.793	45.587	62.206	9.682,8	13.244,9
abr-06	91.301	39.193	52.108	8.804,9	12.075,0
may-06	102.631	43.950	58.681	9.292,0	13.281,8
jun-06	102.485	45.349	57.136	9.203,7	12.227,6
jul-06	87.726	39.864	47.862	8.403,3	11.328,5
ago-06	65.089	30.791	34.298	7.315,7	10.344,8
sep-06	91.524	41.130	50.394	8.556,0	11.408,8
oct-06	104.133	43.054	61.079	9.399,9	n.d.
<b>Var. 06/05*</b>	<b>3,5%</b>	<b>4,8%</b>	<b>2,5%</b>	<b>3,1%</b>	<b>n.d.</b>

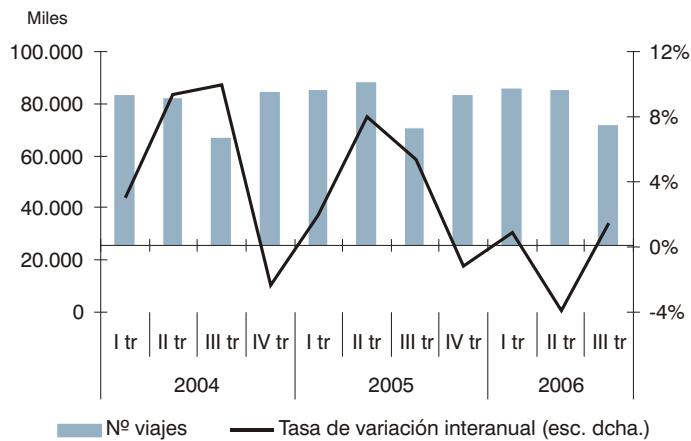
\* Los datos corresponden a la tasa interanual del acumulado enero-octubre 2006  
 Datos de Compañía Metropolitana y Empresa Municipal de Transportes  
 Fuente: D. G. de Estadística del Ayuntamiento de Madrid



Durante el tercer trimestre de 2006 el número de pasajeros de Cercanías de la Ciudad de Madrid descendió respecto al trimestre anterior, algo normal si se tiene en cuenta que durante el periodo estival el número de viajeros se reduce. Sin embargo, la tasa de crecimiento interanual se situó en un 1,4%, porcentaje muy superior al del trimestre anterior (-3,9%), vislumbrándose así una recuperación del número de viajeros. La expansión urbanística de municipios del extrarradio madrileño con conexión ferroviaria hace pensar que el flujo de viajeros se incrementa, algo que se deberá confirmar en los próximos trimestres. Entre julio y septiembre de 2006, por las estaciones de Cercanías de la capital pasaron 71,7 millones de viajeros. Atendiendo a un análisis pormenorizado de cada una de las estaciones de la red, las que más tráfico de viajeros tuvieron fueron Atocha (27,9 millones), Nuevos Ministerios (7,0 millones) y Chamartín (3,6 millones); el flujo de viajeros en la primera aumentó un 1,0% interanual y un 9,5% en la segunda, sin embargo en Chamartín se redujo un 4,3%.

En el tercer trimestre el flujo de pasajeros de las estaciones de Cercanías de la Ciudad de Madrid se ha recuperado, incrementándose un 1,4% tras la caída del trimestre pasado

### Tráfico de pasajeros en estaciones de Cercanías de la Ciudad

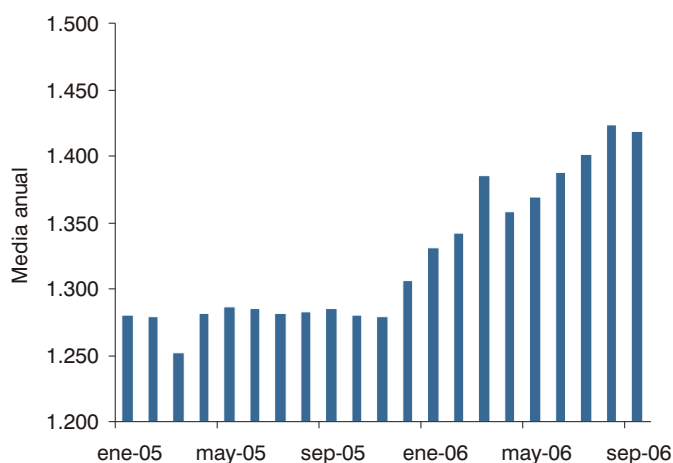


Fuente: D.G. de Estadística del Ayuntamiento de Madrid - RENFE

### 3. Dinámica empresarial

Frente a los ritmos de crecimiento de empresas superiores a las 1.600 en mayo y junio, el tercer trimestre del año ha mostrado cierta relajación en las constituciones de empresas en la Ciudad de Madrid, aunque aún manteniéndose en niveles muy superiores a los de 2005, con una media anual de constituciones por encima de las 1.400. La reducción en términos trimestrales se ha observado tanto en el segmento de sociedades limitadas como en el de sociedades anónimas. No obstante, en términos interanuales, el promedio trimestral de 2006 para el tercer trimestre se ha situado un 12,2% por encima del promedio del mismo periodo de 2005.

#### Evolución de los actos de constitución de empresas en la Ciudad

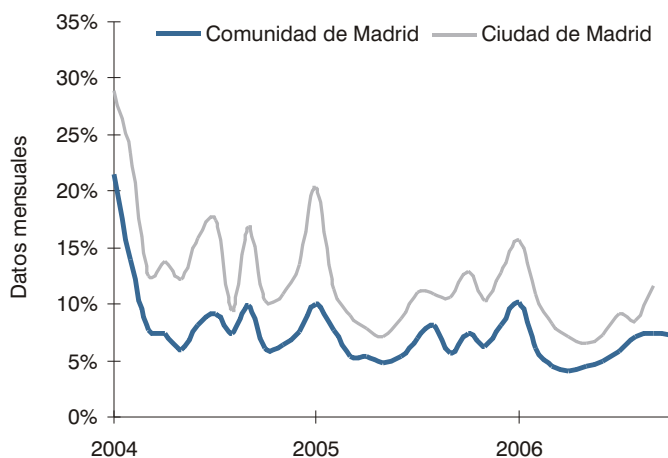


Fuente: D. G. de Estadística del Ayto. de Madrid - Colegio de Registradores

La cifra de extinciones de empresas aumentaba en el tercer trimestre del año con respecto al segundo, pero aún se mantiene en valores muy bajos con respecto a finales de 2005

El número de actos de extinción de sociedades se incrementaba ligeramente en el tercer trimestre de 2006, pasando de una media trimestral de 106 en el segundo trimestre a 114 en el tercero, lo que supone un crecimiento del 7,2%. Sin embargo la cifra es aún inferior a la de finales de 2005 y principios de 2006, donde se alcanzaban medias trimestrales superiores a las 160 extinciones. El empeoramiento de las extinciones y, sobre todo, la caída en el número de constituciones, han incidido negativamente sobre el índice de rotación empresarial, que aumentaba con respecto a los mínimos obtenidos en la primera mitad del año hasta situarse en el 11,6% en el mes de septiembre, una tasa un punto porcentual superior a la del mismo mes de 2005.

### Índice de rotación empresarial\*



\* Ratio del nº de extinciones sobre el nº de constituciones  
Fuente: D. G. de Estadística del Ayto. de Madrid - Colegio de Registradores

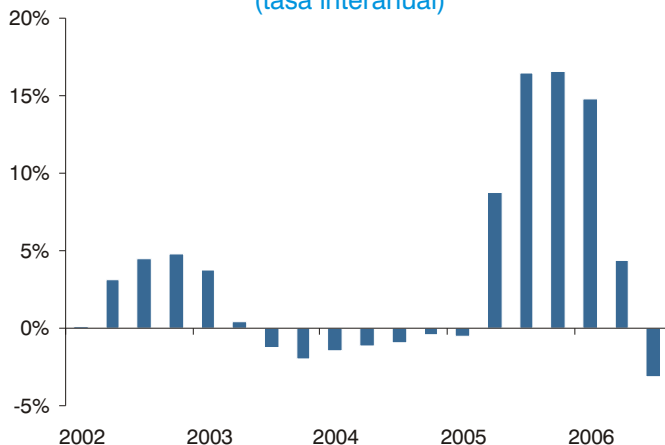
En el tercer trimestre de 2006 se ha observado un ligero retroceso en el capital medio suscrito por las sociedades constituidas en la Ciudad, pasando de 146.829 euros a 120.478 euros, lo que supone una caída del 18,0% con respecto al trimestre anterior, y un 5,8% con respecto a la cifra del tercer trimestre de 2005. Este retroceso se debe al descenso en el capital medio suscrito por sociedades anónimas, mientras que el capital medio por sociedad limitada aumentaba en términos trimestrales un 4,8%.

En el tercer trimestre de 2006 se ha reducido el capital medio suscrito por las sociedades, hasta los 120.478 euros

Como preveíamos en la anterior edición, en el tercer trimestre de 2006 se reducía el número de cuentas de cotización a la Seguridad Social en la Ciudad en un 3,1% interanual, dejando la cifra final en 158.966. Éste es el tercer trimestre consecutivo con caída en el número de cuentas de cotización, lo que supone un retroceso del 3,7% con respecto al máximo de 2005. Podemos asociar esta fuerte caída a un ajuste tras el proceso de regularización de inmigrantes de 2005, que supuso un crecimiento en el número de cuentas superior al de equilibrio, de modo que la serie aún contiene cierto componente externo que impide sacar conclusiones sobre la verdadera situación de la actividad en la Ciudad.

El número de cuentas de cotización a la Seguridad Social caía en el tercer trimestre de 2006 un 3,1%

### Cuentas de cotización a la Seguridad Social en la Ciudad (tasa interanual)



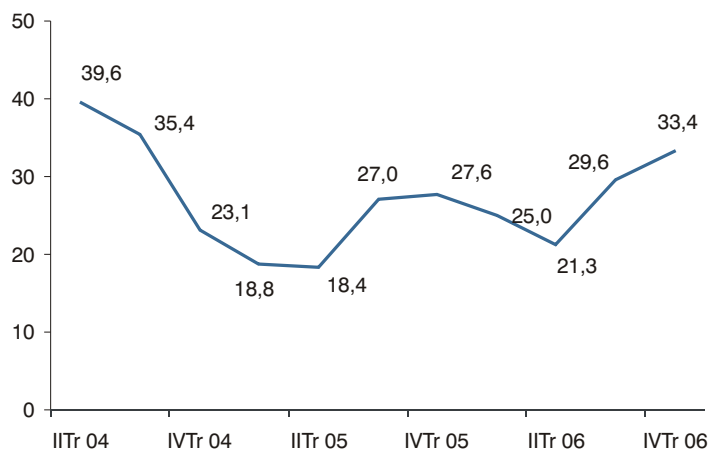
Fuente: D. G. de Estadística del Ayto. de Madrid - Tesorería Gral. de la Seguridad Social

Las expectativas empresariales han continuado mejorando en este cuarto trimestre de 2006

Los resultados negativos obtenidos tienen su origen en la caída de un 3,6% en las cuentas de cotización del sector servicios, principal beneficiario del proceso de regulación, y en menor medida, en el retroceso del sector industrial del 2,9% interanual. Por otro lado, la construcción seguía mostrándose muy dinámica con un crecimiento del 4,4%.

Por segundo trimestre consecutivo, el Índice de Confianza Empresarial de la Ciudad de Madrid, elaborado por el Área de Gobierno de Economía y Participación Ciudadana del Ayuntamiento de Madrid, aumentaba con respecto al trimestre anterior, alcanzando un valor<sup>1</sup> de 33,4, tras un aumento de 3,8 puntos porcentuales con respecto al tercer trimestre de 2006 y 12,1 puntos porcentuales con respecto al segundo trimestre. El clima empresarial ha continuado mejorando, contribuyendo a la tendencia positiva de crecimiento que se observa desde comienzos de 2005. La mejora de las expectativas del sector servicios se mantiene como el motor del incremento en la confianza empresarial en la Ciudad.

#### Indicador de Confianza Empresarial. Ciudad de Madrid



Fuente: Encuesta de Clima Empresarial elaborada por el Área de Gobierno de Economía y Participación Ciudadana - Ayuntamiento Madrid

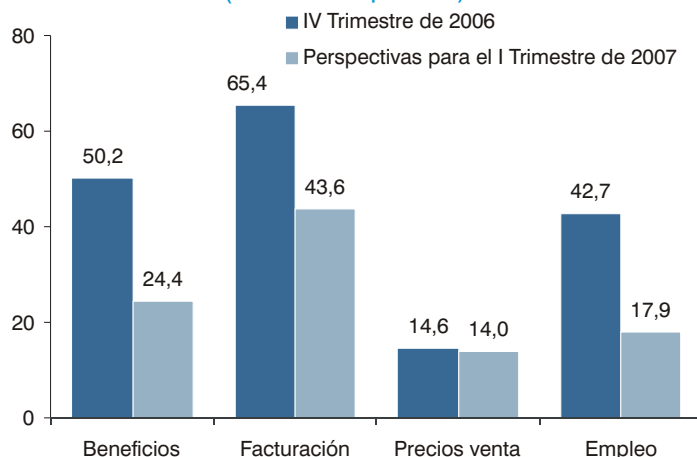
En el cuarto trimestre de 2006, el saldo<sup>1</sup> de encuestados que manifestaban haber obtenido un aumento interanual de los beneficios se ha incrementado hasta el 50,2%. De acuerdo con los resultados del anterior número, se presumía una mejora para el cuarto trimestre, pero la cifra final ha superado las expectativas. El factor clave ha sido el fuerte aumento del saldo de empresarios con crecimientos en facturación, que se ha situado en el 65,4%, impulsando el empleo. Tan sólo un peor comportamiento de los precios ha mermado la transformación de esta mayor facturación íntegramente en beneficios.

Para el primer trimestre del año se anticipa una cierta relajación en el ritmo de aumento de las principales variables económicas del negocio empresarial, si bien todavía se esperan cifras positivas superiores a las obtenidas en el segundo trimestre de 2006, cuando se alcanzó el mínimo. El saldo de encuestados que consideran que aumentarán los beneficios en el primer trimestre del año, con respecto al mismo

<sup>1</sup>Este indicador toma valores en el rango comprendido entre -100 y 100.

periodo del año pasado, se sitúa en 24,4%, fruto de un empeoramiento de las perspectivas sobre facturación y del mantenimiento de las expectativas sobre el crecimiento de los precios en niveles bajos.

### Opiniones empresariales. Ciudad de Madrid (saldos de opinión\*)



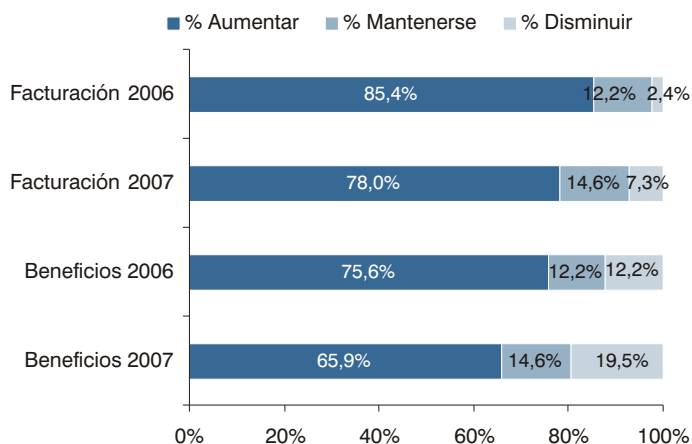
\* Los saldos de opinión se definen como la diferencia entre el porcentaje de encuestados que manifiestan un aumento en la variable y los que apuntan a una caída

Fuente: Encuesta de Clima Empresarial elaborada por el Área de Gobierno de Economía y Participación Ciudadana - Ayuntamiento Madrid

En la elaboración de la Encuesta de Clima Empresarial para este informe se ha añadido una pregunta relativa a la evolución de la facturación y los beneficios empresariales para la totalidad de los años 2006 y 2007. El porcentaje de encuestados que habían visto aumentar su facturación en 2006 con respecto a 2005 alcanzaba el 85,4%, frente a un 67,4% que se obtuvo en 2005. Este resultado subraya que 2006 ha sido un excelente año para la actividad empresarial en la Ciudad, con un 75,6% de encuestados que han visto como sus beneficios se incrementaban. Los empresarios esperan que 2007 también sea un buen año para la actividad empresarial. En términos de facturación un 78,0% tiene expectativas acerca del aumento de esta variable, mientras que un 65,9% considera que sus beneficios se incrementarán.

Los resultados anuales apuntan un excelente año 2006 para la actividad empresarial y unas perspectivas bastante favorables para 2007

### Opiniones empresariales. Ciudad de Madrid (totalidad de 2005 y de 2006)



Fuente: Encuesta de Clima Empresarial elaborada por el Área de Gobierno de Economía y Participación Ciudadana - Ayuntamiento Madrid

## 4. Demanda

### Consumo

Las ventas al por menor de la Comunidad de Madrid, medidas por el índice de comercio al por menor a precios constantes, registraron en noviembre la tasa de crecimiento interanual más elevada del último año y medio, con un 5,2%. Asimismo, este dato muestra una aceleración del incremento de las ventas al por menor respecto al mes precedente (octubre), cuando la tasa aumentó un 1,4%. En el conjunto de España, las ventas al por menor también registraron incrementos en su ritmo de crecimiento, si bien la tasa interanual de noviembre se situó en un 3,5%, por debajo de la observada en la Comunidad de Madrid.

**Ventas al por menor a precios constantes**  
(tasa media anual)



Fuente: INE

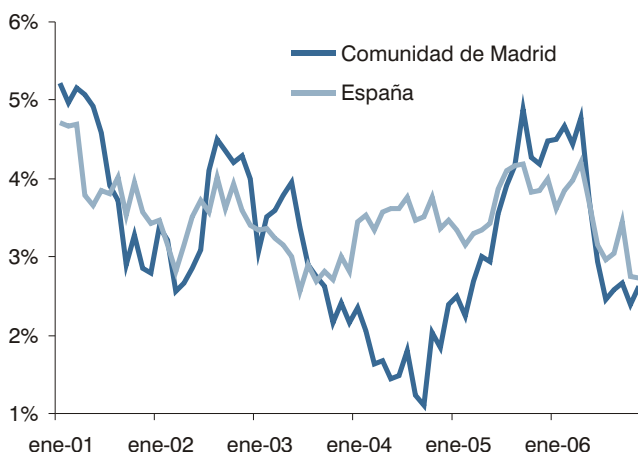
El Índice de Confianza del Consumidor Madrileño avanza tres décimas respecto a la publicación anterior y muestra un significativo incremento interanual

El Índice de Confianza del Consumidor Madrileño (ICCM) se ha situado en noviembre de 2006, en 85,9 puntos. Este dato, si bien presenta un incremento de tres décimas respecto a la publicación anterior, representa una mejora interanual de diez puntos porcentuales desde el 75,9 de noviembre de 2005. Cabe subrayar que, desde ese registro, el ICCM ha mantenido una senda de crecimiento sostenido aproximándose cada vez más al nivel de referencia de los 100 puntos, abandonado en 2001. Puede decirse, por tanto, que la confianza de los consumidores madrileños no sólo no ha sufrido en esta ocasión el habitual descenso que suele observarse en otoño, sino que se ha mantenido estable, mostrando una ligera tendencia ascendente.

En cuanto a la evolución del mercado laboral, el empleo en comercio al por mayor de la Comunidad de Madrid registró un aumento interanual del 2,6% en noviembre de 2006, remontando la ligera desaceleración observada en octubre. Con estas cifras la región se posiciona en valores muy próximos a los del agregado nacional, que en noviembre se desaceleró hasta situarse en un 2,7%.

La tasa de crecimiento del empleo en comercio al por mayor repuntó en noviembre de 2006

**Afiliados a la Seguridad Social en comercio al por mayor**  
(tasa interanual)

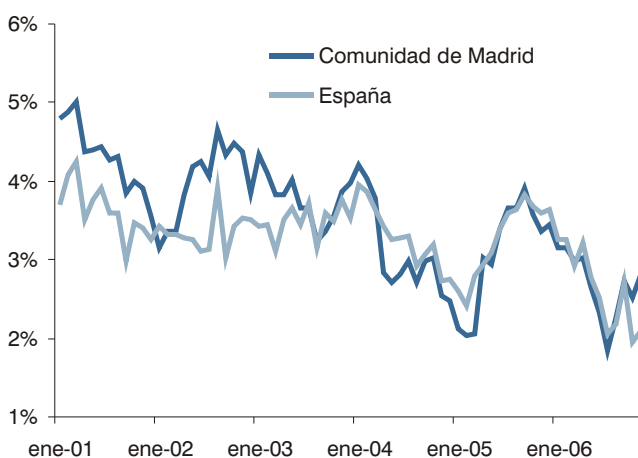


Fuente: Tesorería General de la Seguridad Social - MTAS

De la misma forma que la rama de comercio al por mayor ha registrado incrementos, la tasa de variación interanual del empleo en comercio al por menor ha mostrado en noviembre de 2006 un ascenso de tres décimas respecto al mes precedente, hasta alcanzar un crecimiento interanual del 2,8%. Para el conjunto del país, la afiliación a la Seguridad Social en comercio al por menor no mostró un comportamiento tan positivo como el que experimentó la Comunidad de Madrid. Por el contrario, la tasa interanual correspondiente a España sufrió una nueva desaceleración hasta situarse en un 2,1%.

La rama de comercio al por menor alcanzó un crecimiento interanual del número de afiliados del 2,2% en noviembre de 2006

**Afiliados a la Seguridad Social en comercio al por menor**  
(tasa interanual)



Fuente: Tesorería General de la Seguridad Social - MTAS

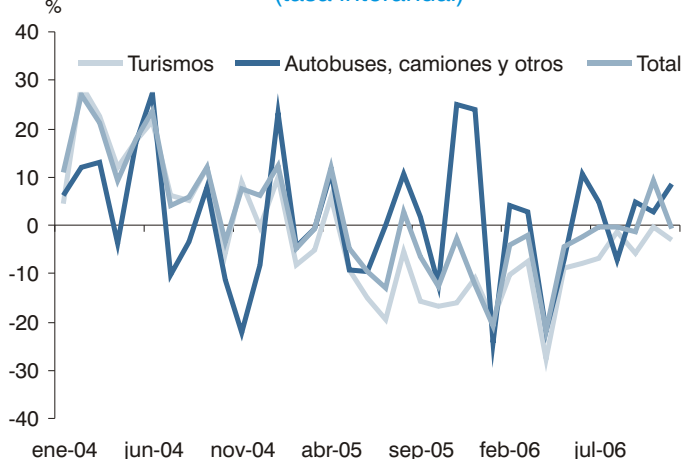
Las matriculaciones de vehículos se estabilizaron en noviembre tras registrar un significativo crecimiento interanual durante octubre

Tras observarse en octubre de 2006 un aumento interanual del 9,1% en la matriculación de vehículos en la Ciudad de Madrid, durante el mes de noviembre este indicador descendió significativamente, cayendo hasta un -0,6% respecto al mismo mes del año pasado. Las ventas de turismos retrocedieron en un 3,2% durante este periodo, si bien la matriculación de camiones y autobuses registró un incremento interanual de un 8,5%. Por otra parte, cabe subrayar el fuerte ascenso observado en las ventas de motocicletas y ciclomotores durante el mes de octubre, que presentó un crecimiento del 88,2% respecto al mismo mes del año anterior. Este repunte se suavizó en el mes de noviembre, cuando se estabilizó la matriculación de este tipo de vehículos.

En el periodo enero-noviembre de 2006 se matriculó un total de 122.423 vehículos (respecto al mismo periodo del ejercicio anterior, se han matriculado 6.269 vehículos menos). Esta cifra representa una variación interanual acumulada en el año de un -4,9%, correspondiendo los descensos más importantes a la matriculación de turismos.

Asimismo, esta caída se ha visto influida por el descenso en el número de matriculaciones realizadas por las personas jurídicas frente a las personas físicas, con un -12,5% y un -0,7% respectivamente. Con respecto al total, durante este periodo un 71,9% de los vehículos matriculados fueron turismos, mientras que un 14,8% correspondió a autobuses, camiones y otros, y un 13,3% a motocicletas y ciclomotores. Al igual que en la anterior edición del Barómetro, es preciso matizar que la evolución de este indicador está distorsionada por la decisión de matricular los vehículos en municipios con un mejor tratamiento fiscal.

#### Matriculación de vehículos en la Ciudad de Madrid (tasa interanual)



Fuente: D. G. de Estadística del Ayuntamiento de Madrid - DGT

#### Sector exterior

Las exportaciones y las importaciones continúan dando muestras de dinamismo en la región, con incrementos en octubre de un 7,1% y un 6,2%, respectivamente

El comercio exterior de la Comunidad de Madrid, según los últimos datos (publicados en octubre), ha registrado un incremento del déficit comercial acumulado de los últimos doce meses de un 5,7%, alcanzando un importe de 37.886 millones de euros. No obstante, el crecimiento respecto al trimestre anterior se ha situado en un 1,0%. Por otra parte, puede destacarse el incremento que han experimentado



tanto las exportaciones como las importaciones de la región durante el mes de octubre, si bien las exportaciones madrileñas continuaron mostrando un mayor dinamismo, con tasas de crecimiento en octubre de un 7,1% y un 6,2%, respectivamente.

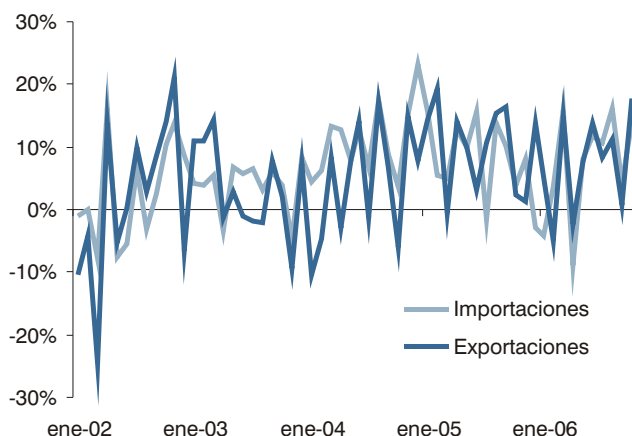
**Sector Exterior de la Comunidad de Madrid**  
(tasa interanual de acumulado doce meses)



Fuente: ICEX

En España los últimos datos referentes a la evolución del sector exterior han reflejado un incremento interanual acumulado del déficit comercial, que en octubre aumentó en tres décimas respecto al mes anterior, situándose en un 17,8%. Este crecimiento del desequilibrio de la balanza comercial es consecuencia de la continuada pujanza de la demanda del país, favorecida por la positiva evolución del mercado laboral, que estimula un comportamiento de las importaciones más dinámico que el observado para las exportaciones. Así el agregado nacional registró en octubre un déficit comercial acumulado durante los últimos doce meses de 88.807 millones de euros.

**Exportaciones e importaciones de la Región de Madrid**  
(tasa interanual)



Fuente: ICEX

## 5. Precios y salarios

A falta de conocer el dato de diciembre de 2006, los últimos meses del año se han caracterizado por una fuerte moderación de los precios de consumo en la Comunidad de Madrid, que han pasado de crecer a una tasa interanual del 3,7% en agosto a un 2,6% en noviembre. Para el mes de diciembre se espera un crecimiento de un 2,7%, lo que situaría la inflación media para el conjunto del año en el 3,5%. Asimismo, los precios en la Comunidad de Madrid han tenido el mismo comportamiento que el agregado nacional.

Los precios industriales también han registrado una intensa desaceleración, que ha situado su crecimiento anual en noviembre en el 2,5%, 1,1 puntos porcentuales menos que la media nacional.

Por otro lado, aunque el precio de la vivienda usada ha experimentado un ligero aumento en el tercer trimestre del año, se ha mantenido muy por debajo del incremento de la media nacional. Asimismo, el precio de la vivienda nueva ha seguido subiendo en la Ciudad de Madrid, superando la tasa interanual el 16%. Finalmente, en el tercer trimestre del año el coste laboral ha tenido un fuerte incremento que no se ha observado con la misma intensidad en el conjunto de España.

En los meses de octubre y noviembre, los precios de consumo en la Comunidad de Madrid han crecido un 2,6% interanual, un nivel que no se alcanzaba desde mayo de 2005

Los precios de consumo en la Comunidad de Madrid han mantenido desde mayo una tendencia descendente que ha situado su tasa de crecimiento interanual en octubre en el 2,6%, un nivel que no se alcanzaba desde mayo de 2005. En noviembre, los precios han registrado el mismo crecimiento, y se espera una inflación del 2,7% en diciembre, lo que situaría la inflación media para el conjunto del año en el 3,5%, el mismo valor que se prevé alcance el agregado nacional.

Aunque para los dos primeros meses del año 2007 se espera que la inflación permanezca estable en el 2,5%, los precios podrían continuar moderándose hasta julio cuando se alcanzaría una tasa del 1,9%, tres décimas por encima de la previsión para el conjunto de España.

### IPC en la Comunidad de Madrid (tasa de variación interanual)



Nota: Las líneas discontinuas corresponden a predicciones.

Diferencial calculado con las previsiones del Instituto Flores de Lemus (región) y CAP (España)

Fuente: INE, CAP e IFL

La moderación observada en el índice general de precios en los últimos meses es el resultado de la fuerte desaceleración registrada por las rúbricas más inflacionistas. En este sentido, el grupo “transporte” ha moderado su crecimiento 4,2 puntos porcentuales entre agosto y noviembre, lo que ha situado su crecimiento interanual en este mes en el 0,7%. También el grupo “vivienda” ha crecido 1,5 puntos porcentuales menos en el mismo periodo, aunque sigue siendo el grupo con una inflación más elevada (un 4,8%). Le sigue el grupo “alimentos y bebidas no alcohólicas”, con una tasa interanual del 3,8% en noviembre y una disminución de un punto porcentual respecto a agosto. Sin embargo, no todos los grupos han moderado su crecimiento en el periodo analizado: “vestido y calzado” ha tenido un avance de seis décimas y “menaje” y “medicina” de cinco décimas. Respecto a la media nacional, destaca el menor crecimiento de los precios en “enseñanza” y “hoteles, cafés y restaurantes”, entre otros, que ha compensado el mayor encarecimiento registrado en partidas como “menaje” y “otros bienes y servicios”.

### Índice de Precios al Consumo (IPC)

Grupos	Comunidad de Madrid			Diferencial con España
	2005	2006		
	nov-05	ago-06	nov-06	nov-06
<b>TASAS DE VARIACIÓN INTERANUAL</b>				
<b>General</b>	<b>3,3%</b>	<b>3,7%</b>	<b>2,6%</b>	<b>0,0</b>
<b>Alimentos y bebidas no alcohólicas</b>	2,7%	4,8%	3,8%	-0,1
<b>Bebidas alcohólicas y tabaco</b>	5,1%	1,2%	0,8%	-0,2
<b>Vestido y calzado</b>	0,5%	0,6%	1,2%	-0,1
<b>Vivienda</b>	5,9%	6,3%	4,8%	0,1
<b>Menaje</b>	2,4%	2,7%	3,2%	0,5
<b>Medicina</b>	0,2%	1,4%	1,9%	0,3
<b>Transporte</b>	6,2%	4,9%	0,7%	0,2
<b>Comunicaciones</b>	-1,4%	-1,0%	-1,2%	0,2
<b>Ocio y cultura</b>	0,3%	0,4%	-0,6%	0,1
<b>Enseñanza</b>	3,3%	3,2%	3,0%	-1,3
<b>Hoteles, cafés y restaurantes</b>	3,9%	3,9%	4,1%	-0,3
<b>Otros bienes y servicios</b>	3,4%	4,3%	4,3%	0,4

Fuente: INE

La inflación subyacente se ha moderado en los últimos meses, registrando en noviembre una tasa del 2,7%, similar a la alcanzada un año antes

Todos los grupos especiales del IPC han moderado, o mantenido en el caso de las manufacturas, su crecimiento en noviembre respecto a agosto (último mes analizado en el número anterior del barómetro). Sin embargo, esta moderación ha sido especialmente intensa en el grupo “productos energéticos”, que ha registrado en octubre y noviembre tasas de crecimiento negativas, algo que no se observaba desde marzo de 2004. Esta evolución ha estado influida por la disminución del precio del petróleo, que se situaba en octubre en los 57,1 dólares el barril, después de superar en julio el nivel de los 75 dólares. Además, la inflación subyacente se ha situado en noviembre en el mismo nivel del año anterior y acumula una disminución respecto a agosto de 0,3 puntos porcentuales. Finalmente, destaca el diferencial negativo que mantiene la Comunidad de Madrid respecto de España en los grupos “productos energéticos”, “alimentos elaborados” y “alimentos no elaborados”.

### Índice de Precios al Consumo (IPC)

Grupos especiales	Comunidad de Madrid			Diferencial con España
	2005	2006		
	nov-05	ago-06	nov-06	nov-06
TASAS DE VARIACIÓN INTERANUAL				
<b>General</b>	<b>3,3%</b>	<b>3,7%</b>	<b>2,6%</b>	<b>0,0</b>
<b>Alimentos elaborados</b>	<b>3,3%</b>	<b>3,4%</b>	<b>2,6%</b>	<b>-0,3</b>
<b>Manufacturas</b>	<b>0,5%</b>	<b>1,2%</b>	<b>1,2%</b>	<b>0,0</b>
<b>Servicios</b>	<b>3,9%</b>	<b>3,9%</b>	<b>3,7%</b>	<b>0,0</b>
<b>Subyacente</b>	<b>2,7%</b>	<b>3,0%</b>	<b>2,7%</b>	<b>0,1</b>
<b>Alimentos no elaborados</b>	<b>2,4%</b>	<b>6,0%</b>	<b>4,8%</b>	<b>-0,2</b>
<b>Productos energéticos</b>	<b>9,2%</b>	<b>7,8%</b>	<b>-0,1%</b>	<b>-0,4</b>

Fuente: INE

También los precios industriales han moderado su crecimiento en los tres últimos meses y se ha mantenido el diferencial negativo con respecto a la media nacional

Los precios industriales también han registrado una intensa desaceleración, que ha situado su crecimiento anual en noviembre en el 2,5%, 1,3 puntos porcentuales menos que en agosto y 0,7 puntos menos que en mismo mes del año anterior. El componente que más han contribuido a esta disminución ha sido la energía, ya que su precio se ha reducido un 33% entre agosto y noviembre, lo que ha situado su crecimiento anual en noviembre en el 7,1%. Además, se mantiene el diferencial negativo respecto a la media nacional.

### IPRI en la Comunidad de Madrid (tasa de variación interanual)

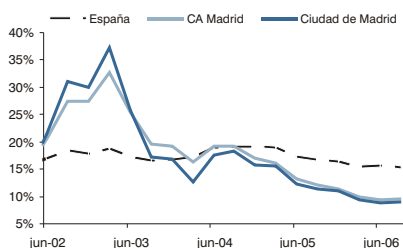


Fuente: INE

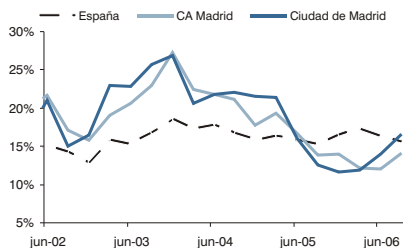
En el tercer trimestre del año la vivienda usada (antigüedad superior a dos años) en la Ciudad de Madrid se ha incrementado ligeramente, aunque la tasa interanual se ha mantenido en niveles inferiores al 10%. Además, su crecimiento sigue siendo inferior al de la media provincial y nacional. En términos absolutos, el precio se ha situado en los 3.839,7 euros/m<sup>2</sup>, 565,1 euros/m<sup>2</sup> por debajo del precio de la vivienda nueva, que ha tenido un crecimiento en el mismo periodo del 16,6%. La vivienda nueva mantiene una senda alcista que también se observa en la Comunidad de Madrid; sin embargo, su precio se ha moderado en España. No obstante, otras fuentes, como el Ministerio de Vivienda, de la que disponemos de una serie más corta para la Ciudad de Madrid (desde el primer trimestre de 2005), están reflejando un crecimiento de los precios mucho más moderado, tanto en vivienda usada como en nueva, con incrementos que en el tercer trimestre de 2006 se situaron en un 4,6% en ambos casos.

Los precios de la vivienda nueva en la Ciudad de Madrid han continuado incrementándose en el tercer trimestre del año, al igual que los precios de la vivienda usada

**Precio vivienda segunda mano (tasa de variación interanual)**



**Precio de la vivienda nueva (tasa de variación interanual)**



Fuente: TINSA

En el tercer trimestre de 2006 el coste laboral por trabajador se ha incrementado un 3,8%, 1,1 puntos porcentuales más que en el trimestre anterior. Este repunte ha sido el resultado del fuerte crecimiento registrado por el coste laboral en la construcción y en menor medida en los servicios, que no se ha podido compensar con la moderación observada en la industria. El coste laboral ha crecido un 3,6% en el conjunto de España, 0,2 puntos porcentuales menos que en la Comunidad de Madrid.

Los costes laborales en la Comunidad de Madrid han crecido en el tercer trimestre un 3,8%, 0,2 puntos porcentuales más que la media nacional

**Coste laboral por trabajador (tasa de variación interanual)**



Fuente: INE

## 6. Mercado de trabajo

En el tercer trimestre de 2006 y según los datos de la EPA (Encuesta de Población Activa), la población activa ha mantenido el mismo ritmo de crecimiento del trimestre anterior, incrementándose un 3,7%, mientras los ocupados lo han intensificado, al pasar de un 4,1% a un 4,3% en el mismo periodo, lo que ha llevado a la obtención de máximos históricos en la Ciudad de Madrid tanto en activos como en ocupados. La buena marcha del mercado laboral también ha tenido su reflejo en el descenso de la tasa de paro, que se ha situado en el 5,4% en el tercer trimestre de 2006.

Por otro lado, prosigue la moderación de la tasa interanual de crecimiento de los afiliados, desde el 5,1% del segundo trimestre al 4,3% del tercero, por el ajuste producido en los sectores de servicios y construcción, según va perdiendo efecto el proceso de normalización de trabajadores extranjeros de 2005. No obstante, la cifra de afiliados total ha alcanzado un nuevo récord en la Ciudad de Madrid, situándose en 1.886.449 personas. El paro registrado ha seguido moderando su ritmo de descenso interanual en el último trimestre de 2006, hasta el 3,2% de diciembre, para situarse en 103.015 parados, lo que situaría el nivel medio del paro para el conjunto del año en 106.177 individuos, con un descenso medio del 5,1% en 2006.

### La población activa

La población activa ha alcanzado un nuevo máximo en el tercer trimestre de 2006, con 1.634.000 personas, lo que supone un crecimiento interanual del 3,7%

En el tercer trimestre del año, la población activa se ha situado en un nuevo máximo de 1.634.000 personas, según los datos de la Encuesta de Población Activa publicados por el INE, lo que supone un incremento de un 3,7% respecto al mismo periodo del pasado año.

### Activos en la Ciudad de Madrid

	2005	2005	2006			III Tr
		IV Tr	I Tr	II Tr	III Tr	06/05
<b>Activos (miles)</b>	1.561,9	1.558,4	1.612,5	1.632,2	1.634,0	3,7%
<b>Tasa de actividad</b>	59,1%	58,3%	60,1%	61,3%	60,9%	1,6
<b>Por sexo</b>						
Hombres	67,7%	67,0%	68,3%	70,1%	69,8%	1,9
Mujeres	51,5%	50,6%	52,6%	53,5%	53,2%	1,3
<b>Por edades</b>						
De 16 a 19 años	22,0%	21,1%	21,8%	25,5%	24,8%	1,7
De 20 a 24 años	61,0%	58,9%	62,0%	62,5%	68,0%	8,6
De 25 a 54 años	85,8%	85,1%	86,4%	87,9%	86,3%	0,5
De 55 años y más	20,9%	20,2%	20,7%	22,5%	21,9%	1,1

Fuente: D. G. de Estadística del Ayuntamiento de Madrid - EPA (INE)

El diferencial del peso de la población activa entre hombres y mujeres se ha reducido ocho décimas en los últimos trimestres, de forma que un 53,6% son hombres y un 46,4% mujeres con los últimos datos de la EPA. Asimismo, la tasa de actividad ha aumentado 1,6 puntos porcentuales en un año para situarse en el 60,9% del tercer trimestre de 2006. El desglose por sexo ha mostrado un incremento en ambas tasas de actividad; la de los hombres ha crecido 1,9 puntos porcentuales, hasta el 69,8% y la de las mujeres 1,3 puntos porcentuales hasta el 53,2%.

Por edades, aunque todos los grupos han incrementado su tasa de actividad, lo que lo han hecho en mayor medida son los que ostentan las mayores tasas, esto es, el grupo de 20 a 24 años y el de 25 a 54 años, situándose en el tercer trimestre de 2006 en el 68,0% y el 86,3%, respectivamente.

## El empleo

Al igual que los activos, los ocupados también han aumentado respecto a los datos del tercer trimestre de 2005, situándose al año siguiente en 1.545.300 individuos, lo que supone un incremento del 4,3% en ese periodo y la cifra más alta alcanzada nunca en la Ciudad de Madrid. Los trabajadores por cuenta ajena, el 87,8%, han crecido un 2,1% interanual, en parte gracias al aumento de los empleados con contrato temporal, mientras que los indefinidos se han mantenido estables. El mayor incremento se registra en los autónomos, que han crecido un 23,9% hasta los 187.400 individuos.

Los ocupados se han incrementado un 4,3% interanual en el tercer trimestre de 2006

Ocupados en la Ciudad de Madrid						
En miles	2005		2006			III Tr
	2005	IV Tr	I Tr	II Tr	III Tr	06/05
<b>Ocupados</b>	1.459,2	1.476,5	1.521,0	1.525,8	1.545,3	4,3%
<b>Asalariados</b>	1.301,0	1.311,2	1.347,7	1.332,6	1.356,5	2,1%
Indefinidos	970,9	971,8	977,5	942,2	975,1	0,0%
Temporales	266,6	265,9	301,0	314,3	316,8	6,6%
Otros (no saben)	63,4	73,5	69,2	76,0	64,7	14,9%
<b>No asalariados</b>	155,5	160,9	168,5	192,5	187,4	23,9%
<b>Ocupados por ramas de actividad</b>						
Industria	133,1	137,6	143,7	147,6	144,8	1,3%
Construcción	134,4	127,7	144,2	137,7	155,0	4,2%
Servicios	1.182,0	1.199,4	1.223,3	1.231,5	1.236,1	4,8%
Niveles en %						
<b>Ratio de asalarización</b>	89,2%	88,8%	88,6%	87,3%	87,8%	-1,9
<b>Ratio de temporalidad</b>	20,5%	20,3%	22,3%	23,6%	23,4%	1,0

Fuente: D. G. de Estadística del Ayuntamiento de Madrid - EPA (INE)

Esta situación ha dado lugar a una disminución de la ratio de asalarización de 1,9 puntos porcentuales respecto a los valores del tercer trimestre de 2005, para situarse en el 87,8% al año siguiente. Por el contrario, la ratio de temporalidad ha pasado de un 22,4% a un 23,4% en ese mismo periodo.

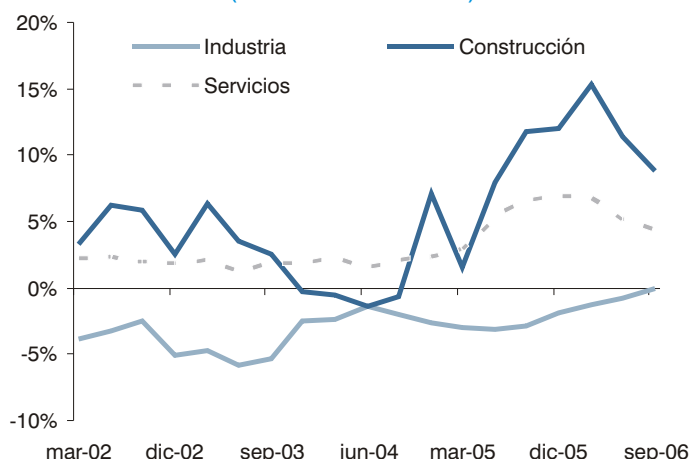
La desagregación por sectores muestra un incremento de los ocupados en todos ellos respecto a los valores de hace un año. Así, los servicios han aumentado un 4,8% interanual, hasta 1.236.100 empleados, seguidos de la construcción, cuyo crecimiento ha sido de un 4,2% para situarse en 155.000 personas. Por su parte, la industria se ha incrementado un 1,3%, para alcanzar los 144.800 individuos.

Crece los ocupados en todos los sectores de actividad, siendo destacables los crecimientos de servicios y construcción, con un 4,8% y un 4,2% respectivamente

Los afiliados han crecido un 4,3% en el tercer trimestre, impulsados por servicios y construcción

En el tercer trimestre de 2006 se han intensificado las tendencias observadas en periodos anteriores respecto a la evolución de los afiliados por sectores. Así, los afiliados totales pasan de crecer un 5,1% interanual en el segundo trimestre de 2006 a un 4,3% en el tercero, situándose en una cifra de 1.886.449 personas. No obstante ésta es la cifra más alta alcanzada nunca en la Ciudad de Madrid. La moderación de la tasa interanual se debe al menor ritmo de crecimiento en construcción y servicios, que han pasado a incrementarse un 8,9% y un 4,3% en el tercer trimestre, para situarse en 163.651 y 1.602.676 afiliados, respectivamente. Asimismo, la industria ha seguido la misma evolución que en periodos anteriores, si bien por primera vez en cinco años abandona las tasas de crecimiento negativas que había experimentado desde entonces, para estabilizarse en un crecimiento nulo, con lo que el dato de afiliados de este sector se ha situado en 115.761 individuos.

**Afiliados en la Ciudad de Madrid por sectores**  
(variación interanual)



Fuente: D. G. de Estadística del Ayto. de Madrid - Tesorería Gral. de la Seguridad Social

Entre las categorías que tienen un peso más representativo dentro de los afiliados en el sector servicios, las que han obtenido mayores tasas de crecimiento interanual han sido las “actividades sanitarias, veterinarias, etc.”, con un 9,5%, y “otras actividades empresariales”, con un 7,3%, siendo esta última la que a su vez representa el grupo más destacado de los servicios, ya que supone casi un 20% de éstos.

#### Afiliados a la Seguridad Social en la Ciudad de Madrid

	II Tr 05	II Tr 06	Var 06/05
<b>Industria</b>	<b>115.751</b>	<b>115.761</b>	<b>0,0%</b>
<b>Construcción</b>	<b>150.316</b>	<b>163.651</b>	<b>8,9%</b>
<b>Servicios</b>	<b>1.537.237</b>	<b>1.602.676</b>	<b>4,3%</b>
Otras actividades empresariales	350.531	376.277	7,3%
Comercio al por menor	175.237	182.959	4,4%
Admón. pública, defensa y seguridad social	145.438	147.582	1,5%
Hostelería	101.870	106.189	4,2%
Actividades sanitarias y veterinarias, serv. sociales	94.173	103.161	9,5%
Comercio al por mayor	84.689	85.123	0,5%
Hogares que emplean personal doméstico	76.873	68.216	-11,3%
Educación	62.391	66.068	5,9%
Resto	446.035	467.101	4,7%
<b>TOTAL AFILIADOS</b>	<b>1.808.263</b>	<b>1.886.449</b>	<b>4,3%</b>

Fuente: D. G. de Estadística del Ayto. de Madrid - Tesorería Gral. de la Seguridad Social



Por el contrario, como ya se anticipaba en la anterior edición del Barómetro, los “hogares que emplean personal doméstico” han pasado de obtener una tasa del 15,0% en el segundo trimestre de 2006 a una caída de un 11,3% en el tercero, situándose su cifra en los 68.216 afiliados, debido en gran medida a los efectos indirectos derivados del proceso de normalización de trabajadores extranjeros de 2005.

## El desempleo

En la Ciudad de Madrid, la tasa de paro se ha reducido hasta el 5,4% del tercer trimestre de 2006, lo que supone una caída de cinco décimas respecto al mismo periodo del año anterior y de casi un punto porcentual en relación al dato del segundo trimestre de 2006.

La tasa de paro se ha reducido hasta el 5,4% en el tercer trimestre del año, cinco décimas menos que hace un año

Esta evolución se ha fundamentado en la disminución interanual de más de dos puntos porcentuales de la tasa de paro masculina, hasta el 3,6% del tercer trimestre de 2006. Por el contrario, en el mismo periodo la tasa de paro femenina se ha incrementado 1,3 puntos porcentuales, hasta el 7,6%.

En el desglose por edades, se aprecia una reducción de la tasa de paro en todos los colectivos, salvo en el de menor edad, esto es, el de 16 a 19 años, donde se ha producido un aumento de 2,1 puntos porcentuales, lo que ha dado lugar a que la tasa de paro de este grupo se haya situado en el 32,3%.

### Tasas de paro en la Ciudad de Madrid

	2005	2005	2006			III Tr
		IV Tr	I Tr	II Tr	III Tr	06/05
<b>Tasa de paro</b>	6,6	5,2	5,7	6,5	5,4	-0,5
<b>Por sexo</b>						
Hombres	6,5	4,8	5,2	5,4	3,6	-2,1
Mujeres	6,6	5,9	6,2	7,8	7,6	1,3
<b>Por edades</b>						
De 16 a 19 años	30,3	22,1	19,8	41,7	32,3	2,1
De 20 a 24 años	15,5	10,1	11,0	12,4	11,9	-1,0
De 25 a 54 años	5,6	4,6	4,9	5,5	4,3	-0,7
De 55 años y más	4,5	4,3	5,3	4,1	4,0	-0,9

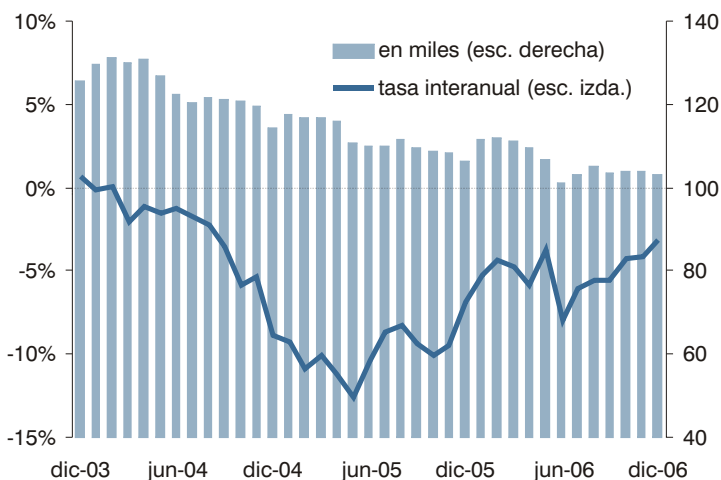
Fuente: D. G. de Estadística del Ayuntamiento de Madrid - EPA (INE)

En el último trimestre de 2006 prosigue la moderación de la tasa de descenso del paro registrado, hasta el 3,2% interanual del mes de diciembre, tendencia que podría continuar en los próximos meses.

En el mes de diciembre, el paro registrado se ha reducido un 3,2% en la Ciudad de Madrid

Con estos valores, el número de parados en la Ciudad de Madrid se ha situado en 103.015 personas en diciembre, con un descenso de 726 parados respecto al mes anterior, lo que situaría el nivel medio del paro para el conjunto del año en 106.177 individuos, con un descenso medio del 5,1% en 2006.

### Parados en la Ciudad de Madrid (tasa interanual y en miles)



Fuente: Dirección General de Estadística del Ayuntamiento de Madrid - INEM

La explicación de este descenso en diciembre de 2006 se encuentra en la disminución del 5,5% en la población parada femenina, ya que el desempleo en los varones se ha mantenido en este mismo mes sin variación. De esta forma, el paro medio en el conjunto de 2006 se ha situado en 43.871 hombres y 62.306 mujeres.

#### Parados registrados por el INEM en la Ciudad de Madrid

	2006			Var	
	oct-06	nov-06	dic-06	dic 06/05	2006*
<b>Parados</b> (variación interanual)**	-4,2%	-4,2%	-3,2%	3,7	-5,1%
<b>Parados</b> (miles)	104,0	103,7	103,0	-3,4	106,2
	2006			Var	
<b>Por sexo</b> (miles)	oct-06	nov-06	dic-06	dic 06/05	2006*
Hombres	43,0	43,7	45,0	0,0%	43,9
Mujeres	61,1	60,1	58,0	-5,5%	62,3
<b>Por sectores</b> (miles)					
Agricultura	1,2	1,2	1,2	33,8%	1,1
Industria	7,9	7,9	7,9	-3,9%	8,1
Construcción	8,0	8,4	9,6	12,7%	8,1
Servicios	81,5	80,8	79,3	-4,2%	83,3
Sin empleo anterior	5,4	5,4	5,0	-15,7%	5,6

\* Tasa media anual (en porcentaje) o promedio anual

\*\* Var dic 06/05 se refiere a puntos porcentuales

Fuente: D. G. de Estadística del Ayuntamiento de Madrid - INEM

Desagregando el paro por sectores de actividad se puede apreciar un descenso en el mes de diciembre de los servicios (-4,2%), la industria (-3,9%) y en los que no poseían anteriormente ningún empleo (-15,7%), mientras que la construcción y la agricultura han vuelto a incrementar su volumen de paro, un 12,7% y un 33,8%, respectivamente.