

RESUMEN EJECUTIVO

1. Análisis de coyuntura de la Ciudad de Madrid

1.1. Entorno y perspectivas económicas

Después de sumar varios trimestres de contracción, la economía mundial ha comenzado a recuperar dinamismo en los últimos meses, gracias al empuje de las economías emergentes y al impacto positivo de las medidas de estímulo sobre el conjunto de las economías, tanto monetario como fiscal.

El Área euro ralentizó la intensidad de su recuperación en el cuarto trimestre de 2009, lo que ha venido a confirmar la necesidad de mantener los estímulos macroeconómicos y las medidas adoptadas por el BCE.

Por su parte, la economía española continúa deteriorándose en el cuarto trimestre de 2009, pero a un ritmo inferior al registrado en la primera mitad del año.

El PIB se contrae un 0,1% trimestral (-3,1% interanual). La demanda nacional sigue siendo el eje de la contracción, con un drenaje de 5,3 puntos al crecimiento interanual. De cara a 2010 se mantendría un escenario de debilidad de la economía, que podría volver a contraerse un 0,2%, siendo de nuevo las partidas de consumo y de inversión las que van a lastrar el comportamiento del PIB.

En cuanto a Madrid, el PIB ciclo tendencia ha descendido en un 1,8% interanual en el último trimestre de 2009, siendo el segundo trimestre consecutivo con menor ritmo de caída de la actividad. También hay que destacar que la disminución del empleo del cuarto trimestre de 2009 se ha moderado respecto a trimestres anteriores, pero no así la tasa de paro, que se sitúa en un 14,7%.

1.2. Actividades productivas

INDUSTRIA

La actividad industrial en la Comunidad de Madrid registró nuevos descensos durante los meses de diciembre, enero y febrero, si bien éstos han sido menos acusados que en meses anteriores. Según el Índice de Producción Industrial (IPI) en febrero se observó una variación media anual del -11,2%, tras las caídas de diciembre y enero, cuando se registraron tasas del -12,7% y -12,3%, respectivamente. En el conjunto de España, este índice ha mostrado una evolución similar a la madrileña, si bien en este caso la moderación de la caída ha sido inferior, con tasas en diciembre, enero y febrero del 16,3%, -14,7% y -12,8%, respectivamente.

CONSTRUCCIÓN Y MERCADO INMOBILIARIO

Al cierre del pasado año en Madrid se contabilizaron 112.522 trabajadores en el sector de la construcción afiliados a la Seguridad Social, lo que supone una reducción del 8,7% respecto al trimestre anterior. Una caída que contrasta con la ligera recuperación que experimentó el número total de afiliados en la Ciudad en el mismo periodo (0,13%).

Durante 2009 en la Ciudad de Madrid se empezaron los trámites para iniciar la construcción de 5.321 viviendas. En los últimos tres meses hasta febrero la actividad residencial se ha centrado con mayor intensidad en la vivienda protegida: según datos del Área de Urbanismo y Vivienda, el 84% de las viviendas iniciadas han sido protegidas. Aun así, la evolución media anual de la iniciación de vivienda protegida sigue siendo negativa.

Aunque el pasado año no fue un buen año para el sector de la construcción en general, el segmento no residencial sufrió algo menos que el residencial. En 2009, la superficie destinada a construcción no residencial cayó un 28,2% mientras que la asociada a obra residencial se redujo un 36,6%.

SERVICIOS

Sistema financiero

Los depósitos en la Comunidad de Madrid han alcanzado en el cuarto trimestre de 2009 un nivel de crecimiento mínimo que no se registraba desde finales de 1999, con una contribución negativa de los bancos. Por su parte, el número de oficinas en la Ciudad de Madrid sigue bajando en el cuarto trimestre de 2009, aunque disminuye a un ritmo menor que la media regional y española.

A lo largo de 2009 en la Comunidad de Madrid, las hipotecas empiezan a recuperarse en número pero siguen bajando en importe: el número se ha reducido un 15,7% y el importe un 30,2% respecto al

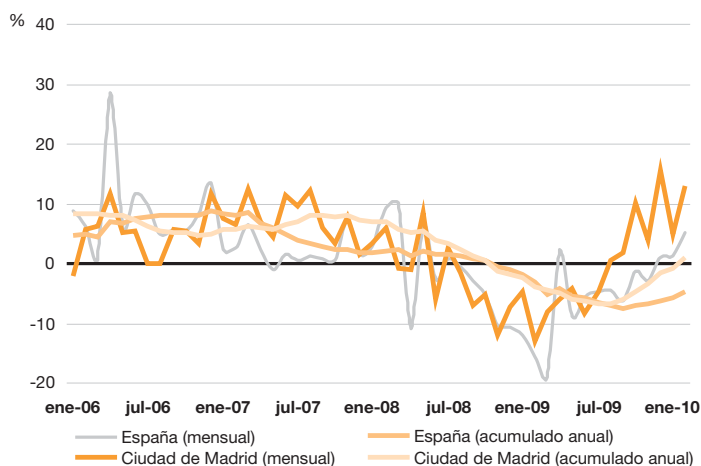
año anterior. Los efectos positivos que el abaratamiento de la vivienda en Madrid y que los bajos tipos de interés deberían tener se ven contrastados por el deterioro de la actividad económica.

Finalmente, en la Bolsa española, en los meses de diciembre, enero y febrero de 2010 han aumentado la negociación, el número de operaciones efectuadas, el número de órdenes introducidas y el tamaño medio por operación. También continúa la evolución positiva del mercado bursátil en términos interanuales, si bien comparado con el cierre del año 2009 se han registrado rentabilidades negativas.

Turismo

Nueva mejora en la demanda turística en la Ciudad de Madrid, que incrementa su dinamismo hasta alcanzar un crecimiento de las pernoctaciones en establecimiento hotelero del 11,3% para el acumulado de diciembre de 2009 a febrero de 2010. En este trimestre ha sido especialmente influyente el comportamiento de la demanda nacional, cuyas pernoctaciones llegaban a crecer un 14,2% interanual para el periodo analizado, más de 11 puntos porcentuales superior a la del anterior trimestre. Por otro lado, la demanda de no residentes ha seguido mostrando tasas de crecimiento interanuales elevadas, del 8,0% en pernoctaciones. En términos mensuales, con el último dato de febrero se encadena el séptimo mes consecutivo con crecimiento interanual positivo en las pernoctaciones en hoteles en la Ciudad de Madrid.

Pernoctaciones en hoteles (tasa interanual de los datos mensuales y del acumulado anual)



Fuente: Encuesta de Ocupación Hotelera (EOH) - INE

Transporte y movilidad

Los datos de los dos primeros meses del año corroboran la mejoría del transporte aéreo, debido sobre todo al aumento de vuelos internacionales que alcanzó la cifra de 6,41 millones de viajeros. El crecimiento interanual del número de usuarios de Madrid-Barajas fue de un 6,0%, lo que se traduce en un incremento de casi 600.000 pasajeros, el mayor de los últimos meses. Por otra parte, la

recuperación del transporte de mercancías está siendo más intensa que la de pasajeros gracias al transporte internacional, ya que el nacional sigue deteriorándose.

El número de usuarios de Metro y EMT ha disminuido de nuevo, entre noviembre de 2009 y enero de 2010. En términos interanuales, se redujeron los pasajeros en un 3,4% y un 4,3%, respectivamente, aunque vuelve a aumentar la distancia recorrida por los autobuses urbanos, con un incremento interanual del 0,5%. Asimismo, el número pasajeros de cercanías volvió a reducirse en los dos primeros meses del año, rompiéndose así la tendencia de recuperación iniciada en noviembre de 2009. El mercado laboral del sector continúa registrando deterioro, el número de afiliados se contrajo un 4,7% interanual en el cuarto trimestre de 2009. Los datos sobre movilidad muestran una reducción de la intensidad del tráfico, 4,3% interanual, y un ligero incremento de la velocidad media.

1.3. Dinámica empresarial

El número de actos de constitución se ha mantenido en mínimos, fluctuando alrededor de los 820 actos de media anual, si bien el último dato mensual de diciembre genera ciertas expectativas al haberse alcanzado 960 constituciones, un 17% superior al de diciembre de 2008. Por otro lado, las disoluciones vuelven a mantenerse en niveles ligeramente superiores a las 200 sociedades.

Se registra una nueva mejora del indicador de confianza empresarial elaborado por el Ayuntamiento de Madrid, que refuerza la conclusión de que se ha producido un cambio en la tendencia negativa en la confianza empresarial, que aumenta cerca de seis puntos hasta situarse en -9,8, aunque aún en terreno negativo. Esta recuperación se afianza en un avance de la percepción de las empresas de industria y servicios pero con una recaída en el indicador del sector de construcción.

Indicador de Confianza Empresarial. Ciudad de Madrid



Fuente: Encuesta de Clima Empresarial elaborada por el Observatorio Económico del Área de Gobierno de Economía y Empleo - Ayuntamiento Madrid

1.4. Demanda

Las ventas al por menor en la Comunidad de Madrid continuaron moderando su ritmo de crecimiento negativo durante los meses de diciembre, enero y febrero.

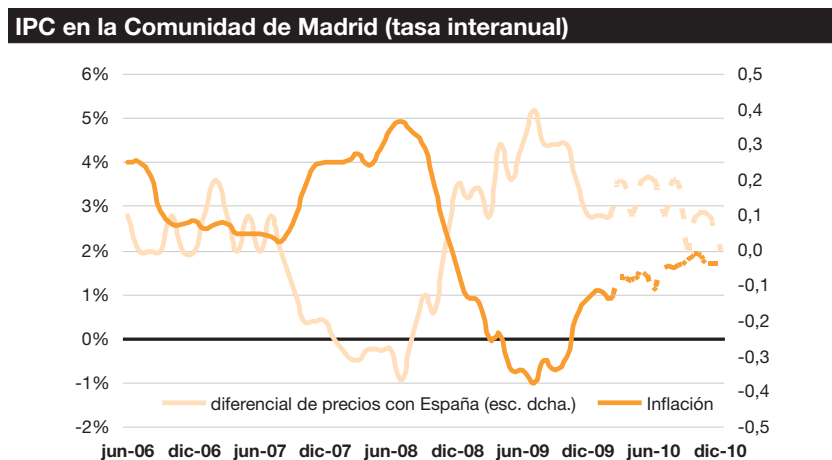
El Índice de Confianza del Consumidor Madrileño (ICCM) reflejó una pérdida de confianza en la situación económica, situándose en el primer cuatrimestre de 2010 en 31,7 puntos, ligeramente por debajo de los dos periodos precedentes, cuando se observaron valores de 35,9 y 34,2 puntos, respectivamente.

El empleo en el comercio minorista registró descensos ligeramente más acusados que en meses anteriores, con tasas de variación interanuales en diciembre, enero y febrero del -1,0%, -2,7% y -0,8%, respectivamente.

La desfavorable coyuntura económica continúa afectando a la demanda de importaciones, que registró caídas interanuales. Asimismo, las exportaciones también registraron descensos. El saldo comercial registra un descenso interanual del déficit del 22,9%, con lo que el desequilibrio comercial se reduce nuevamente hasta niveles que no se observaban desde el primer trimestre de 2004.

1.5. Precios y salarios

El Índice de Precios de Consumo de la Comunidad de Madrid alcanza en febrero de 2010 un ritmo de variación interanual del 0,9%, dos décimas inferior al avance registrado en enero. Al igual que en Madrid, la inflación de la media española recortó el avance del mes anterior, situándose en un 0,8%. De esta manera, el diferencial de precios con España se mantiene positivo, siendo por tercer mes consecutivo de 0,1 puntos porcentuales.



*Nota: Las líneas discontinuas corresponden a predicciones
Diferencial calculado con las previsiones del Instituto Flores de Lemus
Fuente: INE e IFL

Las últimas previsiones apuntan a que la inflación alcanzará un máximo en octubre del 1,9%, estimando para el cierre del año cierta moderación (1,7% interanual).

Atendiendo a la Encuesta Trimestral de Coste Laboral se observa que en la Comunidad de Madrid se continúa moderando el crecimiento respecto a trimestres anteriores. En el cuarto trimestre de 2009, el coste total se incremento en un 3,0%, recortando en siete décimas el avance del trimestre anterior.

1.6. Mercado de trabajo

El cuarto trimestre de 2009 podría suponer un cambio de tendencia del mercado laboral: aumenta la población activa y el número de ocupados. Al tiempo, el paro sigue aumentando, pero a menor ritmo. También se apreció un ligero aumento de la población activa de la Ciudad de Madrid, tras una caída de tres trimestres consecutivos. En el cuarto trimestre el número de activos ascendió a 1.682.800 personas, un incremento del 1,9% respecto al tercer trimestre. También se registra un aumento respecto al tercer trimestre de 2009 de la tasa de actividad entre la población de 16 a 25 años y entre los de 25 a 54 años. Al igual que las cifras de actividad, las de ocupación muestran una cierta recuperación. Así, 2009 cerró con 1.444.700 ocupados, un 0,4% más que en el tercer trimestre. Pese a todo, la tasa interanual (-6,1%) sigue cayendo, aunque lo hace a menor ritmo.

El número de afiliados a la Seguridad Social aumentó en 2.315 personas en el último trimestre de 2009. Pese a todo, el crecimiento interanual sigue siendo negativo, con una caída del 4,8%. Según la Encuesta de Población Activa, el número de parados a cierre de año se situó en 238.000 personas, un 14,1% de la población activa de la Ciudad, lo que supone una moderación del crecimiento de la tasa de paro. El paro registrado también recoge un incremento del número de parados, aunque de manera más moderada. En marzo de 2010 la tasa de crecimiento interanual fue del 19,1%.

2. Sostenibilidad

Políticas públicas para desincentivar el uso del vehículo privado

La congestión provocada por el tráfico es uno de los mayores problemas a los que se enfrentan las grandes ciudades. Sus consecuencias son múltiples: niveles de contaminación atmosférica y acústica elevados que pueden llegar a dañar la salud humana y la calidad ambiental, alto riesgo hacia las personas que viven y transitan la Ciudad por la siniestralidad y la inseguridad vial, incremento de la tensión social por el tráfico, costes económicos elevados por unos tiempos de desplazamiento excesivamente largos, así como una continua degradación de la imagen urbana.

Actualmente, son varias las fórmulas utilizadas por los gobiernos locales para reducir el tráfico de las zonas más congestionadas pero, básicamente se distinguen dos: el “modelo estático” de regulación del uso del vehículo privado actuando sobre el tráfico interno en una zona delimitada, y el modelo denominado “dinámico” que actúa sobre el tráfico de paso. La Ciudad de Madrid aplica el primer modelo, pero ciudades como Londres o Berlín aplican sistemas mixtos, que conjugan ambos modelos.

La aplicación en Madrid del “modelo estático” como fórmula de disuasión del uso del vehículo privado ha supuesto una reducción de un 5,7% del volumen de tráfico de acceso a la zona de aplicación y de un 2,65% de la Intensidad Media Diaria (IMD) del tráfico en el conjunto de la Ciudad. Esto ha provocado un incremento de la velocidad media entre el 10% en el interior del primer y segundo cinturón y un 24% en la M-30.

Las acciones concretas que se desarrollan de cara a implantar una movilidad más sostenible en la Ciudad son: la mejora de la calidad y la oferta de transporte público, que en los últimos años ha afectado principalmente al Metro y el Cercanías, y a la puesta en marcha de intercambiadores para reforzar la intermodalidad; el Servicio de Estacionamiento Regulado (S.E.R.) que se aplica en el interior de la M-30 (Almendra Central) y en algunos barrios exteriores, así como actuaciones que reducen los flujos y la capacidad de las vías, como la creación de Áreas de Prioridad Residencia (APR) y la peatonalización de calles; la elaboración y ejecución del Plan Director de Movilidad Ciclista que establece, por primera vez, una política de la bicicleta en Madrid, y que ha supuesto el crecimiento de la oferta de vías ciclistas en un 123% en los últimos años y la puesta en marcha de un programa de bicicleta pública compartida denominado Mybici, que estará operativo en marzo de 2011; y la sustitución de la flota de vehículos municipales por otros que sean energéticamente eficientes y respetuosos con el medioambiente así como la introducción del vehículo eléctrico en la Ciudad (proyecto MOVELE Madrid).

3. Equilibrio territorial

Mapa de la distribución territorial de las actividades productivas en la Ciudad de Madrid

El tejido productivo de la Ciudad de Madrid se caracteriza por estar fuertemente terciarizado. La actividad económica derivada tiende a concentrarse en la “Almendra Central”, siendo Salamanca, Centro, Chamberí y Chamartín los distritos con mayor número ocupados en la Ciudad con el 35%, mientras que en términos de población, tan solo suman el 18%. Estos cuatro son los únicos distritos, junto con Barajas, en los que prima la función productiva sobre la residencial.

Según sectores de actividad, la escasa actividad transformadora que aún permanece en la Ciudad ocupa al 4,6% de los trabajadores, teniendo una marcada tendencia a la localización centrífuga. Así, son

dos distritos periféricos, San Blas y Villaverde, donde mayor relevancia tiene la industria, agrupando entre ambos al 27% del total del empleo industrial.

Madrid es una economía eminentemente terciaria, donde el 88% de los ocupados en la Ciudad trabaja en los servicios. Sin embargo, por distritos, el índice de terciarización de la ocupación varía entre el 59,3% de Villaverde y el 95,1% de Centro. La distribución del sector servicios según distritos es algo más homogénea que la industria, aunque responde a un patrón de localización centrípeta. Centro, con el 10,3% del total de ocupados en servicios, Salamanca con el 9,5%, Chamberí con el 9,4% y Chamartín con el 8,9% son los distritos que aglutinan a un mayor número de trabajadores terciarios.

En los últimos años, 2004 a 2008, se ha producido un crecimiento acumulado de los ocupados en la Ciudad de Madrid de un 10,2%, siendo Hortaleza el distrito con un mayor crecimiento del empleo (cerca del 30%). Pero si atendemos a su peso específico en el empleo, Centro, Salamanca, Chamartín o Chamberí, se han posicionado como los líderes en el crecimiento del número absoluto de ocupados en el periodo señalado.

4. Polo de atracción

Dimensión estratégica del aeropuerto de Madrid-Barajas

La Ciudad de Madrid dispone con el aeropuerto de Barajas de una herramienta de extraordinario valor para potenciar su proyección estratégica en el ámbito global. Con 50 millones de pasajeros anuales, Barajas ocupa las posiciones cuarta y undécima en el *ranking* europeo y mundial de aeropuertos, respectivamente. Además, presenta un ritmo de crecimiento superior al del resto de aeropuertos líderes del continente europeo. Esta evolución responde, por una parte, a la ampliación acometida durante los últimos años, que le permite absorber una capacidad máxima de 120 movimientos por hora y dar servicio a más 70 millones de pasajeros al año (cifras sólo superadas los nodos aeroportuarios de Londres, Atlanta y Chicago). La creciente relevancia internacional de Barajas responde también a su posicionamiento como *hub* principal para las conexiones aéreas entre Europa y Latinoamérica, y a las nuevas rutas abiertas por las compañías de bajo coste, cuya irrupción está introduciendo modificaciones sustanciales el mercado aéreo. Por último, las modificaciones en el modelo de gestión aeroportuaria que se están acometiendo a escala europea y española potenciarán la eficiencia del aeropuerto de Madrid-Barajas y mejorarán su integración con la Ciudad de Madrid.

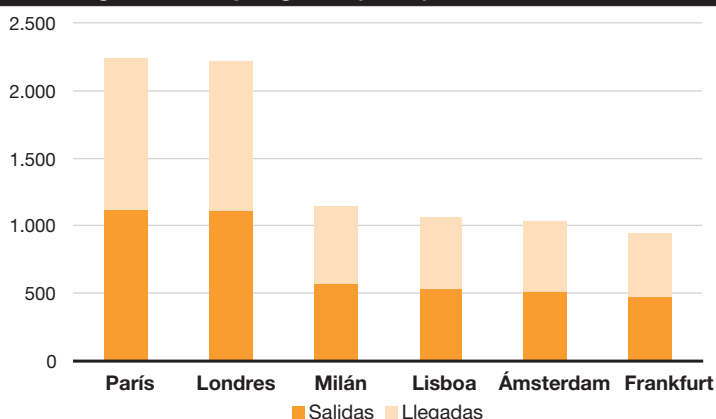
5. Monográfico

Relaciones económicas entre la Ciudad de Madrid y las principales ciudades europeas

Todas las dimensiones analizadas ponen de manifiesto la importancia que para la Ciudad de Madrid tienen las grandes ciudades europeas y que se ve reflejada a través de las intensas relaciones bilaterales con estas ciudades, unos vínculos que se han reforzado en los últimos años. Cabe destacar el elevado porcentaje de empresas extranjeras localizadas en Madrid con matriz en las principales economías europeas, que asciende a más de 2.100 empresas. También es relevante el número de empresas madrileñas que se han localizado en las principales ciudades europeas. Tal es el caso de grandes grupos empresariales como el Santander que es el segundo banco del Reino Unido por hipotecas y el tercero por depósitos.

El análisis de las relaciones comerciales ha puesto de manifiesto los intensos flujos que existen entre Madrid y las principales ciudades europeas, situándose París, Londres y Lisboa como los principales socios comerciales, con una cuota del 10% del total de intercambios comerciales en 2009. Finalmente, los flujos turísticos entre Madrid y las principales ciudades europeas son relevantes y se han intensificado en los últimos años. En su conjunto estas ciudades superan los 8,64 millones de pasajeros en 2009, lo que representa el 30% del total de pasajeros internacionales del Aeropuerto de Bajas, un tráfico que se ha intensificado en los últimos años, registrando un crecimiento medio anual cercano al 7,5% entre 1999 y 2009.

Tráfico aéreo de pasajeros entre Madrid y un conjunto de ciudades de referencia según salidas y llegadas (Miles). 2009



Fuente: AENA