

1

**ANÁLISIS DE
COYUNTURA
DE LA CIUDAD
DE MADRID**

1. ENTORNO Y PERSPECTIVAS ECONÓMICAS

La recuperación económica mundial mantiene su buen tono, con las economías emergentes a la cabeza

La recuperación económica mundial mantiene su buen tono, con las economías emergentes (sobre todo las asiáticas) liderando la mejora de la actividad. En este contexto, las cifras de crecimiento del tercer trimestre en EEUU y Japón han sorprendido al alza, después de un segundo trimestre marcado por una desaceleración de la actividad en ambas economías, si bien conviene señalar que la precaria situación del mercado laboral y del sector inmobiliario en EEUU suponen todavía un importante lastre en la recuperación.

El dinamismo de la recuperación de Alemania y Francia contrasta con la falta de tracción de la actividad en los países periféricos. En cualquier caso, las posibilidades de una recaída de la actividad parecen muy reducidas en los próximos trimestres

En Europa, el dinamismo en las cifras de actividad sigue siendo la tónica en las dos economías más importantes del Área euro (Alemania, Francia) y en Reino Unido, mientras que en los países de la periferia, entre ellos España, la recuperación continúa marcada por una profunda atonía en el marco de un proceso de corrección de los desequilibrios generados durante la última década y de aceleración de los planes de ajuste fiscal. Para el agregado de países del euro, el PIB ha avanzado en el tercer trimestre un 0,4% en tasa trimestral, con el estancamiento de la inversión (0,0%) y la mejora del consumo privado (0,3% frente a 0,2% en el segundo trimestre) como principales notas características.

El sector exterior sigue contribuyendo al crecimiento económico en la práctica totalidad de economías europeas. Este buen comportamiento relativo del sector exterior encuentra en el dinamismo económico de los emergentes y en la reactivación del sector industrial a nivel global sus principales soportes. De hecho, con datos hasta el tercer trimestre, las exportaciones de bienes y de servicios ya han recuperado prácticamente los niveles anteriores a la crisis.

Las perspectivas para los próximos meses estarán marcadas por el mantenimiento de tasas de crecimiento reducidas en las principales economías, aunque las posibilidades de que la actividad recaiga parecen escasas, a tenor de la información que proporcionan los indicadores más adelantados de confianza y actividad del bloque desarrollado. En Europa, la frágil posición fiscal de los países periféricos, unido a eventuales episodios de inestabilidad en los mercados financieros, se configuran como los principales riesgos. La debilidad del mercado laboral (con la excepción de Alemania, fundamentalmente) y las pobres perspectivas de crecimiento y mejora de la actividad, principales obstáculos para la mejora del consumo de los hogares en los próximos trimestres.

Crecimiento interanual del Área euro (tasa interanual en %)					
Tasa interanual	3T09	4T09	1T10	2T10	3T10
PIB	-4,0	-2,0	0,8	2,0	1,9
Consumo	-0,2	0,1	0,6	0,6	0,9
Privado	-1,2	-0,4	0,4	0,6	1,0
Público	2,5	1,6	1,1	0,6	0,5
FBCF	-12,0	-9,6	-4,9	-0,9	0,3
Existencias ⁽¹⁾	-0,6	-1,0	1,0	1,9	1,3
Demanda interna ⁽¹⁾	-3,2	-2,8	0,4	2,1	2,0
Exportaciones	-13,6	-5,2	5,8	11,8	11,3
Importaciones	-12,3	-7,1	4,9	12,3	11,9
Demanda externa ⁽¹⁾	-0,8	0,8	0,4	-0,1	-0,1

(1) Aportación al crecimiento interanual del PIB

Fuente: Eurostat

El estancamiento de la economía española en el tercer trimestre (0% trimestral, 0,2% interanual) revela una radiografía por partidas cuanto menos preocupante, ya que es el sector exterior, y no por un mayor dinamismo de las exportaciones sino por la corrección de las compras al exterior, el que evita la recaída del PIB que confirma la dinámica de gasto interno.

La economía española se estanca en el tercer trimestre, (0% trimestral, 0,2% interanual)

La fuerte contracción del consumo de los hogares y de la inversión en equipo, resortes del crecimiento durante la primera mitad del ejercicio (registran tasas trimestrales negativas del 1,1% y el 5,2% respectivamente, tras acumular entre tres y cuatro trimestres en positivo), hacen que la demanda interna duplique de nuevo su drenaje a la evolución interanual del PIB (-0,8 pp).

En la medida en que las exportaciones de bienes han perdido pulso en el tercer trimestre (+10,4% interanual, frente al +16% del trimestre anterior), la inversión en construcción ha continuado acentuando su velocidad de corrección (cesiones trimestrales más intensas tanto en inversión residencial como en "otra construcción") y no se han percibido señales de "giro" en las condiciones de financiación al sector empresarial, cabía augurar una interrupción en la senda de crecimiento de los bienes de equipo. La magnitud de la contracción trimestral es lo que genera señales de alerta: las exportaciones de bienes han moderado su crecimiento pero no han mostrado un perfil negativo como el de la inversión.

Cuadro macroeconómico español (tasa interanual en %)					
	3T09	4T09	1T10	2T10	3T10
PIB	-3,9	-3,0	-1,4	0,0	0,2
Consumo final	-2,3	-1,8	-0,4	1,6	1,0
Consumo privado	-4,2	-2,6	-0,3	2,2	1,4
Consumo público	2,7	0,2	-0,5	0,1	-0,1
FBCF	-16,4	-14,0	-10,4	-6,8	-7,0
Equipo	-25,5	-16,9	-4,4	8,7	2,4
Construcción	-11,7	-11,9	-11,4	-11,4	-11,6
Inv. residencial	-25,0	-24,8	-21,1	-19,3	-16,4
Otra construcción	0,5	-0,9	-4,1	-5,7	-8,5
Otros productos	-18,7	-17,2	-15,4	-11,2	-3,3
D. Nacional (1)	-6,4	-5,2	-2,9	-0,4	-0,8
Exportaciones	-11,0	-2,1	9,1	11,6	8,7
Importaciones	-17,2	-9,2	2,3	9,3	3,9
Demanda externa ⁽¹⁾	2,5	2,2	1,5	0,4	1,0

(1) Aportación al crecimiento interanual del PIB

Fuente: INE

No es baladí que el ajuste en gasto interno observado en este trimestre haya neutralizado todas las ganancias del primer semestre, lo que sugiere que el componente temporal/transitorio de la mejora tiene una importancia relativa superior incluso a la que se podría esperar, cuestionando las perspectivas de crecimiento para el cierre del año y la capacidad de recuperación autónoma de los estímulos. En este sentido, las partidas vinculadas al gasto del sector público empiezan a acusar, y de forma intensa, las medidas de consolidación fiscal. La construcción residencial cede ya a tasas superiores al 8% interanual (las mayores caídas en ejecución presupuestaria del Estado se observan precisamente en inversión) y el consumo público compensa el avance del segundo trimestre, con la entrada en vigor de las medidas de recorte de salarios públicos y menor gasto corriente. Ello explica la caída trimestral del VAB en el sector de servicios de no mercado, y la fuerte corrección de la construcción (-1,9% trimestral), que ya acumula en agregado y desde principios de 2008 una cesión próxima al 17%.

El PIB de la Comunidad de Madrid crece un 1,2% interanual en el tercer trimestre de 2010

En el ámbito de la Comunidad de Madrid, la coyuntura económica también ha seguido una pauta de suave recuperación. Los datos del Instituto de Estadística de la Comunidad de Madrid apuntan un crecimiento del PIB (ajustado de estacionalidad y calendario) del 1,2% interanual en el tercer trimestre de 2010, tres décimas más que el trimestre anterior. La descomposición sectorial muestra que los servicios han sido el principal motor de la economía regional, con una variación interanual del 2%, mientras que la industria y la construcción han vuelto a registrar retrocesos en su VAB (-4% y -2,9%, respectivamente).

El mercado laboral de la Comunidad mejora sus registros: aumenta la actividad y se moderan la caída de la ocupación y el aumento del desempleo. La tasa de paro baja al 16%

Los datos de la EPA correspondientes a la Comunidad de Madrid muestran también un menor deterioro del empleo. La población activa ha alcanzado en el tercer trimestre de 2010 los 3.416.000 efectivos, registrando un crecimiento interanual del 1,5%, siete décimas más que en el trimestre anterior. Los ocupados, por su parte, muestran registros cada vez menos negativos, cayendo un 0,4% interanual, hasta los 2.870.400 trabajadores. Este suave retroceso

Cuadro macroeconómico Comunidad de Madrid (tasa de variación interanual en % *)						
	2009	III Tr 09	IV Tr 09	I Tr 10	II Tr 10	III Tr 10
PIB (ciclo-tendencia)	-2,8	-3,2	-2,2	-0,3	0,9	1,2
VAB industria	-9,0	-7,1	-7,1	-1,1	2,2	-4,0
VAB construcción	-6,3	-6,2	-5,1	-2,9	-3,1	-2,9
VAB servicios	-1,4	-2,4	-1,0	0,2	1,2	2,0
EPA	2009	III Tr 09	IV Tr 09	I Tr 10	II Tr 10	III Tr 10
Activos	1,2	-0,1	-0,2	0,2	0,8	1,5
Ocupados	-4,8	-6,6	-5,2	-2,9	-2,5	-0,4
Parados	65,4	71,1	44,4	20,1	21,7	12,8
Tasa de paro	14,0	14,4	14,7	16,2	16,4	16,0
	2009	sep-10	oct-10	nov-10	dic-10	dic-10 (miles)
Paro registrado	49,1	9,5	6,7	4,7	2,2	461,9
Afiliados a la SS	-4,7	-1,4	-1,3	-1,0	-0,9	2.823,1

* Excepto la tasa de paro

Fuente: Instituto de Estadística de la C. Madrid, INE (EPA), INEM e INSS

contrasta con el descenso del 6,6% del tercer trimestre de 2009. La ralentización del ritmo de destrucción de empleo está permitiendo también la contención del avance del número de parados, que crecen a un ritmo del 12,8% interanual, hasta los 545.600. El crecimiento del desempleo, aunque elevado, mejora notablemente los ritmos de avance de los trimestres anteriores (-21,7% en el segundo trimestre de 2010). Como consecuencia del cruce de las tendencias de actividad, empleo y paro, la tasa de paro ha descendido desde el 16,4% en el segundo trimestre al 16% en el tercero, la primera caída desde el tercer trimestre de 2008.

Los registros laborales de paro y afiliación permiten completar el análisis del conjunto de 2010. En diciembre la tasa de variación interanual de la afiliación era el -0,9%, mientras que el paro se incrementaba un 2,2% sobre el mismo mes de 2009. Estos datos confirman la paulatina marcha del mercado laboral regional hacia la recuperación.

Previsiones

Las previsiones de CEPREDE del mes de noviembre para la economía española apuntan a una fuerte corrección de nuevo en el tercer trimestre de 2010, que habría supuesto una caída del PIB del 0,8% en términos interanuales. La senda de variaciones interanuales negativas continuaría hasta el primer trimestre de 2011, por lo que las cifras agregadas para 2010 y 2011 darían una variación del PIB del -0,6% y el 0,5%, respectivamente. En ambos ejercicios la demanda externa compensará la debilidad de la demanda interna, que se ve perjudicada por la negativa evolución de la formación bruta de capital, que seguirá cayendo en 2011, aunque con menor intensidad que en 2010, y la atonía del consumo privado. El consumo público registrará en 2011 un retroceso como consecuencia de las medidas de ajuste emprendidas por el Gobierno central y las comunidades autónomas, cediendo un 0,3%.

Previsiones cuadro macroeconómico español (tasa interanual en %)										
	1T10	2T10	3T10	4T10	1T11	2T11	3T11	4T11	2010	2011
PIB	-1,3	-0,1	-0,8	-0,3	-0,1	0,4	0,7	0,8	-0,6	0,5
Consumo privado	-0,3	2,0	-0,2	-0,1	0,2	0,6	0,8	0,9	0,3	0,6
Consumo público	-0,2	0,4	0,4	0,4	-0,3	-0,3	-0,2	-0,2	0,2	-0,3
FBCF	-10,5	-7,0	-7,2	-4,8	-3,2	-1,4	-0,2	0,4	-7,5	-1,1
Demanda nacional⁽¹⁾	-2,6	-0,2	-1,9	-1,4	-0,4	0,2	0,7	0,7	-1,5	0,3
Exportaciones	8,8	10,5	7,3	5,1	5,0	5,1	5,0	4,8	7,9	5,0
Importaciones	2,0	8,1	3,5	2,2	2,7	3,3	3,5	3,7	3,9	3,3
Demanda externa⁽¹⁾	1,7	0,2	0,8	0,6	0,4	0,3	0,2	0,1	0,8	0,4

(1) Aportación al crecimiento del PIB
Fuente: Cereprede, noviembre 2010

Las previsiones para la Ciudad de Madrid muestran un estancamiento del PIB en 2010 (0%) y la llegada de la recuperación en 2011 y 2012, con un crecimiento del 1,2% y 1,5%, respectivamente

Las previsiones para la Ciudad de Madrid del mes de diciembre muestran una evolución menos sombría. Según el Instituto L.R. Klein-Centro Stone, el PIB de la Ciudad de Madrid permanecerá en 2010 estancado respecto a la cifra de 2009, abandonando la recesión debido al buen comportamiento de la energía (3,7%), la industria (1,8%) y los servicios (0,3%), que compensarán la caída de la construcción (-5,9%). En 2011 la construcción seguirá siendo el único sector recesivo, mientras que el resto disfrutará de un crecimiento de su VAB, lo que permitirá que el PIB crezca un 1,2%. En 2012 mejorará ligeramente el crecimiento, en tres décimas, con la construcción, al fin, en niveles positivos.

Cuadro macroeconómico de la Ciudad de Madrid (variación interanual en %)			
	2010	2011	2012
PIB oferta	0,0	1,2	1,5
VAB energía	3,7	3,6	3,6
VAB industria (resto)	1,8	2,7	2,2
VAB construcción	-5,9	-3,7	0,7
VAB servicios	0,3	1,2	1,2

Fuente: Instituto L.R.Klein-Centro Stone, diciembre 2010

2. ACTIVIDADES PRODUCTIVAS

2.1. Industria

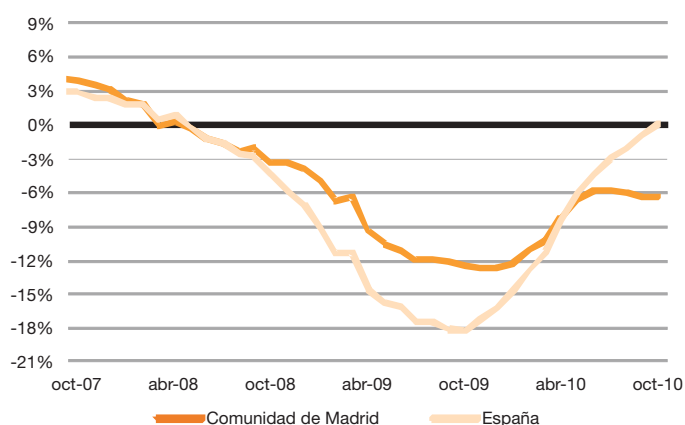
El IPI en la Comunidad de Madrid se mantiene estable en torno al -6% mientras que a escala nacional alcanza valores positivos

El Índice de Producción Industrial (IPI) alcanza, para el conjunto del país, por primera vez desde hace dos años una tasa media anual positiva, un 0,1%, siguiendo la tendencia creciente que se inició a principios de año.

No ocurre lo mismo en la Comunidad de Madrid donde, desde hace meses, se ha quedado estable en una tasa de en torno al -6%. En todo caso, se puede seguir hablando de recuperación, aunque esta sea lenta. Transcurrido un año desde que el IPI mostró su nivel más bajo en años, el mes de octubre ha registrado una tasa interanual promedio de un -6,3%.

Siguen siendo los bienes de equipo, con una tasa media anual del -1,9% y los bienes de consumo no duraderos, con una tasa promedio interanual del -4,8% los que mantienen el IPI autonómico sin mayores descensos. Mientras, los bienes de consumo duraderos y los intermedios siguen con tasas del -14,4% y -11,4%, respectivamente.

Índice de Producción Industrial (IPI) (tasa media anual)

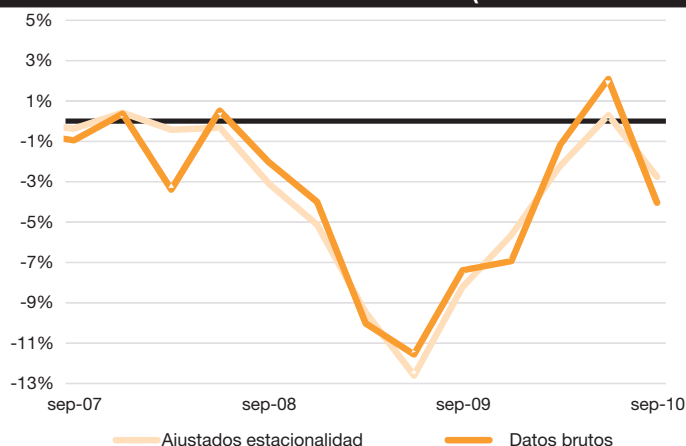


Fuente: INE

El VAB industrial sufre una caída del 4% en el tercer trimestre del año con respecto al año 2009

Después de los buenos resultados observados en el trimestre anterior, los datos brutos de VAB industrial para la Comunidad Autónoma madrileña muestran un retroceso en el tercer trimestre del año, alcanzando una tasa del -4% con respecto al mismo período del año 2009. El indicador de datos ajustados de estacionalidad se mantiene con una tasa interanual del -2,8%.

VAB industrial de la Comunidad de Madrid (tasa de variación interanual)



Fuente: Instituto de Estadística de la Comunidad de Madrid (Contabilidad Regional trimestral)

Sigue la pérdida de afiliados a la Seguridad Social en la Ciudad de Madrid en el tercer trimestre de 2010. Según los datos de la Tesorería General de la Seguridad Social, a 30 de septiembre el sector de la industria contaba con un total de 86.197 afiliados, un 5,3% menos que el año 2009, y un 1,1% menos que en el trimestre anterior del presente año.

Por ramas de actividad, y a excepción de la industria dedicada al suministro de energía, electricidad, gas, vapor y aire acondicionado que gana afiliados (un 5%) y de la reparación e instalación de maquinaria de equipo (crece un 1,7%), todas reducen el número de trabajadores. Destacan las ramas de confección de prendas de vestir, con una reducción de los afiliados del 16,5%, la fabricación de otros productos minerales no metálicos, que pierde un 11,9% y la fabricación de maquinaria y equipo no contemplado en otras partidas, las industrias de la alimentación y las artes gráficas que reducen su afiliación en torno a un 10%.

Trabajadores afiliados a la Seguridad Social: ramas industria (CNAE-09)			
	III Tr 09	III Tr 10	Variación (%)
Artes gráficas y reproducción de soportes grabados	9.684	8.698	-10,2
Fabricación de vehículos de motor, remolques y semirremolques	7.586	7.520	-0,9
Industria de la alimentación	6.896	6.196	-10,2
Fabricación de maquinaria y equipo n.c.o.p.	6.783	6.069	-10,5
Suministro de energía eléctrica, gas, vapor y aire acondicionado	5.722	6.010	5,0
Recogida, tratamiento y eliminación de residuos; valorización	6.092	5.765	-5,4
Reparación e instalación de maquinaria y equipo	4.931	5.017	1,7
Confección de prendas de vestir	5.853	4.889	-16,5
Fabricación de productos farmacéuticos	4.374	4.348	-0,6
Fabricación de otros productos minerales no metálicos	4.106	3.619	-11,9
Fabricación de productos metálicos, excepto maquinaria y equipo	3.672	3.381	-7,9
Captación, depuración y distribución de agua	3.215	3.203	-0,4
Fabricación de otro material de transporte	2.856	2.794	-2,2
Resto	19.238	18.688	-2,9
Total industria	91.008	86.197	-5,3

Fuente: D.G. de Estadística del Ayto. de Madrid - Tesorería Gral. de la Seguridad Social

En cuanto a las cuentas de cotización a la Seguridad Social, las pérdidas con respecto al tercer trimestre de 2009 se sitúan en el -7%, contabilizándose a 30 de septiembre de 2010 un total de 4.433.

La afiliación a la Seguridad Social sigue perdiendo efectivos con respecto al tercer trimestre del 2009

La afiliación a la Seguridad Social de trabajadores y de cuentas de cotización sigue perdiendo efectivos con respecto al tercer trimestre del 2009

Es también la rama de las industrias de suministro de energía, electricidad, gas, vapor y aire acondicionado la que muestra un crecimiento más significativo, del 17,9% con respecto al 2009. La fabricación de material y equipo eléctrico también incrementa el número de cuentas de cotización en relación a septiembre de 2009, en este caso, en un 6,7%, y otras industrias manufactureras, lo hacen en un 1,7%.

El resto de actividades industriales pierden cuentas de cotización. Los casos más notables son la fabricación de maquinaria y equipo no contemplado en otras partidas, con unas pérdidas del 13,6%, y la fabricación de productos metálicos, excepto maquinaria y equipo, que lo hace en un 10,4%.

Cuentas de cotización a la Seguridad Social: ramas industria (CNAE-09)			
	III Tr 09	III Tr 10	Variación (%)
Artes gráficas y reproducción de soportes grabados	1.021	924	-9,5
Confección de prendas de vestir	547	506	-7,5
Fabricación de productos metálicos, excepto maquinaria y equipo	425	381	-10,4
Industria de la alimentación	373	355	-4,8
Reparación e instalación de maquinaria y equipo	300	287	-4,3
Fabricación de maquinaria y equipo n.c.o.p.	287	248	-13,6
Otras industrias manufactureras	218	221	1,4
Fabricación de muebles	174	157	-9,8
Fabricación de otros productos minerales no metálicos	137	128	-6,6
Industria química	125	120	-4,0
Fabricación de material y equipo eléctrico	105	112	6,7
Suministro de energía eléctrica, gas, vapor y aire acondicionado	95	112	17,9
Fabricación de productos informáticos, electrónicos y ópticos	96	93	-3,1
Resto	864	789	-8,7
Total	4.767	4.433	-7,0

Fuente: D.G. de Estadística del Ayto. de Madrid - Tesorería Gral. de la Seguridad Social

2.2. Construcción y mercado inmobiliario

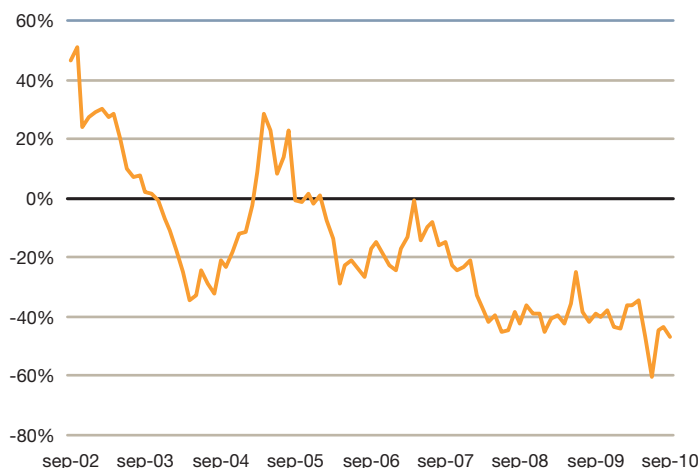
El tercer trimestre de 2010 vuelve a mostrar pérdidas en el número de afiliados a la Seguridad Social de las ramas de la construcción en relación con el mismo período de 2009

El tercer trimestre del año 2010 se cierra con una nueva reducción del número de afiliados a la Seguridad Social en el sector de la construcción y refleja el peor dato del año. Con un total de 109.350 afiliados a 30 de septiembre, el sector pierde 2.131 efectivos con respecto a junio de este mismo año, arrojando una tasa intertrimestral del -1,9%. En relación con el mismo período de 2009, la tasa de variación se sitúa en el -11,3%, con casi 14.000 afiliados menos en el sector en la Ciudad.

Las tres ramas de actividad pierden afiliados con respecto al trimestre anterior de 2010, de forma más notable, la rama de la ingeniería civil, con una caída del 8,8%. Asimismo, las tasas interanuales por subsector siguen mostrando valores negativos, del -22% para las actividades de ingeniería civil, del -10,0% para la construcción de edificios y del 10,3% para las actividades de construcción especializada.

Si los datos de afiliados a la Seguridad Social siguen sin mostrar síntomas de recuperación, los relacionados con las licencias urbanísticas autorizadas por el Área de Urbanismo y Vivienda del Ayuntamiento de Madrid tampoco denotan dinamismo. La tasa media anual se mantiene en niveles inferiores al -40%, alcanzando el -46,8% en el mes de septiembre.

Licencias de construcción de viviendas (tasa media anual)

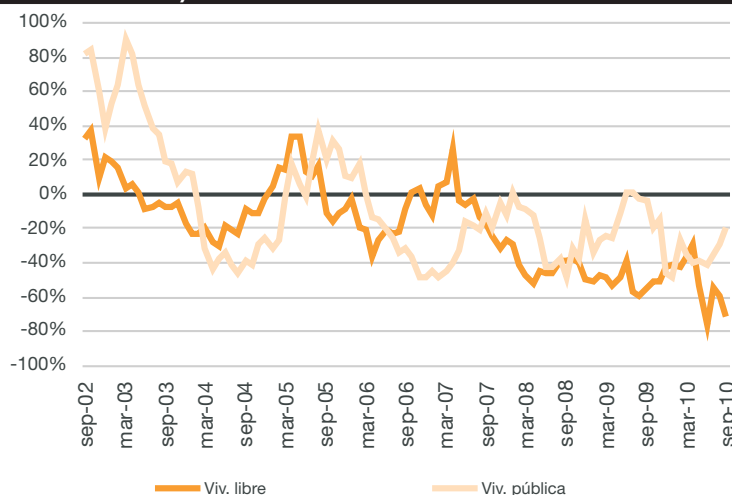


Fuente: Área de Gobierno de Urbanismo y Vivienda Ayuntamiento de Madrid

En el tercer trimestre de 2010, se han autorizado un total de 569 licencias de nueva construcción, de las que el 60% han sido para vivienda libre y el 40% para vivienda de protección oficial. Este volumen de licencias otorgadas supone un 35% más que en el trimestre anterior y un 30% más que en el mismo trimestre de 2009. Por meses, ha sido julio es mes con mayor número de autorizaciones, con 343, de las que el 83% fueron vivienda libre. En agosto se concedieron 119 licencias y en septiembre 107.

Durante el tercer trimestre de 2010, el número de licencias de construcción de vivienda nueva autorizadas ha sido un 30% superior que en el mismo trimestre de 2009

Licencias de viviendas de nueva edificación. Libres y protegidas (tasa media anual)



Fuente: Área de Gobierno de Urbanismo y Vivienda Ayuntamiento de Madrid

A las licencias urbanísticas concedidas por el Área de Gobierno de Urbanismo y Vivienda del Ayuntamiento de Madrid en el tercer trimestre (569), hay que añadir las licencias de obra nueva concedidas por los distritos. Entre julio y septiembre, las juntas de distrito han concedido 186 licencias, 88 en julio y 98 en septiembre, lo que hace un total de 755 licencias. La distribución geográfica del total de las licencias favorece a dos distritos periféricos que han obtenido el 59,5% de las autorizaciones de nueva obra, Villa de Vallecas, con un 43,3% del total y Barajas con el 16,2%. Les sigue Hortaleza, con un 8,5% y Villaverde con un 6,4%.

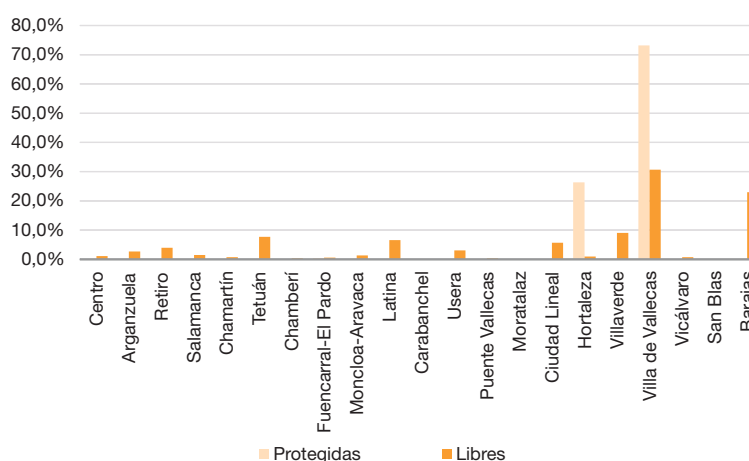
La VPO sigue arrojando tasas medias anuales muy por encima de la vivienda libre: -19,3% y -71,6%, respectivamente

Por tipología de vivienda (libre o protegida), el Área de Gobierno de Urbanismo y Vivienda del Ayuntamiento de Madrid ha concedido, en el tercer trimestre, un 60% de vivienda libre (345) y un 40% de vivienda protegida (224). A pesar de que el peso de la VPO ha sido menor en este trimestre, en el cómputo anual predomina sobre la vivienda libre. Así, la tasa media anual de la VPO remonta y se sitúa, en septiembre de 2010, en el -19,3% mientras que para las viviendas libres, la tasa sigue alcanzando valores muy por debajo, del -71,6% en el mismo mes.

Se agudiza la concentración de licencias de construcción de vivienda de VPO en los distritos del este madrileño, en concreto en Villa de Vallecas y Hortaleza

La distribución del total de las licencias por distrito y tipologías muestra un reparto muy desigual, así como una clara concentración de las autorizaciones de VPO en algunos distritos del este. Villa de Vallecas, con el 73,2% del total de licencias de VPO, y Hortaleza, con el 26,3%, prácticamente absorben el total de concesiones otorgadas entre julio y septiembre. En cuanto a las viviendas libres, las licencias se encuentran algo más repartidas por los 21 distritos, aunque son, sobre todo, tres distritos los que más se han visto favorecidos: Villa de Vallecas (30,7%), Barajas (23%) y Villaverde (9%).

Distribución de las licencias por tipologías y distrito



Fuente: Área de Gobierno de Urbanismo y Vivienda Ayuntamiento de Madrid

Continúa en descenso el número de viviendas terminadas. En lo que va de año, se han finalizado un 41% menos de vivienda de nueva construcción

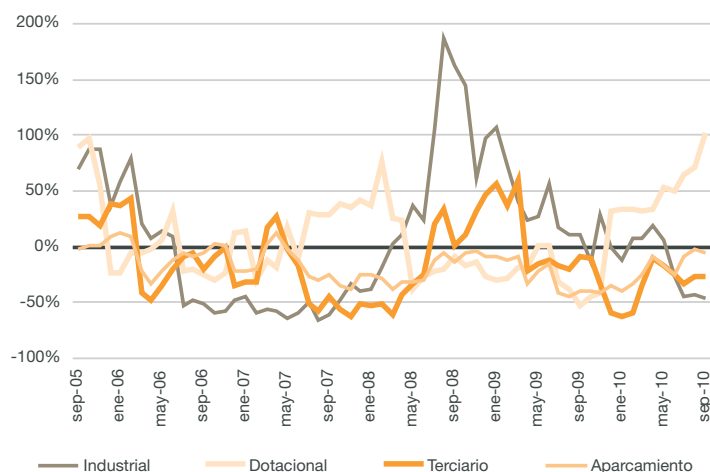
Los datos de certificados de fin de obra ofrecidos por el Colegio de Aparejadores y Arquitectos Técnicos de Madrid (COAATM) muestran que, tanto el número de viviendas nuevas como de ampliaciones y reformas sigue en descenso. Entre enero y septiembre de 2010, han sido terminadas 4.442 viviendas de obra nueva y 1.055 obras de

ampliación y reforma de viviendas. En el mismo período del 2009, se habían finalizado 7.511 nuevas viviendas (un 41% más que en 2010) y 1.460 obras de ampliación y reforma (un 28% más).

En cuanto a las superficies construidas de uso no residencial, la tasa median anual del trimestre se mantiene en un -6,7%. Los mejores resultados los aportan el mes de agosto, con una tasa interanual del -4,7% y el mes de septiembre, con una tasa del -5,1% con respecto a septiembre de 2009. En cambio, el mes de julio arrojó una variación en relación al mismo mes del año anterior del -10,3%. Por tipo de uso del suelo, son las superficies dedicadas a dotaciones las que mantienen una mayor actividad, con una tasa media anual para el trimestre del 79,9%, alcanzando en septiembre una tasa interanual del 102,4%, un dato que no se obtenía desde el año 2005. Los usos para aparcamientos han alcanzado una tasa en septiembre del -5,3%. Los peores resultados los ofrecen los usos terciarios (-26,6%) y los industriales, que finalizan el trimestre con una variación interanual del -45,7%.

Siguen en aumento las superficies no residenciales, sobre todo las destinadas a dotaciones que experimentan un crecimiento del 79,9% con respecto al trimestre del año anterior

Superficie de licencias de construcción no residencial por uso del suelo (tasa media anual)



Fuente: Área de Gobierno de Urbanismo y Vivienda Ayuntamiento de Madrid

2.3. Sistema financiero

Los datos sobre el sistema financiero del tercer trimestre de 2010 siguen dando muestras del ajuste que está teniendo lugar en el sector, tanto en la Ciudad de Madrid, como en el conjunto de la región y de España. Prosigue el cierre de oficinas, así como el recorte en el crédito dispuesto y el volumen de depósitos custodiados por las entidades financieras. Descienden de nuevo tanto el número de fincas hipotecadas, como el importe medio de los préstamos hipotecarios, aunque de forma menos intensa que en el conjunto de España. Completando la visión sobre el conjunto del sector financiero, la Bolsa ha cerrado 2010 con un nuevo récord en el número de operaciones efectuadas y el volumen negociado ha crecido un 16%, pero el Índice General de la Bolsa de Madrid pierde respecto al año anterior un 18,2%.

Oficinas de entidades de depósito

Los datos del tercer trimestre de 2010 muestran un nuevo descenso en el número de oficinas de las entidades financieras

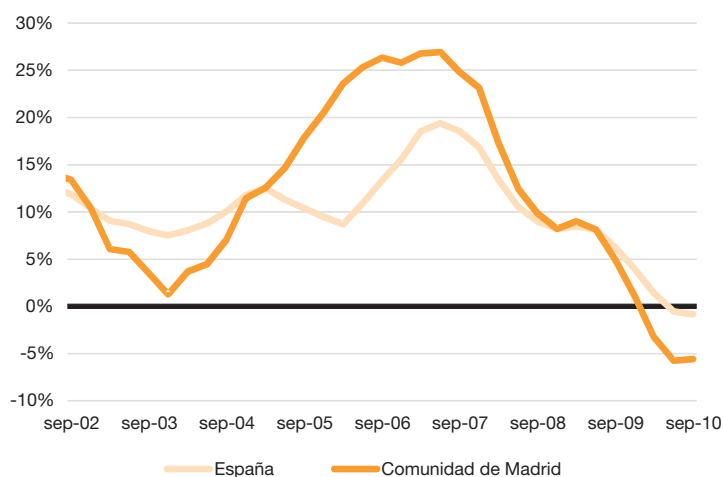
El tercer trimestre de 2010 se ha saldado con un nuevo descenso en el número de oficinas de entidades financieras establecidas en la Ciudad de Madrid, hasta alcanzar las 3.111, lo cual supone una caída respecto al trimestre anterior de 32 oficinas (-1%) y un retroceso de 87 en términos interanuales (-2,7%). Dicho descenso interanual es superior al registrado en la Comunidad de Madrid (-2,6%) y el conjunto de España (-2%). Por tipo de entidad, el mayor descenso interanual se produce entre las cajas de ahorros, que pierden 56 oficinas (-3,5%), hasta situarse en un total de 1.564 sucursales, frente al descenso producido entre los bancos, que mantienen abiertas 1.494 oficinas, 28 menos que el tercer trimestre de 2009 (-1,8%). De este modo, se acorta de nuevo la distancia en la cobertura territorial de bancos (que copan el 48% de las oficinas de depósito en la región) y cajas (50,3%).

Depósitos e inversión crediticia

Los depósitos de clientes en entidades financieras registran una caída interanual del 5,6% en la Comunidad de Madrid, descenso muy similar al del trimestre anterior

El volumen de depósitos custodiados por las entidades financieras en la Comunidad de Madrid ha vuelto a reducirse en el tercer trimestre de 2010. La tasa interanual de variación del promedio de los depósitos de los últimos cuatro trimestres arroja una reducción del 5,6%, muy similar a la registrada el trimestre precedente (-5,7%) y superior a la caída que ha tenido lugar en el conjunto de España (-0,8%). El retroceso de los depósitos se debe tanto al ajuste producido en los custodiados por los bancos (-6,8%), como por las cajas (-2,6%).

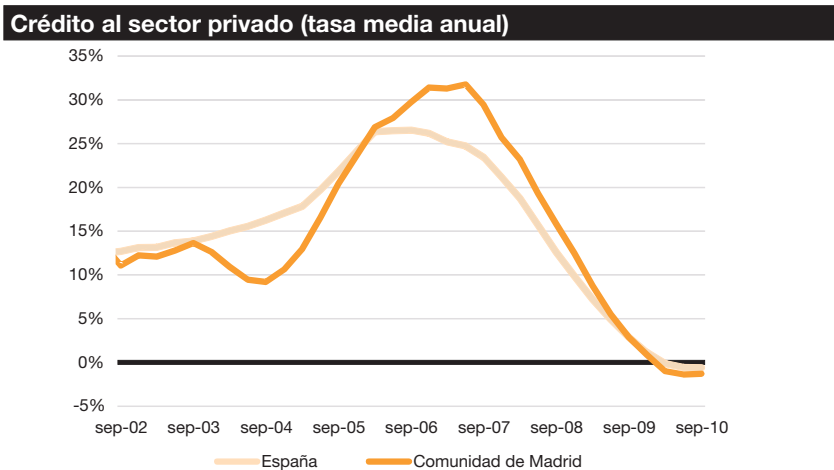
Depósitos de clientes (tasa media anual)



Fuente: Banco de España

Persiste también la corrección del crédito concedido, que se recorta un 1,3%

El tercer trimestre de 2010 también ha finalizado con un balance negativo en cuanto a la evolución del crédito, con descensos interanuales en el volumen prestado en los últimos cuatro trimestres tanto en la Comunidad de Madrid (-1,3%), como en el conjunto de España (-0,6%). La caída ha sido de nuevo de mayor magnitud en las cajas (-2,4%) que en los bancos (-0,7%) implantados en la región.



Fuente: Banco de España

La ratio de liquidez estructural (créditos cubiertos por el volumen de depósitos en entidades financieras con sucursales en la región) desciende un trimestre más en la Comunidad de Madrid, hasta el 71,5% (desde el 72% del trimestre anterior), aunque sigue siendo superior al dato del conjunto del sistema financiero nacional (67,8%).

Evolución del crédito hipotecario

El número de hipotecas constituidas en la Comunidad de Madrid en el tercer trimestre de 2010 ascendió a 30.343, un 7,2% menos que en el mismo trimestre de 2009. Por su parte, el importe del total de las hipotecas firmadas sumó 5.733 millones de euros (-7,3% respecto al mismo trimestre de 2009). El cociente de ambos importes da un valor medio de los bienes hipotecados de 188.953 euros, lo que supone un descenso interanual del 0,1%. Este descenso es muy moderado frente a los ritmos de caída mostrados el trimestre anterior (-13,3%). El freno en depreciación del valor medio de las fincas hipotecadas responde, fundamentalmente, a que las entidades financieras están financiando un mayor porcentaje sobre el valor de tasación a fin de dar salida a las viviendas en *stock*, ya que los precios del sector inmobiliario, no han detenido su proceso de caída. En el conjunto de España, se produce, asimismo, un fuerte ajuste del sector hipotecario, de mayor intensidad incluso que en la Comunidad de Madrid, con un descenso de las fincas hipotecadas del 15,4% y una reducción del importe total de crédito hipotecario concedido del 16,2%, alcanzando un importe medio de 131.751 euros (-0,9%).

De nuevo se producen cesiones tanto en el número como en el importe de los créditos hipotecarios

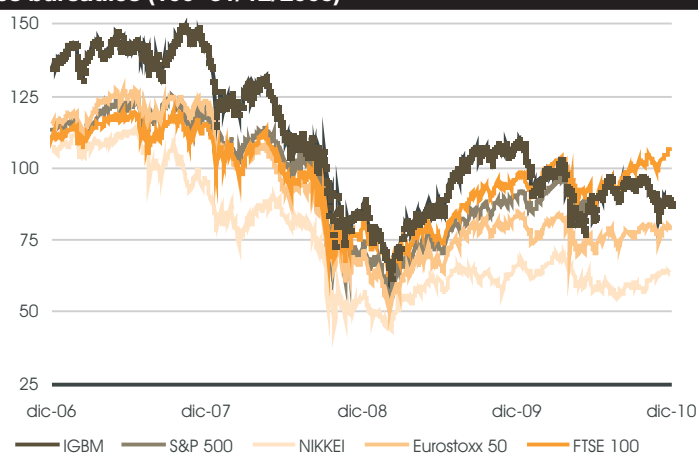
Mercado bursátil

El balance del año 2010 para la Bolsa española muestra un buen resultado en términos de volumen de negocio en renta variable, que ascendió a 1,04 billones de euros. Esta cifra supone un incremento del 16% sobre el volumen negociado en 2009. El número de transacciones también experimentó un notable incremento, hasta los 40,5 millones de operaciones (+28%) y alcanzando así un nuevo máximo histórico anual.

La Bolsa de Madrid cierra el año con un incremento del 16% en volumen negociado y del 28 en operaciones gestionadas, pero la rentabilidad anual del IGBM resulta negativa (-18,2%)

Sin embargo la rentabilidad del índice General de la Bolsa de Madrid (IGBM) ha presentado una evolución negativa. La incertidumbre generada por la evolución de los déficit públicos en los países periféricos de la zona euro, entre los que se encuentra España, ha provocado varios episodios de desconfianza en los mercados sobre los activos vinculados a dichas economías, lo que ha supuesto importantes cesiones en los índices bursátiles. En el último trimestre, el rescate de la economía irlandesa ha agravado las presiones sobre la bolsa española, por lo que el IGBM ha sufrido un recorte del 7% sobre el trimestre anterior, acumulando unas pérdidas en el conjunto del ejercicio del 18,2%. Esta evolución contrasta con los resultados de los principales índices bursátiles internacionales, que han logrado cerrar el año con un mejor desempeño, como el Euro Stoxx 50 (-4,2%), el FTSE (10,3%), el Nikkei (-35%) o el S&P 500 (12,8%).

Índices bursátiles (100=31/12/2005)



Fuente: Bloomberg

2.4. Turismo

Madrid sigue siendo un destino turístico dinámico

Los indicadores de actividad turística de la Encuesta de Ocupación Hotelera del INE para la Ciudad de Madrid siguen mostrando tasas de crecimiento positivas en relación con el año pasado.

Según esta fuente, Madrid ha recibido un total de 7,2 millones de viajeros entre enero y noviembre de 2010, lo que supone un 10% más que en el mismo período de 2009. En cuanto al último trimestre

Principales indicadores turísticos de la Ciudad de Madrid

	2009	2010			Var. % 10*/09*
		sep	oct	nov	
Viajeros	7.166.479	713.771	791.965	647.147	9,8%
nacionales	3.800.753	335.493	385.551	340.457	3,6%
extranjeros	3.365.723	378.278	406.414	306.690	16,6%
Pernoctaciones	13.653.384	1.386.808	1.546.323	1.250.352	11,4%
nacionales	6.450.822	579.065	669.585	575.713	4,8%
extranjeros	7.202.562	807.743	876.738	674.639	17,2%
Estancia media	1,91	1,94	1,95	1,93	1,5%
nacionales	1,70	1,73	1,74	1,69	1,2%
extranjeros	2,14	2,14	2,16	2,20	0,5%
Grado ocupación por plaza	50,2	59,9	64,4	53,9	9,2%

* Acumulado de septiembre a noviembre 2010

Fuente: Encuesta de Ocupación Hotelera (EOH) - INE

analizado, el comprendido entre los meses de septiembre y noviembre, el número de viajeros que han elegido Madrid ha alcanzado los 2,1 millones, superando el dato de 2009 en un 9,8%. Por tipo de viajero, las cifras muestran buenos comportamientos tanto para nacionales como para extranjeros. No obstante, la tasa de variación interanual acumulada para el período analizado, ha sido mucho mayor en el caso de los viajeros extranjeros, del 16,6%, que para los nacionales (3,6%).

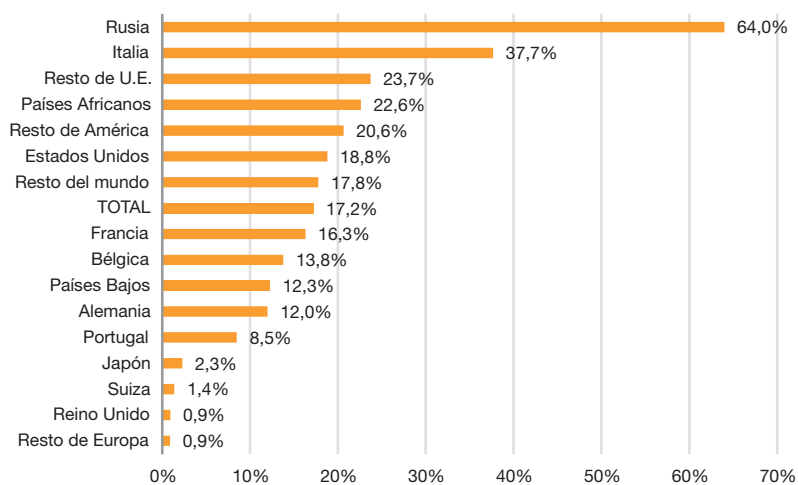
Por lo que respecta a las pernoctaciones, han alcanzado un volumen de casi 14 millones en lo que va de año, un 12,2% más que en el año 2009. Entre septiembre y noviembre, la tasa de crecimiento con respecto al mismo período del año anterior ha sido del 11,4%. Por tipología, son también las pernoctaciones de viajeros extranjeros las que muestran mayores incrementos, siendo para los tres meses de análisis, del 17,2%. Sin embargo, la estancia media ha experimentado un mayor crecimiento para el caso de los viajeros nacionales, un 1,2% en un año, frente a los extranjeros que sólo han aumentado su estancia media en un 0,5%. El grado de ocupación por plaza hotelera alcanzó de media trimestral el 59,4%, siendo su tasa de variación con respecto a 2009 del 9,2%.

En cuanto a los principales mercados emisores¹, los meses de septiembre a noviembre de 2010 reflejan una la tasa media interanual creciente del 17,2%. Individualmente, todos muestran crecimiento en el número de pernoctaciones que aportan al cómputo general en relación con el mismo período del año pasado.

Destacan en primer lugar, países como Rusia, que sigue a la cabeza de los que más aumentan sus pernoctaciones en Madrid, un 64% entre septiembre y noviembre, e Italia que aumenta sus pernoctaciones en un 37,7%, casi 72.500 más que entre septiembre-noviembre de 2009. Estados Unidos, el mayor país emisor en

Rusia, con una tasa de crecimiento del 67%, e Italia con un incremento del 36,5%, son los dos países que más aumentan sus pernoctaciones en Madrid en los meses de septiembre y octubre

Pernoctaciones en alojamiento hotelero en la Ciudad de Madrid (Tasa interanual del acumulado de septiembre a noviembre)



Fuente: Encuesta de Ocupación Hotelera (EOH) - INE

¹ Se muestran en el análisis los 16 mercados emisores que aportan mayor número de pernoctaciones

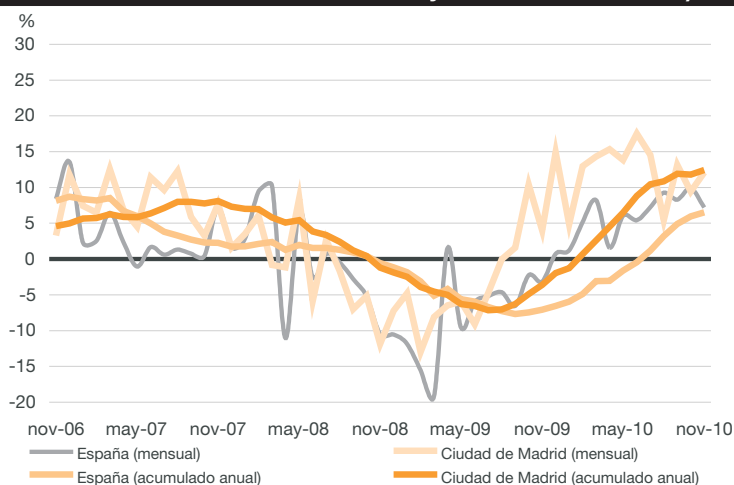
términos absolutos para la Ciudad de Madrid, con un número de pernoctaciones en el período de análisis de 277.855, incrementa su tasa interanual en un 18,8%.

Por debajo de la media, se localizan en el *ranking* países de más larga tradición como Francia, que incrementa sus pernoctaciones en un 16,3%, Bélgica, un 13,8%, Países Bajos, un 12,3%, Alemania, un 12,0% y Portugal, un 8,5%.

En cuanto al resto de países, destacar el crecimiento de las pernoctaciones de otros países de la UE, con un 23,7%, del grupo de países africanos, con una tasa del 22,6%, y el resto de países americanos (a excepción de EEUU), con una tasa del 20,6% y un aporte bruto de 507.234 pernoctaciones entre septiembre y noviembre de 2010.

La comparativa con el agregado nacional muestra un mejor comportamiento de las pernoctaciones de la Ciudad de Madrid, tanto en la evolución del acumulado anual, con un 12,5% en el mes de noviembre, como en el mensual, con una tasa del 12,1%. Mientras, para el caso de España, las tasas respectivas tan solo reflejan crecimientos del 7,2% para el mensual y del 6,5% para el acumulado anual.

Pernoctaciones en hoteles
(tasa interanual de los datos mensuales y del acumulado anual)



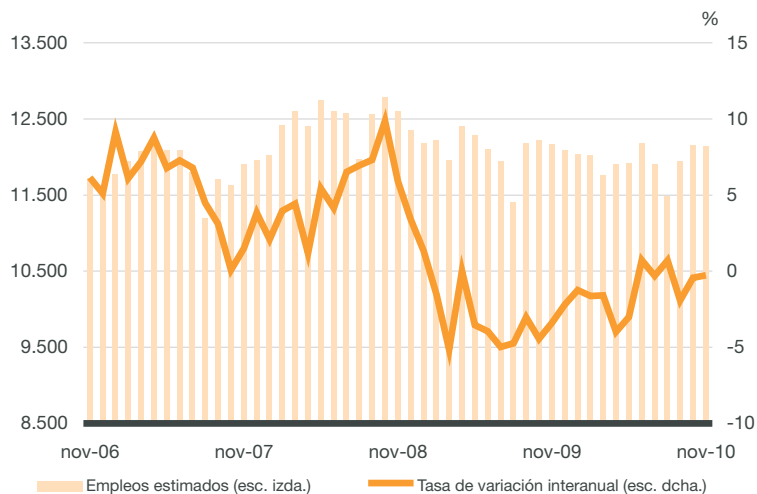
Fuente: Encuesta de Ocupación Hotelera (EOH) - INE

El número de plazas disponibles sigue creciendo mientras que la oferta de establecimientos mantiene una tasa interanual del -5,6%

En lo que a oferta hotelera se refiere, el número de plazas estimadas en la Ciudad sigue aumentando y se sitúa, en el mes de noviembre en las 77.077, un 1,3% más que en el mismo mes del año 2009. Sin embargo, el número de establecimientos abiertos mantiene una tasa de variación interanual negativa, del -5,6% con respecto a noviembre de 2009, lo que se traduce en 50 establecimientos menos.

Por otro lado, el personal empleado en noviembre alcanza los 12.144 contratos y la tasa interanual de empleo, aunque aún en posiciones negativas, se reduce y marca, en el mes de noviembre tan solo un -0,7% con respecto al año pasado, lo que frena ligeramente la tendencia a la recuperación del sector.

Empleo en los establecimientos hoteleros de la Ciudad de Madrid

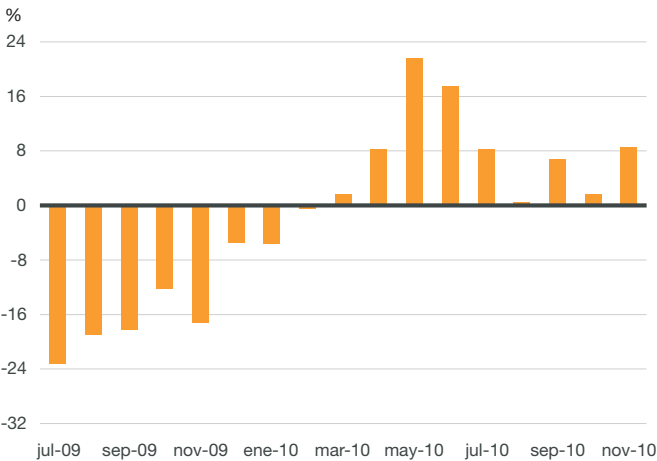


Fuente: Encuesta de Ocupación Hotelera (EOH) - INE

Asimismo, la tendencia creciente en los ingresos por habitación hotelera disponible en la Comunidad de Madrid se mantiene en los tres últimos meses analizados. Tanto septiembre como noviembre han alcanzado tasas de variación del 6,8% y 8,5% respectivamente. No así el mes de octubre que, a pesar de experimentar un incremento con respecto a 2009 del 1,6%, no ha podido asegurar un aumento de los ingresos más elevados.

Los ingresos por habitación hotelera disponible sigue la tendencia creciente iniciada en el mes de marzo. Noviembre experimenta un incremento de los ingresos por habitación del 8,5%

Ingresos por habitación disponible de la Comunidad de Madrid



Fuente: INE

2.5. Transporte

Los datos de tráfico aeroportuario para el período septiembre-noviembre siguen reflejando una tendencia de recuperación y crecimiento, tanto en los movimientos de pasajeros como en los de carga

Los datos de AENA relativos al tráfico aeroportuario de pasajeros en Madrid-Barajas reflejan, para el último período disponible (septiembre-noviembre 2010), crecimientos de 4,7% en relación con las cifras del mismo período de 2009, alcanzando los 12,7 millones de movimientos. Asimismo, los tres meses analizados han experimentado incrementos que van desde el 5,3% de octubre al 4,3% de noviembre. Por tipo de pasajero, son los internacionales los que más han crecido, sumando en el período de referencia los ocho millones de movimientos, es decir, un 7,7% más que en el año 2009 cuando se realizaron un total de 7,4 millones. Tanto septiembre como octubre y noviembre han experimentado crecimientos cercanos al 8%. En cambio, los movimientos nacionales se mantienen en los 4,7 millones y con crecimiento cero con relación a 2009. De hecho, el único mes en el cual se han producido incrementos en el número de movimientos de pasajeros nacionales ha sido octubre, con un 1,6% más.

En lo relativo al transporte de mercancías, los datos de AENA muestran aumentos notables para el período. En conjunto, el volumen de toneladas de carga que han pasado por Madrid-Barajas en los tres meses señalados ha crecido un 13,7% con respecto a 2009. Por meses, ha sido septiembre el que más ha crecido, un 14,5%, y octubre el que menos, un 12,6%. Por tipo de mercancía, es la nacional la que sigue mostrando pérdidas. Si entre septiembre y noviembre de 2009 se movilizaron algo más de 14.000 toneladas, en el año 2010 el volumen de carga transportada en Madrid-Barajas ha sido de 13.900 toneladas, es decir, un 0,7% menos. Las mercancías internacionales, en cambio, reflejan un crecimiento del 16,4% con respecto a 2009.

Principales indicadores de tráfico aeroportuario en Madrid-Barajas

	Pasajeros (miles)			Mercancías (Tn)		
	Total	Nacional	Internacional	Total	Nacional	Internacional
2008	50.521	20.726	29.794	329.188	65.251	263.937
2009	48.302	19.058	29.244	302.893	53.185	249.708
sep-09	4.263	1.663	2.600	25.461	4.621	20.840
oct-09	4.230	1.638	2.592	31.156	5.072	26.084
nov-09	3.705	1.469	2.237	30.654	4.327	26.328
dic-09	3.740	1.459	2.281	32.799	4.740	28.059
jun-10	4.451	1.724	2.727	29.743	4.148	25.595
jul-10	4.910	1.837	3.073	30.079	4.123	25.956
ago-10	4.822	1.723	3.099	27.529	3.706	23.823
sep-10	4.454	1.654	2.800	29.150	4.247	24.903
oct-10	4.456	1.665	2.791	35.069	4.884	30.184
nov-10	3.864	1.451	2.413	34.986	4.789	30.197
Var. 10/09*	4,7%	0,0%	7,7%	13,7%	-0,7%	16,4%

* Tasa interanual del acumulado del período de septiembre a noviembre de 2010

Fuente: AENA. Los datos no incluyen Tránsitos Directos ni Otras Clases de Tráfico

El transporte urbano sigue mostrando pérdidas de los volúmenes de viajeros, sobre todo en metro, con un 4,7% menos, y tren de cercanías, con un descenso del 0,3%

En cuanto al transporte urbano de Madrid, el número total de pasajeros de metro y autobús se ha reducido en un 0,1% durante los meses de agosto, septiembre y octubre de 2010 con respecto a los mismos meses de 2009. El descenso total del número de viajes se debe a los datos de metro que vuelven a reflejar una tasa interanual acumulada negativa del -4,7%, frente a un incremento muy significativo de los viajes en autobús (7%). Asimismo, el número de viajes en tren de cercanías entre julio y septiembre desciende un 0,3% con respecto al año 2009, lo que significa más de 200.000 viajeros menos.

Por estaciones de cercanías, las más transitadas desde enero de 2010 han sido, la estación de Atocha, con 62,7 millones de viajeros (un 28% del total de viajes en cercanías de Madrid), la estación de Nuevos Ministerios, con 22,9 millones de viajeros (un 10,3% del total), Chamartín, con un volumen de 20,3 millones (9,1%), la estación de Sol, con 10 millones de viajeros (4,5%) y Príncipe Pío, con 9,8 millones (4,8%). Con respecto al mismo período de 2009 (enero-septiembre), cabe señalar la pérdida de casi un 20% de los viajes de la estación de Atocha, probablemente absorbidos por la nueva estación del Sol inaugurada en septiembre de 2009, y el crecimiento del 53% de los viajeros que transitan por la estación de Chamartín.

Principales indicadores de transporte colectivo en Madrid (en miles)				
	Viajeros Metro y EMT			Viajeros Cercanías
	Total	Autobús	Metro	
2008	1.120.059	434.520	685.539	324.323
2009	1.076.401	426.425	649.976	300.685
jul-09	86.299	34.909	51.390	23.541
ago-09	59.859	24.481	35.378	18.483
sep-09	86.567	34.475	52.092	24.853
oct-09	97.727	38.512	59.215	27.801
nov-09	93.800	36.772	57.028	27.495
dic-09	91.305	34.510	56.795	24.674
jul-10	84.585	39.139	45.446	21.837
ago-10	65.634	32.285	33.349	16.910
sep-10	84.107	33.785	50.322	27.898
oct-10	94.262	38.257	56.005	
Var. 10/09*	-0,1%	7,0%	-4,8%	-0,3%

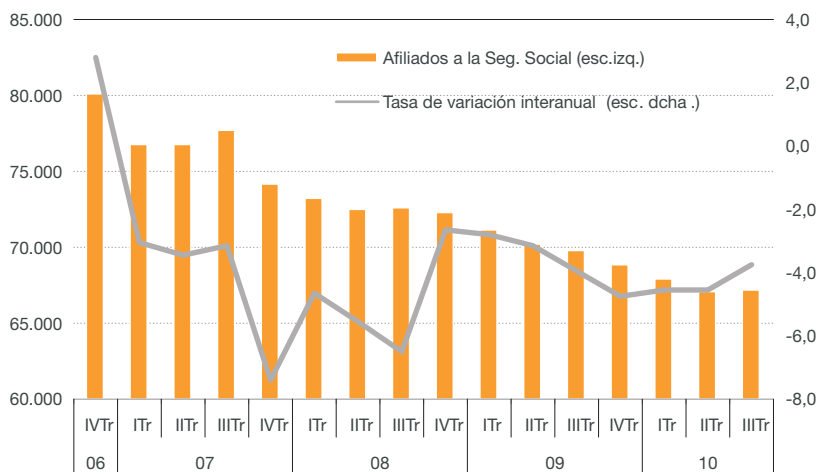
*La tasa interanual corresponde al acumulado julio a octubre 2010 para bus y metro y al de agosto a octubre 2010 para cercanías.

Fuente: Dirección General de Estadística del Ayuntamiento de Madrid

La afiliación a la Seguridad Social en Madrid de las ramas de actividad de los transportes sigue en una fase regresiva aunque se vislumbran algunos datos positivos. El número de afiliados en el último trimestre ha crecido en un 0,1% con respecto al trimestre anterior. En cuanto a la tasa de variación interanual del tercer trimestre del año, aunque sigue siendo negativa, del -3,7%, es casi un punto porcentual menor que la tasa interanual alcanzada en el segundo trimestre.

La tasa de variación interanual de los afiliados a la Seguridad Social en los sectores vinculados al transporte vuelve a ser, en el tercer trimestre del año, negativa

Empleo en el sector del transporte de la Ciudad de Madrid (ramas 49, 50 y 51 de la CNAE-09)



Fuente: D. G. de Estadística del Ayto. de Madrid Tesorería Gral. de la Seguridad Social

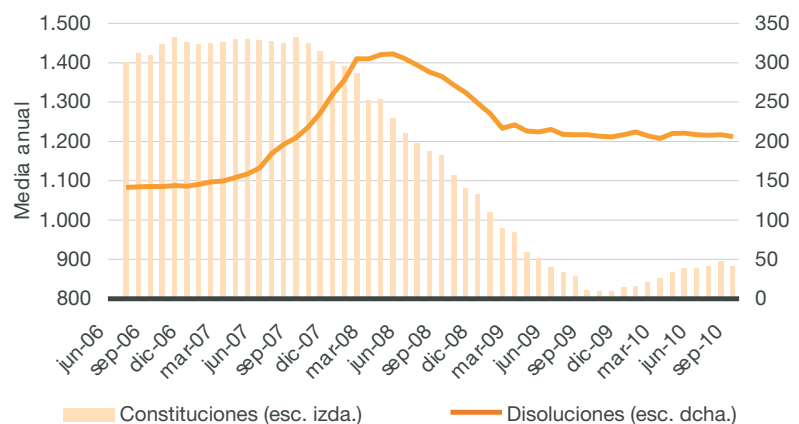
3. DINÁMICA EMPRESARIAL

El tercer trimestre del año vuelve a arrojar un valor promedio anual creciente de actos de constitución de sociedades. Asimismo, las disoluciones societarias reflejan una ligera mejoría con respecto al trimestre anterior

En términos mensuales, el tercer trimestre del año 2010 vuelve a mostrar un valor menor de actos de constitución de sociedades que los dos trimestres anteriores, 2.180 frente a los 2.835 del segundo trimestre y a los 2.976 del primero. En cambio, el cálculo del promedio anual arroja un valor creciente y alcanza en el mes de septiembre 882, un 0,4% más que en el mes de junio y un 7,5% más que en septiembre de 2009. De los tres meses del trimestre, ha sido julio, con 905 actos de constitución de sociedades el que mejor comportamiento ha tenido, seguido de septiembre, con 697 y agosto con 578. Se observa, tal y como se preveía, el parón estival en la actividad de creación de sociedades mercantiles.

En lo relativo a las disoluciones de sociedades, el promedio anual se reduce ligeramente, alcanzando en el mes de septiembre las 206, es decir, un 1,1% menos que la media anual del último mes del trimestre anterior. Por meses, agosto vuelve a mostrar el menor número de extinciones (117) coincidiendo con el freno vacacional de verano. Septiembre y julio arrojan algunas de las mejores cifras del año, 152 y 156 disoluciones de sociedades, respectivamente.

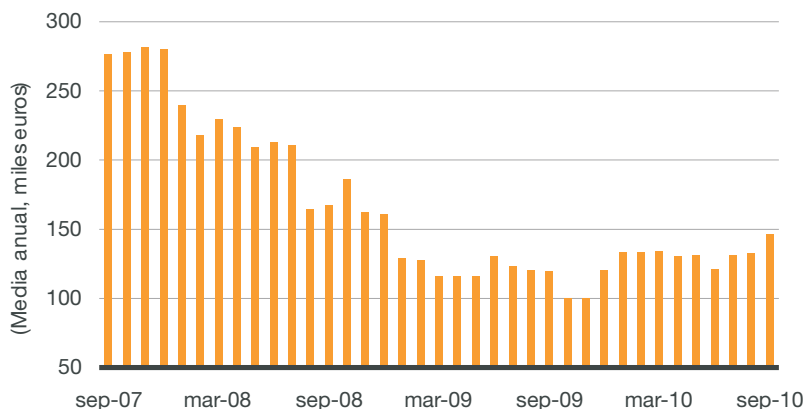
Actos de constitución y de disolución* de empresas en la Ciudad



* Extinciones, suspensiones, quiebras y declaraciones concursales de Sociedades
Fuente: D. G. de Estadística del Ayto. de Madrid Colegio de Registradores

La capitalización media por sociedad se recupera ligeramente en el tercer trimestre del año, tras los malos resultados del trimestre anterior. En concreto, es el último mes, el de septiembre, el que refleja un mejor comportamiento, con un valor de capitalización promedio de cada nueva sociedad madrileña de 147.000 euros de media anual, un 20,6% más que al finalizar el anterior trimestre y un 22,6% más que en septiembre de 2009.

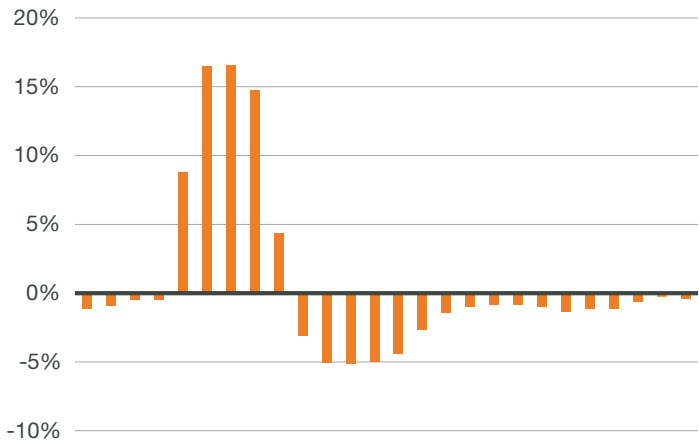
Capitalización media de sociedades mercantiles constituidas (Ciudad de Madrid)



Fuente: D. G. de Estadística del Ayto. de Madrid Colegio de Registradores

También las cuentas de cotización a la Seguridad Social muestran síntomas de recuperación y mantienen su tendencia creciente. Aunque aún en valores negativos, y con 1.831 cuentas menos que en el trimestre anterior, la tasa de variación interanual se sitúa ya en el -0,003%, alcanzado el nivel de hace un año.

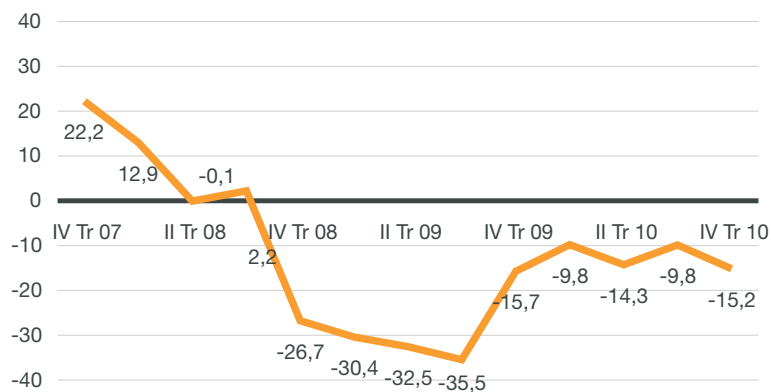
Cuentas de cotización a la Seguridad Social en la Ciudad de Madrid (tasa interanual)



Fuente: D. G. de Estadística del Ayto. de Madrid - Tesorería Gral. de la Seguridad Social

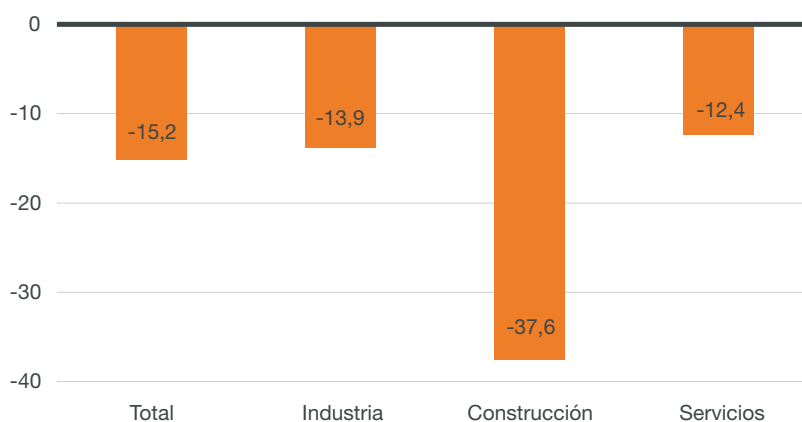
Si el indicador de confianza empresarial de la Ciudad de Madrid mostraba una recuperación de 4,4 puntos en el tercer trimestre de 2010, el final de año supone una nueva caída de 5,3 puntos y se sitúa en los -15,2 volviendo a los mismos niveles que hace un año, cuando se situó en -15,7 puntos.

El Indicador de Confianza empresarial pierde 5,3 puntos en relación con el tercer trimestre del año y se sitúa en los -15,2 puntos

Indicador de Confianza Empresarial. Ciudad de Madrid

Fuente: Encuesta de Clima Empresarial elaborada por el Observatorio Económico del Área de Gobierno de Economía y Empleo - Ayuntamiento Madrid

Esta nueva pérdida de confianza que muestra el tejido empresarial madrileño a través de la encuesta afecta a todos los sectores. Son los empresarios industriales los que reflejan una mayor caída del nivel de confianza en este último período de 2010 puesto que, en relación con el trimestre anterior, el indicador se ha desplomado más de 21 puntos, desde los 7,2 positivos que se apuntaban en la última edición del Barómetro de Economía de la Ciudad de Madrid. Los empresarios del sector de los servicios también pierden confianza en la recuperación económica y pasan de los -8,7 puntos del trimestre anterior a los -12,4, es decir, 3,7 puntos menos. Por último, el sector de la construcción sigue instalado en niveles de confianza muy bajos, de -37,6 puntos en este último trimestre, aunque escala casi dos puntos con respecto al trimestre anterior.

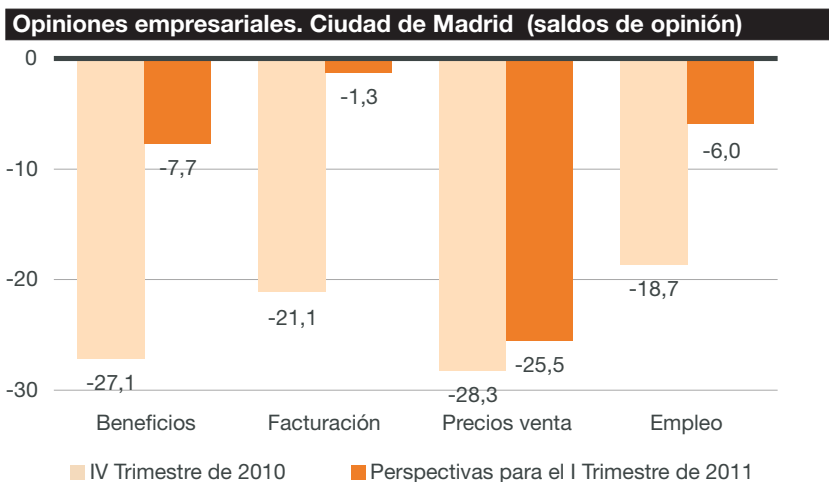
Indicador de Confianza Empresarial por sectores. Ciudad de Madrid. II trimestre de 2010

Fuente: Encuesta de Clima Empresarial elaborada por el Observatorio Económico del Área de Gobierno de Economía y Empleo - Ayuntamiento Madrid

La desagregación de los datos de opinión empresarial por variables económicas refleja una realidad bastante más negativa que la pronosticada en el pasado trimestre. Excepto para el empleo, que recupera algunos puntos coincidiendo con el período de máximo consumo navideño, el resto de variables empeoran notablemente en el tercer trimestre del año. Así, los beneficios pierden 13,8 puntos y se sitúan en el -27,1; la facturación cae 7 puntos hasta alcanzar los -21,1 y los precios de venta caen un 12,7 y alcanzan los -28,3 puntos.

Empeora significativamente la percepción de los empresarios en lo que respecta a las distintas variables económicas. Es notable el pesimismo futuro en cuanto a los precios de venta

Las perspectivas para el primer trimestre de 2011 realizadas por los empresarios se mantienen en valores negativos. Destacan los malos pronósticos para los precios de venta que, en opinión de los encuestados, no se recuperan significativamente. El cuanto al resto de variables se prevén resultados algo mejores que los actuales.



Fuente: Encuesta de Clima Empresarial elaborada por el Observatorio Económico del Área de Gobierno de Economía y Empleo. Ayuntamiento Madrid

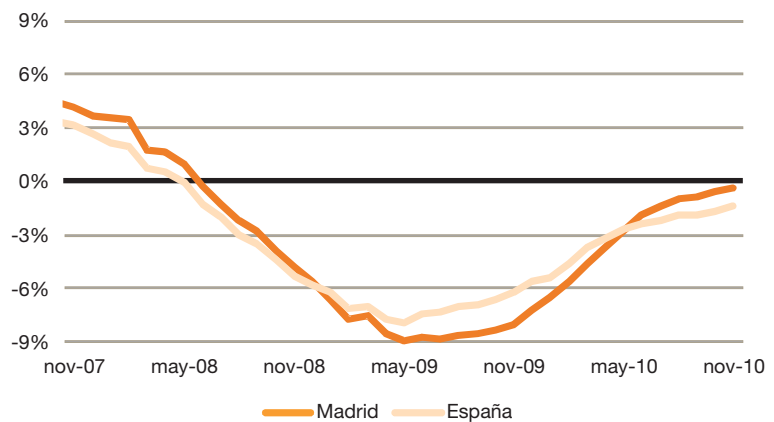
4. DEMANDA

4.1. Consumo

El consumo prosigue su camino hacia la recuperación, alcanzando en noviembre una tasa de variación de -0,4%

El Índice de Comercio al por Menor del INE muestra que las ventas minoristas siguen moderando su caída en tasa media anual. En noviembre, la tasa de variación de este indicador en la Comunidad de Madrid alcanzó un valor de -0,4%, frente al -1,4 del conjunto de España, lo que indica una mayor fortaleza relativa de la demanda interna madrileña respecto a la del conjunto de España en los últimos meses.

Ventas al por menor a precios constantes (tasa media anual)

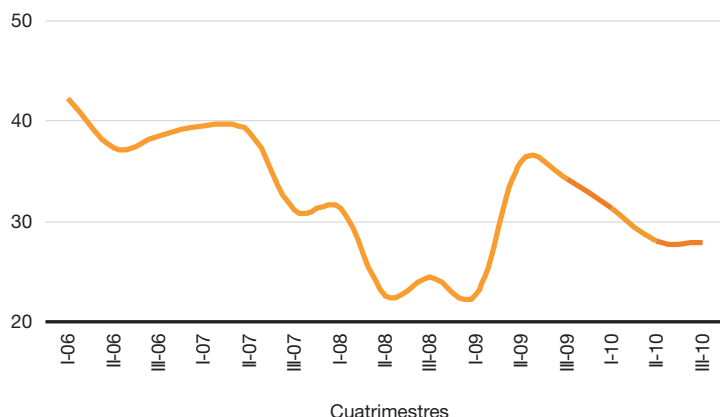


Fuente: INE

El Índice de Confianza del Consumidor refleja la persistencia del pesimismo en el tercer cuatrimestre del año

El paulatino proceso de recuperación de las ventas minoristas está en marcha, pero a un ritmo lento debido a la debilidad que muestra todavía la confianza del consumidor. Los sucesivos rescates de Grecia e Irlanda por sus problemas para contener el déficit público y la deuda, así como la extensión de la incertidumbre sobre el resto de países periféricos del euro ha obligado al gobierno de España a tomar duras medidas de ajuste que están haciendo mella sobre la confianza de los agentes económicos. Así, el Índice de Confianza del Consumidor madrileño termina el año en 27,9 puntos, prácticamente igual que el cuatrimestre anterior.

Índice de Confianza del Consumidor Madrileño

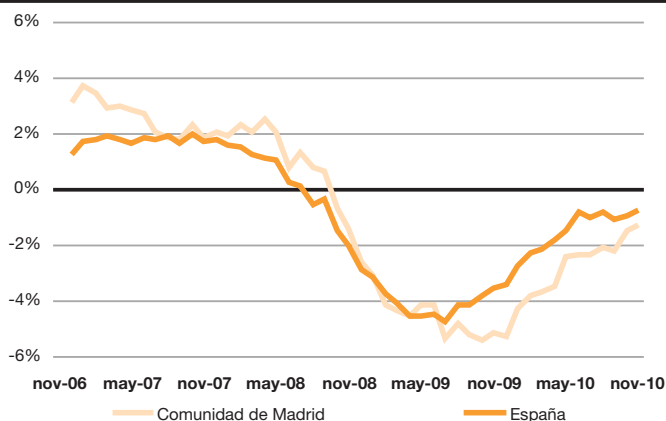


Fuente: Camara de Comercio de Madrid

El escaso dinamismo de las ventas no hace posible todavía la recuperación del empleo en el comercio minorista, que cae en la región en noviembre un 1,2% en tasa interanual, frente al descenso del 0,7% en España.

Se modera el descenso del empleo en el comercio minorista, hasta el -1,2% interanual en noviembre

Índice de ocupación en comercio al por menor (tasa media anual)

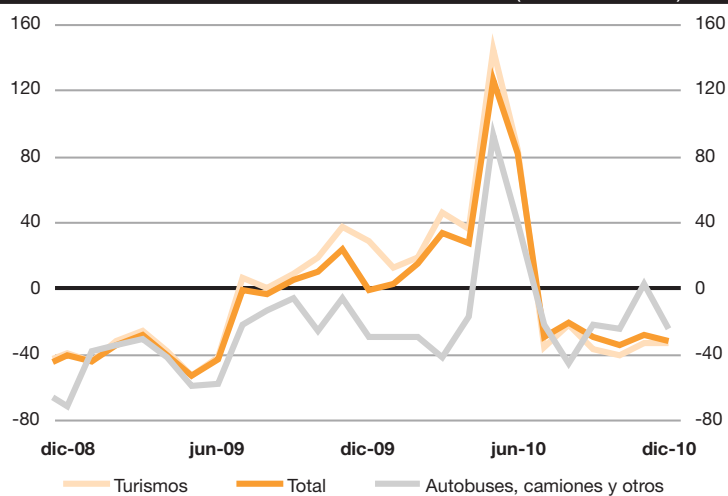


Fuente: Tesorería General de la Seguridad Social - MTAS

Además de las ventas minoristas, otro indicador que permite conocer la evolución de la demanda interna es el de matriculaciones de vehículos. Tras el fuerte repunte producido en las matriculaciones a mediados de 2010 como consecuencia del Plan 2000E y el adelanto de las compras antes de la entrada en vigor de la subida del IVA en julio, los vehículos registrados vuelven a anotar tasas de variación interanual negativas. Por todo ello, los datos del conjunto del ejercicio 2010 muestran un ligero crecimiento positivo de las matriculaciones totales de vehículos del 1%, hasta las 72.226 unidades.

Las matriculaciones de vehículos cierran el año con un crecimiento sobre el conjunto de 2009 del 1%

Matriculación de vehículos en la Ciudad de Madrid (tasa interanual)



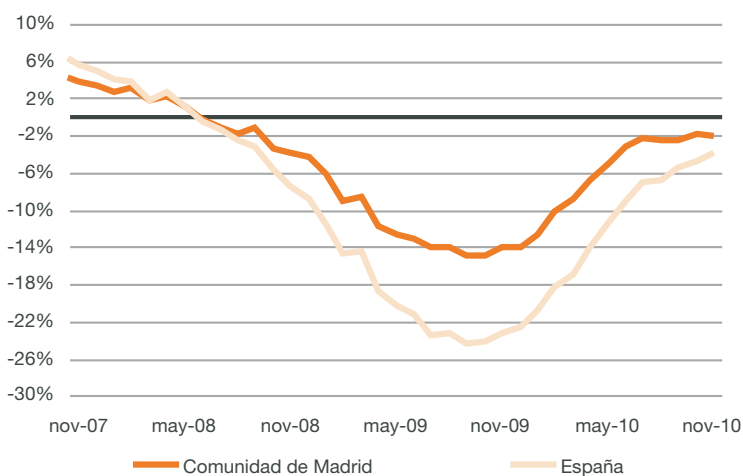
Fuente: D. G. de Estadística del Ayuntamiento de Madrid - DGT

4.2. Inversión

La inversión en bienes de equipo sigue evolucionando hacia la recuperación, con caídas menos intensas que en el conjunto de España

La inversión muestra, al igual que los datos de consumo, una tendencia de progresiva atenuación de las caídas de meses anteriores, aproximándose paulatinamente hacia la recuperación. Los datos de producción industrial (IPI) en bienes de equipo del INE, permiten apreciar la evolución de la tasa media anual hasta el -1,9% en noviembre de 2010. Este dato es menos desfavorable que el correspondiente al conjunto del país, que marca una tasa de variación del -3,7%. El proceso de recuperación de la inversión estaría siendo, por tanto, más dinámico en Madrid que en el conjunto de España.

Inversión en bienes de equipo (tasa media anual)

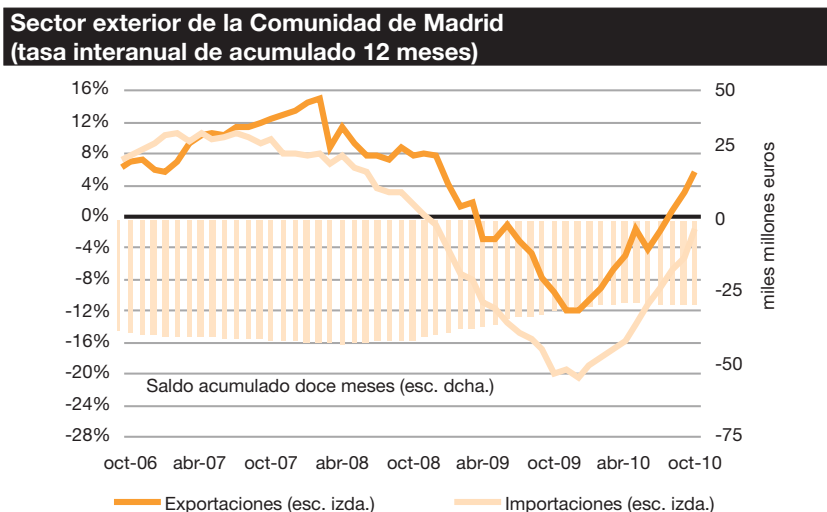


Fuente: INE

4.3. Sector exterior

El comercio exterior de bienes de la región prosigue con su proceso de recuperación, más acentuado en el caso de las exportaciones, cuya tasa de crecimiento interanual del acumulado de 12 meses alcanzó en octubre el 5,7%. La importaciones, pese a su relativa mejora, siguen registrando variaciones negativas (-1,5% en octubre). La mejor evolución relativa de las exportaciones ha permitido la reducción del déficit comercial de bienes de la región, que ascendió en octubre a 29.100 millones de euros (cifra acumulada de los últimos 12 meses), un 6% menos que en el mismo mes de 2009.

Se recuperan las exportaciones, cuyo acumulado de los últimos 12 meses crece un 5,7% interanual. Las importaciones moderan su descenso hasta el -1,5%



Fuente: ICEX

Por grupos de productos, destaca el crecimiento de las exportaciones de otras mercancías y materias primas, que alcanzan una tasa de variación anual del 64,2% y el 55,9%, respectivamente. También las semimanufacturas y los bienes de equipo (principales productos de exportación de la economía madrileña) presentaron tasas positivas, creciendo un 7,5% y un 0,6%. Por lo que respecta a las importaciones, siguen disminuyendo con fuerza las relativas al sector del automóvil (-19,9%), mientras crecen las de materias primas y otras mercancías (46,7% y 39%).

	Acumulado 12 meses (octubre 2010)			Var 10/09* (%)		
	Exports.	Imports.	Saldo	Exports.	Imports.	Saldo **
Total (miles euros)	20.616.152	49.767.071	-29.150.918	5,7	-1,5	-6,0
1 Alimentos	876.251	3.536.476	-2.660.225	4,4	8,2	9,5
2 Prod. energéticos	1.659.914	2.310.964	-651.049	10,9	-2,9	-26,4
3 Materias primas	220.821	452.570	-231.750	55,9	46,7	39,0
4 Semimanufacturas	7.203.842	13.438.452	-6.234.611	7,5	-3,4	-13,5
5 Bienes de equipo	6.268.600	16.179.591	-9.910.991	0,6	0,9	1,2
6 Sector automóvil	1.708.607	5.115.211	-3.406.604	-0,4	-19,9	-27,1
7 Bs. cons. duradero	259.978	1.887.019	-1.627.041	-3,5	11,9	14,8
8 Manuf. consumo	1.679.462	6.612.559	-4.933.097	1,2	3,8	4,7
9 Otras mercancías	738.677	234.227	504.450	64,2	39,0	79,3

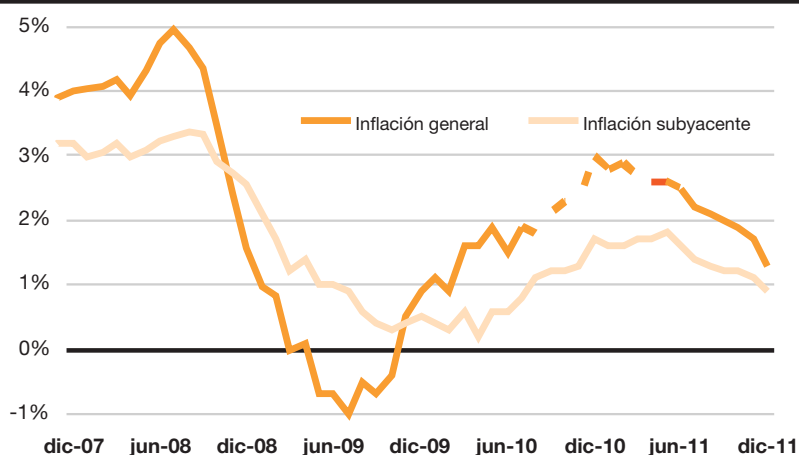
* Variación interanual del acumulado a 12 meses (octubre 2010/octubre 2009). ** Debe tenerse en cuenta que el saldo en todas las rúbricas, salvo la número 9, es negativo
Fuente: DATACOMEX

5. PRECIOS Y SALARIOS

El IPC de diciembre repunta al 3% interanual en la Comunidad de Madrid, mientras que la inflación subyacente aumenta ligeramente, hasta el 1,7%

El repunte de la actividad económica y, en mayor medida, las subidas de impuestos (IVA e impuesto del tabaco) y el incremento de los precios de la energía por el aumento de la demanda mundial, están provocando la subida del IPC, que en diciembre ha alcanzado de nuevo una tasa de variación interanual del 3%, tras la debilidad mostrada a lo largo de 2009. El impacto de la energía sobre el aumento de la inflación se advierte claramente al comparar el incremento del IPC general con la inflación subyacente (la que excluye los grupos de productos energéticos y alimentos no elaborados), que se incrementa de forma más suave, hasta alcanzar una variación interanual del 1,7%.

**IPC general y subyacente en la Comunidad de Madrid
(tasa de variación interanual)**



*Nota: Las líneas discontinuas corresponden a predicciones
Diferencial calculado con las previsiones del Instituto Flores de Lemus
Fuente: INE e IFL

Las previsiones apuntan a que la inflación irá descendiendo, para terminar 2011 en el entorno del 1,5%

Las previsiones de inflación para la Comunidad de Madrid elaboradas por el Instituto Flores de Lemus muestran una senda de inflación decreciente a lo largo del año, hasta situarse en diciembre de 2011 en el 1,3%. Sin embargo, ante el incremento de los precios en diciembre de 2010, dichas previsiones deberán corregirse ligeramente al alza, por lo que es probable que el año en curso finalice con una tasa de inflación más próxima al 1,5%, siempre que no se produzcan nuevas subidas de impuestos y se mantenga estable el precio de la energía.

Por grupos de productos, los que registraban un mayor crecimiento interanual de los precios en diciembre eran los de “bebidas alcohólicas y tabaco” (16,3%), “transporte” (9,2%), “vivienda” (5%), y “otros bienes y servicios” (3,3%). Por el contrario, “medicina” (-1,5%), “ocio y cultura” (-1%) y “comunicaciones” (-0,7%), mostraban tasa de variación negativas.

Los grupos con mayor inflación son “bebidas alcohólicas y tabaco”, “transporte” y “vivienda”, mientras que los precios descienden “medicina”, “ocio y cultura” y “comunicaciones”

Índice de Precios de Consumo (IPC) (tasa interanual en %)

Grupos	Comunidad de Madrid			Diferencial con España
	2009		2010	
	dic-09	sep-10	dic-10	dic-10
General	0,9	2,1	3,0	0,0
Alimentos y bebidas no alcohólicas	-2,3	0,3	0,8	0,1
Bebidas alcohólicas y tabaco	13,7	9,2	16,3	1,1
Vestido y calzado	-0,9	0,1	0,6	0,0
Vivienda	0,1	3,3	5,0	-0,7
Menaje	1,3	0,6	0,8	-0,2
Medicina	-1,2	-0,8	-1,5	-0,3
Transporte	4,4	7,0	9,2	0,0
Comunicaciones	-0,2	-0,5	-0,7	0,0
Ocio y cultura	-1,0	-0,7	-1,0	0,1
Enseñanza	2,0	1,5	1,4	-0,9
Hoteles, cafés y restaurantes	0,8	1,2	1,7	0,0
Otros bienes y servicios	2,6	3,0	3,3	0,5

Fuente: INE (Base 2006=100)

La subida de los precios en Madrid se corresponde con la ocurrida en el conjunto de España, aunque la división por categorías del IPC muestra ciertas divergencias. Madrid presenta una tasa de inflación inferior a la media nacional en enseñanza, vivienda, medicina y menaje, y superior en bebidas alcohólicas y tabaco, otros bienes y servicios, ocio y cultura y alimentos y bebidas no alcohólicas.

El desglose de la inflación en función de las distintas partidas denominadas grupos especiales pone de manifiesto que el incremento de los precios se debe, en buena medida, al aumento de los precios de los productos energéticos, que se encarecen un 14,9% interanual y, en menor medida, por la subida de los precios de los alimentos elaborados, las bebidas y el tabaco, que aumentan un 3,4% interanual. Parte del aumento del grupo de alimentos elaborados, bebidas y tabaco se debe al incremento de los impuestos al tabaco, ya que los alimentos no elaborados suben de forma más moderada (2,3%). En general, como consecuencia de los efectos de la subida del IVA del pasado mes de julio y la paulatina recuperación del consumo, todos los grupos muestran una tasa de variación más elevada en diciembre que en el pasado mes de septiembre, lo que permite que la tasa de inflación subyacente se anote un avance hasta el 1,7% interanual. Sin embargo, los servicios y, sobre todo, los bienes industriales no energéticos presentan avances moderados en sus precios (1,7% y 0,8%, respectivamente). Las diferencias por grupos respecto de la media nacional muestran que en la Comunidad de Madrid crecen a mayor ritmo los precios de los alimentos elaborados, bebidas y tabaco, y los servicios, mientras que el resto de grupos son relativamente menos inflacionistas que la media nacional, especialmente los productos energéticos. Como consecuencia de estas diferencias, la inflación subyacente ha cerrado el año dos décimas más alta en la región que en el conjunto de España.

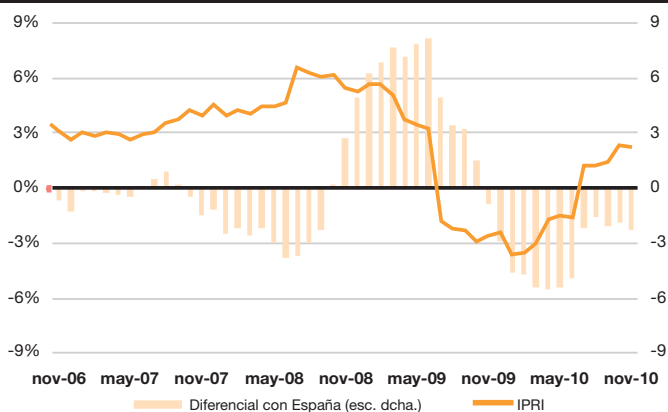
Índice de Precios de Consumo (IPC) (tasa interanual en %)				
Grupos especiales	Comunidad de Madrid			Diferencial con España
	2009		2010	
	dic-09	sep-09	dic-10	
General	0,9	2,1	3,0	0,0
Alimentos con elaboración, bebidas y tabaco	1,0	1,8	3,4	0,8
Alimentos sin elaboración	-2,2	1,1	2,3	-0,3
Bienes industriales sin productos energéticos	-1,5	0,3	0,8	-0,1
Productos energéticos	6,7	10,7	14,9	-0,7
Servicios (con alquiler de vivienda)	1,4	1,5	1,7	0,1
Subyacente	0,5	1,2	1,7	0,2

Fuente: INE (Base 2006=100)

El IPRI muestra un crecimiento interanual del 2,2%, más suave que en el conjunto de España (4,4%)

La evolución de los precios industriales también muestra una tendencia creciente, alcanzando en noviembre de 2010 una tasa de variación interanual del 2,2%. Sin embargo, el impulso de los precios industriales durante 2010 ha sido menos intenso en la Comunidad de Madrid que en el conjunto de España, donde han alcanzado una variación interanual del 4,4% en el mismo período.

IPRI en la Comunidad de Madrid (tasa interanual)



Fuente: INE

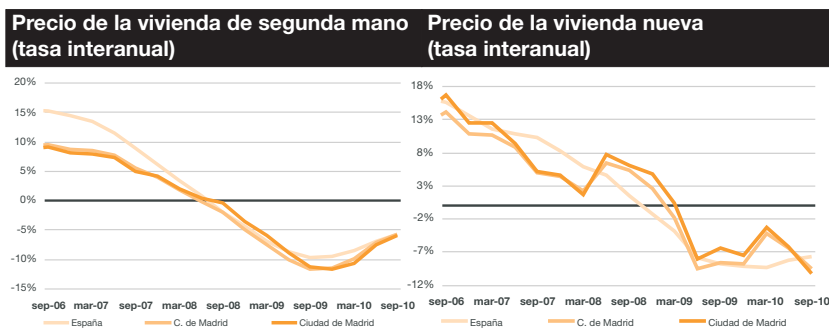
Se acentúa el recorte de precios en la vivienda nueva, mientras se atenúa levemente la caída en los precios de la vivienda de segunda mano

Por lo que respecta a los precios de la vivienda, en el tercer trimestre de 2010 los datos de TINSA muestran una moderación del ritmo de caída de los precios de la vivienda de segunda mano, hasta alcanzar una variación interanual del -6% en la Ciudad de Madrid, descenso muy similar al del conjunto de la Comunidad y de España (-5,6% y -5,8%, respectivamente). La vivienda nueva, sin embargo, acelera su ritmo de corrección tanto en Madrid capital como en la Comunidad, hasta anotar un 10,3% y un 9,6% de caída interanual. Con estos descensos, el precio medio de la vivienda usada en la Ciudad de Madrid ascendió en el tercer trimestre de 2010 a 3.344,86 euros por m², mientras que la nueva presentaba un precio de 4.122,12 euros por m².

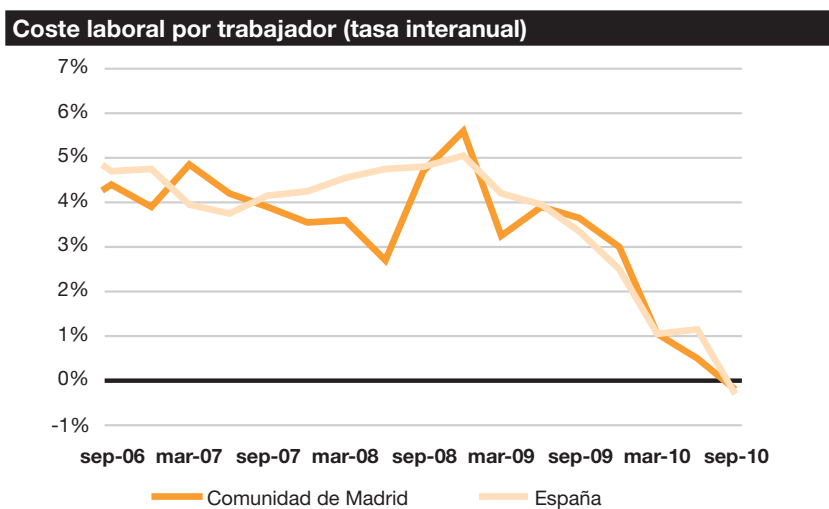
El coste laboral muestra por primera vez un descenso interanual (-0,2% en el tercer trimestre de 2010), debido a la moderación de los salarios y la caída de los costes extrasalariales (indemnizaciones por despido)

Los costes laborales mantienen una tendencia descendente. El ajuste salarial en marcha (los costes salariales moderan rápidamente su ritmo de crecimiento) junto con el descenso de los costes extrasalariales (cae el importe total de las indemnizaciones por despido debido a la reducción del número de contratos finalizados) han hecho posible un descenso de los costes laborales. Dicha caída es

del 0,2% interanual en el tercer trimestre de 2010 en la Comunidad de Madrid, dato muy similar al registrado en el conjunto de España (-0,3%). Como consecuencia de este descenso, el coste laboral por trabajador y mes se sitúa en Madrid en los 2.778 euros, 357 euros por encima del coste laboral medio español (2.421 euros).



Fuente: Tinsa



Fuente: INE

6. MERCADO DE TRABAJO

Las tendencias del mercado laboral siguen mostrando una atenuación del deterioro

El mercado de trabajo sigue mostrando una tendencia de paulatina moderación del deterioro experimentado a lo largo de la crisis. Los datos de la EPA del tercer trimestre de 2010 apuntan la persistencia en el fuerte ritmo de avance de la actividad, protagonizada por el repunte en la dinámica de incorporación al mundo laboral del colectivo femenino. Dicho aumento de la actividad ha eclipsado el primer avance interanual del empleo desde el cuarto trimestre de 2007, impidiendo una reducción de la tasa de paro respecto a la existente en el tercer trimestre de 2009. De este modo, el porcentaje de desempleados sobre la población activa asciende al 15,6%. Dicha tasa es, sin embargo, inferior en una décima a la del trimestre anterior, siendo el primer descenso en la serie desde el tercer trimestre de 2008. Por lo que respecta a los registros de afiliación y paro, su comportamiento hasta diciembre de 2010 resulta coherente con los datos de la EPA, avanzando lentamente hacia la recuperación del empleo. No obstante, en el primer trimestre de 2011 la afiliación todavía registrará descensos, aunque el paro podría registrar en marzo su primer descenso en términos interanuales.

6.1. La población activa

La actividad (EPA) repuntó un 3,3% interanual en el tercer trimestre de 2010, gracias al aumento del colectivo femenino

Los datos de la EPA del tercer trimestre para la Ciudad de Madrid ponen de relieve que se mantiene la vitalidad de la población activa, que crece un trimestre más por encima del 3% interanual (3,3%). Como consecuencia de este aumento, el número de activos alcanzó los 1.707.400 efectivos. Sin embargo, respecto al mes anterior, la población activa cae en algo más de 11.000 personas, por lo que la tasa de actividad desciende tres décimas, hasta el 62,5%, perdiendo el nivel de máximo histórico alcanzado en el segundo trimestre de 2010. Con todo, la tasa de actividad es 1,2 puntos porcentuales superior en el tercer trimestre de 2010 que en el mismo periodo de 2009.

El aumento de la actividad sigue siendo consecuencia, mayoritariamente, de la incorporación de la mujer al mercado laboral. Así, la tasa de actividad femenina del tercer trimestre de 2010 ha crecido en 1,9 puntos porcentuales respecto a la del mismo trimestre de 2009, hasta alcanzar el 56,4%, mientras que entre los hombres, dicho avance ha sido solo de 0,5 puntos porcentuales (hasta el 69,5%).

Por grupos de edad, prosigue la caída de la actividad entre las cohortes más jóvenes (16 a 19 años), cuya tasa de actividad desciende 3,7 puntos, hasta el 15,9%. También desciende, aunque de forma menos intensa, la tasa de actividad de los mayores de 55 años (-1,2 puntos, hasta el 21,1%). Sin embargo, crece la actividad en los grupos de edad de entre 20 y 24 años (4,1 puntos, hasta el 67,2%) y de entre 25 y 54 años (1,7 puntos, hasta el 91%).

Activos en la Ciudad de Madrid								
	2009	2010			09/08	2010/2009		
	Media	I Tr	II Tr	III Tr	Media	I Tr	II Tr	III Tr
Activos (miles)	1.663,9	1.693,1	1.719,1	1.707,4	-0,8	1,8	3,7	3,3
Tasa de actividad	61,7	62,2	62,8	62,5	-0,4	0,3	1,3	1,2
Por sexo								
Hombres	69,8	69,6	69,9	69,5	-1,3	-0,4	-0,3	0,5
Mujeres	54,6	55,5	56,6	56,4	0,5	1,0	2,6	1,9
Por edades								
De 16 a 19 años	20,3	17,5	17,5	15,9	-5,3	-6,4	-0,1	-3,7
De 20 a 24 años	60,5	64,6	62,7	67,2	-0,6	7,5	1,5	4,1
De 25 a 54 años	90,0	90,1	91,0	91,0	0,5	-0,4	1,1	1,7
De 55 años y más	22,6	21,4	22,0	21,1	-0,7	-1,5	-1,7	-1,2

Fuente: D. G. de Estadística del Ayuntamiento de Madrid - EPA (INE)

6.2. El empleo

Los datos de empleo de la EPA muestran la primera señal positiva desde el inicio de la crisis. Así, pese a que en el tercer trimestre de 2010 se destruyen 7.200 empleos respecto al trimestre anterior, hasta alcanzar los 1.441.200 ocupados, en términos interanuales se aprecia una creación neta de 2.900 puestos de trabajo, lo que supone una tasa de variación del 0,2% y el primer aumento desde el cuarto trimestre de 2007. Por colectivos, son los trabajadores autónomos los que capitalizan la creación de empleo, con un incremento del 1,4% interanual. Por su parte, los trabajadores asalariados han dejado de reducirse, debido al leve aumento de los temporales (+0,4%), ya que los trabajadores indefinidos siguen cediendo posiciones, aunque a un ritmo mucho más próximo a la recuperación (-0,1%). Como consecuencia de estas tendencias, la tasa de asalarización volvió a descender, hasta el 89,4%, mientras que la tasa de temporalidad se incrementó levemente respecto al tercer trimestre de 2009, hasta el 19%.

Por sectores de actividad, la industria pierde el impulso que manifestó en los dos primeros trimestre de 2010, cayendo su ocupación un 4% interanual. Sin embargo, los ocupados en construcción muestran un incremento del 4,8% respecto al tercer trimestre de 2009, lo que contrasta con las fuertes caídas manifestadas a lo largo de la crisis. Por su parte, los servicios mantienen el mismo nivel de empleo que un año antes.

El empleo (EPA) crece un 0,2% interanual en el tercer trimestre de 2010 gracias al impulso del trabajo autónomo. Entre los trabajadores asalariados, sigue creciendo el número de temporales, mientras los indefinidos moderan su ritmo de caída

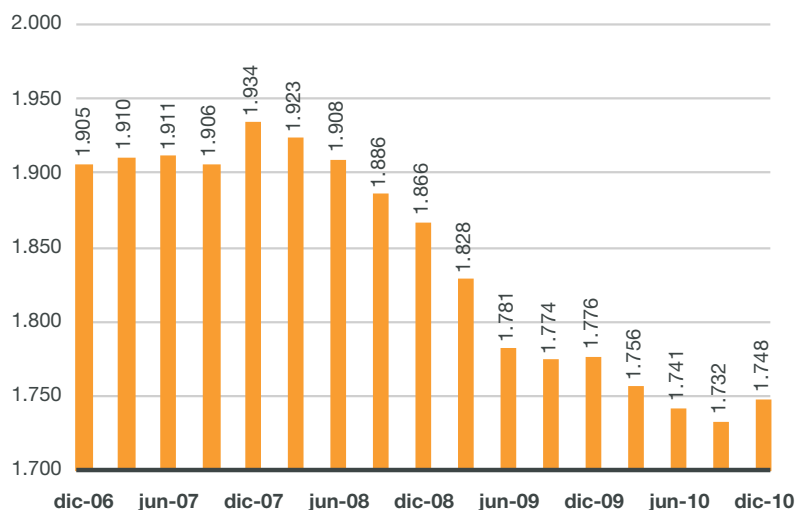
Ocupados en la Ciudad de Madrid								
En miles	2009	2010			09/08	2010/2009		
	Media	I Tr	II Tr	III Tr	Media	I Tr	II Tr	III Tr
Ocupados	1.455,3	1.441,1	1.448,4	1.441,2	-5,6	-2,2	-1,1	0,2
Asalariados	1.301,4	1.273,3	1.286,1	1.288,3	-3,9	-3,0	-2,0	0,0
Indefinidos	1.054,2	1.029,0	1.020,9	1.043,5	-0,5	-3,2	-5,0	-0,1
Temporales	247,2	244,3	265,2	244,8	-16,5	-2,4	11,6	0,4
No asalariados	153,1	165,4	161,9	151,6	-17,4	3,4	6,1	1,4
Ocupados por ramas de actividad								
Industria	109,4	115,4	116,9	107,3	-19,8	10,1	14,5	-4,0
Construcción	93,8	70,8	88,7	93,0	-18,0	-33,1	-11,8	4,8
Servicios	1.250,7	1.253,0	1.240,3	1.237,6	-2,3	-0,6	-1,7	0,0
Niveles en %								
Ratio de asalarización	89,4	88,4	88,8	89,4	1,5	-0,8	-0,8	-0,2
Ratio de temporalidad	19,0	19,2	20,6	19,0	-2,8	0,1	2,5	0,1

Fuente: D. G. de Estadística del Ayuntamiento de Madrid - EPA (INE)

La afiliación modera su descenso hacia finales de año, mostrando en el último trimestre una variación interanual del -1,6%

La afiliación, que permite analizar los datos del empleo en la Ciudad de Madrid hasta el mes de diciembre, ofrece una imagen cercana a la recuperación en el último tramo del año. El cuarto trimestre suele ser positivo para la afiliación en la Ciudad, lo que ha permitido un repunte de 15.000 cotizantes sobre el trimestre anterior. Sin embargo, los datos de variación interanual muestran todavía una tasa de variación de la afiliación del -1,6%.

Afiliados en la Ciudad de Madrid por sectores (tasa interanual)



Fuente: D. G. de Estadística del Ayto. de Madrid - Tesorería Gral. de la Seguridad Social

La desagregación de los datos de afiliados por ramas de actividad permiten profundizar en el análisis hasta el tercer trimestre de 2010 y ofrecen unas tendencias para los distintos sectores que resultan más acordes con la coyuntura económica que los datos de la EPA. Según los registros de afiliados, los cotizantes se habrían reducido un 2,4% en el tercer trimestre respecto al mismo trimestre del año anterior, siendo la construcción (-11,3%) y la industria (-5,3%), los sectores con mayores descensos, seguidos por la agricultura (-4%) y los servicios (-1,5%). Todos los sectores, salvo los servicios mostraron un mejor comportamiento en términos interanuales que en el trimestre anterior, lo que permite afirmar que se consolida la tendencia de moderación en la destrucción de empleo. Entre las principales ramas de servicios, destaca el descenso en el número de cotizantes de las actividades sanitarias (-4,5%), comercio al por mayor (-3,9%),

comercio al por menor (-2,5%) y Administración pública (-2%), todas ellas ramas de actividad con un fuerte peso sobre el conjunto del empleo madrileño. De hecho, de entre las siete primeras ramas de servicios, solo dos, educación y servicios de comidas y bebidas, muestran una evolución interanual favorable.

Afiliados a la Seguridad Social en la Ciudad de Madrid. CNAE 2009						
	I Tr 10	II Tr 10	III Tr 10	I Tr 10*	II Tr 10*	III Tr 10*
Agricultura	3.655	3.547	3.955	-2,0	-12,4	-4,0
Industria	89.424	87.142	86.197	-7,3	-5,5	-5,3
Construcción	110.613	111.481	109.350	-13,1	-12,3	-11,3
Servicios	1.552.658	1.538.968	1.532.592	-3,0	-1,2	-1,5
Comercio al por menor	159.157	160.593	154.639	-1,7	-0,1	-2,5
Adm. Pública y defensa; Seg. Social	111.850	112.726	110.652	2,1	-0,3	-2,0
Servicios de comidas y bebidas	95.145	90.476	93.699	-0,1	1,2	1,3
Actividades sanitarias	94.886	91.705	91.737	-2,0	-2,1	-4,5
Servicios a edificios y act. de jardinería	77.082	77.262	80.364	-2,7	-0,5	-1,1
Educación	86.956	78.252	77.520	-15,1	1,6	2,1
Comercio al por mayor e intermediarios	77.415	77.183	75.767	-4,6	-4,0	-3,9
Resto	850.167	850.771	848.214	5,4	4,6	2,9
TOTAL	1.756.350	1.741.138	1.732.094	-3,9	-2,3	-2,4

Fuente: D. G. de Estadística del Ayto. de Madrid - Tesorería Gral. de la Seguridad Social

6.3. El desempleo

El número de parados en la Ciudad de Madrid ascendía, según datos de la EPA, a 266.200 en el tercer trimestre de 2010, lo que supone un descenso respecto al trimestre anterior de 4.500 personas. En términos interanuales, sin embargo, se sigue registrando un incremento de 52.300 parados (+24,5%). Este incremento del desempleo se debe a la combinación de una fuerte alza de la actividad frente a un modesto crecimiento del empleo. Como consecuencia de estas tendencias, la tasa de paro asciende 2,6 puntos porcentuales en los últimos cuatro trimestres, hasta el 15,6%. Con todo, la tasa de paro del tercer trimestre es una décima inferior que la del trimestre precedente, siendo el primer descenso de este indicador desde el tercer trimestre de 2008.

La tasa de paro se sitúa en el 15,6% en el tercer trimestre de 2010, 2,6 puntos porcentuales por encima de la del tercer trimestre de 2009, pero una décima por debajo de la tasa del segundo trimestre de 2010

La tasa de paro femenina, que durante la crisis se ha mantenido más baja que la masculina debido a la mayor destrucción relativa de empleo en los sectores de la construcción e industrial (más masculinizados), ha sufrido un severo repunte en los dos últimos trimestres. Este aumento ha sido fruto de la mayor incorporación femenina al mercado laboral (principal motor del crecimiento en el número de activos). Así, nuevamente la tasa de paro de las mujeres (16%) supera a la de los hombres (15,2%), que en los últimos trimestres está moderando su ritmo de crecimiento.

Por grupos de edad, la tasa de paro sólo desciende en términos interanuales para los mayores de 55 años, hasta situarse en el 10,2%. Los mayores incrementos se producen en los grupos de edad de entre 20 y 24 años (5 puntos más, hasta el 37,3%) y en el de entre 25 y 54 años (3 puntos más, hasta el 13,9%). La tasa de paro más elevada sigue correspondiendo al colectivo menor de 20 años, que alcanza el 70,4% de la población activa de esa edad.

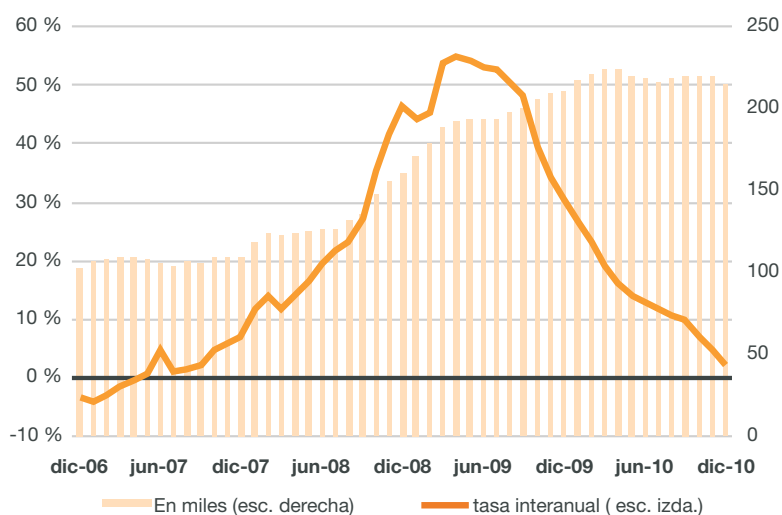
Tasa de paro en la Ciudad de Madrid								
	2009	2010			09/08	2010/2009		
	Media	I Tr	II Tr	III Tr	Media	I Tr	II Tr	III Tr
Tasa de paro	12,5	14,9	15,7	15,6	4,4	3,5	4,1	2,6
Por sexo								
Hombres	13,3	16,8	16,6	15,2	5,7	5,5	3,6	1,6
Mujeres	11,6	12,8	14,8	16,0	2,9	1,3	4,7	3,9
Por edades								
De 16 a 19 años	57,4	43,5	76,8	70,4	19,1	-7,4	17,2	0,9
De 20 a 24 años	29,4	30,5	28,7	37,3	9,8	7,7	-1,7	5,0
De 25 a 54 años	10,9	14,2	14,7	13,9	4,3	3,8	5,1	3,0
De 55 años y más	9,8	8,1	9,5	10,2	2,2	0,3	-1,1	-0,4

Fuente: D. G. de Estadística del Ayuntamiento de Madrid - EPA (INE)

El paro registrado cierra el año con un crecimiento interanual del 2,2%, cada vez más próximo a la recuperación. El paro registrado suaviza su aumento hasta el 9,9% interanual.

La estadística de paro registrado del Servicio Público de Empleo Estatal (antiguo INEM) para la Ciudad de Madrid muestra que, hasta diciembre, se consolida el proceso de moderación del desempleo, que ya crece en términos interanuales tan solo un 2,2%. Se alcanzan, de este modo, 215.186 parados registrados, lejos del máximo histórico alcanzado el pasado mes de abril (224.000).

Parados en la Ciudad de Madrid (tasa interanual y en miles)



Fuente: Dirección General de Estadística del Ayuntamiento de Madrid - SPEE

La distribución del paro por sexo resulta plenamente coherente con los datos de la EPA, apuntando a una reducción interanual del paro masculino (-2,3%), que cae hasta los 108.000 desempleados, mientras asciende el paro femenino (+7,2%) hasta sumar 106.000 desempleadas.

Parados registrados por el INEM en la Ciudad de Madrid

	2010				Var.* 10/09 (%)			
	Promedio*	oct	nov	dic	Promedio*	oct	nov	dic
Parados (miles)	219,6	220,2	219,3	215,2	12,8	7,0	4,9	2,2
Por sexo (miles)								
Hombres	111,7	110,0	109,5	108,4	10,7	3,3	1,1	-2,3
Mujeres	107,9	110,2	109,9	106,8	15,2	11,0	8,9	7,2

* Variación interanual

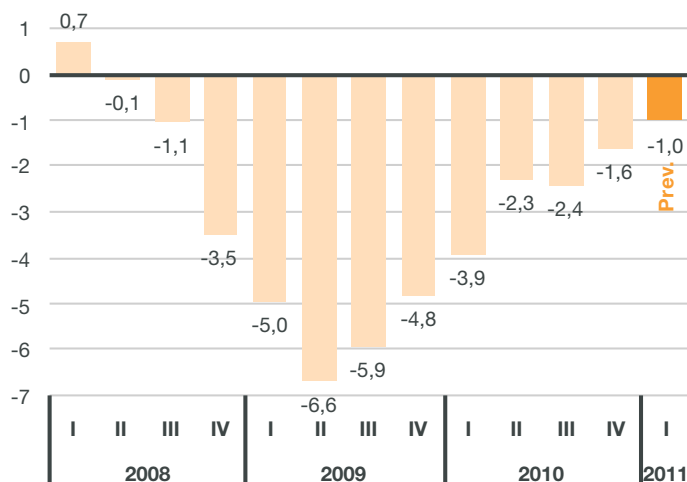
Fuente: D. G. de Estadística del Ayuntamiento de Madrid - SPEE

6.4. Perspectivas del mercado laboral en la Ciudad de Madrid

El comportamiento de la afiliación en el tercer y cuarto trimestre de 2010 ha permitido una moderación del descenso en el número de cotizantes, aunque menos intensa de lo previsto, debido a un tercer trimestre que ha resultado peor de lo esperado. El último trimestre de 2010 cerró, de este modo, con un descenso interanual de los afiliados del 1,6%. Las previsiones para el empleo en el primer trimestre de 2011 apuntan a un comportamiento negativo de la afiliación, dada la desfavorable estacionalidad para la ocupación que caracteriza a esta época del año. Sin embargo, la caída de la afiliación será inferior a la registrada en el primer trimestre de 2010, lo que permitirá que la tasa de variación interanual se siga moderando, hasta el entorno del -1%.

Las previsiones de afiliación apuntan a una menor pérdida de empleo en el primer trimestre de 2011, cuando el número de cotizando descendería un 1% interanual

Previsión trimestral de afiliados en la Ciudad de Madrid (tasa interanual)



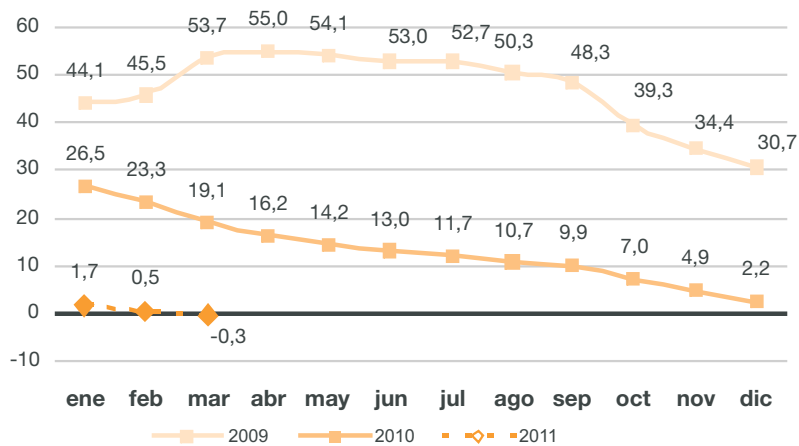
Previsión: IITR y IIITR de 2010

Fuente: D. G. de Estadística del Ayto. de Madrid T. Gral. de la Seg. Social y Afí

Las previsiones para el paro registrado en el primer trimestre de 2011 muestran la continuidad de la tendencia de moderación del incremento del desempleo, dando pasos hacia la recuperación. Así, desde una tasa de variación interanual del paro del 7,8% en diciembre de 2010 se pasaría a un descenso del 0,3% en marzo, quedando en ese mes la cifra total de parados en el entorno de los 223.000.

El número de parados registrados seguirá moderándose, pudiendo cerrar el mes de marzo con el primer descenso interanual en la serie desde el inicio de la crisis (-0,3%)

Previsión mensual de los parados registrados en la Ciudad de Madrid (tasa interanual)



Previsión: enero-marzo de 2011

Fuente: D. G. de Estadística del Ayuntamiento de Madrid SPEE y Afi