

B

BARÓMETRO DE ECONOMÍA DE LA CIUDAD DE MADRID

39

1º TRIMESTRE 2014

ANÁLISIS SOCIOECONÓMICO

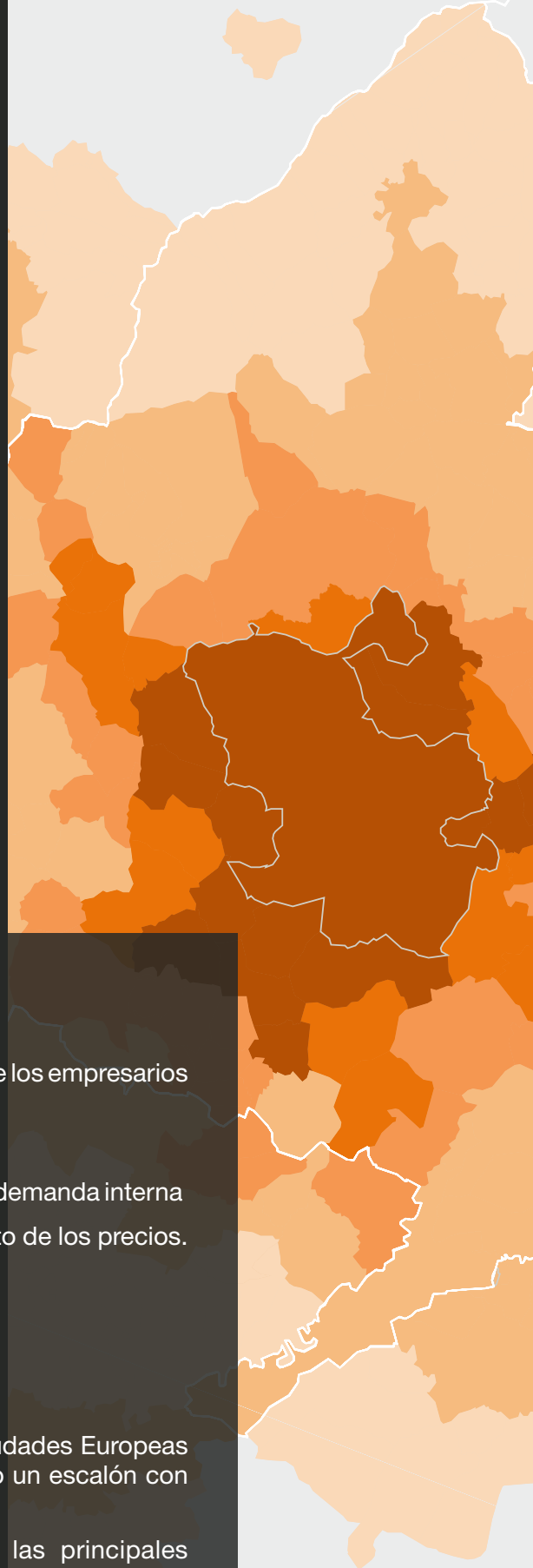
CLAVES EN ESTE NÚMERO

Análisis de coyuntura

- ✓ Mejora tanto la confianza de los consumidores como de los empresarios en la recuperación de la economía
- ✓ El turismo experimenta un importante crecimiento
- ✓ El mercado exterior sigue paliando la contracción de la demanda interna
- ✓ Se confirma la tendencia de relajación en el crecimiento de los precios. El IPC llegó a caer al -0,2% en octubre.
- ✓ Caída del número de parados registrados en Diciembre

Monográficos

- ✓ Madrid se sitúa en la 4ª posición en el ranking de Ciudades Europeas 2013 por detrás de Londres, París y Berlín, subiendo un escalón con respecto al año anterior.
- ✓ La intensa movilidad de la población es una de las principales características de la Región metropolitana. El elevado número de entradas de trabajadores y estudiantes en la Ciudad de Madrid revela su función de gran centro de atracción metropolitana.



ANÁLISIS DE COYUNTURA DE LA CIUDAD DE MADRID

Entorno y perspectivas

El episodio de inestabilidad reciente en algunos mercados emergentes amenaza con comprometer la recuperación de las principales economías desarrolladas, en un momento en el que el dinamismo de la demanda externa continúa siendo clave para afianzar el crecimiento de la actividad económica. No obstante, los últimos datos de actividad de 2013 están sorprendiendo al alza y no se descarta que en regiones como el área euro el PIB del cuarto trimestre crezca a la tasa más elevada de los últimos ejercicios. En esta ocasión, el avance de la actividad se apoyará no solo en el tirón de la demanda de países como Alemania, sino también en el crecimiento del gasto en países periféricos como España.

En España, se están completando con éxito las operaciones de reestructuración del sistema financiero y se observa un proceso de recuperación de la demanda doméstica y de drenaje del sector exterior al crecimiento. Se confirma el avance trimestral del PIB español en el tercer trimestre (0,1% trimestral) y lo hace además revelando el primer incremento trimestral del consumo de las familias y de la demanda doméstica desde el segundo trimestre de 2010. Por su parte, La Comunidad de Madrid ha venido registrando tasas de crecimiento interanuales negativas del PIB durante todos los trimestres de 2013. A pesar de ello, se observa una clara tendencia de relajación en el ritmo de descenso, augurándose tasas interanuales positivas a mediados de 2014.

El cuadro macroeconómico de España elaborado por el Centro de Predicción Económica el año 2014 se saldrá con un crecimiento del consumo privado, y una atenuación muy marcada de la caída en el consumo público y en la formación bruta de capital, que registrarán caídas del -0,7% y del -0,8%. Las previsiones de crecimiento del PIB de la ciudad de Madrid sitúan el crecimiento en un 1,2%.

Cuadro macroeconómico de la Ciudad de Madrid (variación interanual en %)			
	2013	2014	2015
PIB	-1,2	1,0	2,3
Consumo privado	-2,6	0,2	1,6
Consumo público	-2,4	-0,7	1,0
FBCF	-6,2	-0,8	1,3
Exportaciones	5,5	5,4	6,2
Importaciones	-0,7	2,4	4,2

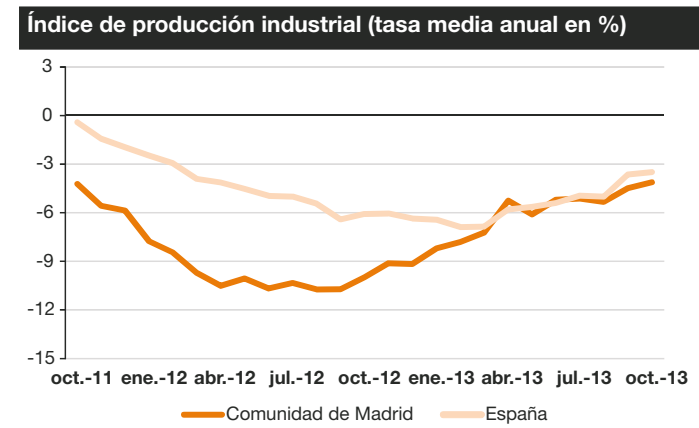
Fuente: Instituto L.R.Klein-Centro Stone para Ayuntamiento de Madrid (Diciembre 2013)

Actividades productivas

Industria

En el tercer trimestre de 2013 vuelve a repetirse la disminución del ritmo de decrecimiento del Índice de Producción Industrial (IPI) en la Comunidad de Madrid Por destino económico de los bienes, las mayores caídas se observan, en bienes de consumo y bienes intermedios, con variaciones medias anuales de 6,4% y 11,6% respectivamente. La amplitud de la caída en la Comunidad es mayor que en el conjunto nacional, aunque la ralentización en el ritmo de caída ha sido mayor en la región.

La afiliación de trabajadores a la Seguridad Social en las empresas de la Ciudad de Madrid cayó un 2,9% en septiembre de 2013, ascendiendo a un total de 74.515 afiliados, casi 250 personas más que las registradas en el segundo trimestre de 2013.



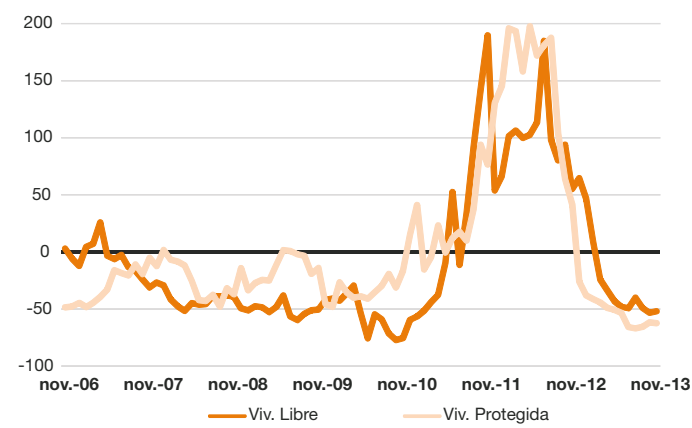
Fuente: INE

Construcción y mercado inmobiliario

Las licencias urbanísticas autorizadas por el Área de Urbanismo y Vivienda del Ayuntamiento de Madrid han vuelto a registrar un importante descenso, hecho que pone de relieve, una vez más, la continuidad del ajuste que sigue azotando al sector. La caída media del trimestre ronda el 53%, aunque en octubre y noviembre se registraron los mayores descensos, superiores al 70%, alcanzando sendos máximos históricos. En términos absolutos, el número de licencias se redujo en 5.907 licencias en el periodo que transcurre entre enero y noviembre de 2013, con respecto al mismo periodo de 2012.

Atendiendo a la distribución territorial de las licencias por modalidades, en el distrito de Vicalvaro se concentró el grueso de licencias para viviendas

Licencias de viviendas de nueva edificación. Libres y protegidas (tasa media anual en %)



Fuente: Área de Gobierno de Urbanismo y Vivienda. Ayuntamiento de Madrid

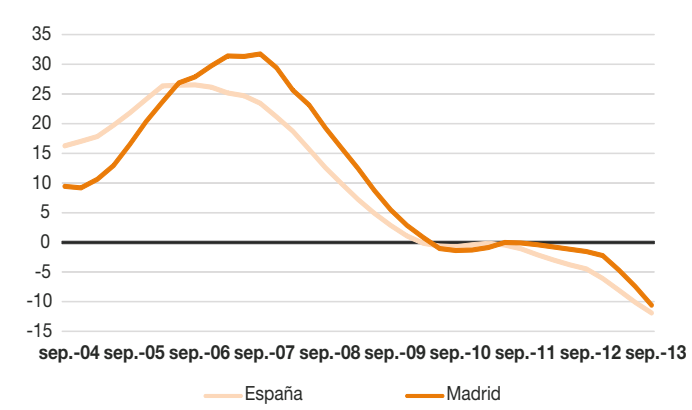
protegidas, cerca del 90%, mientras que los nuevos desarrollos urbanísticos de vivienda libre se repartieron entre Moncloa-Aravaca, Chamberí, Villa de Vallecas y, en menor medida, en Barajas.

Sistema financiero

El número de sucursales bancarias en activo de la Ciudad de Madrid se reduce en el tercer trimestre de 2013 un 9% en términos interanuales, presentando una aceleración de la caída frente a los trimestres anteriores.

Por otra parte, el crecimiento de los depósitos en manos de entidades financieras aún no se ha transmitido al crédito. El elevado endeudamiento, la morosidad y la continuidad del proceso de recapitalización de las entidades financieras siguen obstaculizando la fluidez de financiación de la economía real. En septiembre de 2013, el volumen total de crédito de la Ciudad de Madrid alcanzó los 360,7 mil millones de euros, un 13,5% menos que el mismo mes del año anterior.

Evolución del crédito al sector privado (tasa media anual en %)



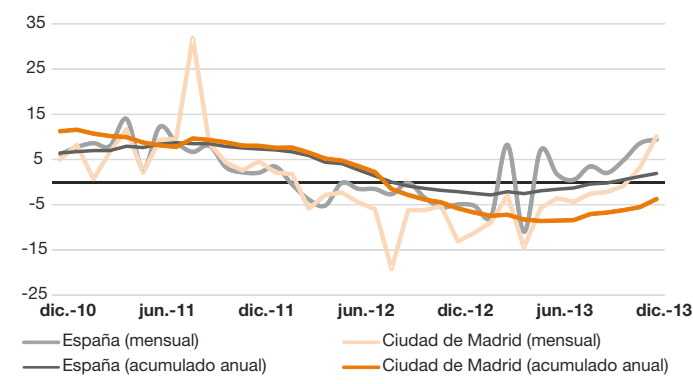
Fuente: Banco de España

Turismo

En el último trimestre del año el turismo ha tenido un mejor comportamiento, de la mano del turismo doméstico, que representa más del 60% del total de viajeros recibidos por la Ciudad de Madrid. Esta mejora se produce a pesar de la persistencia de las dificultades para recuperar el mercado extranjero, circunstancia que se refleja en la caída del tráfico aéreo del aeropuerto de Barajas y, asimismo, en la falta de trasvase de turistas de destinos con inestabilidad política y el efecto de la crisis sobre ciertos mercados tradicionales.

Los últimos datos disponibles de la oferta hotelera de la Ciudad de Madrid muestran un aumento del número de plazas en un 2,7% interanual en el cuarto trimestre de 2013, mayor que el observado durante el trimestre anterior. De esta forma, los últimos meses del año han marcado máximos en esta serie, con un total de 82.313 plazas en promedio trimestral. No obstante, las tasas de crecimiento se mantienen en los niveles de principios del 2012, lo que muestra una desaceleración del ritmo de crecimiento detectado durante 2011 y 2012.

Pernoctaciones en hoteles (tasa interanual en %)



Fuente: Encuesta de Ocupación Hotelera (EOH). INE

Transporte

La dinámica del tráfico aéreo a lo largo de los once primeros meses de 2013 continúa siendo de descenso en términos interanuales, con una tasa anual del -12,9% hasta noviembre. Esta caída se debe tanto a un descenso en los pasajeros internacionales como nacionales, aunque es el tráfico doméstico el que registra una mayor caída en volumen.

El uso del transporte urbano en la Ciudad de Madrid, ha caído un 4% interanual hasta noviembre. El Metro es el transporte que más acusa la caída, con una disminución del 7,9%, mientras que los registros del transporte en autobús y de la red de Cercanías sufren caídas sensiblemente menores, en ambos casos inferiores al 1%.

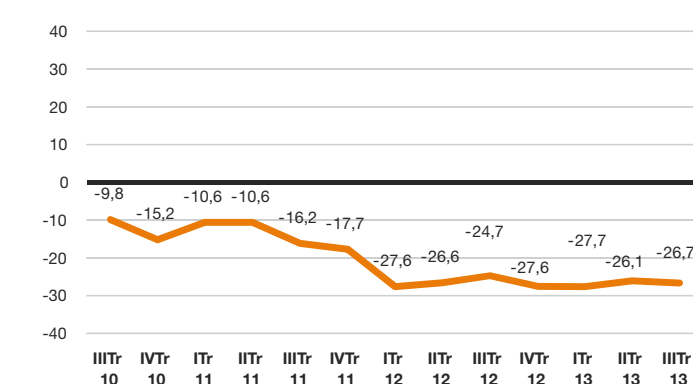
Dinámica empresarial

La situación de la dinámica empresarial de la ciudad en el tercer trimestre de 2013, medida en términos de creación neta de sociedades mercantiles, sufre un empeoramiento con respecto a periodos anteriores. Así, en el tercer trimestre de 2013 el saldo neto cayó un 35,6% con respecto al trimestre anterior y un 10,8% interanual, situándose en las 524 sociedades.

La confianza empresarial registra, para el cuarto trimestre de 2013, una mejora importante con respecto a la evolución observada en los últimos años. A pesar de que el indicador de confianza empresarial se mantiene en valores negativos, mostrando aún los efectos del estancamiento de la economía española, su valor se sitúa muy por encima de los presentados en trimestres anteriores. De esta manera, el índice se posiciona en el nivel que se alcanzaba a principios de 2011 y mejora quince puntos con respecto al trimestre anterior.

Las perspectivas de los empresarios para 2014 muestran una mejora general con respecto al actual en todas las áreas. En los beneficios y la facturación viene impulsada por la industria principalmente, aunque el sector servicios muestra valores positivos. Los precios, a pesar de seguir manteniendo valores negativos, muestran expectativas de mejora intensas para el próximo trimestre, reduciendo la caída a menos de la mitad de este trimestre. Por último, las perspectivas para el empleo del próximo trimestre muestran una mejora importante con respecto a los valores actuales, reduciendo la caída a un tercio de la registrada en el trimestre actual.

Indicador de confianza empresarial. Ciudad de Madrid



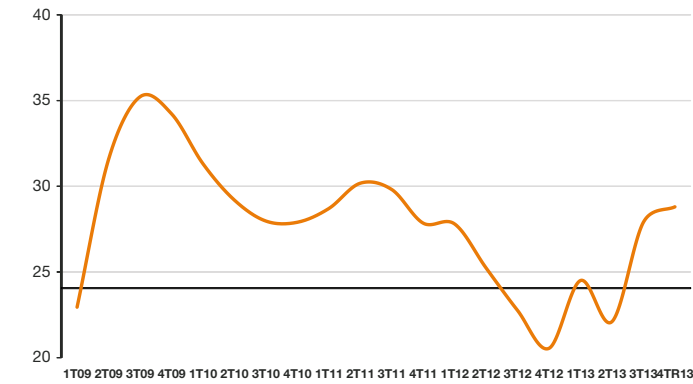
Fuente: Encuesta de Confianza Empresarial. Análisis Socioeconómico. Área de Gobierno de Economía, Hacienda y Administración Pública del Ayuntamiento de Madrid.

Demanda

En el tercer trimestre de 2013, el índice general del comercio minorista para la Ciudad de Madrid registró caídas alrededor del 8%, en línea con lo observado en los trimestres anteriores. No obstante, la evolución muestra una moderación en el descenso que se une a los que paralelamente vienen reflejándose en otros indicadores económicos.

Por su parte, el Índice de Confianza del Consumidor de la Ciudad de Madrid volvió a aumentar, situándose 8,3 puntos por encima de los niveles registrados el mismo trimestre del pasado año.

Índice de Confianza del consumidor madrileño



Fuente: Área de Gobierno de Economía, Empleo y Participación Ciudadana del Ayuntamiento de Madrid.

La tendencia de la inversión productiva muestra un comportamiento similar al reflejado por los índices de producción industrial. Realizando una comparativa con el total nacional, se observa un proceso similar de ralentización de las caídas presentadas desde principios de año. En el mes de octubre la tasa de la Comunidad de Madrid converge a la registrada por el conjunto nacional, que presenta una caída del 1,7% en media anual.

La apertura de la Comunidad de Madrid al mercado mundial de bienes y servicios se une al incremento de competitividad, facilitando un extraordinario dinamismo exportador. Por otra parte, la congelación de la demanda interior contribuye a caídas en las importaciones, contribuyendo de nuevo positivamente al saldo comercial. En los últimos doce meses hasta octubre de 2013 (último dato disponible) el monto acumulado de las exportaciones ascendió a 30.706 millones de euros, 3.500 más que el mismo mes del año anterior, y que en términos de variación interanual describe un destacado crecimiento del 13,0%, dos puntos porcentuales más que en septiembre.

Precios y salarios

El cuarto trimestre ha confirmado las tendencias de relajación en el crecimiento de los precios. La tasa de variación interanual del IPC llegó a registrar en octubre un descenso del -0,2%, un dato negativo que no se observaba desde el verano de 2009.

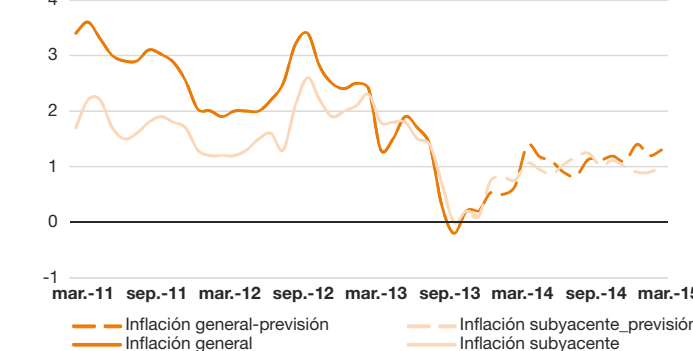
La inflación subyacente –tasa de crecimiento de los precios que excluye ciertos alimentos y materias primas del índice de cálculo– ha seguido la misma tendencia que la inflación general, sin observarse importantes diferencias en las tasas interanuales. En 2014 se espera que se produzca un incremento continuado de precios, conforme la demanda se vaya recuperando, aunque no superará el umbral del 1,5%, siempre y cuando se mantengan las condiciones previstas en la demanda y en los costes y no se produzcan modificaciones sustanciales de imposición indirecta.

Por ramas productivas, los bienes integrados en el grupo de 'Bebidas alcohólicas y tabaco' presentan el mayor crecimiento, del 5,5% en tasa interanual, seguido de la 'Enseñanza', que reduce, eso sí, el ritmo de incremento de precios hasta el 4,1%, tras haber encadenado once meses con tasas por encima del 11%. La mayor caída se observa en la rúbrica de 'Comunicaciones', que disminuye un 6,6%.

La evolución que dibuja el Índice de Precios Industriales (IPRI) muestra la tendencia al estancamiento, en línea con el índice general. Tras el repunte experimentado en el tercer trimestre, los precios se han vuelto a relajar en los últimos meses del año. En términos interanuales, diciembre cerró con una tasa del 1,1%, cinco décimas por debajo de la media del año.

La moderación de los costes laborales se ha dejado sentir en 2013 con mayor intensidad en el conjunto de España que en la Comunidad de Madrid. En el tercer trimestre, el coste laboral en la región ascendió a 2.842,8 euros por trabajador, 177 euros menos que el pasado trimestre.

IPC general y subyacente en la Comunidad de Madrid (tasa de variación interanual en %)



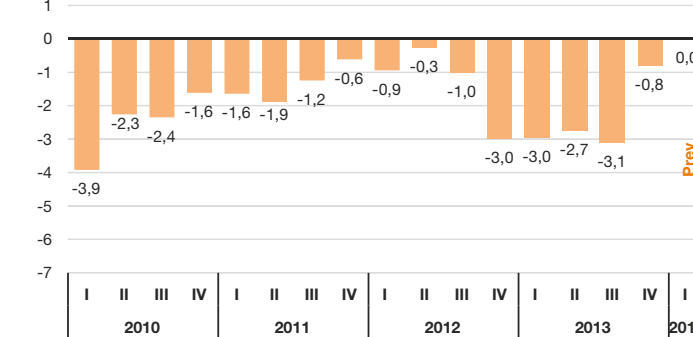
*Nota: Las líneas discontinuas corresponden a predicciones Fuente: INE y Afi.

Mercado de trabajo

La población activa de la Ciudad de Madrid se redujo en un 4,8% en términos interanuales, lo que supone 77.300 activos menos. Esta caída es menor que la registrada el trimestre anterior, cuando la población activa cayó un 6,9% interanual, siendo el mayor descenso presentado durante el año.

La afiliación en la Ciudad de Madrid se eleva en diciembre de 2013 hasta las 1.671.105 personas. Un nivel que, aunque es inferior al registrado el mismo mes del año anterior (0,8%), se sitúa por encima del nivel medio del año 2013. El ritmo de destrucción del empleo se sitúa en un -2,3%, evidenciando una cierta aceleración de esta evolución negativa en el último trimestre.

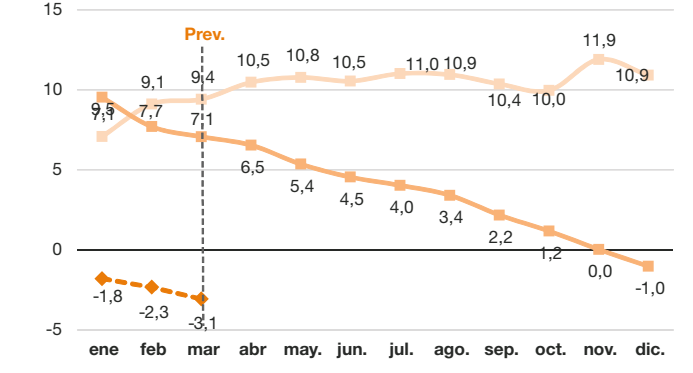
Previsión trimestral de afiliados en la Ciudad de Madrid (tasa interanual en %)



Previsión: ITR de 2014 Fuente: D. G. de Estadística del Ayto. de Madrid T. Gral. de la Seg. Social y Afi

El número de parados registrados asciende a 247.000 personas en diciembre de 2013. Así se alcanza un crecimiento anual del 4,2% con respecto al acumulado del año anterior. En diciembre de 2013, se produce la primera reducción en el número de parados desde junio de 2011, situándose en el 1%.

Previsión mensual de los parados registrados en la Ciudad de Madrid (tasa interanual en %)



Previsión: enero-marzo 2014 Fuente: D. G. de Estadística del Ayuntamiento de Madrid SPEE y Afi

Ranking de Ciudades Europeas 2013

Madrid se sitúa en el Ranking de Ciudades Europeas 2013 como la cuarta gran metrópoli europea, únicamente por detrás de Londres, París y Berlín. De esta forma, Madrid mejora un puesto respecto a 2012, en detrimento de Frankfurt que baja de la cuarta a la séptima posición. Múnich y Ámsterdam, por su parte, suben dos escalones, hasta el quinto y sexto respectivamente, en tanto que Estocolmo, octava, pierde un peldaño. Barcelona, que se mantiene novena, y Bruselas, que sube al décimo lugar, completan el top ten.

RANKING DE CIUDADES EUROPEAS 2013

Ranking	CIUDAD	DIMENSION			
		1	2	3	4
1	Londres	1	2	1	17
2	París	4	1	4	9
3	Berlín	3	6	7	7
4	Madrid	2	7	11	11
5	Munich	8	5	5	5
6	Amsterdam	7	3	10	8
7	Frankfurt	6	4	14	12
8	Estocolmo	12	12	2	3
9	Barcelona	5	8	18	13
10	Bruselas	10	15	8	15
11	Viena	15	16	6	2
12	Copenhague	20	13	3	1
13	Milán	9	10	22	19
14	Hamburgo	16	17	9	6
15	Lyon	18	9	15	21
16	Praga	13	23	12	14
17	Lisboa	14	18	16	18
18	Dublín	19	14	17	10
19	Varsovia	11	21	25	22
20	Manchester	21	11	21	16
21	Helsinki	24	22	13	4
22	Roma	22	19	19	24
23	Budapest	17	24	23	23
24	Glasgow	23	20	20	20
25	Atenas	25	25	24	25

Fuente: Elaboración propia a partir de las principales clasificaciones internacionales de ciudades.

En la dimensión de Economía y mercado laboral, Madrid alcanza la segunda posición del ranking, mejorando una posición respecto al de 2012, a pesar de la situación económica actual. Se sitúa, de esta forma, exclusivamente por detrás de Londres, y por delante de otros centros económicos destacados como Berlín, París, Frankfurt o Barcelona. Destaca el buen desempeño de la Ciudad en esta dimensión, quedando entre los diez primeros en once de los quince indicadores que la componen. Las mejores valoraciones se obtienen en “Disponibilidad de

espacios de oficinas”, “Cualificación Personal” y “Población en 2020”, en las que Madrid se encuentra entre las tres primeras ciudades europeas. Estos incrementos pueden ser parte de los indicios de un proceso de mejora económica que se estaría reflejando en las últimas previsiones del PIB para Madrid. No obstante, se muestra un deterioro en los indicadores de “Tasa de paro” y “Nivel salarial”.

En la dimensión de Transporte y comunicaciones, Madrid ocupa la 7ª posición en el ranking, por detrás de París, Londres, Ámsterdam, Frankfurt, Múnich y Berlín, subiendo un escalón con respecto al año anterior. Este avance se presenta a pesar del menor dinamismo de la llegada de viajeros al aeropuerto de Madrid Barajas, que registra una tasa de variación negativa, si bien más baja que la del año anterior. Esto sitúa a Madrid en el puesto 23 de la clasificación en este indicador, uno por encima del alcanzado en 2012. Se muestra un mantenimiento en cuanto al “Tráfico total de pasajeros” y las comunicaciones, recogidas a través del indicador de “Accesibilidad”, que se sitúan en las posiciones 5 y 6, respectivamente.

El desempeño de Madrid en el ranking de Sociedad del Conocimiento se mantiene con respecto a los años anteriores, ocupando un nivel intermedio en la clasificación. Se sitúa, de esta manera, en la 11ª posición, inmediatamente por detrás de Ámsterdam y por delante de Praga. En materia de inversión en I+D, la Ciudad registra una caída del 3% con respecto al anterior ranking. No obstante, Madrid mantiene su posición en relación al año anterior en términos de gasto en I+D, ocupando el puesto 16, por encima de Roma y Lisboa. Por otro lado, en lo que se refiere al peso relativo del personal investigador en el total de ocupados, la Ciudad sube dos escalones con respecto al año anterior, pasando a ocupar el 8º puesto.

En lo relativo a dimensión de calidad de vida, la Ciudad de Madrid alcanza la 11ª posición, un puesto por encima del año anterior. La razón de esta subida son los mejores registros correspondientes a los indicadores de “Calidad del aire”, donde Madrid sube siete escalones pasando a ocupar el puesto 14, y “Calidad de vida”, elaborado por Mercer, en el que se produce la mejora más destacada situándose en la posición 11. En tanto, el indicador de “Ciudades más habitables” se mantiene constante, ocupando el octavo puesto en la clasificación.

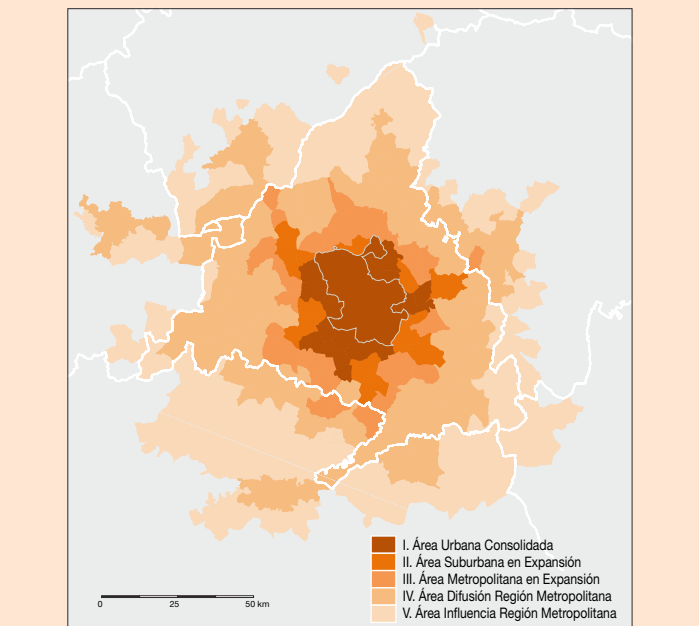
Dimensión territorial y socioeconómica de la región metropolitana de Madrid

La dimensión metropolitana de Madrid se ha analizado a través del concepto de “región metropolitana” que, además de las áreas metropolitanas centrales más consolidadas, incluye las zonas de irradiación o influencia que rebasan los límites administrativos de la Comunidad.

Siguiendo un esquema radio-concéntrico, se distinguen cinco áreas. El área central concentra el grueso de la población y actividades económicas, así como centraliza las funciones de alto rango y la red de comunicaciones. Las áreas intermedias, segunda y tercera, protagonizan el mayor crecimiento demográfico y urbano de la última década. El proceso de metropolización es más difuso en las áreas periféricas, donde se prolongan los corredores metropolitanos o integran otras aglomeraciones urbanas surgidas en el entorno de las capitales provinciales.

La Región metropolitana dibuja un espacio socioeconómico complejo, diverso y en constante transformación. La distribución de la población está polarizada: el Área Urbana Consolidada concentra el 68,5% de la población, en un espacio que tan sólo representa el 7,9% de la Región metropolitana, lo cual eleva la densidad a más de 4.000 habitantes por kilómetro cuadrado (frente a los 46 habitantes del área más periférica). Sin embargo, el mayor dinamismo demográfico se produce en las áreas metropolitanas intermedias y periféricas, lo cual se traduce en una estructura de edades más joven. Así, en el periodo 2001-

Región Metropolitana de Madrid



Fuente: Elaboración propia

2012, la tercera área incrementó su población en un 85,4%, muy por encima de la media de la Región metropolitana, 23,6%, o el crecimiento de la primera área, 12,7%.

La distribución de la producción está aún más polarizada. El 60% del PIB generado en la Región metropolitana se concentra en la Ciudad de Madrid, y si se considera el conjunto de municipios centrales del área I y II esta proporción se eleva al 86,7%. El reducido peso del resto de áreas se explica por la localización más difusa de las actividades económicas, así como la mayor especialización residencial. El empleo sigue un patrón similar. La capital madrileña es el gran centro de empleo, con una ratio de 680 afiliados por cada 1.000 residentes. Esta proporción se reduce considerablemente a medida que nos alejamos de la capital, hasta los 207 afiliados del área más periférica.

En cuanto a la distribución sectorial, la economía de la Región metropolitana está intensamente especializada en el sector servicios, que representa el 85,3% de los afiliados en 2012. Le sigue a gran distancia la industria y la construcción (8,3% y 5,9%, respectivamente), mientras que la agricultura es una actividad residual (0,5%). Esta distribución no es homogénea, así el predominio de los servicios decrece sensiblemente desde el centro (88,3% en el Área I) a la periferia (57,6% en el Área V). El peso relativo de la industria es significativamente más alto en la tercera y quinta áreas (18,8% y 22,9%, respectivamente) y tiene una menor presencia en el área central (6,4%).

La intensa movilidad de la población es una de las principales características que define la Región metropolitana. El elevado número de entradas de trabajadores y estudiantes en la Ciudad de Madrid revela su función de gran centro de atracción metropolitana. Las áreas centrales acaparan el 80% de los desplazamientos diarios de trabajadores y estudiantes en la Región Metropolitana (más de dos millones de personas).

La mayoría de los habitantes de Europa viven y trabajan en regiones metropolitanas. Con más de siete millones de habitantes la Región Metropolitana madrileña ostenta el primer puesto en la jerarquía española, seguida de Barcelona y Valencia (5,5 y 2,6 millones, respectivamente). En la UE, la metrópoli madrileña sobresale por el espectacular crecimiento demográfico (junto a Londres, los dos únicos ejemplos que incrementaron en más de un millón su población en el periodo 2003-2012) o por funciones de alto rango internacional como el transporte aéreo.



José Antonio Herce
Director Asociado,
Analistas Financieros
Internacionales

Ranking de Ciudades Europeas 2013

Las nuevas coordenadas históricas exigen redoblar los esfuerzos en la gestión promocional de las ciudades, identificando las potencialidades de mejora y la comprensión de sus puntos débiles, dado el riesgo que suponen las nuevas tendencias de ordenación económica internacional.

En el caso de Madrid, mientras que su dinamismo económico se encuentra avalado por las clasificaciones, también presenta ciertos márgenes de mejora en lo que concierne a la extensión de la Sociedad del conocimiento o a la Calidad de vida.



Antonio Moreno,
Catedrático de Geografía
Humana, Universidad
Autónoma de Madrid

El área metropolitana de Madrid

La eclosión histórica de las áreas metropolitanas, como ámbitos funcionalmente muy dinámicos y que sobrepasaban las demarcaciones locales (e incluso provinciales o regionales), puso de relieve la insuficiencia de la jerarquía administrativo-territorial preexistente y la necesidad de establecer un escalón intermedio.

En los análisis geográficos son bien conocidos males que aquejan con frecuencia a áreas como las metropolitanas: desbordamientos de los “permeables” límites administrativos municipales por fenómenos como la movilidad (e. g. los llamados free riders), las externalidades espaciales (económicas, ambientales, sociales, etc.) que se manifiestan como derrames (spillovers) entre circunscripciones, efectos de borde causados por artificiosas barreras, etc.

Una primera propuesta para la sociedad y los poderes públicos radica en generar conocimiento territorial que aporte análisis periódicos de la situación y de los cambios territoriales. Una segunda proposición, más ambiciosa, estribaría en instituir fórmulas administrativas renovadas y eficaces de coordinación / regulación de las acciones y dinámicas territoriales.

Este documento y el informe completo están disponibles en: www.madrid.es/observatorioeconomico

Dirección y coordinación:
Bernardino Sanz Berzal, Análisis Socioeconómico - Dirección General de Estadística - Ayuntamiento de Madrid
Diego Vizcaino Delgado, Afi - Consultores de las Administraciones Públicas

B

BARÓMETRO DE ECONOMÍA DE LA CIUDAD DE MADRID

39

1º TRIMESTRE 2014

ANÁLISIS SOCIOECONÓMICO

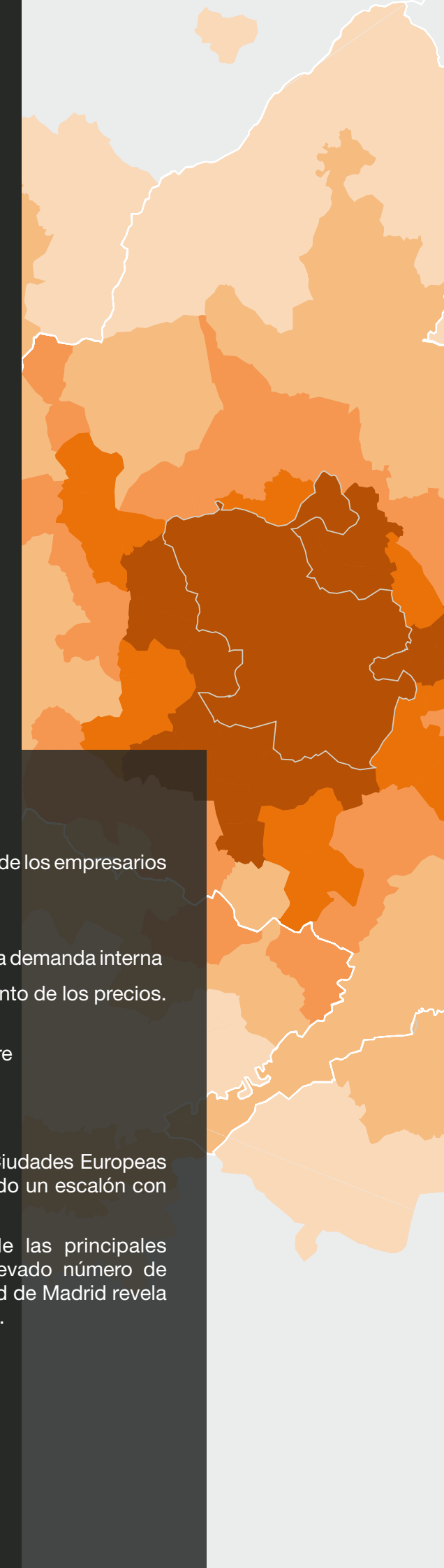
CLAVES EN ESTE NÚMERO

Análisis de coyuntura

- ✓ Mejora tanto la confianza de los consumidores como de los empresarios en la recuperación de la economía
- ✓ El turismo experimenta un importante crecimiento
- ✓ El mercado exterior sigue paliando la contracción de la demanda interna
- ✓ Se confirma la tendencia de relajación en el crecimiento de los precios. El IPC llegó a caer al -0,2% en octubre.
- ✓ Caída del número de parados registrados en Diciembre

Monográficos

- ✓ Madrid se sitúa en la 4ª posición en el ranking de Ciudades Europeas 2013 por detrás de Londres, París y Berlín, subiendo un escalón con respecto al año anterior.
- ✓ La intensa movilidad de la población es una de las principales características de la Región metropolitana. El elevado número de entradas de trabajadores y estudiantes en la Ciudad de Madrid revela su función de gran centro de atracción metropolitana.



ANÁLISIS DE COYUNTURA DE LA CIUDAD DE MADRID

Entorno y perspectivas

El episodio de inestabilidad reciente en algunos mercados emergentes amenaza con comprometer la recuperación de las principales economías desarrolladas, en un momento en el que el dinamismo de la demanda externa continúa siendo clave para afianzar el crecimiento de la actividad económica. No obstante, los últimos datos de actividad de 2013 están sorprendiendo al alza y no se descarta que en regiones como el área euro el PIB del cuarto trimestre crezca a la tasa más elevada de los últimos ejercicios. En esta ocasión, el avance de la actividad se apoyará no solo en el tirón de la demanda de países como Alemania, sino también en el crecimiento del gasto en países periféricos como España.

En España, se están completando con éxito las operaciones de reestructuración del sistema financiero y se observa un proceso de recuperación de la demanda doméstica y de drenaje del sector exterior al crecimiento. Se confirma el avance trimestral del PIB español en el tercer trimestre (0,1% trimestral) y lo hace además revelando el primer incremento trimestral del consumo de las familias y de la demanda doméstica desde el segundo trimestre de 2010. Por su parte, La Comunidad de Madrid ha venido registrando tasas de crecimiento interanuales negativas del PIB durante todos los trimestres de 2013. A pesar de ello, se observa una clara tendencia de relajación en el ritmo de descenso, augurándose tasas interanuales positivas a mediados de 2014.

El cuadro macroeconómico de España elaborado por el Centro de Predicción Económica el año 2014 se saldará con un crecimiento del consumo privado, y una atenuación muy marcada de la caída en el consumo público y en la formación bruta de capital, que registraran caídas del -0,7% y del -0,8%. Las previsiones de crecimiento del PIB de la ciudad de Madrid sitúan el crecimiento en un 1,2%.

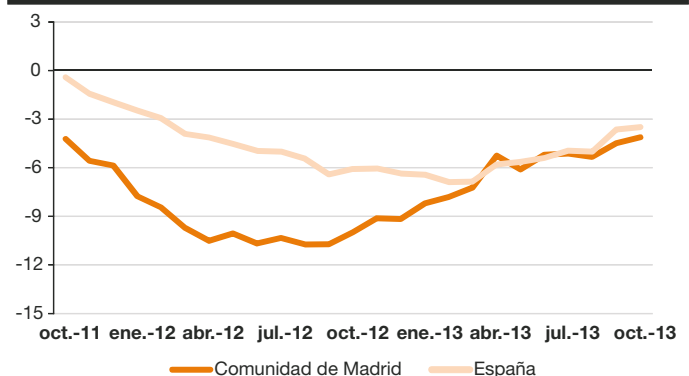
Actividades productivas

Industria

En el tercer trimestre de 2013 vuelve a repetirse la disminución del ritmo de decrecimiento del Índice de Producción Industrial (IPI) en la Comunidad de Madrid. Por destino económico de los bienes, las mayores caídas se observan, en bienes de consumo y bienes intermedios, con variaciones medias anuales de 6,4% y 11,6% respectivamente. La amplitud de la caída en la Comunidad es mayor que en el conjunto nacional, aunque la ralentización en el ritmo de caída ha sido mayor en la región.

La afiliación de trabajadores a la Seguridad Social en las empresas de la Ciudad de Madrid cayó un 2,9% en septiembre de 2013, ascendiendo a un total de 74.515 afiliados, casi 250 personas más que las registradas en el segundo trimestre de 2013.

Índice de producción industrial (tasa media anual en %)



Fuente: INE

Construcción y mercado inmobiliario

Las licencias urbanísticas autorizadas por el Área de Urbanismo y Vivienda del Ayuntamiento de Madrid han vuelto a registrar un importante descenso, hecho que pone de relieve, una vez más, la continuidad del ajuste que sigue azotando al sector. La caída media del trimestre ronda el 53%, aunque en octubre y noviembre se registraron los mayores descensos, superiores al 70%, alcanzando sendos máximos históricos. En términos absolutos, el número de licencias se redujo en 5.907 licencias en el periodo que transcurre entre enero y noviembre de 2013, con respecto al mismo periodo de 2012.

Atendiendo a la distribución territorial de las licencias por modalidades, en el distrito de Vicálvaro se concentró el grueso de licencias para viviendas

Cuadro macroeconómico de la Ciudad de Madrid (variación interanual en %)

	2013	2014	2015
PIB	-1,2	1,0	2,3
Consumo privado	-2,6	0,2	1,6
Consumo público	-2,4	-0,7	1,0
FBCF	-6,2	-0,8	1,3
Exportaciones	5,5	5,4	6,2
Importaciones	-0,7	2,4	4,2

Fuente: Instituto L.R.Klein-Centro Stone para Ayuntamiento de Madrid (Diciembre 2013)

Ranking de Ciudades Europeas 2013

Madrid se sitúa en el Ranking de Ciudades Europeas 2013 como la cuarta gran metrópoli europea, únicamente por detrás de Londres, París y Berlín. De esta forma, Madrid mejora un puesto respecto a 2012, en detrimento de Frankfurt que baja de la cuarta a la séptima posición. Múnich y Ámsterdam, por su parte, suben dos escalones, hasta el quinto y sexto respectivamente, en tanto que Estocolmo, octava, pierde un peldaño. Barcelona, que se mantiene novena, y Bruselas, que sube al décimo lugar, completan el top ten.

RANKING DE CIUDADES EUROPEAS 2013

Ranking	CIUDAD	DIMENSION			
		1	2	3	4
1	Londres	1	2	1	17
2	París	4	1	4	9
3	Berlín	3	6	7	7
4	Madrid	2	7	11	11
5	Munich	8	5	5	5
6	Amsterdam	7	3	10	8
7	Frankfurt	6	4	14	12
8	Estocolmo	12	12	2	3
9	Barcelona	5	8	18	13
10	Bruselas	10	15	8	15
11	Viena	15	16	6	2
12	Copenhague	20	13	3	1
13	Milán	9	10	22	19
14	Hamburgo	16	17	9	6
15	Lyon	18	9	15	21
16	Praga	13	23	12	14
17	Lisboa	14	18	16	18
18	Dublín	19	14	17	10
19	Varsovia	11	21	25	22
20	Manchester	21	11	21	16
21	Helsinki	24	22	13	4
22	Roma	22	19	19	24
23	Budapest	17	24	23	23
24	Glasgow	23	20	20	20
25	Atenas	25	25	24	25

Fuente: Elaboración propia a partir de las principales clasificaciones internacionales de ciudades.

En la dimensión de Economía y mercado laboral, Madrid alcanza la segunda posición del ranking, mejorando una posición respecto al de 2012, a pesar de la situación económica actual. Se sitúa, de esta forma, exclusivamente por detrás de Londres, y por delante de otros centros económicos destacados como Berlín, París, Frankfurt o Barcelona. Destaca el buen desempeño de la Ciudad en esta dimensión, quedando entre los diez primeros en once de los quince indicadores que la componen. Las mejores valoraciones se obtienen en “Disponibilidad de

espacios de oficinas”, “Cualificación Personal” y “Población en 2020”, en las que Madrid se encuentra entre las tres primeras ciudades europeas. Estos incrementos pueden ser parte de los indicios de un proceso de mejora económica que se estaría reflejando en las últimas previsiones del PIB para Madrid. No obstante, se muestra un deterioro en los indicadores de “Tasa de paro” y “Nivel salarial”.

En la dimensión de Transporte y comunicaciones, Madrid ocupa la 7ª posición en el ranking, por detrás de París, Londres, Ámsterdam, Frankfurt, Múnich y Berlín, subiendo un escalón con respecto al año anterior. Este avance se presenta a pesar del menor dinamismo de la llegada de viajeros al aeropuerto de Madrid Barajas, que registra una tasa de variación negativa, si bien más baja que la del año anterior. Esto sitúa a Madrid en el puesto 23 de la clasificación en este indicador, uno por encima del alcanzado en 2012. Se muestra un mantenimiento en cuanto al “Tráfico total de pasajeros” y las comunicaciones, recogidas a través del indicador de “Accesibilidad”, que se sitúan en las posiciones 5 y 6, respectivamente.

El desempeño de Madrid en el ranking de Sociedad del Conocimiento se mantiene con respecto a los años anteriores, ocupando un nivel intermedio en la clasificación. Se sitúa, de esta manera, en la 11ª posición, inmediatamente por detrás de Ámsterdam y por delante de Praga. En materia de inversión en I+D, la Ciudad registra una caída del 3% con respecto al anterior ranking. No obstante, Madrid mantiene su posición en relación al año anterior en términos de gasto en I+D, ocupando el puesto 16, por encima de Roma y Lisboa. Por otro lado, en lo que se refiere al peso relativo del personal investigador en el total de ocupados, la Ciudad sube dos escalones con respecto al año anterior, pasando a ocupar el 8º puesto.

En lo relativo a dimensión de calidad de vida, la Ciudad de Madrid alcanza la 11ª posición, un puesto por encima del año anterior. La razón de esta subida son los mejores registros correspondientes a los indicadores de “Calidad del aire”, donde Madrid sube siete escalones pasando a ocupar el puesto 14, y “Calidad de vida”, elaborado por Mercer, en el que se produce la mejora más destacada situándose en la posición 11. En tanto, el indicador de “Ciudades más habitables” se mantiene constante, ocupando el octavo puesto en la clasificación.

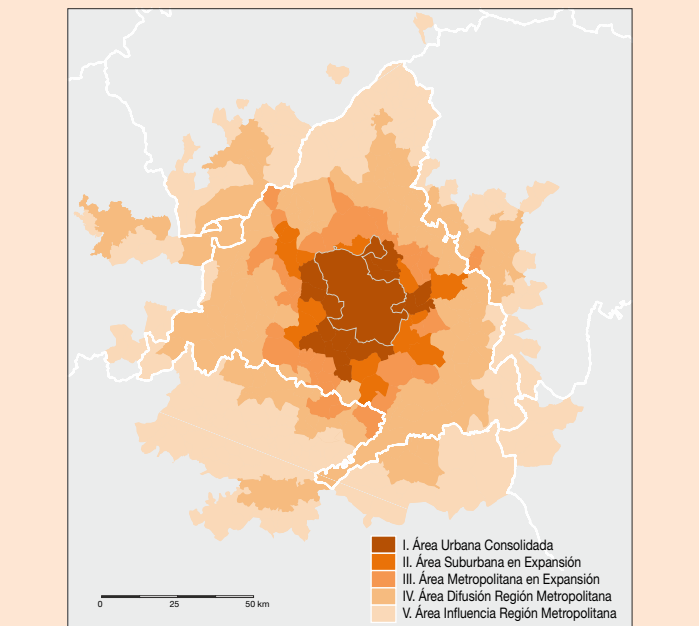
Dimensión territorial y socioeconómica de la región metropolitana de Madrid

La dimensión metropolitana de Madrid se ha analizado a través del concepto de “región metropolitana” que, además de las áreas metropolitanas centrales más consolidadas, incluye las zonas de irradiación o influencia que rebasan los límites administrativos de la Comunidad.

Siguiendo un esquema radio-concéntrico, se distinguen cinco áreas. El área central concentra el grueso de la población y actividades económicas, así como centraliza las funciones de alto rango y la red de comunicaciones. Las áreas intermedias, segunda y tercera, protagonizan el mayor crecimiento demográfico y urbano de la última década. El proceso de metropolización es más difuso en las áreas periféricas, donde se prolongan los corredores metropolitanos o integran otras aglomeraciones urbanas surgidas en el entorno de las capitales provinciales.

La Región metropolitana dibuja un espacio socioeconómico complejo, diverso y en constante transformación. La distribución de la población está polarizada: el Área Urbana Consolidada concentra el 68,5% de la población, en un espacio que tan sólo representa el 7,9% de la Región metropolitana, lo cual eleva la densidad a más de 4.000 habitantes por kilómetro cuadrado (frente a los 46 habitantes del área más periférica). Sin embargo, el mayor dinamismo demográfico se produce en las áreas metropolitanas intermedias y periféricas, lo cual se traduce en una estructura de edades más joven. Así, en el periodo 2001-

Región Metropolitana de Madrid



Fuente: Elaboración propia

2012, la tercera área incrementó su población en un 85,4%, muy por encima de la media de la Región metropolitana, 23,6%, o el crecimiento de la primera área, 12,7%.

La distribución de la producción está aún más polarizada. El 60% del PIB generado en la Región metropolitana se concentra en la Ciudad de Madrid, y si se considera el conjunto de municipios centrales del área I y II esta proporción se eleva al 86,7%. El reducido peso del resto de áreas se explica por la localización más difusa de las actividades económicas, así como la mayor especialización residencial. El empleo sigue un patrón similar. La capital madrileña es el gran centro de empleo, con una ratio de 680 afiliados por cada 1.000 residentes. Esta proporción se reduce considerablemente a medida que nos alejamos de la capital, hasta los 207 afiliados del área más periférica.

En cuanto a la distribución sectorial, la economía de la Región metropolitana está intensamente especializada en el sector servicios, que representa el 85,3% de los afiliados en 2012. Le sigue a gran distancia la industria y la construcción (8,3% y 5,9%, respectivamente), mientras que la agricultura es una actividad residual (0,5%). Esta distribución no es homogénea, así el predominio de los servicios decrece sensiblemente desde el centro (88,3% en el Área I) a la periferia (57,6% en el Área V). El peso relativo de la industria es significativamente más alto en la tercera y quinta áreas (18,8% y 22,9%, respectivamente) y tiene una menor presencia en el área central (6,4%).

La intensa movilidad de la población es una de las principales características que define la Región metropolitana. El elevado número de entradas de trabajadores y estudiantes en la Ciudad de Madrid revela su función de gran centro de atracción metropolitana. Las áreas centrales acaparan el 80% de los desplazamientos diarios de trabajadores y estudiantes en la Región Metropolitana (más de dos millones de personas).

La mayoría de los habitantes de Europa viven y trabajan en regiones metropolitanas. Con más de siete millones de habitantes la Región Metropolitana madrileña ostenta el primer puesto en la jerarquía española, seguida de Barcelona y Valencia (5,5 y 2,6 millones, respectivamente). En la UE, la metrópoli madrileña sobresale por el espectacular crecimiento demográfico (junto a Londres, los dos únicos ejemplos que incrementaron en más de un millón su población en el periodo 2003-2012) o por funciones de alto rango internacional como el transporte aéreo.



José Antonio Herce
Director Asociado,
Analistas Financieros
Internacionales

Ranking de Ciudades Europeas 2013

Las nuevas coordenadas históricas exigen redoblar los esfuerzos en la gestión promocional de las ciudades, identificando las potencialidades de mejora y la comprensión de sus puntos débiles, dado el riesgo que suponen las nuevas tendencias de ordenación económica internacional.

En el caso de Madrid, mientras que su dinamismo económico se encuentra avalado por las clasificaciones, también presenta ciertos márgenes de mejora en lo que concierne a la extensión de la Sociedad del conocimiento o a la Calidad de vida.



Antonio Moreno,
Catedrático de Geografía
Humana, Universidad
Autónoma de Madrid

El área metropolitana de Madrid

La eclosión histórica de las áreas metropolitanas, como ámbitos funcionalmente muy dinámicos y que sobrepasaban las demarcaciones locales (e incluso provinciales o regionales), puso de relieve la insuficiencia de la jerarquía administrativo-territorial preexistente y la necesidad de establecer un escalón intermedio.

En los análisis geográficos son bien conocidos males que aquejan con frecuencia a áreas como las metropolitanas: desbordamientos de los “permeables” límites administrativos municipales por fenómenos como la movilidad (e. g. los llamados free riders), las externalidades espaciales (económicas, ambientales, sociales, etc.) que se manifiestan como derrames (spillovers) entre circunscripciones, efectos de borde causados por artificiosas barreras, etc.

Una primera propuesta para la sociedad y los poderes públicos radica en generar conocimiento territorial que aporte análisis periódicos de la situación y de los cambios territoriales. Una segunda proposición, más ambiciosa, estribaría en instituir fórmulas administrativas renovadas y eficaces de coordinación / regulación de las acciones y dinámicas territoriales.

Este documento y el informe completo están disponibles en: www.madrid.es/observatorioeconomico

Dirección y coordinación:
Bernardino Sanz Berzal, Análisis Socioeconómico - Dirección General de Estadística - Ayuntamiento de Madrid
Diego Vizcaino Delgado, Afi - Consultores de las Administraciones Públicas

B

BARÓMETRO DE ECONOMÍA DE LA CIUDAD DE MADRID

39

1º TRIMESTRE 2014

ANÁLISIS SOCIOECONÓMICO

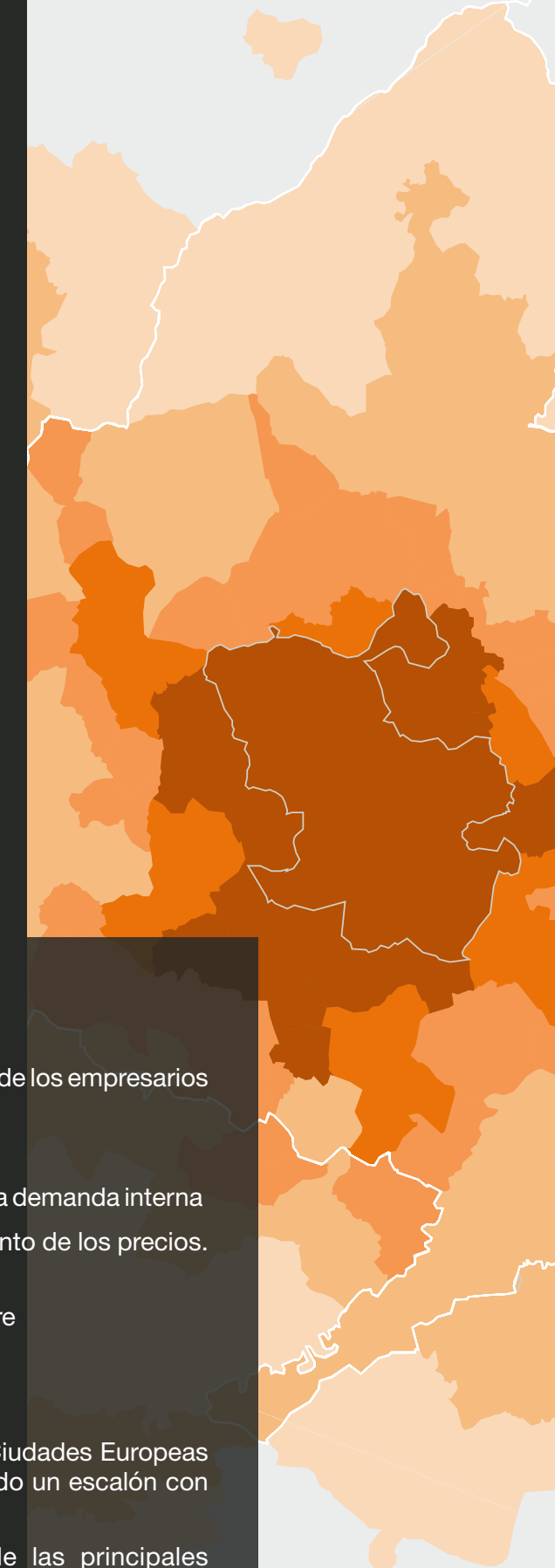
CLAVES EN ESTE NÚMERO

Análisis de coyuntura

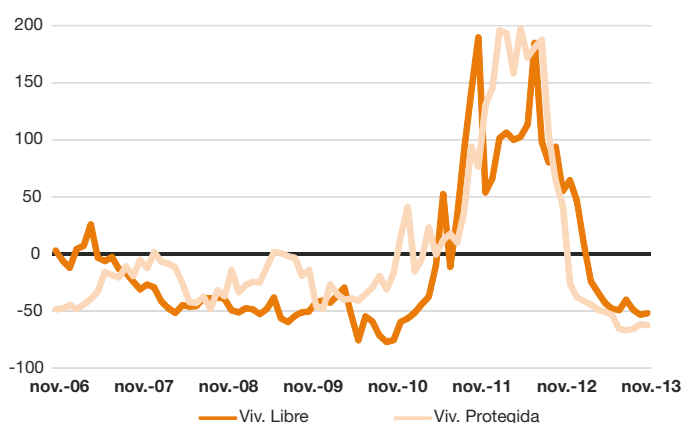
- ✓ Mejora tanto la confianza de los consumidores como de los empresarios en la recuperación de la economía
- ✓ El turismo experimenta un importante crecimiento
- ✓ El mercado exterior sigue paliando la contracción de la demanda interna
- ✓ Se confirma la tendencia de relajación en el crecimiento de los precios. El IPC llegó a caer al -0,2% en octubre.
- ✓ Caída del número de parados registrados en Diciembre

Monográficos

- ✓ Madrid se sitúa en la 4ª posición en el ranking de Ciudades Europeas 2013 por detrás de Londres, París y Berlín, subiendo un escalón con respecto al año anterior.
- ✓ La intensa movilidad de la población es una de las principales características de la Región metropolitana. El elevado número de entradas de trabajadores y estudiantes en la Ciudad de Madrid revela su función de gran centro de atracción metropolitana.



Licencias de viviendas de nueva edificación. Libres y protegidas (tasa media anual en %)



Fuente: Área de Gobierno de Urbanismo y Vivienda. Ayuntamiento de Madrid

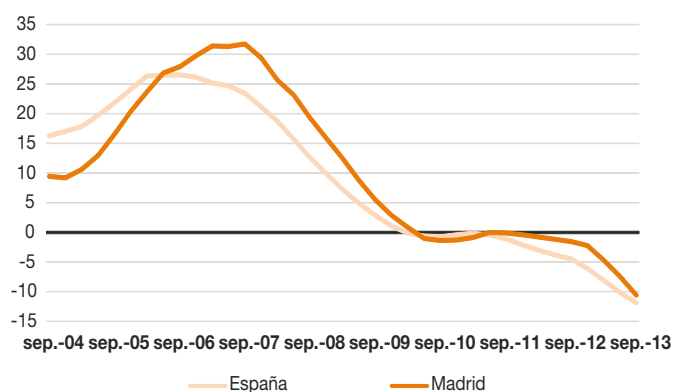
protegidas, cerca del 90%, mientras que los nuevos desarrollos urbanísticos de vivienda libre se repartieron entre Moncloa-Aravaca, Chamberí, Villa de Vallecas y, en menor medida, en Barajas.

Sistema financiero

El número de sucursales bancarias en activo de la Ciudad de Madrid se reduce en el tercer trimestre de 2013 un 9% en términos interanuales, presentando una aceleración de la caída frente a los trimestres anteriores.

Por otra parte, el crecimiento de los depósitos en manos de entidades financieras aún no se ha transmitido al crédito. El elevado endeudamiento, la morosidad y la continuidad del proceso de recapitalización de las entidades financieras siguen obstaculizando la fluidez de financiación de la economía real. En septiembre de 2013, el volumen total de crédito de la Ciudad de Madrid alcanzó los 360,7 mil millones de euros, un 13,5% menos que el mismo mes del año anterior.

Evolución del crédito al sector privado (tasa media anual en %)



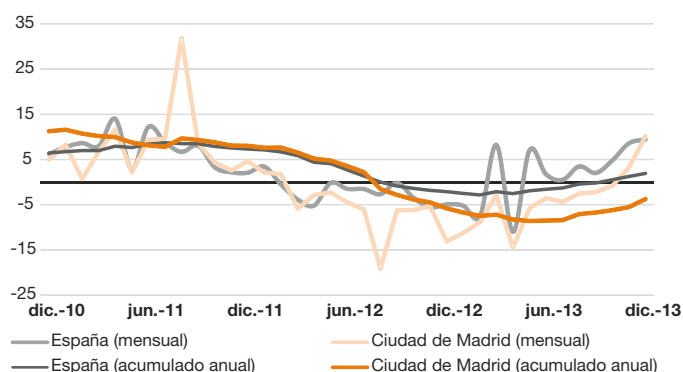
Fuente: Banco de España

Turismo

En el último trimestre del año el turismo ha tenido un mejor comportamiento, de la mano del turismo doméstico, que representa más del 60% del total de viajeros recibidos por la Ciudad de Madrid. Esta mejora se produce a pesar de la persistencia de las dificultades para recuperar el mercado extranjero, circunstancia que se refleja en la caída del tráfico aéreo del aeropuerto de Barajas y, asimismo, en la falta de trasvase de turistas de destinos con inestabilidad política y el efecto de la crisis sobre ciertos mercados tradicionales.

Los últimos datos disponibles de la oferta hotelera de la Ciudad de Madrid muestran un aumento del número de plazas en un 2,7% interanual en el cuarto trimestre de 2013, mayor que el observado durante el trimestre anterior. De esta forma, los últimos meses del año han marcado máximos en esta serie, con un total de 82.313 plazas en promedio trimestral. No obstante, las tasas de crecimiento se mantienen en los niveles de principios del 2012, lo que muestra una desaceleración del ritmo de crecimiento detectado durante 2011 y 2012.

Pernoctaciones en hoteles (tasa interanual en %)



Fuente: Encuesta de Ocupación Hotelera (EOH). INE

Transporte

La dinámica del tráfico aéreo a lo largo de los once primeros meses de 2013 continúa siendo de descenso en términos interanuales, con una tasa anual del -12,9% hasta noviembre. Esta caída se debe tanto a un descenso en los pasajeros internacionales como nacionales, aunque es el tráfico doméstico el que registra una mayor caída en volumen.

El uso del transporte urbano en la Ciudad de Madrid, ha caído un 4% interanual hasta noviembre. El Metro es el transporte que más acusa la caída, con una disminución del 7,9%, mientras que los registros del transporte en autobús y de la red de Cercanías sufren caídas sensiblemente menores, en ambos casos inferiores al 1%.

Ranking de Ciudades Europeas 2013

Madrid se sitúa en el Ranking de Ciudades Europeas 2013 como la cuarta gran metrópoli europea, únicamente por detrás de Londres, París y Berlín. De esta forma, Madrid mejora un puesto respecto a 2012, en detrimento de Frankfurt que baja de la cuarta a la séptima posición. Múnich y Ámsterdam, por su parte, suben dos escalones, hasta el quinto y sexto respectivamente, en tanto que Estocolmo, octava, pierde un peldaño. Barcelona, que se mantiene novena, y Bruselas, que sube al décimo lugar, completan el top ten.

RANKING DE CIUDADES EUROPEAS 2013

Ranking	CIUDAD	DIMENSION			
		1	2	3	4
1	Londres	1	2	1	17
2	París	4	1	4	9
3	Berlín	3	6	7	7
4	Madrid	2	7	11	11
5	Munich	8	5	5	5
6	Amsterdam	7	3	10	8
7	Frankfurt	6	4	14	12
8	Estocolmo	12	12	2	3
9	Barcelona	5	8	18	13
10	Bruselas	10	15	8	15
11	Viena	15	16	6	2
12	Copenhague	20	13	3	1
13	Milán	9	10	22	19
14	Hamburgo	16	17	9	6
15	Lyon	18	9	15	21
16	Praga	13	23	12	14
17	Lisboa	14	18	16	18
18	Dublín	19	14	17	10
19	Varsovia	11	21	25	22
20	Manchester	21	11	21	16
21	Helsinki	24	22	13	4
22	Roma	22	19	19	24
23	Budapest	17	24	23	23
24	Glasgow	23	20	20	20
25	Atenas	25	25	24	25

Fuente: Elaboración propia a partir de las principales clasificaciones internacionales de ciudades.

En la dimensión de Economía y mercado laboral, Madrid alcanza la segunda posición del ranking, mejorando una posición respecto al de 2012, a pesar de la situación económica actual. Se sitúa, de esta forma, exclusivamente por detrás de Londres, y por delante de otros centros económicos destacados como Berlín, París, Frankfurt o Barcelona. Destaca el buen desempeño de la Ciudad en esta dimensión, quedando entre los diez primeros en once de los quince indicadores que la componen. Las mejores valoraciones se obtienen en “Disponibilidad de

espacios de oficinas”, “Cualificación Personal” y “Población en 2020”, en las que Madrid se encuentra entre las tres primeras ciudades europeas. Estos incrementos pueden ser parte de los indicios de un proceso de mejora económica que se estaría reflejando en las últimas previsiones del PIB para Madrid. No obstante, se muestra un deterioro en los indicadores de “Tasa de paro” y “Nivel salarial”.

En la dimensión de Transporte y comunicaciones, Madrid ocupa la 7ª posición en el ranking, por detrás de París, Londres, Ámsterdam, Frankfurt, Múnich y Berlín, subiendo un escalón con respecto al año anterior. Este avance se presenta a pesar del menor dinamismo de la llegada de viajeros al aeropuerto de Madrid Barajas, que registra una tasa de variación negativa, si bien más baja que la del año anterior. Esto sitúa a Madrid en el puesto 23 de la clasificación en este indicador, uno por encima del alcanzado en 2012. Se muestra un mantenimiento en cuanto al “Tráfico total de pasajeros” y las comunicaciones, recogidas a través del indicador de “Accesibilidad”, que se sitúan en las posiciones 5 y 6, respectivamente.

El desempeño de Madrid en el ranking de Sociedad del Conocimiento se mantiene con respecto a los años anteriores, ocupando un nivel intermedio en la clasificación. Se sitúa, de esta manera, en la 11ª posición, inmediatamente por detrás de Ámsterdam y por delante de Praga. En materia de inversión en I+D, la Ciudad registra una caída del 3% con respecto al anterior ranking. No obstante, Madrid mantiene su posición en relación al año anterior en términos de gasto en I+D, ocupando el puesto 16, por encima de Roma y Lisboa. Por otro lado, en lo que se refiere al peso relativo del personal investigador en el total de ocupados, la Ciudad sube dos escalones con respecto al año anterior, pasando a ocupar el 8º puesto.

En lo relativo a dimensión de calidad de vida, la Ciudad de Madrid alcanza la 11ª posición, un puesto por encima del año anterior. La razón de esta subida son los mejores registros correspondientes a los indicadores de “Calidad del aire”, donde Madrid sube siete escalones pasando a ocupar el puesto 14, y “Calidad de vida”, elaborado por Mercer, en el que se produce la mejora más destacada situándose en la posición 11. En tanto, el indicador de “Ciudades más habitables” se mantiene constante, ocupando el octavo puesto en la clasificación.

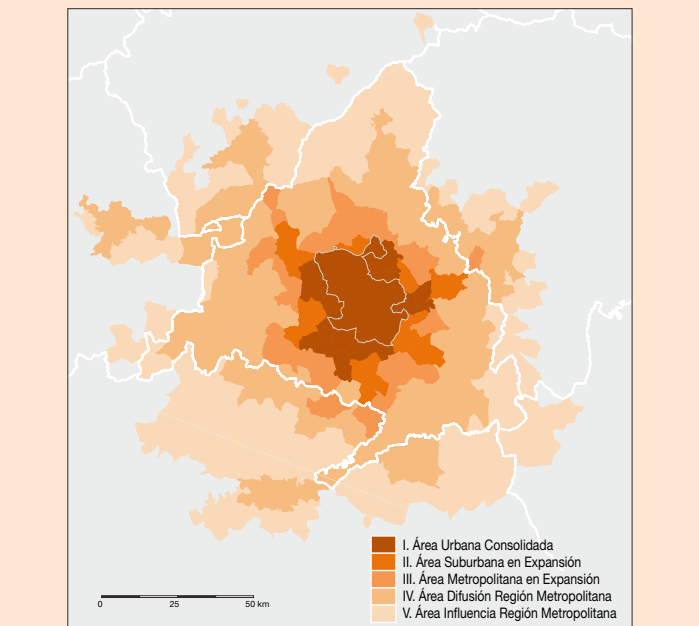
Dimensión territorial y socioeconómica de la región metropolitana de Madrid

La dimensión metropolitana de Madrid se ha analizado a través del concepto de “región metropolitana” que, además de las áreas metropolitanas centrales más consolidadas, incluye las zonas de irradiación o influencia que rebasan los límites administrativos de la Comunidad.

Siguiendo un esquema radio-concéntrico, se distinguen cinco áreas. El área central concentra el grueso de la población y actividades económicas, así como centraliza las funciones de alto rango y la red de comunicaciones. Las áreas intermedias, segunda y tercera, protagonizan el mayor crecimiento demográfico y urbano de la última década. El proceso de metropolización es más difuso en las áreas periféricas, donde se prolongan los corredores metropolitanos o integran otras aglomeraciones urbanas surgidas en el entorno de las capitales provinciales.

La Región metropolitana dibuja un espacio socioeconómico complejo, diverso y en constante transformación. La distribución de la población está polarizada: el Área Urbana Consolidada concentra el 68,5% de la población, en un espacio que tan sólo representa el 7,9% de la Región metropolitana, lo cual eleva la densidad a más de 4.000 habitantes por kilómetro cuadrado (frente a los 46 habitantes del área más periférica). Sin embargo, el mayor dinamismo demográfico se produce en las áreas metropolitanas intermedias y periféricas, lo cual se traduce en una estructura de edades más joven. Así, en el periodo 2001-

Región Metropolitana de Madrid



Fuente: Elaboración propia

2012, la tercera área incrementó su población en un 85,4%, muy por encima de la media de la Región metropolitana, 23,6%, o el crecimiento de la primera área, 12,7%.

La distribución de la producción está aún más polarizada. El 60% del PIB generado en la Región metropolitana se concentra en la Ciudad de Madrid, y si se considera el conjunto de municipios centrales del área I y II esta proporción se eleva al 86,7%. El reducido peso del resto de áreas se explica por la localización más difusa de las actividades económicas, así como la mayor especialización residencial. El empleo sigue un patrón similar. La capital madrileña es el gran centro de empleo, con una ratio de 680 afiliados por cada 1.000 residentes. Esta proporción se reduce considerablemente a medida que nos alejamos de la capital, hasta los 207 afiliados del área más periférica.

En cuanto a la distribución sectorial, la economía de la Región metropolitana está intensamente especializada en el sector servicios, que representa el 85,3% de los afiliados en 2012. Le sigue a gran distancia la industria y la construcción (8,3% y 5,9%, respectivamente), mientras que la agricultura es una actividad residual (0,5%). Esta distribución no es homogénea, así el predominio de los servicios decrece sensiblemente desde el centro (88,3% en el Área I) a la periferia (57,6% en el Área V). El peso relativo de la industria es significativamente más alto en la tercera y quinta áreas (18,8% y 22,9%, respectivamente) y tiene una menor presencia en el área central (6,4%).

La intensa movilidad de la población es una de las principales características que define la Región metropolitana. El elevado número de entradas de trabajadores y estudiantes en la Ciudad de Madrid revela su función de gran centro de atracción metropolitana. Las áreas centrales acaparan el 80% de los desplazamientos diarios de trabajadores y estudiantes en la Región Metropolitana (más de dos millones de personas).

La mayoría de los habitantes de Europa viven y trabajan en regiones metropolitanas. Con más de siete millones de habitantes la Región Metropolitana madrileña ostenta el primer puesto en la jerarquía española, seguida de Barcelona y Valencia (5,5 y 2,6 millones, respectivamente). En la UE, la metrópoli madrileña sobresale por el espectacular crecimiento demográfico (junto a Londres, los dos únicos ejemplos que incrementaron en más de un millón su población en el periodo 2003-2012) o por funciones de alto rango internacional como el transporte aéreo.



José Antonio Herce
Director Asociado,
Analistas Financieros
Internacionales

Ranking de Ciudades Europeas 2013

Las nuevas coordenadas históricas exigen redoblar los esfuerzos en la gestión promocional de las ciudades, identificando las potencialidades de mejora y la comprensión de sus puntos débiles, dado el riesgo que suponen las nuevas tendencias de ordenación económica internacional.

En el caso de Madrid, mientras que su dinamismo económico se encuentra avalado por las clasificaciones, también presenta ciertos márgenes de mejora en lo que concierne a la extensión de la Sociedad del conocimiento o a la Calidad de vida.



Antonio Moreno,
Catedrático de Geografía
Humana, Universidad
Autónoma de Madrid

El área metropolitana de Madrid

La eclosión histórica de las áreas metropolitanas, como ámbitos funcionalmente muy dinámicos y que sobrepasaban las demarcaciones locales (e incluso provinciales o regionales), puso de relieve la insuficiencia de la jerarquía administrativo-territorial preexistente y la necesidad de establecer un escalón intermedio.

En los análisis geográficos son bien conocidos males que aquejan con frecuencia a áreas como las metropolitanas: desbordamientos de los “permeables” límites administrativos municipales por fenómenos como la movilidad (e. g. los llamados free riders), las externalidades espaciales (económicas, ambientales, sociales, etc.) que se manifiestan como derrames (spillovers) entre circunscripciones, efectos de borde causados por artificiosas barreras, etc.

Una primera propuesta para la sociedad y los poderes públicos radica en generar conocimiento territorial que aporte análisis periódicos de la situación y de los cambios territoriales. Una segunda proposición, más ambiciosa, estribaría en instituir fórmulas administrativas renovadas y eficaces de coordinación / regulación de las acciones y dinámicas territoriales.

Este documento y el informe completo están disponibles en: www.madrid.es/observatorioeconomico

Dirección y coordinación:
Bernardino Sanz Berzal, Análisis Socioeconómico - Dirección General de Estadística - Ayuntamiento de Madrid
Diego Vizcaino Delgado, Afi - Consultores de las Administraciones Públicas

B

BARÓMETRO DE ECONOMÍA DE LA CIUDAD DE MADRID

39

1º TRIMESTRE 2014

ANÁLISIS SOCIOECONÓMICO

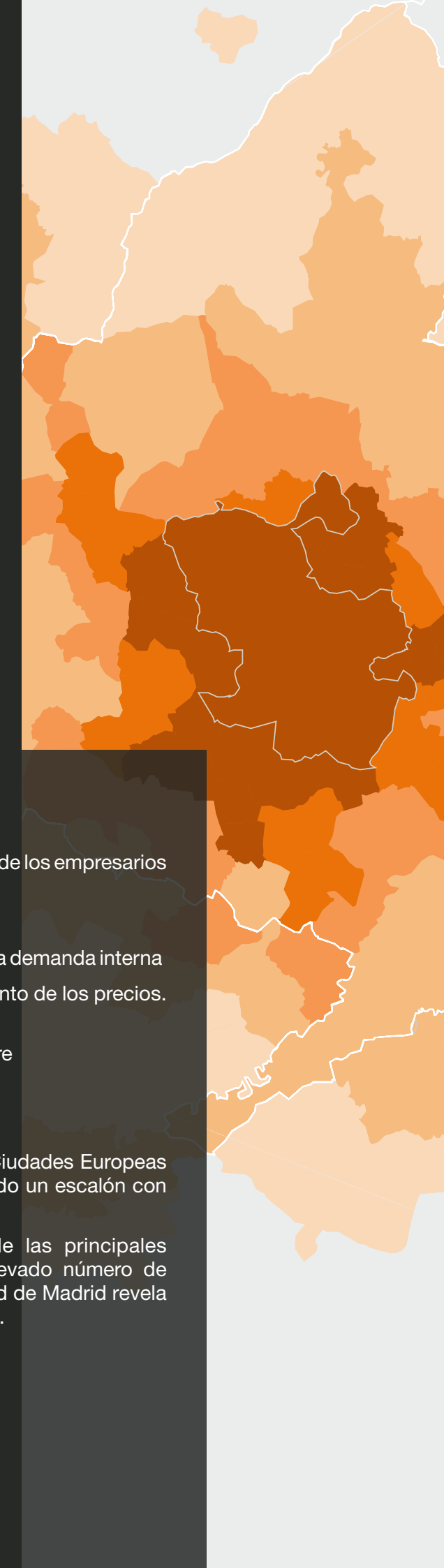
CLAVES EN ESTE NÚMERO

Análisis de coyuntura

- ✓ Mejora tanto la confianza de los consumidores como de los empresarios en la recuperación de la economía
- ✓ El turismo experimenta un importante crecimiento
- ✓ El mercado exterior sigue paliando la contracción de la demanda interna
- ✓ Se confirma la tendencia de relajación en el crecimiento de los precios. El IPC llegó a caer al -0,2% en octubre.
- ✓ Caída del número de parados registrados en Diciembre

Monográficos

- ✓ Madrid se sitúa en la 4ª posición en el ranking de Ciudades Europeas 2013 por detrás de Londres, París y Berlín, subiendo un escalón con respecto al año anterior.
- ✓ La intensa movilidad de la población es una de las principales características de la Región metropolitana. El elevado número de entradas de trabajadores y estudiantes en la Ciudad de Madrid revela su función de gran centro de atracción metropolitana.



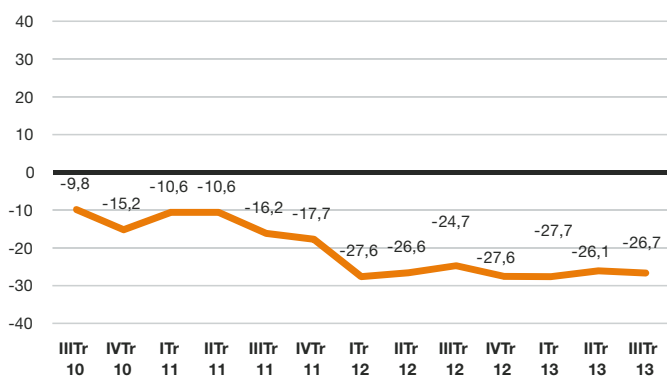
Dinámica empresarial

La situación de la dinámica empresarial de la ciudad en el tercer trimestre de 2013, medida en términos de creación neta de sociedades mercantiles, sufre un empeoramiento con respecto a periodos anteriores. Así, en el tercer trimestre de 2013 el saldo neto cayó un 35,6% con respecto al trimestre anterior y un 10,8% interanual, situándose en las 524 sociedades.

La confianza empresarial registra, para el cuarto trimestre de 2013, una mejora importante con respecto a la evolución observada en los últimos años. A pesar de que el indicador de confianza empresarial se mantiene en valores negativos, mostrando aún los efectos del estancamiento de la economía española, su valor se sitúa muy por encima de los presentados en trimestres anteriores. De esta manera, el índice se posiciona en el nivel que se alcanzaba a principios de 2011 y mejora quince puntos con respecto al trimestre anterior.

Las perspectivas de los empresarios para 2014 muestran una mejora general con respecto al actual en todas las áreas. En los beneficios y la facturación viene impulsada por la industria principalmente, aunque el sector servicios muestra valores positivos. Los precios, a pesar de seguir manteniendo valores negativos, muestran expectativas de mejora intensas para el próximo trimestre, reduciendo la caída a menos de la mitad de este trimestre. Por último, las perspectivas para el empleo del próximo trimestre muestran una mejora importante con respecto a los valores actuales, reduciendo la caída a un tercio de la registrada en el trimestre actual.

Indicador de confianza empresarial. Ciudad de Madrid



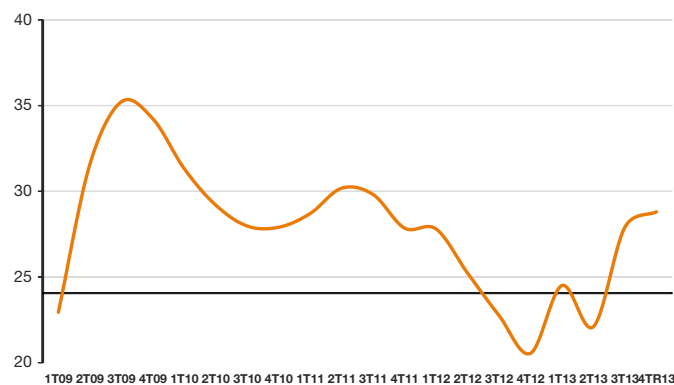
Fuente: Encuesta de Confianza Empresarial. Análisis Socioeconómico. Área de Gobierno de Economía, Hacienda y Administración Pública del Ayuntamiento de Madrid.

Demanda

En el tercer trimestre de 2013, el índice general del comercio minorista para la Ciudad e Madrid registró caídas alrededor del 8%, en línea con lo observado en los trimestres anteriores. No obstante, la evolución muestra una moderación en el descenso que se une a los que paralelamente vienen reflejándose en otros indicadores económicos.

Por su parte, el Índice de Confianza del Consumidor de la Ciudad de Madrid volvió a aumentar, situándose 8,3 puntos por encima de los niveles registrados el mismo trimestre del pasado año.

Índice de Confianza del consumidor madrileño



Fuente: Área de Gobierno de Economía, Empleo y Participación Ciudadana del Ayuntamiento de Madrid.

La tendencia de la inversión productiva muestra un comportamiento similar al reflejado por los índices de producción industrial. Realizando una comparativa con el total nacional, se observa un proceso similar de ralentización de las caídas presentadas desde principios de año. En el mes de octubre la tasa de la Comunidad de Madrid converge a la registrada por el conjunto nacional, que presenta una caída del 1,7% en media anual.

La apertura de la Comunidad de Madrid al mercado mundial de bienes y servicios se une al incremento de competitividad, facilitando un extraordinario dinamismo exportador. Por otra parte, la congelación de la demanda interior contribuye a caídas en las importaciones, contribuyendo de nuevo positivamente al saldo comercial. En los últimos doce meses hasta octubre de 2013 (último dato disponible) el monto acumulado de las exportaciones ascendió a 30.706 millones de euros, 3.500 más que el mismo mes del año anterior, y que en términos de variación interanual describe un destacado crecimiento del 13,0%, dos puntos porcentuales más que en septiembre.

Ranking de Ciudades Europeas 2013

Madrid se sitúa en el Ranking de Ciudades Europeas 2013 como la cuarta gran metrópoli europea, únicamente por detrás de Londres, París y Berlín. De esta forma, Madrid mejora un puesto respecto a 2012, en detrimento de Frankfurt que baja de la cuarta a la séptima posición. Múnich y Ámsterdam, por su parte, suben dos escalones, hasta el quinto y sexto respectivamente, en tanto que Estocolmo, octava, pierde un peldaño. Barcelona, que se mantiene novena, y Bruselas, que sube al décimo lugar, completan el top ten.

RANKING DE CIUDADES EUROPEAS 2013

Ranking	CIUDAD	DIMENSION			
		1	2	3	4
1	Londres	1	2	1	17
2	París	4	1	4	9
3	Berlín	3	6	7	7
4	Madrid	2	7	11	11
5	Munich	8	5	5	5
6	Amsterdam	7	3	10	8
7	Frankfurt	6	4	14	12
8	Estocolmo	12	12	2	3
9	Barcelona	5	8	18	13
10	Bruselas	10	15	8	15
11	Viena	15	16	6	2
12	Copenhague	20	13	3	1
13	Milán	9	10	22	19
14	Hamburgo	16	17	9	6
15	Lyon	18	9	15	21
16	Praga	13	23	12	14
17	Lisboa	14	18	16	18
18	Dublín	19	14	17	10
19	Varsovia	11	21	25	22
20	Manchester	21	11	21	16
21	Helsinki	24	22	13	4
22	Roma	22	19	19	24
23	Budapest	17	24	23	23
24	Glasgow	23	20	20	20
25	Atenas	25	25	24	25

Fuente: Elaboración propia a partir de las principales clasificaciones internacionales de ciudades.

En la dimensión de Economía y mercado laboral, Madrid alcanza la segunda posición del ranking, mejorando una posición respecto al de 2012, a pesar de la situación económica actual. Se sitúa, de esta forma, exclusivamente por detrás de Londres, y por delante de otros centros económicos destacados como Berlín, París, Frankfurt o Barcelona. Destaca el buen desempeño de la Ciudad en esta dimensión, quedando entre los diez primeros en once de los quince indicadores que la componen. Las mejores valoraciones se obtienen en “Disponibilidad de

espacios de oficinas”, “Cualificación Personal” y “Población en 2020”, en las que Madrid se encuentra entre las tres primeras ciudades europeas. Estos incrementos pueden ser parte de los indicios de un proceso de mejora económica que se estaría reflejando en las últimas previsiones del PIB para Madrid. No obstante, se muestra un deterioro en los indicadores de “Tasa de paro” y “Nivel salarial”.

En la dimensión de Transporte y comunicaciones, Madrid ocupa la 7ª posición en el ranking, por detrás de París, Londres, Ámsterdam, Frankfurt, Múnich y Berlín, subiendo un escalón con respecto al año anterior. Este avance se presenta a pesar del menor dinamismo de la llegada de viajeros al aeropuerto de Madrid Barajas, que registra una tasa de variación negativa, si bien más baja que la del año anterior. Esto sitúa a Madrid en el puesto 23 de la clasificación en este indicador, uno por encima del alcanzado en 2012. Se muestra un mantenimiento en cuanto al “Tráfico total de pasajeros” y las comunicaciones, recogidas a través del indicador de “Accesibilidad”, que se sitúan en las posiciones 5 y 6, respectivamente.

El desempeño de Madrid en el ranking de Sociedad del Conocimiento se mantiene con respecto a los años anteriores, ocupando un nivel intermedio en la clasificación. Se sitúa, de esta manera, en la 11ª posición, inmediatamente por detrás de Ámsterdam y por delante de Praga. En materia de inversión en I+D, la Ciudad registra una caída del 3% con respecto al anterior ranking. No obstante, Madrid mantiene su posición en relación al año anterior en términos de gasto en I+D, ocupando el puesto 16, por encima de Roma y Lisboa. Por otro lado, en lo que se refiere al peso relativo del personal investigador en el total de ocupados, la Ciudad sube dos escalones con respecto al año anterior, pasando a ocupar el 8º puesto.

En lo relativo a dimensión de calidad de vida, la Ciudad de Madrid alcanza la 11ª posición, un puesto por encima del año anterior. La razón de esta subida son los mejores registros correspondientes a los indicadores de “Calidad del aire”, donde Madrid sube siete escalones pasando a ocupar el puesto 14, y “Calidad de vida”, elaborado por Mercer, en el que se produce la mejora más destacada situándose en la posición 11. En tanto, el indicador de “Ciudades más habitables” se mantiene constante, ocupando el octavo puesto en la clasificación.

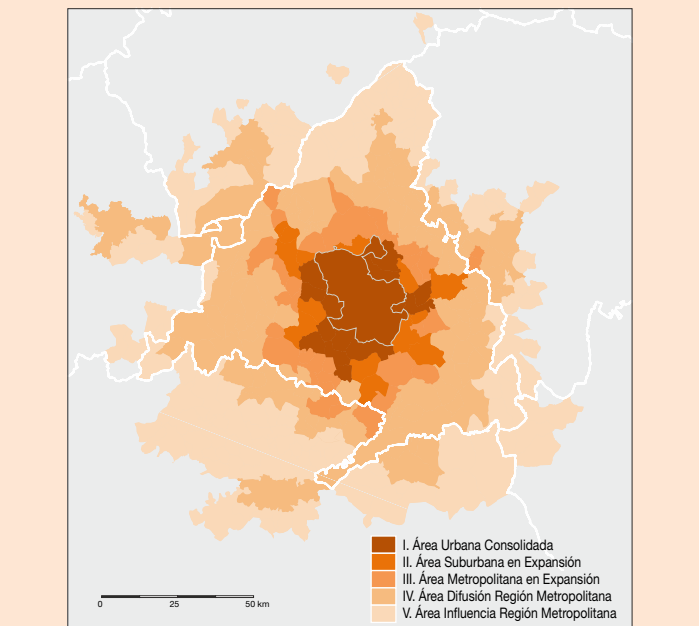
Dimensión territorial y socioeconómica de la región metropolitana de Madrid

La dimensión metropolitana de Madrid se ha analizado a través del concepto de “región metropolitana” que, además de las áreas metropolitanas centrales más consolidadas, incluye las zonas de irradiación o influencia que rebasan los límites administrativos de la Comunidad.

Siguiendo un esquema radio-concéntrico, se distinguen cinco áreas. El área central concentra el grueso de la población y actividades económicas, así como centraliza las funciones de alto rango y la red de comunicaciones. Las áreas intermedias, segunda y tercera, protagonizan el mayor crecimiento demográfico y urbano de la última década. El proceso de metropolización es más difuso en las áreas periféricas, donde se prolongan los corredores metropolitanos o integran otras aglomeraciones urbanas surgidas en el entorno de las capitales provinciales.

La Región metropolitana dibuja un espacio socioeconómico complejo, diverso y en constante transformación. La distribución de la población está polarizada: el Área Urbana Consolidada concentra el 68,5% de la población, en un espacio que tan sólo representa el 7,9% de la Región metropolitana, lo cual eleva la densidad a más de 4.000 habitantes por kilómetro cuadrado (frente a los 46 habitantes del área más periférica). Sin embargo, el mayor dinamismo demográfico se produce en las áreas metropolitanas intermedias y periféricas, lo cual se traduce en una estructura de edades más joven. Así, en el periodo 2001-

Región Metropolitana de Madrid



Fuente: Elaboración propia

2012, la tercera área incrementó su población en un 85,4%, muy por encima de la media de la Región metropolitana, 23,6%, o el crecimiento de la primera área, 12,7%.

La distribución de la producción está aún más polarizada. El 60% del PIB generado en la Región metropolitana se concentra en la Ciudad de Madrid, y si se considera el conjunto de municipios centrales del área I y II esta proporción se eleva al 86,7%. El reducido peso del resto de áreas se explica por la localización más difusa de las actividades económicas, así como la mayor especialización residencial. El empleo sigue un patrón similar. La capital madrileña es el gran centro de empleo, con una ratio de 680 afiliados por cada 1.000 residentes. Esta proporción se reduce considerablemente a medida que nos alejamos de la capital, hasta los 207 afiliados del área más periférica.

En cuanto a la distribución sectorial, la economía de la Región metropolitana está intensamente especializada en el sector servicios, que representa el 85,3% de los afiliados en 2012. Le sigue a gran distancia la industria y la construcción (8,3% y 5,9%, respectivamente), mientras que la agricultura es una actividad residual (0,5%). Esta distribución no es homogénea, así el predominio de los servicios decrece sensiblemente desde el centro (88,3% en el Área I) a la periferia (57,6% en el Área V). El peso relativo de la industria es significativamente más alto en la tercera y quinta áreas (18,8% y 22,9%, respectivamente) y tiene una menor presencia en el área central (6,4%).

La intensa movilidad de la población es una de las principales características que define la Región metropolitana. El elevado número de entradas de trabajadores y estudiantes en la Ciudad de Madrid revela su función de gran centro de atracción metropolitana. Las áreas centrales acaparan el 80% de los desplazamientos diarios de trabajadores y estudiantes en la Región Metropolitana (más de dos millones de personas).

La mayoría de los habitantes de Europa viven y trabajan en regiones metropolitanas. Con más de siete millones de habitantes la Región Metropolitana madrileña ostenta el primer puesto en la jerarquía española, seguida de Barcelona y Valencia (5,5 y 2,6 millones, respectivamente). En la UE, la metrópoli madrileña sobresale por el espectacular crecimiento demográfico (junto a Londres, los dos únicos ejemplos que incrementaron en más de un millón su población en el periodo 2003-2012) o por funciones de alto rango internacional como el transporte aéreo.



José Antonio Herce
Director Asociado,
Analistas Financieros
Internacionales

Ranking de Ciudades Europeas 2013

Las nuevas coordenadas históricas exigen redoblar los esfuerzos en la gestión promocional de las ciudades, identificando las potencialidades de mejora y la comprensión de sus puntos débiles, dado el riesgo que suponen las nuevas tendencias de ordenación económica internacional.

En el caso de Madrid, mientras que su dinamismo económico se encuentra avalado por las clasificaciones, también presenta ciertos márgenes de mejora en lo que concierne a la extensión de la Sociedad del conocimiento o a la Calidad de vida.



Antonio Moreno,
Catedrático de Geografía
Humana, Universidad
Autónoma de Madrid

El área metropolitana de Madrid

La eclosión histórica de las áreas metropolitanas, como ámbitos funcionalmente muy dinámicos y que sobrepasaban las demarcaciones locales (e incluso provinciales o regionales), puso de relieve la insuficiencia de la jerarquía administrativo-territorial preexistente y la necesidad de establecer un escalón intermedio.

En los análisis geográficos son bien conocidos males que aquejan con frecuencia a áreas como las metropolitanas: desbordamientos de los “permeables” límites administrativos municipales por fenómenos como la movilidad (e. g. los llamados free riders), las externalidades espaciales (económicas, ambientales, sociales, etc.) que se manifiestan como derrames (spillovers) entre circunscripciones, efectos de borde causados por artificiosas barreras, etc.

Una primera propuesta para la sociedad y los poderes públicos radica en generar conocimiento territorial que aporte análisis periódicos de la situación y de los cambios territoriales. Una segunda proposición, más ambiciosa, estribaría en instituir fórmulas administrativas renovadas y eficaces de coordinación / regulación de las acciones y dinámicas territoriales.

Este documento y el informe completo están disponibles en: www.madrid.es/observatorioeconomico

Dirección y coordinación:
Bernardino Sanz Berzal, Análisis Socioeconómico - Dirección General de Estadística - Ayuntamiento de Madrid
Diego Vizcaino Delgado, Afi - Consultores de las Administraciones Públicas

B

BARÓMETRO DE ECONOMÍA DE LA CIUDAD DE MADRID

39

1º TRIMESTRE 2014

ANÁLISIS SOCIOECONÓMICO

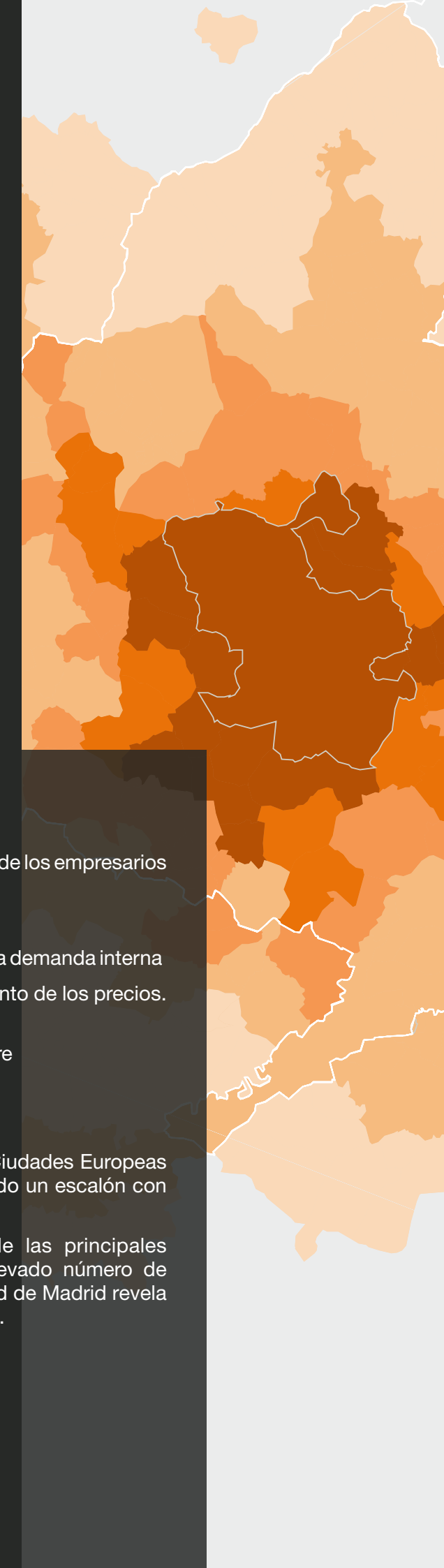
CLAVES EN ESTE NÚMERO

Análisis de coyuntura

- ✓ Mejora tanto la confianza de los consumidores como de los empresarios en la recuperación de la economía
- ✓ El turismo experimenta un importante crecimiento
- ✓ El mercado exterior sigue paliando la contracción de la demanda interna
- ✓ Se confirma la tendencia de relajación en el crecimiento de los precios. El IPC llegó a caer al -0,2% en octubre.
- ✓ Caída del número de parados registrados en Diciembre

Monográficos

- ✓ Madrid se sitúa en la 4ª posición en el ranking de Ciudades Europeas 2013 por detrás de Londres, París y Berlín, subiendo un escalón con respecto al año anterior.
- ✓ La intensa movilidad de la población es una de las principales características de la Región metropolitana. El elevado número de entradas de trabajadores y estudiantes en la Ciudad de Madrid revela su función de gran centro de atracción metropolitana.



Precios y salarios

El cuarto trimestre ha confirmado las tendencias de relajación en el crecimiento de los precios. La tasa de variación interanual del IPC llegó a registrar en octubre un descenso del -0,2%, un dato negativo que no se observaba desde el verano de 2009.

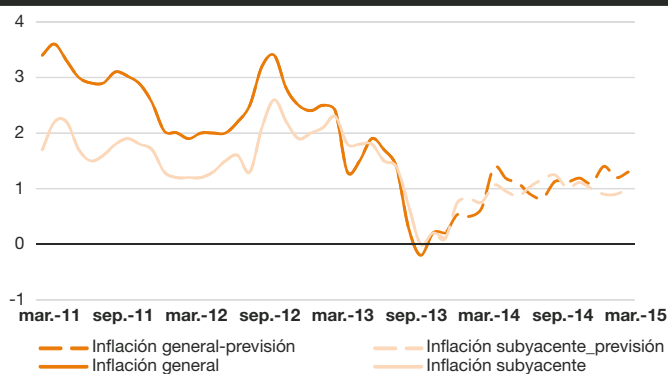
La inflación subyacente –tasa de crecimiento de los precios que excluye ciertos alimentos y materias primas del índice de cálculo– ha seguido la misma tendencia que la inflación general, sin observarse importantes diferencias en las tasas interanuales. En 2014 se espera que se produzca un incremento continuado de precios, conforme la demanda se vaya recuperando, aunque no superará el umbral del 1,5%, siempre y cuando se mantengan las condiciones previstas en la demanda y en los costes y no se produzcan modificaciones sustanciales de imposición indirecta.

Por ramas productivas, los bienes integrados en el grupo de 'Bebidas alcohólicas y tabaco' presentan el mayor crecimiento, del 5,5% en tasa interanual, seguido de la 'Enseñanza', que reduce, eso sí, el ritmo de incremento de precios hasta el 4,1%, tras haber encadenado once meses con tasas por encima del 11%. La mayor caída se observa en la rúbrica de 'Comunicaciones', que disminuye un 6,6%.

La evolución que dibuja el Índice de Precios Industriales (IPRI) muestra la tendencia al estancamiento, en línea con el índice general. Tras el repunte experimentado en el tercer trimestre, los precios se han vuelto a relajar en los últimos meses del año. En términos interanuales, diciembre cerró con una tasa del 1,1%, cinco décimas por debajo de la media del año.

La moderación de los costes laborales se ha dejado sentir en 2013 con mayor intensidad en el conjunto de España que en la Comunidad de Madrid. En el tercer trimestre, el coste laboral en la región ascendió a 2.842,8 euros por trabajador, 177 euros menos que el pasado trimestre.

IPC general y subyacente en la Comunidad de Madrid (tasa de variación interanual en %)



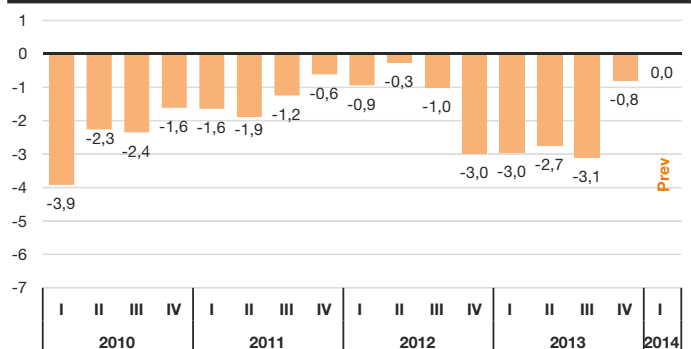
*Nota: Las líneas discontinuas corresponden a predicciones
Fuente: INE y Afi.

Mercado de trabajo

La población activa de la Ciudad de Madrid se redujo en un 4,8% en términos interanuales, lo que supone 77.300 activos menos. Esta caída es menor que la registrada el trimestre anterior, cuando la población activa cayó un 6,9% interanual, siendo el mayor descenso presentado durante el año.

La afiliación en la Ciudad de Madrid se eleva en diciembre de 2013 hasta las 1.671.105 personas. Un nivel que, aunque es inferior al registrado el mismo mes del año anterior (0,8%), se sitúa por encima del nivel medio del año 2013. El ritmo de destrucción del empleo se sitúa en un -2,3%, evidenciando una cierta aceleración de esta evolución negativa en el último trimestre.

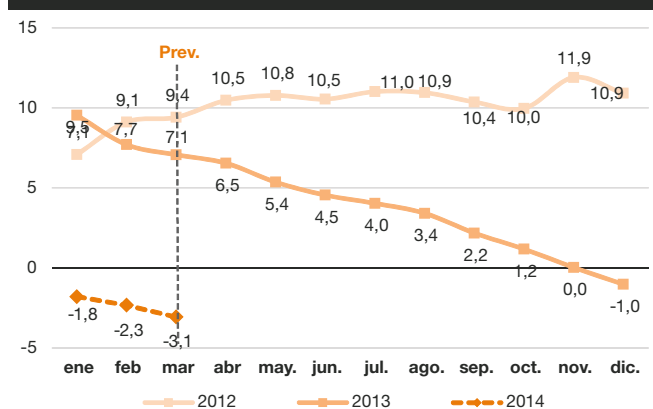
Previsión trimestral de afiliados en la Ciudad de Madrid (tasa interanual en %)



Previsión: ITR de 2014
Fuente: D. G. de Estadística del Ayto. de Madrid T. Gral. de la Seg. Social y Afi

El número de parados registrados asciende a 247.000 personas en diciembre de 2013. Así se alcanza un crecimiento anual del 4,2% con respecto al acumulado del año anterior. En diciembre de 2013, se produce la primera reducción en el número de parados desde junio de 2011, situándose en el 1%.

Previsión mensual de los parados registrados en la Ciudad de Madrid (tasa interanual en %)



Previsión: enero-marzo 2014
Fuente: D. G. de Estadística del Ayuntamiento de Madrid SPEE y Afi

Ranking de Ciudades Europeas 2013

Madrid se sitúa en el Ranking de Ciudades Europeas 2013 como la cuarta gran metrópoli europea, únicamente por detrás de Londres, París y Berlín. De esta forma, Madrid mejora un puesto respecto a 2012, en detrimento de Frankfurt que baja de la cuarta a la séptima posición. Múnich y Ámsterdam, por su parte, suben dos escalones, hasta el quinto y sexto respectivamente, en tanto que Estocolmo, octava, pierde un peldaño. Barcelona, que se mantiene novena, y Bruselas, que sube al décimo lugar, completan el top ten.

RANKING DE CIUDADES EUROPEAS 2013

Ranking	CIUDAD	DIMENSION			
		1	2	3	4
1	Londres	1	2	1	17
2	París	4	1	4	9
3	Berlín	3	6	7	7
4	Madrid	2	7	11	11
5	Munich	8	5	5	5
6	Amsterdam	7	3	10	8
7	Frankfurt	6	4	14	12
8	Estocolmo	12	12	2	3
9	Barcelona	5	8	18	13
10	Bruselas	10	15	8	15
11	Viena	15	16	6	2
12	Copenhague	20	13	3	1
13	Milán	9	10	22	19
14	Hamburgo	16	17	9	6
15	Lyon	18	9	15	21
16	Praga	13	23	12	14
17	Lisboa	14	18	16	18
18	Dublín	19	14	17	10
19	Varsovia	11	21	25	22
20	Manchester	21	11	21	16
21	Helsinki	24	22	13	4
22	Roma	22	19	19	24
23	Budapest	17	24	23	23
24	Glasgow	23	20	20	20
25	Atenas	25	25	24	25

Fuente: Elaboración propia a partir de las principales clasificaciones internacionales de ciudades

En la dimensión de Economía y mercado laboral, Madrid alcanza la segunda posición del ranking, mejorando una posición respecto al de 2012, a pesar de la situación económica actual. Se sitúa, de esta forma, exclusivamente por detrás de Londres, y por delante de otros centros económicos destacados como Berlín, París, Frankfurt o Barcelona. Destaca el buen desempeño de la Ciudad en esta dimensión, quedando entre los diez primeros en once de los quince indicadores que la componen. Las mejores valoraciones se obtienen en “Disponibilidad de

espacios de oficinas”, “Cualificación Personal” y “Población en 2020”, en las que Madrid se encuentra entre las tres primeras ciudades europeas. Estos incrementos pueden ser parte de los indicios de un proceso de mejora económica que se estaría reflejando en las últimas previsiones del PIB para Madrid. No obstante, se muestra un deterioro en los indicadores de “Tasa de paro” y “Nivel salarial”.

En la dimensión de Transporte y comunicaciones, Madrid ocupa la 7ª posición en el ranking, por detrás de París, Londres, Ámsterdam, Frankfurt, Múnich y Berlín, subiendo un escalón con respecto al año anterior. Este avance se presenta a pesar del menor dinamismo de la llegada de viajeros al aeropuerto de Madrid Barajas, que registra una tasa de variación negativa, si bien más baja que la del año anterior. Esto sitúa a Madrid en el puesto 23 de la clasificación en este indicador, uno por encima del alcanzado en 2012. Se muestra un mantenimiento en cuanto al “Tráfico total de pasajeros” y las comunicaciones, recogidas a través del indicador de “Accesibilidad”, que se sitúan en las posiciones 5 y 6, respectivamente.

El desempeño de Madrid en el ranking de Sociedad del Conocimiento se mantiene con respecto a los años anteriores, ocupando un nivel intermedio en la clasificación. Se sitúa, de esta manera, en la 11ª posición, inmediatamente por detrás de Ámsterdam y por delante de Praga. En materia de inversión en I+D, la Ciudad registra una caída del 3% con respecto al anterior ranking. No obstante, Madrid mantiene su posición en relación al año anterior en términos de gasto en I+D, ocupando el puesto 16, por encima de Roma y Lisboa. Por otro lado, en lo que se refiere al peso relativo del personal investigador en el total de ocupados, la Ciudad sube dos escalones con respecto al año anterior, pasando a ocupar el 8º puesto.

En lo relativo a dimensión de calidad de vida, la Ciudad de Madrid alcanza la 11ª posición, un puesto por encima del año anterior. La razón de esta subida son los mejores registros correspondientes a los indicadores de “Calidad del aire”, donde Madrid sube siete escalones pasando a ocupar el puesto 14, y “Calidad de vida”, elaborado por Mercer, en el que se produce la mejora más destacada situándose en la posición 11. En tanto, el indicador de “Ciudades más habitables” se mantiene constante, ocupando el octavo puesto en la clasificación.

ANÁLISIS DE COYUNTURA DE LA CIUDAD DE MADRID

Entorno y perspectivas

El episodio de inestabilidad reciente en algunos mercados emergentes amenaza con comprometer la recuperación de las principales economías desarrolladas, en un momento en el que el dinamismo de la demanda externa continúa siendo clave para afianzar el crecimiento de la actividad económica. No obstante, los últimos datos de actividad de 2013 están sorprendiendo al alza y no se descarta que en regiones como el área euro el PIB del cuarto trimestre crezca a la tasa más elevada de los últimos ejercicios. En esta ocasión, el avance de la actividad se apoyará no solo en el tirón de la demanda de países como Alemania, sino también en el crecimiento del gasto en países periféricos como España.

En España, se están completando con éxito las operaciones de reestructuración del sistema financiero y se observa un proceso de recuperación de la demanda doméstica y de drenaje del sector exterior al crecimiento. Se confirma el avance trimestral del PIB español en el tercer trimestre (0,1% trimestral) y lo hace además revelando el primer incremento trimestral del consumo de las familias y de la demanda doméstica desde el segundo trimestre de 2010. Por su parte, La Comunidad de Madrid ha venido registrando tasas de crecimiento interanuales negativas del PIB durante todos los trimestres de 2013. A pesar de ello, se observa una clara tendencia de relajación en el ritmo de descenso, augurándose tasas interanuales positivas a mediados de 2014.

El cuadro macroeconómico de España elaborado por el Centro de Predicción Económica el año 2014 se saldará con un crecimiento del consumo privado, y una atenuación muy marcada de la caída en el consumo público y en la formación bruta de capital, que registrarán caídas del -0,7% y del -0,8%. Las previsiones de crecimiento del PIB de la ciudad de Madrid sitúan el crecimiento en un 1,2%.

Cuadro macroeconómico de la Ciudad de Madrid (variación interanual en %)

	2013	2014	2015
PIB	-1,2	1,0	2,3
Consumo privado	-2,6	0,2	1,6
Consumo público	-2,4	-0,7	1,0
FBCF	-6,2	-0,8	1,3
Exportaciones	5,5	5,4	6,2
Importaciones	-0,7	2,4	4,2

Fuente: Instituto L.R.Klein-Centro Stone para Ayuntamiento de Madrid (Diciembre 2013)

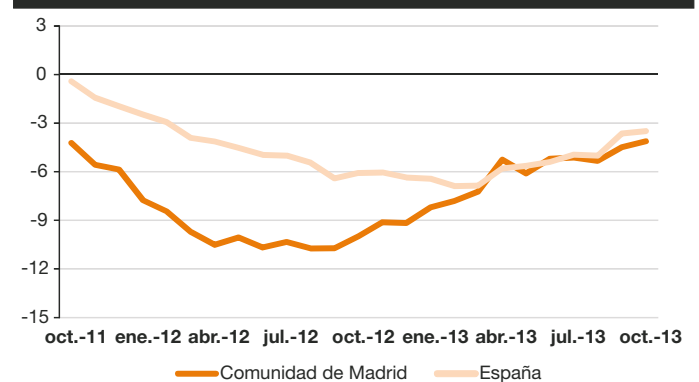
Actividades productivas

Industria

En el tercer trimestre de 2013 vuelve a repetirse la disminución del ritmo de decrecimiento del Índice de Producción Industrial (IPI) en la Comunidad de Madrid Por destino económico de los bienes, las mayores caídas se observan, en bienes de consumo y bienes intermedios, con variaciones medias anuales de 6,4% y 11,6% respectivamente. La amplitud de la caída en la Comunidad es mayor que en el conjunto nacional, aunque la ralentización en el ritmo de caída ha sido mayor en la región.

La afiliación de trabajadores a la Seguridad Social en las empresas de la Ciudad de Madrid cayó un 2,9% en septiembre de 2013, ascendiendo a un total de 74.515 afiliados, casi 250 personas más que las registradas en el segundo trimestre de 2013.

Índice de producción industrial (tasa media anual en %)



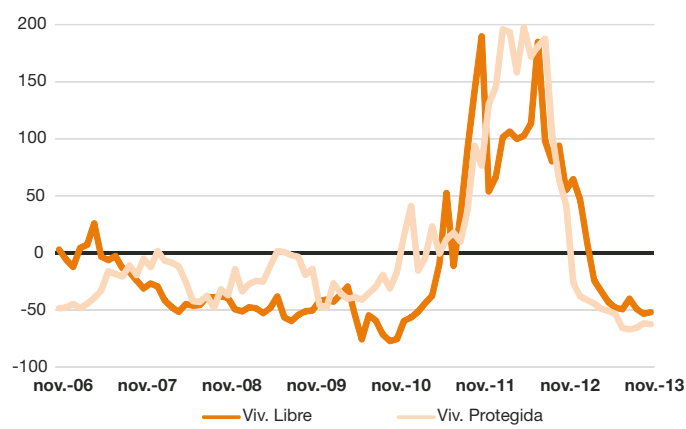
Fuente: INE

Construcción y mercado inmobiliario

Las licencias urbanísticas autorizadas por el Área de Urbanismo y Vivienda del Ayuntamiento de Madrid han vuelto a registrar un importante descenso, hecho que pone de relieve, una vez más, la continuidad del ajuste que sigue azotando al sector. La caída media del trimestre ronda el 53%, aunque en octubre y noviembre se registraron los mayores descensos, superiores al 70%, alcanzando sendos máximos históricos. En términos absolutos, el número de licencias se redujo en 5.907 licencias en el periodo que transcurre entre enero y noviembre de 2013, con respecto al mismo periodo de 2012.

Atendiendo a la distribución territorial de las licencias por modalidades, en el distrito de Vicalvaro se concentró el grueso de licencias para viviendas

Licencias de viviendas de nueva edificación. Libres y protegidas (tasa media anual en %)



Fuente: Área de Gobierno de Urbanismo y Vivienda. Ayuntamiento de Madrid

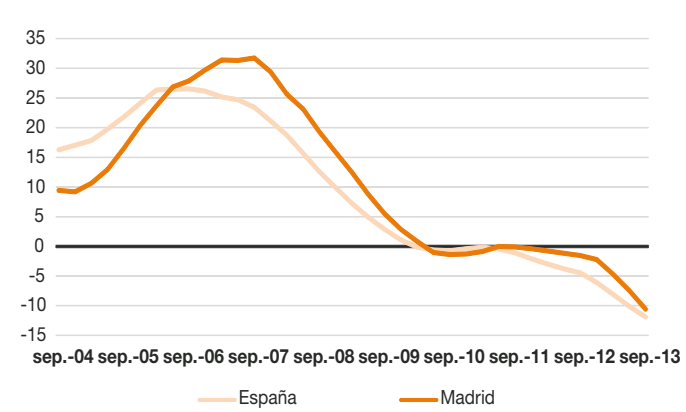
protegidas, cerca del 90%, mientras que los nuevos desarrollos urbanísticos de vivienda libre se repartieron entre Moncloa-Aravaca, Chamberí, Villa de Vallecas y, en menor medida, en Barajas.

Sistema financiero

El número de sucursales bancarias en activo de la Ciudad de Madrid se reduce en el tercer trimestre de 2013 un 9% en términos interanuales, presentando una aceleración de la caída frente a los trimestres anteriores.

Por otra parte, el crecimiento de los depósitos en manos de entidades financieras aún no se ha transmitido al crédito. El elevado endeudamiento, la morosidad y la continuidad del proceso de recapitalización de las entidades financieras siguen obstaculizando la fluidez de financiación de la economía real. En septiembre de 2013, el volumen total de crédito de la Ciudad de Madrid alcanzó los 360,7 mil millones de euros, un 13,5% menos que el mismo mes del año anterior.

Evolución del crédito al sector privado (tasa media anual en %)



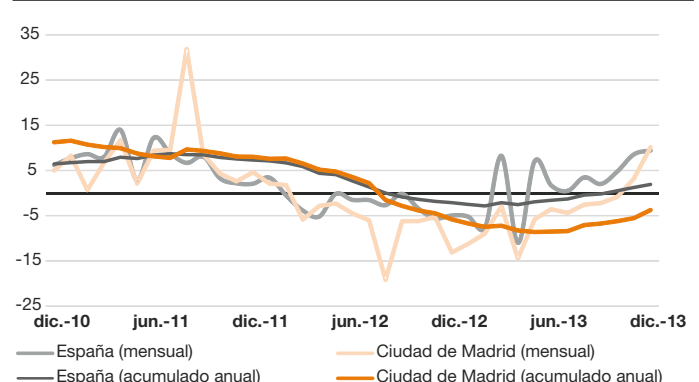
Fuente: Banco de España

Turismo

En el último trimestre del año el turismo ha tenido un mejor comportamiento, de la mano del turismo doméstico, que representa más del 60% del total de viajeros recibidos por la Ciudad de Madrid. Esta mejora se produce a pesar de la persistencia de las dificultades para recuperar el mercado extranjero, circunstancia que se refleja en la caída del tráfico aéreo del aeropuerto de Barajas y, asimismo, en la falta de trasvase de turistas de destinos con inestabilidad política y el efecto de la crisis sobre ciertos mercados tradicionales.

Los últimos datos disponibles de la oferta hotelera de la Ciudad de Madrid muestran un aumento del número de plazas en un 2,7% interanual en el cuarto trimestre de 2013, mayor que el observado durante el trimestre anterior. De esta forma, los últimos meses del año han marcado máximos en esta serie, con un total de 82.313 plazas en promedio trimestral. No obstante, las tasas de crecimiento se mantienen en los niveles de principios del 2012, lo que muestra una desaceleración del ritmo de crecimiento detectado durante 2011 y 2012.

Pernoctaciones en hoteles (tasa interanual en %)



Fuente: Encuesta de Ocupación Hotelera (EOH). INE

Transporte

La dinámica del tráfico aéreo a lo largo de los once primeros meses de 2013 continúa siendo de descenso en términos interanuales, con una tasa anual del -12,9% hasta noviembre. Esta caída se debe tanto a un descenso en los pasajeros internacionales como nacionales, aunque es el tráfico doméstico el que registra una mayor caída en volumen.

El uso del transporte urbano en la Ciudad de Madrid, ha caído un 4% interanual hasta noviembre. El Metro es el transporte que más acusa la caída, con una disminución del 7,9%, mientras que los registros del transporte en autobús y de la red de Cercanías sufren caídas sensiblemente menores, en ambos casos inferiores al 1%.

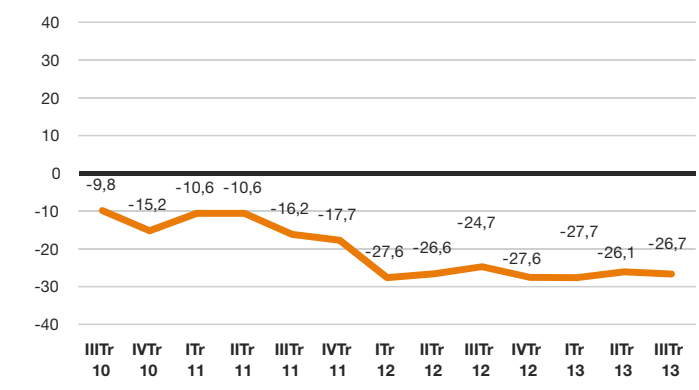
Dinámica empresarial

La situación de la dinámica empresarial de la ciudad en el tercer trimestre de 2013, medida en términos de creación neta de sociedades mercantiles, sufre un empeoramiento con respecto a periodos anteriores. Así, en el tercer trimestre de 2013 el saldo neto cayó un 35,6% con respecto al trimestre anterior y un 10,8% interanual, situándose en las 524 sociedades.

La confianza empresarial registra, para el cuarto trimestre de 2013, una mejora importante con respecto a la evolución observada en los últimos años. A pesar de que el indicador de confianza empresarial se mantiene en valores negativos, mostrando aún los efectos del estancamiento de la economía española, su valor se sitúa muy por encima de los presentados en trimestres anteriores. De esta manera, el índice se posiciona en el nivel que se alcanzaba a principios de 2011 y mejora quince puntos con respecto al trimestre anterior.

Las perspectivas de los empresarios para 2014 muestran una mejora general con respecto al actual en todas las áreas. En los beneficios y la facturación viene impulsada por la industria principalmente, aunque el sector servicios muestra valores positivos. Los precios, a pesar de seguir manteniendo valores negativos, muestran expectativas de mejora intensas para el próximo trimestre, reduciendo la caída a menos de la mitad de este trimestre. Por último, las perspectivas para el empleo del próximo trimestre muestran una mejora importante con respecto a los valores actuales, reduciendo la caída a un tercio de la registrada en el trimestre actual.

Indicador de confianza empresarial. Ciudad de Madrid



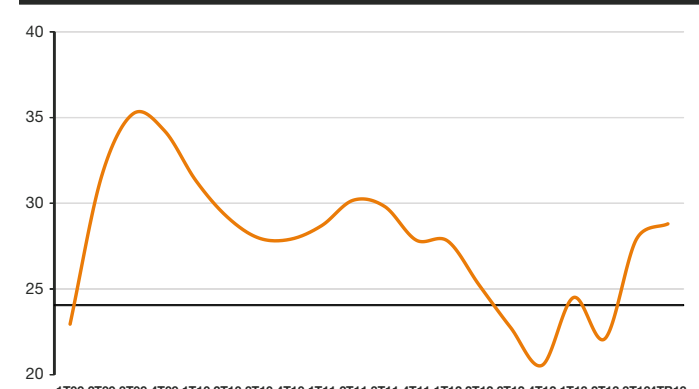
Fuente: Encuesta de Confianza Empresarial. Análisis Socioeconómico. Área de Gobierno de Economía, Hacienda y Administración Pública del Ayuntamiento de Madrid.

Demanda

En el tercer trimestre de 2013, el índice general del comercio minorista para la Ciudad de Madrid registró caídas alrededor del 8%, en línea con lo observado en los trimestres anteriores. No obstante, la evolución muestra una moderación en el descenso que se une a los que paralelamente vienen reflejándose en otros indicadores económicos.

Por su parte, el Índice de Confianza del Consumidor de la Ciudad de Madrid volvió a aumentar, situándose 8,3 puntos por encima de los niveles registrados el mismo trimestre del pasado año.

Índice de Confianza del consumidor madrileño



Fuente: Área de Gobierno de Economía, Empleo y Participación Ciudadana del Ayuntamiento de Madrid.

La tendencia de la inversión productiva muestra un comportamiento similar al reflejado por los índices de producción industrial. Realizando una comparativa con el total nacional, se observa un proceso similar de ralentización de las caídas presentadas desde principios de año. En el mes de octubre la tasa de la Comunidad de Madrid converge a la registrada por el conjunto nacional, que presenta una caída del 1,7% en media anual.

La apertura de la Comunidad de Madrid al mercado mundial de bienes y servicios se une al incremento de competitividad, facilitando un extraordinario dinamismo exportador. Por otra parte, la congelación de la demanda interior contribuye a caídas en las importaciones, contribuyendo de nuevo positivamente al saldo comercial. En los últimos doce meses hasta octubre de 2013 (último dato disponible) el monto acumulado de las exportaciones ascendió a 30.706 millones de euros, 3.500 más que el mismo mes del año anterior, y que en términos de variación interanual describe un destacado crecimiento del 13,0%, dos puntos porcentuales más que en septiembre.

Precios y salarios

El cuarto trimestre ha confirmado las tendencias de relajación en el crecimiento de los precios. La tasa de variación interanual del IPC llegó a registrar en octubre un descenso del -0,2%, un dato negativo que no se observaba desde el verano de 2009.

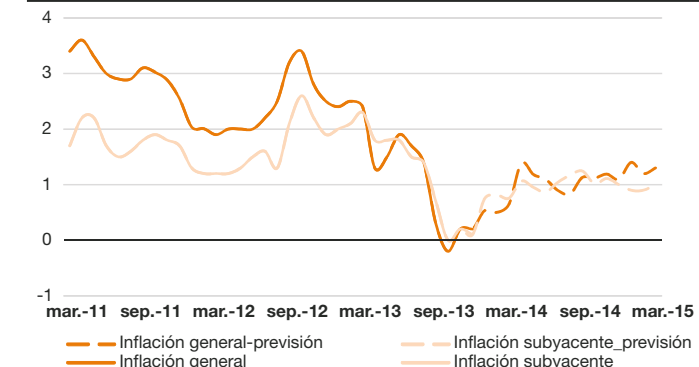
La inflación subyacente –tasa de crecimiento de los precios que excluye ciertos alimentos y materias primas del índice de cálculo– ha seguido la misma tendencia que la inflación general, sin observarse importantes diferencias en las tasas interanuales. En 2014 se espera que se produzca un incremento continuado de precios, conforme la demanda se vaya recuperando, aunque no superará el umbral del 1,5%, siempre y cuando se mantengan las condiciones previstas en la demanda y en los costes y no se produzcan modificaciones sustanciales de imposición indirecta.

Por ramas productivas, los bienes integrados en el grupo de 'Bebidas alcohólicas y tabaco' presentan el mayor crecimiento, del 5,5% en tasa interanual, seguido de la 'Enseñanza', que reduce, eso sí, el ritmo de incremento de precios hasta el 4,1%, tras haber encadenado once meses con tasas por encima del 11%. La mayor caída se observa en la rúbrica de 'Comunicaciones', que disminuye un 6,6%.

La evolución que dibuja el Índice de Precios Industriales (IPRI) muestra la tendencia al estancamiento, en línea con el índice general. Tras el repunte experimentado en el tercer trimestre, los precios se han vuelto a relajar en los últimos meses del año. En términos interanuales, diciembre cerró con una tasa del 1,1%, cinco décimas por debajo de la media del año.

La moderación de los costes laborales se ha dejado sentir en 2013 con mayor intensidad en el conjunto de España que en la Comunidad de Madrid. En el tercer trimestre, el coste laboral en la región ascendió a 2.842,8 euros por trabajador, 177 euros menos que el pasado trimestre.

IPC general y subyacente en la Comunidad de Madrid (tasa de variación interanual en %)



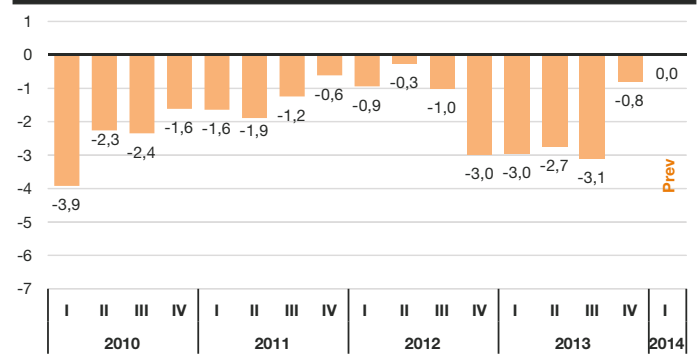
*Nota: Las líneas discontinuas corresponden a predicciones
Fuente: INE y Afi.

Mercado de trabajo

La población activa de la Ciudad de Madrid se redujo en un 4,8% en términos interanuales, lo que supone 77.300 activos menos. Esta caída es menor que la registrada el trimestre anterior, cuando la población activa cayó un 6,9% interanual, siendo el mayor descenso presentado durante el año.

La afiliación en la Ciudad de Madrid se eleva en diciembre de 2013 hasta las 1.671.105 personas. Un nivel que, aunque es inferior al registrado el mismo mes del año anterior (0,8%), se sitúa por encima del nivel medio del año 2013. El ritmo de destrucción del empleo se sitúa en un -2,3%, evidenciando una cierta aceleración de esta evolución negativa en el último trimestre.

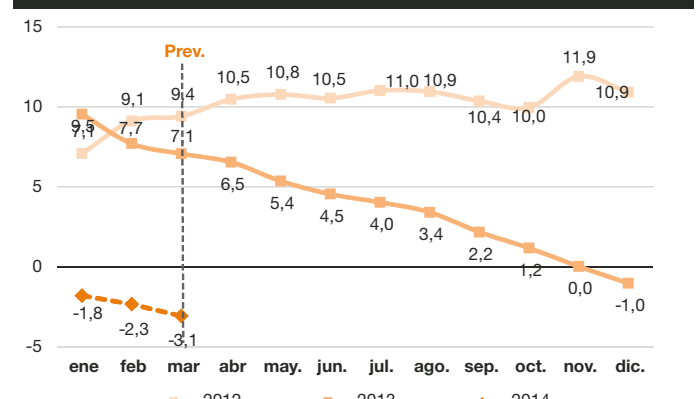
Previsión trimestral de afiliados en la Ciudad de Madrid (tasa interanual en %)



Previsión: ITR de 2014
Fuente: D. G. de Estadística del Ayto. de Madrid T. Gral. de la Seg. Social y Afi

El número de parados registrados asciende a 247.000 personas en diciembre de 2013. Así se alcanza un crecimiento anual del 4,2% con respecto al acumulado del año anterior. En diciembre de 2013, se produce la primera reducción en el número de parados desde junio de 2011, situándose en el 1%.

Previsión mensual de los parados registrados en la Ciudad de Madrid (tasa interanual en %)



Previsión: enero-marzo 2014
Fuente: D. G. de Estadística del Ayuntamiento de Madrid SPEE y Afi

Dimensión territorial y socioeconómica de la región metropolitana de Madrid

La dimensión metropolitana de Madrid se ha analizado a través del concepto de “región metropolitana” que, además de las áreas metropolitanas centrales más consolidadas, incluye las zonas de irradiación o influencia que rebasan los límites administrativos de la Comunidad.

Siguiendo un esquema radio-concéntrico, se distinguen cinco áreas. El área central concentra el grueso de la población y actividades económicas, así como centraliza las funciones de alto rango y la red de comunicaciones. Las áreas intermedias, segunda y tercera, protagonizan el mayor crecimiento demográfico y urbano de la última década. El proceso de metropolización es más difuso en las áreas periféricas, donde se prolongan los corredores metropolitanos o integran otras aglomeraciones urbanas surgidas en el entorno de las capitales provinciales.

La Región metropolitana dibuja un espacio socioeconómico complejo, diverso y en constante transformación. La distribución de la población está polarizada: el Área Urbana Consolidada concentra el 68,5% de la población, en un espacio que tan sólo representa el 7,9% de la Región metropolitana, lo cual eleva la densidad a más de 4.000 habitantes por kilómetro cuadrado (frente a los 46 habitantes del área más periférica). Sin embargo, el mayor dinamismo demográfico se produce en las áreas metropolitanas intermedias y periféricas, lo cual se traduce en una estructura de edades más joven. Así, en el periodo 2001-

2012, la tercera área incrementó su población en un 85,4%, muy por encima de la media de la Región metropolitana, 23,6%, o el crecimiento de la primera área, 12,7%.

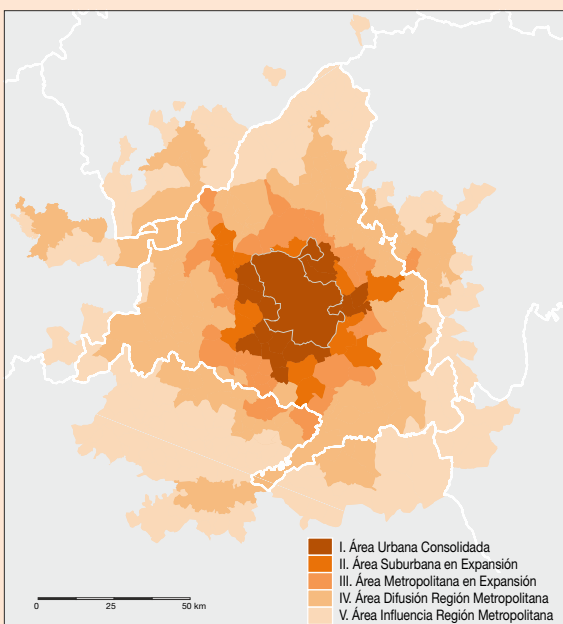
La distribución de la producción está aún más polarizada. El 60% del PIB generado en la Región metropolitana se concentra en la Ciudad de Madrid, y si se considera el conjunto de municipios centrales del área I y II esta proporción se eleva al 86,7%. El reducido peso del resto de áreas se explica por la localización más difusa de las actividades económicas, así como la mayor especialización residencial. El empleo sigue un patrón similar. La capital madrileña es el gran centro de empleo, con una ratio de 680 afiliados por cada 1.000 residentes. Esta proporción se reduce considerablemente a medida que nos alejamos de la capital, hasta los 207 afiliados del área más periférica.

En cuanto a la distribución sectorial, la economía de la Región metropolitana está intensamente especializada en el sector servicios, que representa el 85,3% de los afiliados en 2012. Le sigue a gran distancia la industria y la construcción (8,3% y 5,9%, respectivamente), mientras que la agricultura es una actividad residual (0,5%). Esta distribución no es homogénea, así el predominio de los servicios decrece sensiblemente desde el centro (88,3% en el Área I) a la periferia (57,6% en el Área V). El peso relativo de la industria es significativamente más alto en la tercera y quinta áreas (18,8% y 22,9%, respectivamente) y tiene una menor presencia en el área central (6,4%).

La intensa movilidad de la población es una de las principales características que define la Región metropolitana. El elevado número de entradas de trabajadores y estudiantes en la Ciudad de Madrid revela su función de gran centro de atracción metropolitana. Las áreas centrales acaparan el 80% de los desplazamientos diarios de trabajadores y estudiantes en la Región Metropolitana (más de dos millones de personas).

La mayoría de los habitantes de Europa viven y trabajan en regiones metropolitanas. Con más de siete millones de habitantes la Región Metropolitana madrileña ostenta el primer puesto en la jerarquía española, seguida de Barcelona y Valencia (5,5 y 2,6 millones, respectivamente). En la UE, la metrópoli madrileña sobresale por el espectacular crecimiento demográfico (junto a Londres, los dos únicos ejemplos que incrementaron en más de un millón su población en el periodo 2003-2012) o por funciones de alto rango internacional como el transporte aéreo.

Región Metropolitana de Madrid



Fuente: Elaboración propia

ANÁLISIS DE COYUNTURA DE LA CIUDAD DE MADRID

Entorno y perspectivas

El episodio de inestabilidad reciente en algunos mercados emergentes amenaza con comprometer la recuperación de las principales economías desarrolladas, en un momento en el que el dinamismo de la demanda externa continúa siendo clave para afianzar el crecimiento de la actividad económica. No obstante, los últimos datos de actividad de 2013 están sorprendiendo al alza y no se descarta que en regiones como el área euro el PIB del cuarto trimestre crezca a la tasa más elevada de los últimos ejercicios. En esta ocasión, el avance de la actividad se apoyará no solo en el tirón de la demanda de países como Alemania, sino también en el crecimiento del gasto en países periféricos como España.

En España, se están completando con éxito las operaciones de reestructuración del sistema financiero y se observa un proceso de recuperación de la demanda doméstica y de drenaje del sector exterior al crecimiento. Se confirma el avance trimestral del PIB español en el tercer trimestre (0,1% trimestral) y lo hace además revelando el primer incremento trimestral del consumo de las familias y de la demanda doméstica desde el segundo trimestre de 2010. Por su parte, La Comunidad de Madrid ha venido registrando tasas de crecimiento interanuales negativas del PIB durante todos los trimestres de 2013. A pesar de ello, se observa una clara tendencia de relajación en el ritmo de descenso, augurándose tasas interanuales positivas a mediados de 2014.

El cuadro macroeconómico de España elaborado por el Centro de Predicción Económica el año 2014 se saldrá con un crecimiento del consumo privado, y una atenuación muy marcada de la caída en el consumo público y en la formación bruta de capital, que registrarán caídas del -0,7% y del -0,8%. Las previsiones de crecimiento del PIB de la ciudad de Madrid sitúan el crecimiento en un 1,2%.

Cuadro macroeconómico de la Ciudad de Madrid (variación interanual en %)

	2013	2014	2015
PIB	-1,2	1,0	2,3
Consumo privado	-2,6	0,2	1,6
Consumo público	-2,4	-0,7	1,0
FBCF	-6,2	-0,8	1,3
Exportaciones	5,5	5,4	6,2
Importaciones	-0,7	2,4	4,2

Fuente: Instituto L.R.Klein-Centro Stone para Ayuntamiento de Madrid (Diciembre 2013)

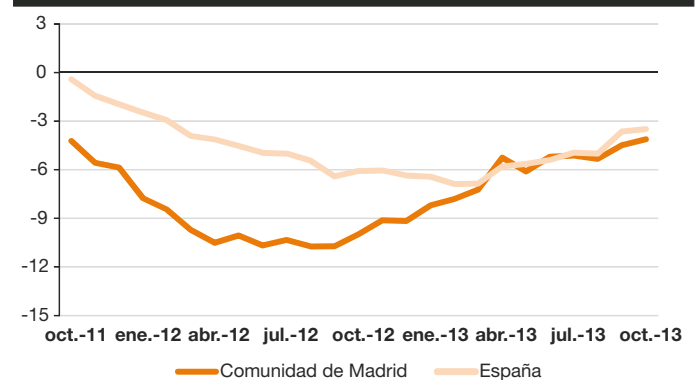
Actividades productivas

Industria

En el tercer trimestre de 2013 vuelve a repetirse la disminución del ritmo de decrecimiento del Índice de Producción Industrial (IPI) en la Comunidad de Madrid Por destino económico de los bienes, las mayores caídas se observan, en bienes de consumo y bienes intermedios, con variaciones medias anuales de 6,4% y 11,6% respectivamente. La amplitud de la caída en la Comunidad es mayor que en el conjunto nacional, aunque la ralentización en el ritmo de caída ha sido mayor en la región.

La afiliación de trabajadores a la Seguridad Social en las empresas de la Ciudad de Madrid cayó un 2,9% en septiembre de 2013, ascendiendo a un total de 74.515 afiliados, casi 250 personas más que las registradas en el segundo trimestre de 2013.

Índice de producción industrial (tasa media anual en %)



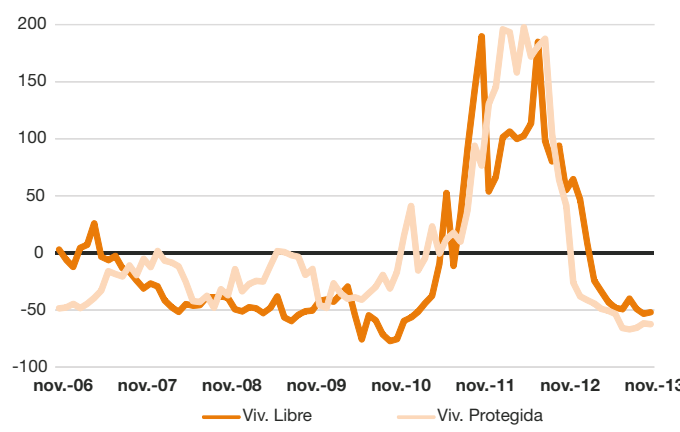
Fuente: INE

Construcción y mercado inmobiliario

Las licencias urbanísticas autorizadas por el Área de Urbanismo y Vivienda del Ayuntamiento de Madrid han vuelto a registrar un importante descenso, hecho que pone de relieve, una vez más, la continuidad del ajuste que sigue azotando al sector. La caída media del trimestre ronda el 53%, aunque en octubre y noviembre se registraron los mayores descensos, superiores al 70%, alcanzando sendos máximos históricos. En términos absolutos, el número de licencias se redujo en 5.907 licencias en el periodo que transcurre entre enero y noviembre de 2013, con respecto al mismo periodo de 2012.

Atendiendo a la distribución territorial de las licencias por modalidades, en el distrito de Vicalvaro se concentró el grueso de licencias para viviendas

Licencias de viviendas de nueva edificación. Libres y protegidas (tasa media anual en %)



Fuente: Área de Gobierno de Urbanismo y Vivienda. Ayuntamiento de Madrid

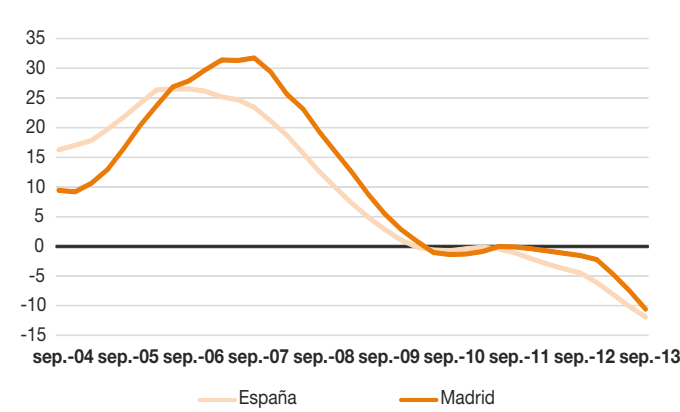
protegidas, cerca del 90%, mientras que los nuevos desarrollos urbanísticos de vivienda libre se repartieron entre Moncloa-Aravaca, Chamberí, Villa de Vallecas y, en menor medida, en Barajas.

Sistema financiero

El número de sucursales bancarias en activo de la Ciudad de Madrid se reduce en el tercer trimestre de 2013 un 9% en términos interanuales, presentando una aceleración de la caída frente a los trimestres anteriores.

Por otra parte, el crecimiento de los depósitos en manos de entidades financieras aún no se ha transmitido al crédito. El elevado endeudamiento, la morosidad y la continuidad del proceso de recapitalización de las entidades financieras siguen obstaculizando la fluidez de financiación de la economía real. En septiembre de 2013, el volumen total de crédito de la Ciudad de Madrid alcanzó los 360,7 mil millones de euros, un 13,5% menos que el mismo mes del año anterior.

Evolución del crédito al sector privado (tasa media anual en %)



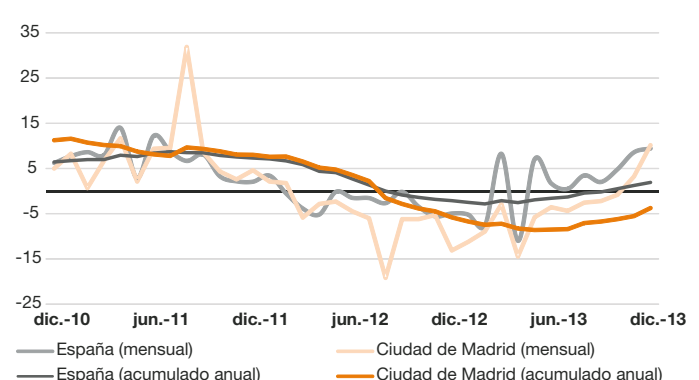
Fuente: Banco de España

Turismo

En el último trimestre del año el turismo ha tenido un mejor comportamiento, de la mano del turismo doméstico, que representa más del 60% del total de viajeros recibidos por la Ciudad de Madrid. Esta mejora se produce a pesar de la persistencia de las dificultades para recuperar el mercado extranjero, circunstancia que se refleja en la caída del tráfico aéreo del aeropuerto de Barajas y, asimismo, en la falta de trasvase de turistas de destinos con inestabilidad política y el efecto de la crisis sobre ciertos mercados tradicionales.

Los últimos datos disponibles de la oferta hotelera de la Ciudad de Madrid muestran un aumento del número de plazas en un 2,7% interanual en el cuarto trimestre de 2013, mayor que el observado durante el trimestre anterior. De esta forma, los últimos meses del año han marcado máximos en esta serie, con un total de 82.313 plazas en promedio trimestral. No obstante, las tasas de crecimiento se mantienen en los niveles de principios del 2012, lo que muestra una desaceleración del ritmo de crecimiento detectado durante 2011 y 2012.

Pernoctaciones en hoteles (tasa interanual en %)



Fuente: Encuesta de Ocupación Hotelera (EOH). INE

Transporte

La dinámica del tráfico aéreo a lo largo de los once primeros meses de 2013 continúa siendo de descenso en términos interanuales, con una tasa anual del -12,9% hasta noviembre. Esta caída se debe tanto a un descenso en los pasajeros internacionales como nacionales, aunque es el tráfico doméstico el que registra una mayor caída en volumen.

El uso del transporte urbano en la Ciudad de Madrid, ha caído un 4% interanual hasta noviembre. El Metro es el transporte que más acusa la caída, con una disminución del 7,9%, mientras que los registros del transporte en autobús y de la red de Cercanías sufren caídas sensiblemente menores, en ambos casos inferiores al 1%.

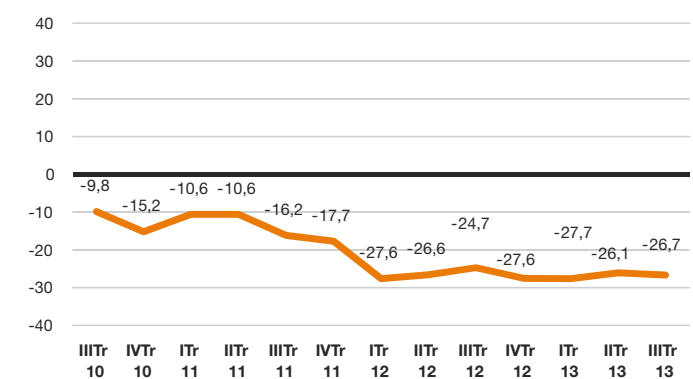
Dinámica empresarial

La situación de la dinámica empresarial de la ciudad en el tercer trimestre de 2013, medida en términos de creación neta de sociedades mercantiles, sufre un empeoramiento con respecto a periodos anteriores. Así, en el tercer trimestre de 2013 el saldo neto cayó un 35,6% con respecto al trimestre anterior y un 10,8% interanual, situándose en las 524 sociedades.

La confianza empresarial registra, para el cuarto trimestre de 2013, una mejora importante con respecto a la evolución observada en los últimos años. A pesar de que el indicador de confianza empresarial se mantiene en valores negativos, mostrando aún los efectos del estancamiento de la economía española, su valor se sitúa muy por encima de los presentados en trimestres anteriores. De esta manera, el índice se posiciona en el nivel que se alcanzaba a principios de 2011 y mejora quince puntos con respecto al trimestre anterior.

Las perspectivas de los empresarios para 2014 muestran una mejora general con respecto al actual en todas las áreas. En los beneficios y la facturación viene impulsada por la industria principalmente, aunque el sector servicios muestra valores positivos. Los precios, a pesar de seguir manteniendo valores negativos, muestran expectativas de mejora intensas para el próximo trimestre, reduciendo la caída a menos de la mitad de este trimestre. Por último, las perspectivas para el empleo del próximo trimestre muestran una mejora importante con respecto a los valores actuales, reduciendo la caída a un tercio de la registrada en el trimestre actual.

Indicador de confianza empresarial. Ciudad de Madrid



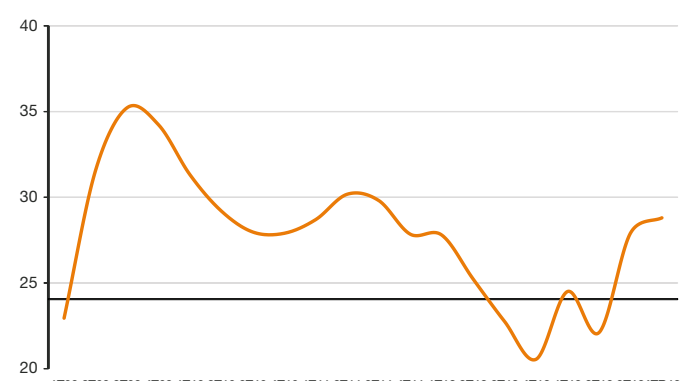
Fuente: Encuesta de Confianza Empresarial. Análisis Socioeconómico. Área de Gobierno de Economía, Hacienda y Administración Pública del Ayuntamiento de Madrid.

Demanda

En el tercer trimestre de 2013, el índice general del comercio minorista para la Ciudad de Madrid registró caídas alrededor del 8%, en línea con lo observado en los trimestres anteriores. No obstante, la evolución muestra una moderación en el descenso que se une a los que paralelamente vienen reflejándose en otros indicadores económicos.

Por su parte, el Índice de Confianza del Consumidor de la Ciudad de Madrid volvió a aumentar, situándose 8,3 puntos por encima de los niveles registrados el mismo trimestre del pasado año.

Índice de Confianza del consumidor madrileño



Fuente: Área de Gobierno de Economía, Empleo y Participación Ciudadana del Ayuntamiento de Madrid.

La tendencia de la inversión productiva muestra un comportamiento similar al reflejado por los índices de producción industrial. Realizando una comparativa con el total nacional, se observa un proceso similar de ralentización de las caídas presentadas desde principios de año. En el mes de octubre la tasa de la Comunidad de Madrid converge a la registrada por el conjunto nacional, que presenta una caída del 1,7% en media anual.

La apertura de la Comunidad de Madrid al mercado mundial de bienes y servicios se une al incremento de competitividad, facilitando un extraordinario dinamismo exportador. Por otra parte, la congelación de la demanda interior contribuye a caídas en las importaciones, contribuyendo de nuevo positivamente al saldo comercial. En los últimos doce meses hasta octubre de 2013 (último dato disponible) el monto acumulado de las exportaciones ascendió a 30.706 millones de euros, 3.500 más que el mismo mes del año anterior, y que en términos de variación interanual describe un destacado crecimiento del 13,0%, dos puntos porcentuales más que en septiembre.

Precios y salarios

El cuarto trimestre ha confirmado las tendencias de relajación en el crecimiento de los precios. La tasa de variación interanual del IPC llegó a registrar en octubre un descenso del -0,2%, un dato negativo que no se observaba desde el verano de 2009.

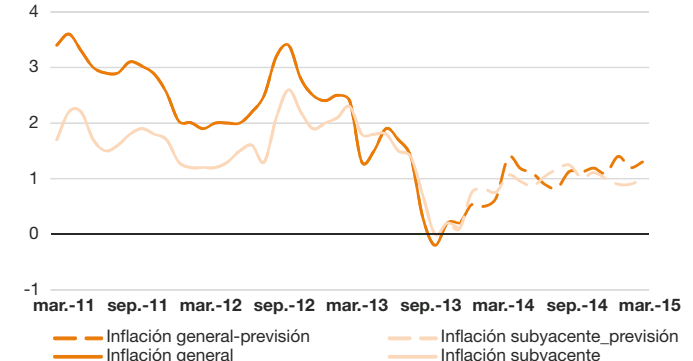
La inflación subyacente –tasa de crecimiento de los precios que excluye ciertos alimentos y materias primas del índice de cálculo– ha seguido la misma tendencia que la inflación general, sin observarse importantes diferencias en las tasas interanuales. En 2014 se espera que se produzca un incremento continuado de precios, conforme la demanda se vaya recuperando, aunque no superará el umbral del 1,5%, siempre y cuando se mantengan las condiciones previstas en la demanda y en los costes y no se produzcan modificaciones sustanciales de imposición indirecta.

Por ramas productivas, los bienes integrados en el grupo de 'Bebidas alcohólicas y tabaco' presentan el mayor crecimiento, del 5,5% en tasa interanual, seguido de la 'Enseñanza', que reduce, eso sí, el ritmo de incremento de precios hasta el 4,1%, tras haber encadenado once meses con tasas por encima del 11%. La mayor caída se observa en la rúbrica de 'Comunicaciones', que disminuye un 6,6%.

La evolución que dibuja el Índice de Precios Industriales (IPRI) muestra la tendencia al estancamiento, en línea con el índice general. Tras el repunte experimentado en el tercer trimestre, los precios se han vuelto a relajar en los últimos meses del año. En términos interanuales, diciembre cerró con una tasa del 1,1%, cinco décimas por debajo de la media del año.

La moderación de los costes laborales se ha dejado sentir en 2013 con mayor intensidad en el conjunto de España que en la Comunidad de Madrid. En el tercer trimestre, el coste laboral en la región ascendió a 2.842,8 euros por trabajador, 177 euros menos que el pasado trimestre.

IPC general y subyacente en la Comunidad de Madrid (tasa de variación interanual en %)



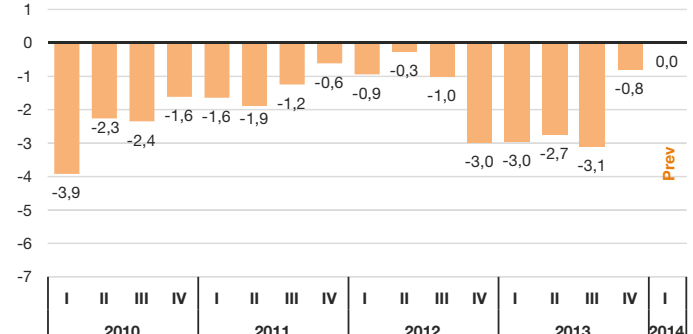
*Nota: Las líneas discontinuas corresponden a predicciones Fuente: INE y Afi.

Mercado de trabajo

La población activa de la Ciudad de Madrid se redujo en un 4,8% en términos interanuales, lo que supone 77.300 activos menos. Esta caída es menor que la registrada el trimestre anterior, cuando la población activa cayó un 6,9% interanual, siendo el mayor descenso presentado durante el año.

La afiliación en la Ciudad de Madrid se eleva en diciembre de 2013 hasta las 1.671.105 personas. Un nivel que, aunque es inferior al registrado el mismo mes del año anterior (0,8%), se sitúa por encima del nivel medio del año 2013. El ritmo de destrucción del empleo se sitúa en un -2,3%, evidenciando una cierta aceleración de esta evolución negativa en el último trimestre.

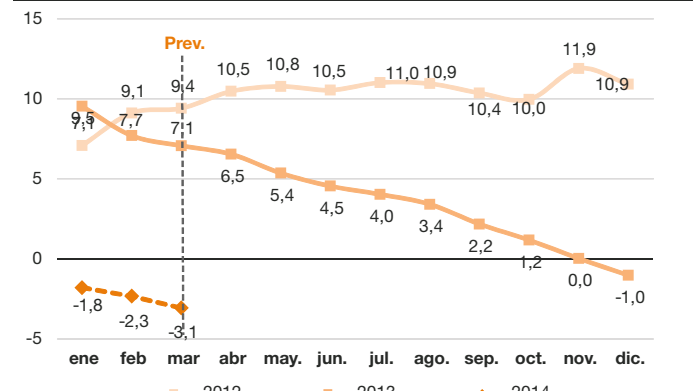
Previsión trimestral de afiliados en la Ciudad de Madrid (tasa interanual en %)



Previsión: ITR de 2014 Fuente: D. G. de Estadística del Ayto. de Madrid T. Gral. de la Seg. Social y Afi

El número de parados registrados asciende a 247.000 personas en diciembre de 2013. Así se alcanza un crecimiento anual del 4,2% con respecto al acumulado del año anterior. En diciembre de 2013, se produce la primera reducción en el número de parados desde junio de 2011, situándose en el 1%.

Previsión mensual de los parados registrados en la Ciudad de Madrid (tasa interanual en %)



Previsión: enero-marzo 2014 Fuente: D. G. de Estadística del Ayuntamiento de Madrid SPEE y Afi

La opinión de los expertos



José Antonio Herce
Director Asociado,
Analistas Financieros
Internacionales



Ranking de Ciudades Europeas 2013

Las nuevas coordenadas históricas exigen redoblar los esfuerzos en la gestión promocional de las ciudades, identificando las potencialidades de mejora y la comprensión de sus puntos débiles, dado el riesgo que suponen las nuevas tendencias de ordenación económica internacional.

En el caso de Madrid, mientras que su dinamismo económico se encuentra avalado por las clasificaciones, también presenta ciertos márgenes de mejora en lo que concierne a la extensión de la Sociedad del conocimiento o a la Calidad de vida.



Antonio Moreno,
Catedrático de Geografía
Humana, Universidad
Autónoma de Madrid



El área metropolitana de Madrid

La eclosión histórica de las áreas metropolitanas, como ámbitos funcionalmente muy dinámicos y que sobrepasaban las demarcaciones locales (e incluso provinciales o regionales), puso de relieve la insuficiencia de la jerarquía administrativo-territorial preexistente y la necesidad de establecer un escalón intermedio.

En los análisis geográficos son bien conocidos males que aquejan con frecuencia a áreas como las metropolitanas: desbordamientos de los “permeables” límites administrativos municipales por fenómenos como la movilidad (e. g. los llamados free riders), las externalidades espaciales (económicas, ambientales, sociales, etc.) que se manifiestan como derrames (spillovers) entre circunscripciones, efectos de borde causados por artificiosas barreras, etc.

Una primera propuesta para la sociedad y los poderes públicos radica en generar conocimiento territorial que aporte análisis periódicos de la situación y de los cambios territoriales. Una segunda proposición, más ambiciosa, estribaría en instituir fórmulas administrativas renovadas y eficaces de coordinación / regulación de las acciones y dinámicas territoriales.



Julio Vinuesa Angulo,
Catedrático de Geografía
Humana, Universidad
Autónoma de Madrid

Este documento y el informe completo están disponibles en: www.madrid.es/observatorioeconomico

Dirección y coordinación:

Bernardino Sanz Berzal, Análisis Socioeconómico - Dirección General de Estadística - Ayuntamiento de Madrid
Diego Vizcaíno Delgado, Afi - Consultores de las Administraciones Públicas

ANÁLISIS DE COYUNTURA DE LA CIUDAD DE MADRID

Entorno y perspectivas

El episodio de inestabilidad reciente en algunos mercados emergentes amenaza con comprometer la recuperación de las principales economías desarrolladas, en un momento en el que el dinamismo de la demanda externa continúa siendo clave para afianzar el crecimiento de la actividad económica. No obstante, los últimos datos de actividad de 2013 están sorprendiendo al alza y no se descarta que en regiones como el área euro el PIB del cuarto trimestre crezca a la tasa más elevada de los últimos ejercicios. En esta ocasión, el avance de la actividad se apoyará no solo en el tirón de la demanda de países como Alemania, sino también en el crecimiento del gasto en países periféricos como España.

En España, se están completando con éxito las operaciones de reestructuración del sistema financiero y se observa un proceso de recuperación de la demanda doméstica y de drenaje del sector exterior al crecimiento. Se confirma el avance trimestral del PIB español en el tercer trimestre (0,1% trimestral) y lo hace además revelando el primer incremento trimestral del consumo de las familias y de la demanda doméstica desde el segundo trimestre de 2010. Por su parte, La Comunidad de Madrid ha venido registrando tasas de crecimiento interanuales negativas del PIB durante todos los trimestres de 2013. A pesar de ello, se observa una clara tendencia de relajación en el ritmo de descenso, augurándose tasas interanuales positivas a mediados de 2014.

El cuadro macroeconómico de España elaborado por el Centro de Predicción Económica el año 2014 se saldará con un crecimiento del consumo privado, y una atenuación muy marcada de la caída en el consumo público y en la formación bruta de capital, que registrarán caídas del -0,7% y del -0,8%. Las previsiones de crecimiento del PIB de la ciudad de Madrid sitúan el crecimiento en un 1,2%.

Cuadro macroeconómico de la Ciudad de Madrid (variación interanual en %)

	2013	2014	2015
PIB	-1,2	1,0	2,3
Consumo privado	-2,6	0,2	1,6
Consumo público	-2,4	-0,7	1,0
FBCF	-6,2	-0,8	1,3
Exportaciones	5,5	5,4	6,2
Importaciones	-0,7	2,4	4,2

Fuente: Instituto L.R.Klein-Centro Stone para Ayuntamiento de Madrid (Diciembre 2013)

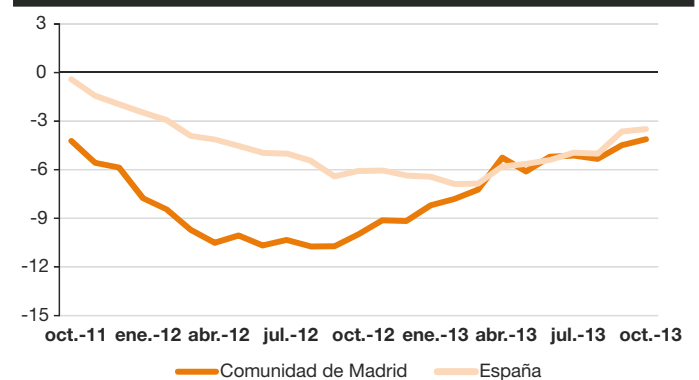
Actividades productivas

Industria

En el tercer trimestre de 2013 vuelve a repetirse la disminución del ritmo de decrecimiento del Índice de Producción Industrial (IPI) en la Comunidad de Madrid Por destino económico de los bienes, las mayores caídas se observan, en bienes de consumo y bienes intermedios, con variaciones medias anuales de 6,4% y 11,6% respectivamente. La amplitud de la caída en la Comunidad es mayor que en el conjunto nacional, aunque la ralentización en el ritmo de caída ha sido mayor en la región.

La afiliación de trabajadores a la Seguridad Social en las empresas de la Ciudad de Madrid cayó un 2,9% en septiembre de 2013, ascendiendo a un total de 74.515 afiliados, casi 250 personas más que las registradas en el segundo trimestre de 2013.

Índice de producción industrial (tasa media anual en %)



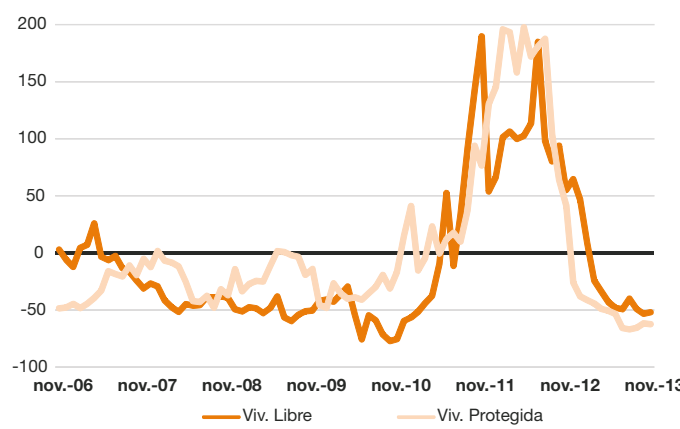
Fuente: INE

Construcción y mercado inmobiliario

Las licencias urbanísticas autorizadas por el Área de Urbanismo y Vivienda del Ayuntamiento de Madrid han vuelto a registrar un importante descenso, hecho que pone de relieve, una vez más, la continuidad del ajuste que sigue azotando al sector. La caída media del trimestre ronda el 53%, aunque en octubre y noviembre se registraron los mayores descensos, superiores al 70%, alcanzando sendos máximos históricos. En términos absolutos, el número de licencias se redujo en 5.907 licencias en el periodo que transcurre entre enero y noviembre de 2013, con respecto al mismo periodo de 2012.

Atendiendo a la distribución territorial de las licencias por modalidades, en el distrito de Vicalvaro se concentró el grueso de licencias para viviendas

Licencias de viviendas de nueva edificación. Libres y protegidas (tasa media anual en %)



Fuente: Área de Gobierno de Urbanismo y Vivienda. Ayuntamiento de Madrid

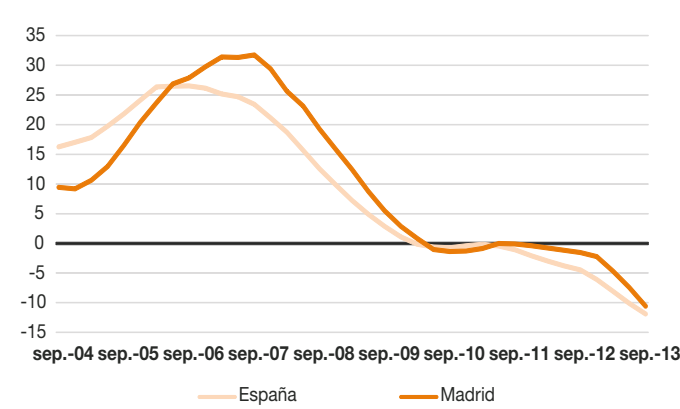
protegidas, cerca del 90%, mientras que los nuevos desarrollos urbanísticos de vivienda libre se repartieron entre Moncloa-Aravaca, Chamberí, Villa de Vallecas y, en menor medida, en Barajas.

Sistema financiero

El número de sucursales bancarias en activo de la Ciudad de Madrid se reduce en el tercer trimestre de 2013 un 9% en términos interanuales, presentando una aceleración de la caída frente a los trimestres anteriores.

Por otra parte, el crecimiento de los depósitos en manos de entidades financieras aún no se ha transmitido al crédito. El elevado endeudamiento, la morosidad y la continuidad del proceso de recapitalización de las entidades financieras siguen obstaculizando la fluidez de financiación de la economía real. En septiembre de 2013, el volumen total de crédito de la Ciudad de Madrid alcanzó los 360,7 mil millones de euros, un 13,5% menos que el mismo mes del año anterior.

Evolución del crédito al sector privado (tasa media anual en %)



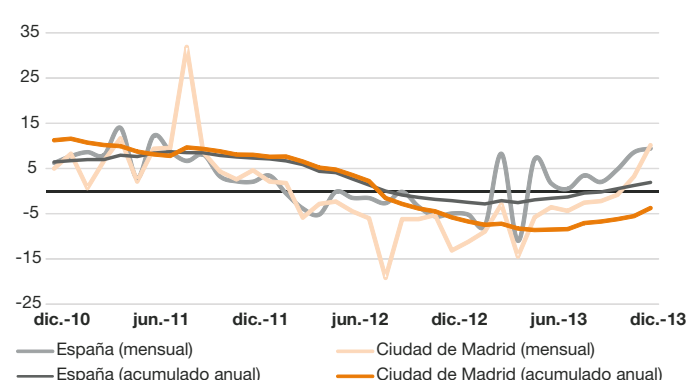
Fuente: Banco de España

Turismo

En el último trimestre del año el turismo ha tenido un mejor comportamiento, de la mano del turismo doméstico, que representa más del 60% del total de viajeros recibidos por la Ciudad de Madrid. Esta mejora se produce a pesar de la persistencia de las dificultades para recuperar el mercado extranjero, circunstancia que se refleja en la caída del tráfico aéreo del aeropuerto de Barajas y, asimismo, en la falta de trasvase de turistas de destinos con inestabilidad política y el efecto de la crisis sobre ciertos mercados tradicionales.

Los últimos datos disponibles de la oferta hotelera de la Ciudad de Madrid muestran un aumento del número de plazas en un 2,7% interanual en el cuarto trimestre de 2013, mayor que el observado durante el trimestre anterior. De esta forma, los últimos meses del año han marcado máximos en esta serie, con un total de 82.313 plazas en promedio trimestral. No obstante, las tasas de crecimiento se mantienen en los niveles de principios del 2012, lo que muestra una desaceleración del ritmo de crecimiento detectado durante 2011 y 2012.

Pernoctaciones en hoteles (tasa interanual en %)



Fuente: Encuesta de Ocupación Hotelera (EOH). INE

Transporte

La dinámica del tráfico aéreo a lo largo de los once primeros meses de 2013 continúa siendo de descenso en términos interanuales, con una tasa anual del -12,9% hasta noviembre. Esta caída se debe tanto a un descenso en los pasajeros internacionales como nacionales, aunque es el tráfico doméstico el que registra una mayor caída en volumen.

El uso del transporte urbano en la Ciudad de Madrid, ha caído un 4% interanual hasta noviembre. El Metro es el transporte que más acusa la caída, con una disminución del 7,9%, mientras que los registros del transporte en autobús y de la red de Cercanías sufren caídas sensiblemente menores, en ambos casos inferiores al 1%.

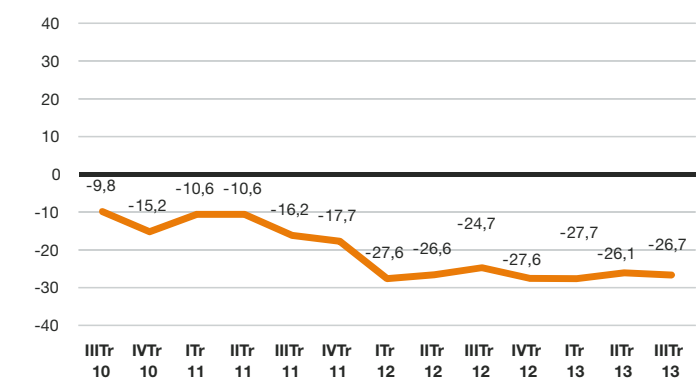
Dinámica empresarial

La situación de la dinámica empresarial de la ciudad en el tercer trimestre de 2013, medida en términos de creación neta de sociedades mercantiles, sufre un empeoramiento con respecto a periodos anteriores. Así, en el tercer trimestre de 2013 el saldo neto cayó un 35,6% con respecto al trimestre anterior y un 10,8% interanual, situándose en las 524 sociedades.

La confianza empresarial registra, para el cuarto trimestre de 2013, una mejora importante con respecto a la evolución observada en los últimos años. A pesar de que el indicador de confianza empresarial se mantiene en valores negativos, mostrando aún los efectos del estancamiento de la economía española, su valor se sitúa muy por encima de los presentados en trimestres anteriores. De esta manera, el índice se posiciona en el nivel que se alcanzaba a principios de 2011 y mejora quince puntos con respecto al trimestre anterior.

Las perspectivas de los empresarios para 2014 muestran una mejora general con respecto al actual en todas las áreas. En los beneficios y la facturación viene impulsada por la industria principalmente, aunque el sector servicios muestra valores positivos. Los precios, a pesar de seguir manteniendo valores negativos, muestran expectativas de mejora intensas para el próximo trimestre, reduciendo la caída a menos de la mitad de este trimestre. Por último, las perspectivas para el empleo del próximo trimestre muestran una mejora importante con respecto a los valores actuales, reduciendo la caída a un tercio de la registrada en el trimestre actual.

Indicador de confianza empresarial. Ciudad de Madrid



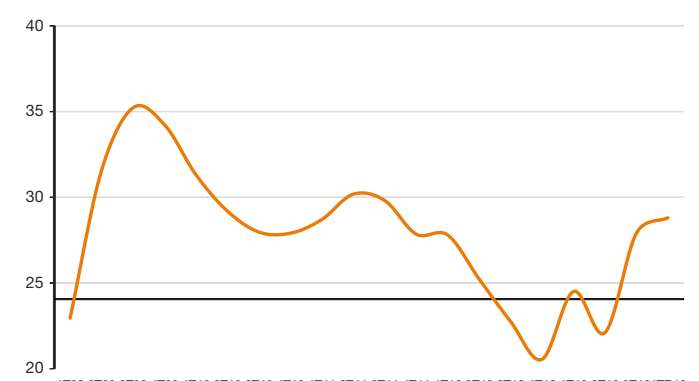
Fuente: Encuesta de Confianza Empresarial. Análisis Socioeconómico. Área de Gobierno de Economía, Hacienda y Administración Pública del Ayuntamiento de Madrid.

Demanda

En el tercer trimestre de 2013, el índice general del comercio minorista para la Ciudad de Madrid registró caídas alrededor del 8%, en línea con lo observado en los trimestres anteriores. No obstante, la evolución muestra una moderación en el descenso que se une a los que paralelamente vienen reflejándose en otros indicadores económicos.

Por su parte, el Índice de Confianza del Consumidor de la Ciudad de Madrid volvió a aumentar, situándose 8,3 puntos por encima de los niveles registrados el mismo trimestre del pasado año.

Índice de Confianza del consumidor madrileño



Fuente: Área de Gobierno de Economía, Empleo y Participación Ciudadana del Ayuntamiento de Madrid.

La tendencia de la inversión productiva muestra un comportamiento similar al reflejado por los índices de producción industrial. Realizando una comparativa con el total nacional, se observa un proceso similar de ralentización de las caídas presentadas desde principios de año. En el mes de octubre la tasa de la Comunidad de Madrid converge a la registrada por el conjunto nacional, que presenta una caída del 1,7% en media anual.

La apertura de la Comunidad de Madrid al mercado mundial de bienes y servicios se une al incremento de competitividad, facilitando un extraordinario dinamismo exportador. Por otra parte, la congelación de la demanda interior contribuye a caídas en las importaciones, contribuyendo de nuevo positivamente al saldo comercial. En los últimos doce meses hasta octubre de 2013 (último dato disponible) el monto acumulado de las exportaciones ascendió a 30.706 millones de euros, 3.500 más que el mismo mes del año anterior, y que en términos de variación interanual describe un destacado crecimiento del 13,0%, dos puntos porcentuales más que en septiembre.

Precios y salarios

El cuarto trimestre ha confirmado las tendencias de relajación en el crecimiento de los precios. La tasa de variación interanual del IPC llegó a registrar en octubre un descenso del -0,2%, un dato negativo que no se observaba desde el verano de 2009.

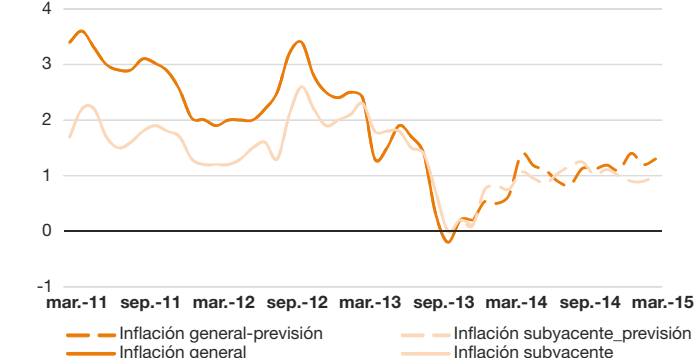
La inflación subyacente –tasa de crecimiento de los precios que excluye ciertos alimentos y materias primas del índice de cálculo– ha seguido la misma tendencia que la inflación general, sin observarse importantes diferencias en las tasas interanuales. En 2014 se espera que se produzca un incremento continuado de precios, conforme la demanda se vaya recuperando, aunque no superará el umbral del 1,5%, siempre y cuando se mantengan las condiciones previstas en la demanda y en los costes y no se produzcan modificaciones sustanciales de imposición indirecta.

Por ramas productivas, los bienes integrados en el grupo de 'Bebidas alcohólicas y tabaco' presentan el mayor crecimiento, del 5,5% en tasa interanual, seguido de la 'Enseñanza', que reduce, eso sí, el ritmo de incremento de precios hasta el 4,1%, tras haber encadenado once meses con tasas por encima del 11%. La mayor caída se observa en la rúbrica de 'Comunicaciones', que disminuye un 6,6%.

La evolución que dibuja el Índice de Precios Industriales (IPRI) muestra la tendencia al estancamiento, en línea con el índice general. Tras el repunte experimentado en el tercer trimestre, los precios se han vuelto a relajar en los últimos meses del año. En términos interanuales, diciembre cerró con una tasa del 1,1%, cinco décimas por debajo de la media del año.

La moderación de los costes laborales se ha dejado sentir en 2013 con mayor intensidad en el conjunto de España que en la Comunidad de Madrid. En el tercer trimestre, el coste laboral en la región ascendió a 2.842,8 euros por trabajador, 177 euros menos que el pasado trimestre.

IPC general y subyacente en la Comunidad de Madrid (tasa de variación interanual en %)



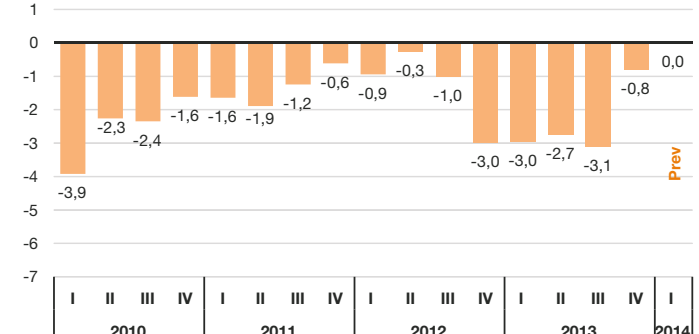
*Nota: Las líneas discontinuas corresponden a predicciones
Fuente: INE y Afi.

Mercado de trabajo

La población activa de la Ciudad de Madrid se redujo en un 4,8% en términos interanuales, lo que supone 77.300 activos menos. Esta caída es menor que la registrada el trimestre anterior, cuando la población activa cayó un 6,9% interanual, siendo el mayor descenso presentado durante el año.

La afiliación en la Ciudad de Madrid se eleva en diciembre de 2013 hasta las 1.671.105 personas. Un nivel que, aunque es inferior al registrado el mismo mes del año anterior (0,8%), se sitúa por encima del nivel medio del año 2013. El ritmo de destrucción del empleo se sitúa en un -2,3%, evidenciando una cierta aceleración de esta evolución negativa en el último trimestre.

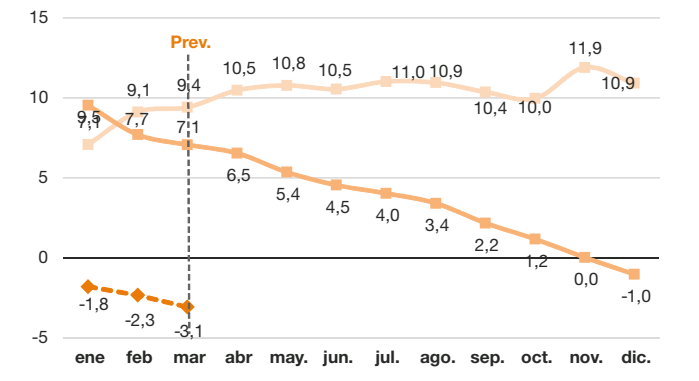
Previsión trimestral de afiliados en la Ciudad de Madrid (tasa interanual en %)



Previsión: ITR de 2014
Fuente: D. G. de Estadística del Ayto. de Madrid T. Gral. de la Seg. Social y Afi

El número de parados registrados asciende a 247.000 personas en diciembre de 2013. Así se alcanza un crecimiento anual del 4,2% con respecto al acumulado del año anterior. En diciembre de 2013, se produce la primera reducción en el número de parados desde junio de 2011, situándose en el 1%.

Previsión mensual de los parados registrados en la Ciudad de Madrid (tasa interanual en %)



Previsión: enero-marzo 2014
Fuente: D. G. de Estadística del Ayuntamiento de Madrid SPEE y Afi