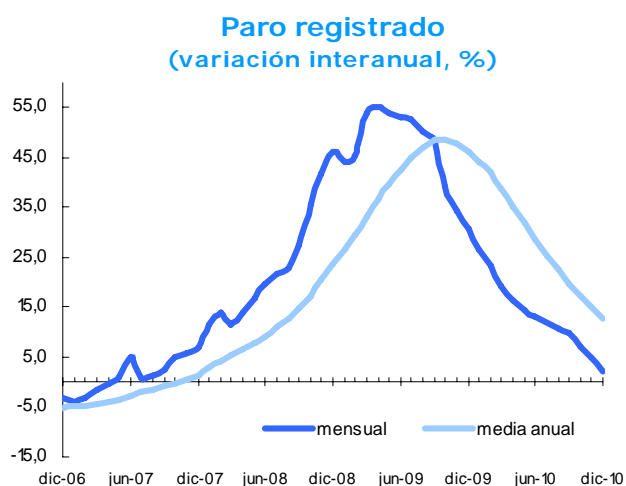


4 de enero de 2011

Diciembre registra el aumento interanual del paro más bajo desde septiembre de 2007

Los parados madrileños registrados en el Servicio Público de Empleo Estatal (SPEE-INEM) sumaron en diciembre 215.186, lo que supone 4.135 personas menos que un mes antes y 4.682 más que hace un año. Este aumento supone una variación interanual del 2,2%, 2,7 puntos por debajo del mes anterior, siendo la variación más baja desde septiembre de 2007, así como la vigésima consecutiva descendente.

En términos interanuales el aumento está en línea con el del conjunto de la Comunidad de Madrid, donde el crecimiento ha sido del 2.2%, e inferior en 2,3 puntos a la de España, donde el aumento ha sido del 4,5%.



Fuente: DG Estadística del Ayuntamiento de Madrid (datos SPEE-INEM).

Variación interanual (%)

dic-09	30,7
ene-10	26,5
feb-10	23,3
mar-10	19,1
abr-10	16,2
may-10	14,2
jun-10	13,0
jul-10	11,7
ago-10	10,7
sep-10	9,9
oct-10	7,0
nov-10	4,9
dic-10	2,2

En cuanto a los valores medios anuales, estos reflejan una variación interanual del 12,8%, lo que supone 2,3 puntos menos que en el pasado noviembre. Este dato continúa confirmando el cambio de tendencia iniciado en noviembre de 2009.

Construcción e industria reducen el número de parados en términos interanuales

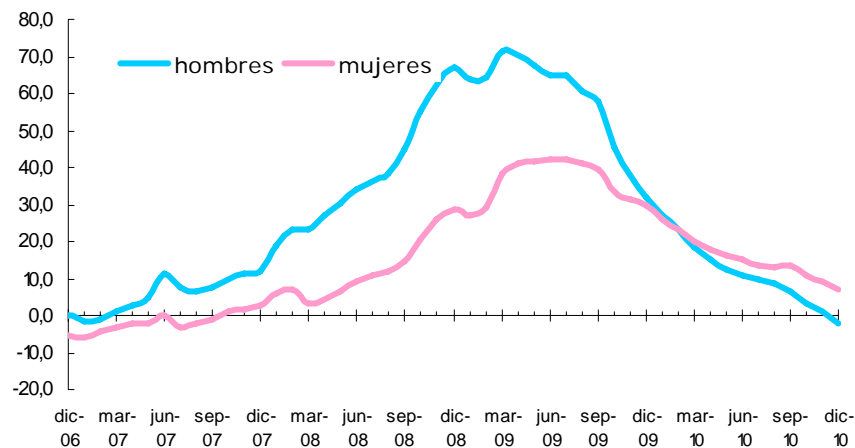
Los Servicios, si no tenemos en cuenta el sector agrícola, vuelven a registrar el mayor incremento interanual, con un 4,3%, 2,4 puntos por debajo del mes anterior. Dentro de estos, el mayor aumento porcentual se localiza en las actividades sanitarias y de servicios sociales, con un aumento del 16,2%, seguida de la rama de administración pública, con un crecimiento del 15,7% y educación con un 14,7%; por su parte, el mayor descenso se produce en

“actividades inmobiliarias”, que registra una variación anual del $-12,6\%$. El sector de Construcción disminuye un $10,0\%$ el número de parados, $3,7$ puntos más que hace un mes. Le sigue Industria, que registra un descenso del $2,5\%$, mejorando en $1,3$ puntos la variación interanual de noviembre. Por su parte, los que no contaban con un empleo anterior crecen un $28,3\%$, dos décimas por encima del mes de noviembre.

Desciende el paro masculino, al tiempo que se desacelera el ritmo de crecimiento entre las mujeres

De nuevo, el paro volvió a incidir más entre las mujeres, con un incremento interanual del $7,2\%$, que entre los hombres, entre los que ha descendido un $2,3\%$, en ambos casos se registran descensos respecto al mes de noviembre, más acusado entre los hombres, $-3,4$ puntos, que entre las mujeres, $-1,7$ puntos. La participación relativa del paro femenino supone ahora el $49,6\%$ del total, $2,3$ puntos más que hace un año, consecuencia de los once meses consecutivos en que la variación interanual del paro femenino ha aumentado más que el masculino.

**Paro registrado según sexo
(variación interanual, %)**

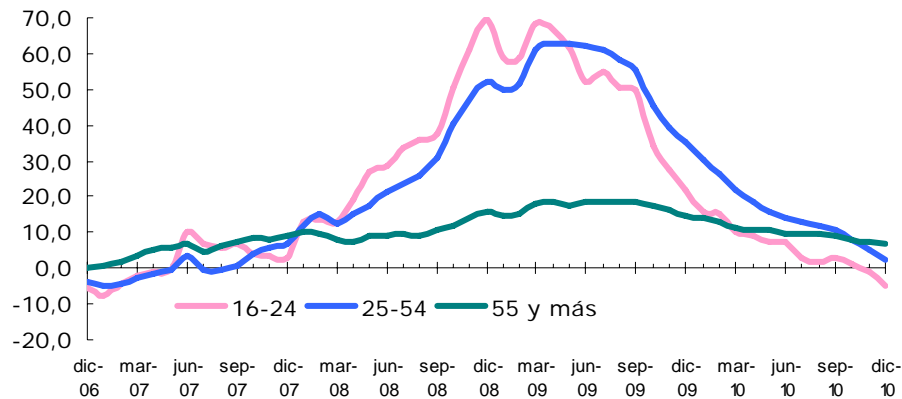


Fuente: DG Estadística del Ayuntamiento de Madrid (datos SPEE- INEM).

Continúa el descenso del paro entre los más jóvenes en términos interanuales

En el tramo de 16 a 24 años, el número de parados ha descendido por segundo mes, consecutivamente, en términos interanuales desde junio de 2007, en concreto un $5,1\%$, lo que supone una mejora de 4 puntos respecto del pasado mes. En el segmento de 25 a 54 años también se ha producido una mejora, los parados han crecido un $2,3\%$, $2,9$ puntos menos que un mes antes, y en el de mayor edad un $6,8\%$, aún así cuatro décimas menos que en noviembre. La participación de los más jóvenes supone el $8,8\%$ del total, siete décimas menos que en diciembre de 2009, por el contrario los mayores aumentan su participación en seis décimas.

Paro registrado según edad (tasa interanual, %)



Fuente: DG Estadística del Ayuntamiento de Madrid (datos SPEE-INEM).

Desciende el paro entre los extranjeros no comunitarios. Los parados extranjeros aumentan menos que los españoles.

Atendiendo a la nacionalidad de los parados, los tres grupos analizados desaceleran su crecimiento interanual respecto del mes anterior. Los que tienen nacionalidad española han aumentado un 2,7%, 2,3 puntos menos que en noviembre. Los extranjeros de la UE se han incrementado un 8,1%, 2,2 puntos menos que hace un mes, siendo los que más han crecido. Por su parte, los parados de fuera de la UE descienden un 1,4%, 4,2 puntos menos que la variación de noviembre. La participación de los parados extranjeros se sitúa en el 22,1% del total, tres décimas por debajo de hace un año.

Paro registrado según nacionalidad

MES	ESPAÑOLA	UE	NO UE	TOTAL
dic-09	163.315	10.065	37.124	210.504
ene-10	168.198	10.396	38.441	217.035
feb-10	170.740	10.640	39.933	221.313
mar-10	172.543	10.885	40.469	223.897
abr-10	173.077	10.806	40.138	224.021
may-10	171.128	10.584	38.822	220.534
jun-10	170.940	10.462	37.777	219.179
jul-10	169.377	10.536	36.277	216.190
ago-10	172.111	10.591	35.897	218.599
sep-10	173.455	10.614	36.113	220.182
oct-10	172.569	10.755	36.866	220.190
nov-10	171.447	10.996	36.878	219.321
dic-10	167.697	10.881	36.608	215.186

Fuente: DG Estadística del Ayuntamiento de Madrid (datos SPEE-INEM).