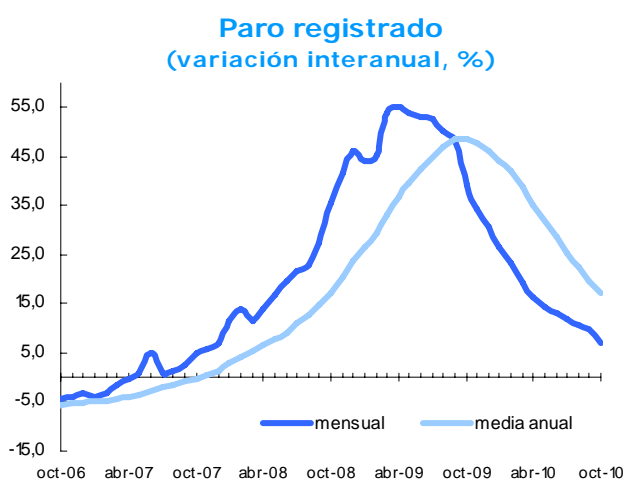


3 de noviembre de 2010

## Octubre acumula dieciocho meses consecutivos en los que el paro se desacelera

Los parados madrileños registrados en el Servicio Público de Empleo Estatal sumaron en octubre 220.190, lo que supone ocho personas más que un mes antes y 14.411 que hace un año. Este aumento equivale a una variación interanual del 7,0%, 2,9 puntos por debajo de la del mes anterior, siendo la variación más baja desde julio de 2006, así como la decimoctava consecutiva con una tendencia descendente.

La variación interanual de octubre se sitúa entre la del conjunto de la Comunidad de Madrid, donde el incremento ha sido del 6,7%, y la de España, donde aumentó un 7,3%.



Fuente: DG Estadística del Ayuntamiento de Madrid (datos SPEE- INEM).

### Variación interanual (%)

oct-09	39,3
nov-09	34,4
dic-09	30,7
ene-10	26,5
feb-10	23,3
mar-10	19,1
abr-10	16,2
may-10	14,2
jun-10	13,0
jul-10	11,7
ago-10	10,7
sep-10	9,9
oct-10	7,0

En cuanto a los valores medios anuales, estos reflejan una variación interanual del 17,4%, lo que supone 2,4 puntos menos que en el pasado septiembre. Este dato continúa confirmando el cambio de tendencia iniciado en noviembre de 2009.

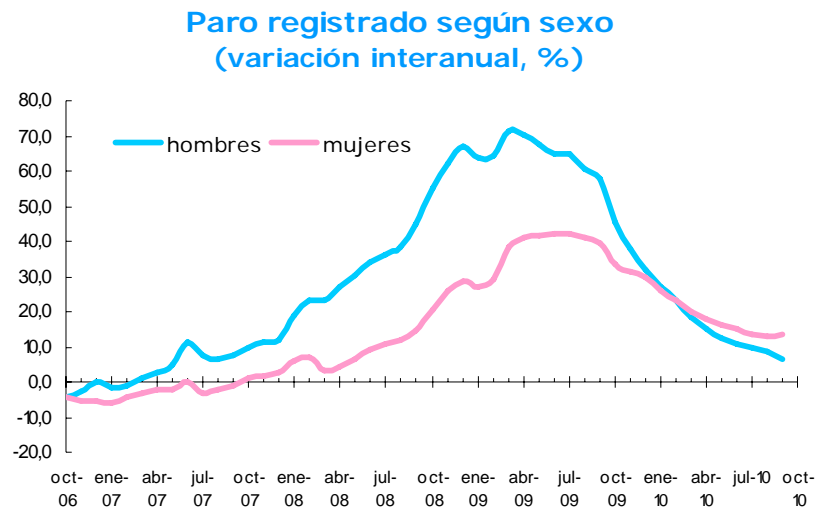
## Construcción reduce el número de parados en términos interanuales, lo que no había ocurrido aún desde el inicio de la nueva serie

Los Servicios, si no tenemos en cuenta el sector agrícola, vuelven a registrar el mayor incremento interanual, con un 8,9%, 2,7 puntos por debajo del mes anterior. Dentro de estos, el mayor aumento porcentual se localiza en Educación, Actividades sanitarias y de servicios sociales y Administración pública, con un 19,5%, 19,4% y 17,2%, respectivamente, mientras que el único descenso se produce en "Actividades inmobiliarias", con una variación anual del -13,5%.

Les sigue Industria, con un incremento del 0,5%, 3,2 puntos menor que el aumento interanual de septiembre. El sector de Construcción, por primera vez desde el inicio de la nueva serie, reduce un 3,4% el número de parados, mejorando en 3,7 puntos el dato de hace un mes. Por su parte, los que no contaban con un empleo anterior crecen un 26,9%, a pesar de ello 4,4 puntos por debajo de septiembre.

### El paro femenino vuelve a crecer por encima del masculino por noveno mes consecutivo

De nuevo, el paro volvió a incidir más entre las mujeres, con un incremento interanual del 11,0%, que entre los hombres, con un 3,3%, aunque en ambos casos se registra un menor crecimiento que en septiembre. La participación del paro femenino supone ahora el 50,1% del total, 1,8 puntos más que hace un año.

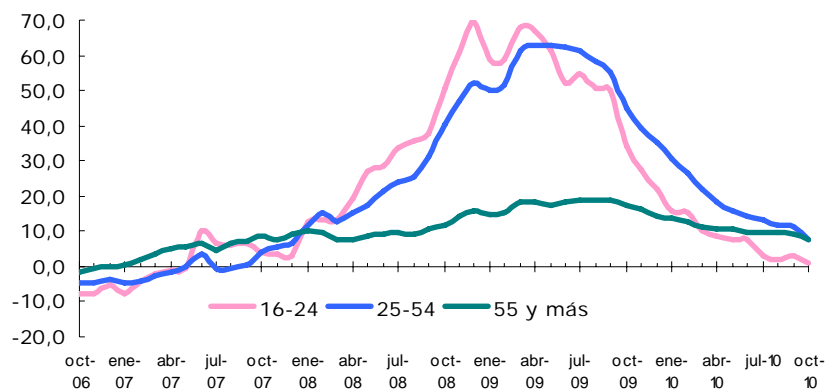


Fuente: DG Estadística del Ayuntamiento de Madrid (datos SPEE- INEM).

### El paro entre los más jóvenes crece solo el uno por ciento

En los tres grandes tramos de edad se ha incrementado el número de parados, pero lo ha hecho en mayor medida en la población de 55 y más años, con un 7,8% interanual, 1,1 puntos menos que hace un mes, seguido del tramo de entre 25 y 54 años, con un 7,7%, 3,3 puntos por debajo de la variación de septiembre. Por lo que se refiere al tramo de menor edad, el aumento ha sido del 1,0%, 2,1 puntos menos que en el pasado mes. Estos últimos suponen en estos momentos el 9,8% de los parados totales, lo que supone una disminución de su participación en 0,6 puntos respecto de hace un año.

### Paro registrado según edad (tasa interanual, %)



Fuente: DG Estadística del Ayuntamiento de Madrid (datos SPEE-INEM).

### Los parados extranjeros de fuera de la UE son los que menos han crecido

Atendiendo a la nacionalidad de los parados, los tres grupos analizados desaceleran su crecimiento interanual respecto del mes anterior. Los que tienen nacionalidad española han aumentado un 7,1%, dos puntos y medio menos que en septiembre. Los extranjeros de la UE se han incrementado un 10,7%, 2,2 puntos menos que hace un mes, siendo los que más han crecido. Por su parte, los parados de fuera de la UE aumentan un 5,7%, 4,5 puntos por debajo de la variación de septiembre. La participación de los parados extranjeros se sitúa en el 21,6% del total, una décima por debajo de la de hace un año.

### Paro registrado según nacionalidad

MES	ESPAÑOLA	UE	NO UE	TOTAL
oct-09	161.200	9.715	34.864	205.779
nov-09	163.315	9.972	35.873	209.160
dic-09	163.315	10.065	37.124	210.504
ene-10	168.198	10.396	38.441	217.035
feb-10	170.740	10.640	39.933	221.313
mar-10	172.543	10.885	40.469	223.897
abr-10	173.077	10.806	40.138	224.021
may-10	171.128	10.584	38.822	220.534
jun-10	170.940	10.462	37.777	219.179
jul-10	169.377	10.536	36.277	216.190
ago-10	172.111	10.591	35.897	218.599
sep-10	173.455	10.614	36.113	220.182
oct-10	172.569	10.755	36.866	220.190

Fuente: DG Estadística del Ayuntamiento de Madrid (datos INEM).