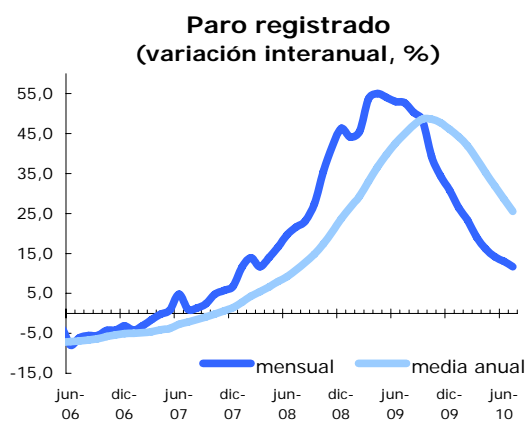


2 de agosto de 2010

El crecimiento interanual del paro continúa desacelerándose

El número de madrileños registrados como parados en el Servicio Público de Empleo Estatal (INEM) se elevó en julio a 216.190, lo que supone 2.989 menos que un mes antes y 22.679 más que hace un año. Este aumento equivale a una variación interanual del 11,7%, 1,3 puntos por debajo de la del mes de junio, siendo además la más baja desde marzo de 2008, así como la decimoquinta consecutiva descendente.



Fuente: DG Estadística del Ayuntamiento de Madrid (datos INEM).

Variación interanual (%)

jul-09	52,7
ago-09	50,3
sep-09	48,3
oct-09	39,3
nov-09	34,4
dic-09	30,7
ene-10	26,5
feb-10	23,3
mar-10	19,1
abr-10	16,2
may-10	14,2
jun-10	13,0
jul-10	11,7

En julio, esta variación interanual ha sido superior en cinco décimas a la del conjunto de la Comunidad de Madrid, donde el paro se incrementó un 11,2%, y en 1,4 puntos a la de España, donde aumentó un 10,3%.

Los valores medios anuales reflejan una variación interanual del 25,5%, tres puntos y una décima inferior a la de hace un mes, lo que refuerza el cambio de tendencia iniciado en noviembre de 2009 tras 47 meses consecutivos en sentido ascendente.

Los Servicios lideran el aumento interanual del paro

El mayor incremento interanual ha correspondido, si no tenemos en cuenta el sector agrícola, a los Servicios, con un 12,7%, 1,9 puntos por debajo del mes anterior. Dentro de estos, el mayor aumento porcentual se localiza en las actividades de ámbito extraterritorial y en las de los hogares, ambas de escasa relevancia sobre el total, a las que siguen las sanitarias y de servicios sociales con un aumento del 22,3% y las dependientes de la administración pública con un 18,7%, mientras que el único descenso se produce en las actividades inmobiliarias con una variación anual del -11,1%. Les sigue Industria, con un incremento del 6,4%, 1,3 puntos inferior a la variación interanual de junio. El sector de Construcción ha incrementado un 5,3% el número de parados, 0,9 puntos por encima de hace un mes. Entre los que no

contaban con un empleo anterior el paro ha aumentado un 30,3%, dos décimas más que la tasa del mes pasado.

Paro registrado según actividad

MES	AGRICULT	INDUSTRIA	CONSTRUCC	SERVICIOS	SEA*	TOTAL
jul-09	761	14.728	30.988	140.807	6.227	193.511
ago-09	775	14.820	31.279	144.276	6.265	197.415
sep-09	799	15.032	32.084	145.768	6.710	200.393
oct-09	905	15.329	33.123	149.295	7.127	205.779
nov-09	933	15.317	33.975	151.690	7.245	209.160
dic-09	906	15.100	36.344	151.230	6.924	210.504
ene-10	966	15.478	36.588	156.885	7.118	217.035
feb-10	1.016	15.647	36.713	160.203	7.734	221.313
mar-10	1.119	15.678	36.482	162.357	8.261	223.897
abr-10	1.185	15.588	35.912	162.785	8.551	224.021
may-10	1.152	15.571	34.831	160.463	8.517	220.534
jun-10	1.126	16.129	33.770	159.835	8.319	219.179
jul-10	1.066	15.672	32.633	158.705	8.114	216.190

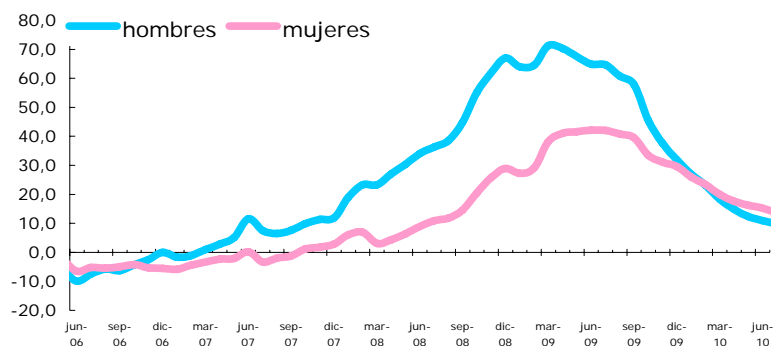
*Sin empleo anterior.

Fuente: DG Estadística del Ayuntamiento de Madrid (datos INEM).

El aumento interanual del paro continúa afectando más a las mujeres

El paro ha incidido en mayor medida en las mujeres, con un incremento interanual del 13,7%, que en los hombres, entre los que aumentó un 9,8%, desacelerándose en ambos casos, en un punto y cinco décimas en el primero y en un punto y dos décimas más en el segundo. La participación relativa del paro femenino supone en junio el 49,9% del total, nueve décimas más que el nivel de hace un año, de manera que son seis los meses consecutivos en que se produce una diferencia anual positiva.

Paro registrado según sexo (variación interanual, %)

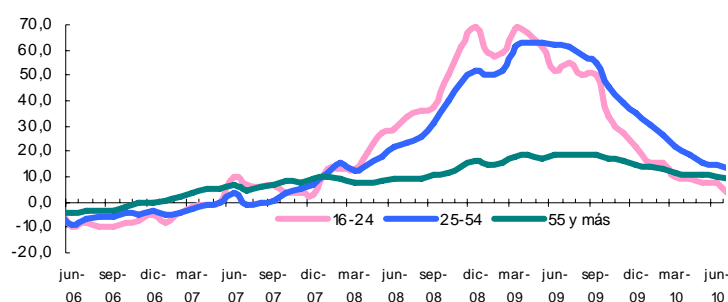


Fuente: DG Estadística del Ayuntamiento de Madrid (datos INEM).

Los más jóvenes continúan creciendo menos en términos interanuales

Aunque los tres grandes tramos de edad han incrementado el número de parados en términos anuales, los de menor edad siguen haciéndolo en menor medida, con un incremento interanual del 2,8%, cuatro puntos y nueve décimas por debajo del mes anterior. Estos suponen ahora el 8,6% de los parados totales, lo que implica una reducción de su participación en siete décimas respecto de hace un año. En cuanto al tramo de mayor edad, el aumento ha sido del 9,4%, 0,3 puntos por debajo de junio. Por su parte, el aumento de los parados en el tramo intermedio, el más significativo, ha sido del 13,2%, un punto por debajo de la variación interanual de un mes antes.

**Paro registrado según edad
(tasa interanual, %)**



Fuente: DG Estadística del Ayuntamiento de Madrid (datos INEM).

Tanto los españoles como los extranjeros desaceleran su crecimiento

Atendiendo a la nacionalidad de los parados, los tres grupos analizados desaceleran el crecimiento en términos interanuales. Los españoles en paro aumentan un 10,7%, 1,5 puntos por debajo de la variación del pasado mes. En cuanto a los extranjeros pertenecientes a la UE, los parados se incrementan un 16,2%, 1,1 puntos por debajo de la variación del mes anterior. Los extranjeros no comunitarios crecen un 15,5%, cuatro décimas por debajo de junio. La participación de los parados extranjeros se reduce en tres décimas en un año, hasta el 21,7% del total.

Paro registrado según nacionalidad

MES	ESPAÑOLA	UE	NO UE	TOTAL
jul-09	153.049	9.065	31.397	193.511
ago-09	156.668	9.141	31.606	197.415
sep-09	158.211	9.405	32.777	200.393
oct-09	161.200	9.715	34.864	205.779
nov-09	163.315	9.972	35.873	209.160
dic-09	163.315	10.065	37.124	210.504
ene-10	168.198	10.396	38.441	217.035
feb-10	170.740	10.640	39.933	221.313
mar-10	172.543	10.885	40.469	223.897
abr-10	173.077	10.806	40.138	224.021
may-10	171.128	10.584	38.822	220.534
jun-10	170.940	10.462	37.777	219.179
jul-10	169.377	10.536	36.277	216.190

Fuente: DG Estadística del Ayuntamiento de Madrid (datos INEM).