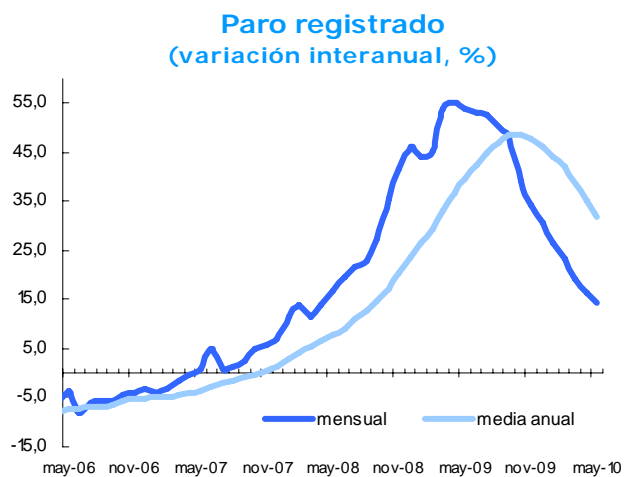


2 de junio de 2010

Mayo acumula trece meses consecutivos en los que el paro se desacelera

Los parados madrileños registrados en el Servicio Público de Empleo Estatal sumaron en mayo 220.534, lo que supone 3.487 personas menos que un mes antes (primera reducción desde julio de 2009), y 27.377 más que hace un año. Este aumento equivale a una variación interanual del 14,2%, dos puntos por debajo de la del mes anterior, siendo de nuevo la variación más baja desde agosto de 2008, así como la decimotercera consecutiva descendente.

La variación interanual de mayo es ligeramente superior a la del conjunto de la Comunidad de Madrid, donde el incremento ha sido del 13,8%, y en 1,9 puntos a la de España, donde aumentó un 12,3%.



Fuente: DG Estadística del Ayuntamiento de Madrid (datos INEM).

Variación interanual (%)

may-09	54,1
jun-09	53,0
jul-09	52,7
ago-09	50,3
sep-09	48,3
oct-09	39,3
nov-09	34,4
dic-09	30,7
ene-10	26,5
feb-10	23,3
mar-10	19,1
abr-10	16,2
may-10	14,2

En cuanto a los valores medios anuales, estos reflejan una variación interanual del 31,8%, lo que supone 3,4 puntos menos que en el pasado abril. Este dato continúa confirmando el cambio de tendencia iniciado en noviembre de 2009.

Aunque el paro sigue creciendo, se desacelera en los tres grandes sectores de actividad

Los Servicios, si no tenemos en cuenta el sector agrícola, vuelven a registrar el mayor incremento interanual, con un 15,9%, dos puntos por debajo del mes anterior. Dentro de estos, el mayor aumento porcentual se localiza en las actividades de los hogares y en las de ámbito extraterritorial, ambas de escasa relevancia sobre el total, a las que siguen las "actividades profesionales, científicas y técnicas", con un 27,9%, mientras que el mayor descenso se produce en "actividades inmobiliarias", con una variación anual del -12,5%. Les sigue Industria, con un incremento del 10,2%, 2,9 puntos

Paro registrado según actividad

MES	AGRICULT	INDUSTRIA	CONSTRUCC	SERVICIOS	SEA*	TOTAL
may-09	769	14.128	33.268	138.447	6.545	193.157
jun-09	769	14.975	32.351	139.424	6.392	193.911
jul-09	761	14.728	30.988	140.807	6.227	193.511
ago-09	775	14.820	31.279	144.276	6.265	197.415
sep-09	799	15.032	32.084	145.768	6.710	200.393
oct-09	905	15.329	33.123	149.295	7.127	205.779
nov-09	933	15.317	33.975	151.690	7.245	209.160
dic-09	906	15.100	36.344	151.230	6.924	210.504
ene-10	966	15.478	36.588	156.885	7.118	217.035
feb-10	1.016	15.647	36.713	160.203	7.734	221.313
mar-10	1.119	15.678	36.482	162.357	8.261	223.897
abr-10	1.185	15.588	35.912	162.785	8.551	224.021
may-10	1.152	15.571	34.831	160.463	8.517	220.534

*Sin empleo anterior.

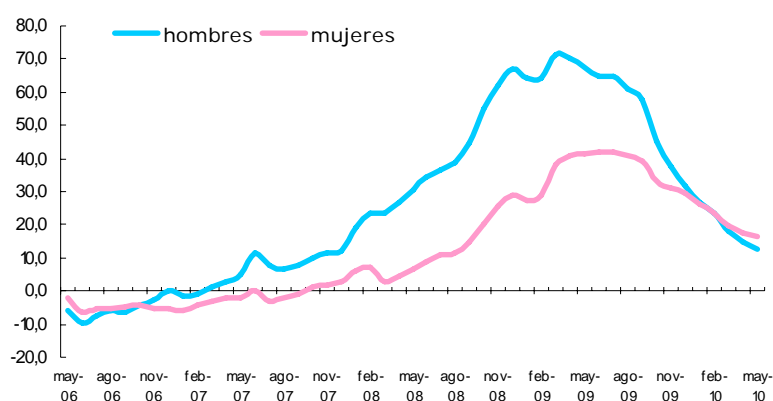
Fuente: DG Estadística del Ayuntamiento de Madrid (datos INEM).

menor que el aumento interanual de abril. El sector de Construcción aumenta un 4,7% el número de parados, 1,8 puntos por debajo de hace un mes. Por su parte, los que no contaban con un empleo anterior crecen un 30,1%, a pesar de ello 3,8 puntos por debajo de abril.

El paro femenino vuelve a crecer por encima del masculino por cuarto mes consecutivo

De nuevo, el paro volvió a incidir más entre las mujeres, con un incremento interanual del 16,2%, que entre los hombres, con un 12,3%, aunque en ambos casos se registra un menor crecimiento que en abril. La participación relativa del paro femenino supone ahora el 48,6% del total, 0,8 puntos más

Paro registrado según sexo (variación interanual, %)



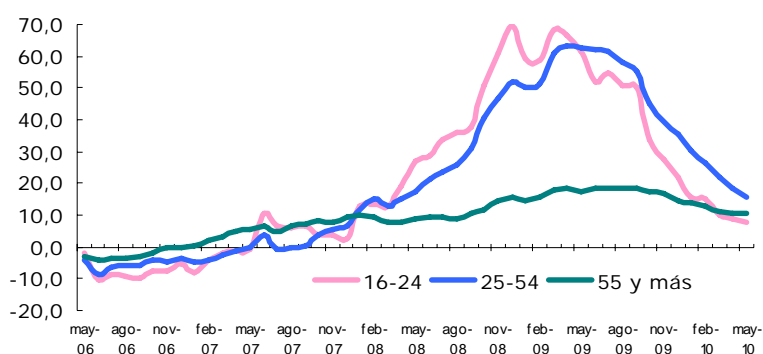
Fuente: DG Estadística del Ayuntamiento de Madrid (datos INEM).

que hace un año.

El paro se desacelera más en el tramo central de edad

En los tres grandes tramos de edad se ha incrementado el número de parados, pero lo ha hecho en mayor medida en la población entre 25 y 54 años, el más significativo, con un 15,8% interanual, aunque esta cifra supone 2,5 puntos menos que la del mes anterior. Por lo que se refiere al tramo de mayor edad, el aumento ha sido del 10,5%, igual variación que la del pasado mes, de manera que ahora suponen el 13,8% de los parados totales, lo que supone una disminución de su participación en 0,5 puntos respecto de hace un año. El aumento de los parados en el tramo más joven ha sido del 7,6%, 1,2 puntos menos que la tasa interanual de abril.

Paro registrado según edad
(tasa interanual, %)



Fuente: DG Estadística del Ayuntamiento de Madrid (datos INEM).

Los parados extranjeros aumentan su peso respecto de hace un año

Atendiendo a la nacionalidad de los parados, los tres grupos analizados desaceleran su variación interanual respecto del mes anterior. Los que tienen nacionalidad española han aumentado un 13,4%, dos puntos menos que en abril. Los extranjeros de la UE se han incrementado un 19,1%, 1,5 puntos menos que hace un mes, siendo los que más han crecido. Por su parte, los parados de fuera de la UE aumentan un 16,4%, 2,2 puntos por debajo de la variación de abril. La participación de los parados extranjeros se sitúa en el 22,4% del total, medio punto por encima de la de hace un año.

Paro registrado según nacionalidad

MES	NACIONAL	UE	NO UE	TOTAL
may-09	150.910	8.890	33.357	193.157
jun-09	152.390	8.919	32.602	193.911
jul-09	153.049	9.065	31.397	193.511
ago-09	156.668	9.141	31.606	197.415
sep-09	158.211	9.405	32.777	200.393
oct-09	161.200	9.715	34.864	205.779
nov-09	163.315	9.972	35.873	209.160
dic-09	163.315	10.065	37.124	210.504
ene-10	168.198	10.396	38.441	217.035
feb-10	170.740	10.640	39.933	221.313
mar-10	172.543	10.885	40.469	223.897
abr-10	173.077	10.806	40.138	224.021
may-10	171.128	10.584	38.822	220.534

Fuente: DG Estadística del Ayuntamiento de Madrid (datos INEM).