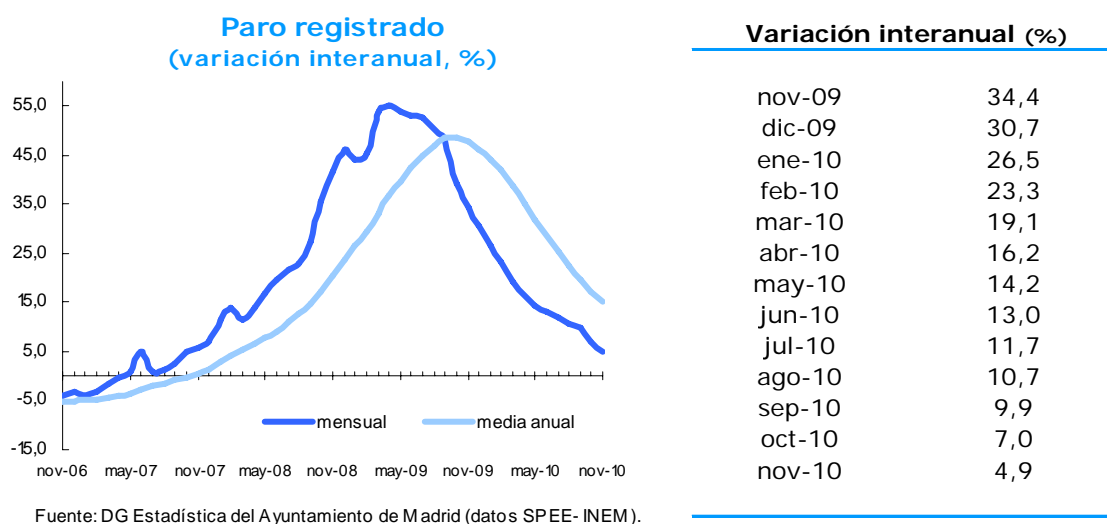


2 de diciembre de 2010

## Noviembre registra el aumento interanual del paro más bajo de los últimos 37 meses

Los parados madrileños registrados en el Servicio Público de Empleo Estatal (SPEE-INEM) sumaron en noviembre 219.321, lo que supone 869 personas menos que un mes antes y 10.161 más que hace un año. Este aumento supone una variación interanual del 4,9%, 2,1 puntos por debajo del mes anterior, siendo la variación más baja desde noviembre de 2007, así como la decimonovena consecutiva descendente.

Esta variación interanual es superior en dos décimas a la del conjunto de la Comunidad de Madrid, donde el incremento ha sido del 4,7%, e inferior en 1,3 puntos a la de España, donde ha sido del 6,2%.



En cuanto a los valores medios anuales, estos reflejan una variación interanual del 15,1%, lo que supone 2,3 puntos menos que en el pasado octubre. Este dato continúa confirmando el cambio de tendencia iniciado en noviembre de 2009.

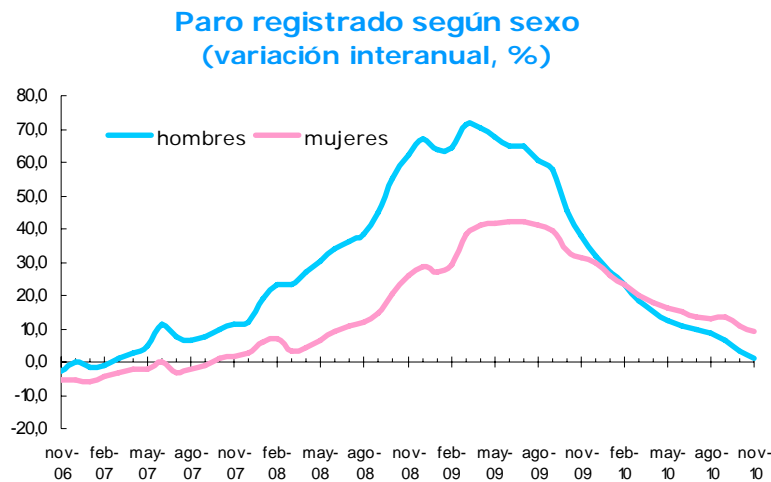
## Construcción vuelve a reducir el número de parados en términos interanuales

Los Servicios, si no tenemos en cuenta el sector agrícola, vuelven a registrar el mayor incremento interanual, con un 6,7%, 2,2 puntos por debajo del mes anterior. Dentro de estos, el mayor aumento porcentual se localiza en las actividades sanitarias y de servicios sociales, con un aumento del 18,7%, seguida de la rama de administración pública, con un crecimiento del 17,2%.

Por su parte, el mayor descenso se produce en “actividades inmobiliarias”, que registran una variación anual del  $-13,6\%$ . El sector de Construcción disminuye un  $6,3\%$  el número de parados, 2,9 puntos más que hace un mes. Le sigue Industria, que registra un descenso del  $1,2\%$ , mejorando en 1,7 puntos la variación interanual de octubre. Por su parte, los que no contaban con un empleo anterior crecen un  $28,1\%$ , 1,2 puntos por debajo de ese mismo mes.

### Tanto los parados hombres como mujeres desaceleran su ritmo de crecimiento

De nuevo, el paro volvió a incidir más entre las mujeres, con un incremento interanual del  $8,9\%$ , que entre los hombres, con un  $1,1\%$ , aunque en ambos casos se registra un menor crecimiento que en octubre. La participación relativa del paro femenino supone ahora el  $50,1\%$  del total, 1,9 puntos más que hace un año, consecuencia de los diez meses consecutivos en que el paro femenino ha aumentado más que el masculino.

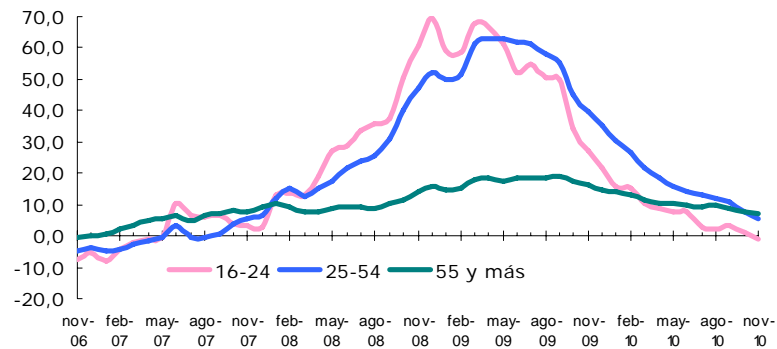


Fuente: DG Estadística del Ayuntamiento de Madrid (datos SPEE-INEM).

### El paro entre los más jóvenes desciende por primera vez en los últimos 42 meses en términos interanuales

En el tramo de 16 a 24 años, el número de parados ha descendido por primera vez en términos interanuales desde junio de 2007, en concreto un  $1,1\%$ , lo que supone una mejora de 2,1 puntos respecto del pasado mes. Por el contrario, en el segmento de 25 a 54 años los parados han crecido un  $5,2\%$ , 2,5 puntos menos que un mes antes, y en el de mayor edad un  $7,2\%$ , aún así medio punto menos que en octubre. La participación de los más jóvenes supone el  $9,8\%$  del total, 0,6 puntos menos que en noviembre de 2009.

### Paro registrado según edad (tasa interanual, %)



Fuente: DG Estadística del Ayuntamiento de Madrid (datos SPEE-INEM).

### Los parados extranjeros aumentan menos que los españoles por segundo mes consecutivo

Atendiendo a la nacionalidad de los parados, los tres grupos analizados desaceleran su crecimiento interanual respecto del mes anterior. Los que tienen nacionalidad española han aumentado un 5,0%, 2,1 puntos menos que en octubre. Los extranjeros de la UE se han incrementado un 10,3%, cuatro décimas menos que hace un mes, siendo los que más han crecido. Por su parte, los parados de fuera de la UE aumentan un 2,8%, 2,9 puntos por debajo de la variación de octubre. La participación de los parados extranjeros se sitúa en el 21,8% del total, una décima por debajo de hace un año.

### Paro registrado según nacionalidad

MES	ESPAÑOLA	UE	NO UE	TOTAL
nov-09	163.315	9.972	35.873	209.160
dic-09	163.315	10.065	37.124	210.504
ene-10	168.198	10.396	38.441	217.035
feb-10	170.740	10.640	39.933	221.313
mar-10	172.543	10.885	40.469	223.897
abr-10	173.077	10.806	40.138	224.021
may-10	171.128	10.584	38.822	220.534
jun-10	170.940	10.462	37.777	219.179
jul-10	169.377	10.536	36.277	216.190
ago-10	172.111	10.591	35.897	218.599
sep-10	173.455	10.614	36.113	220.182
oct-10	172.569	10.755	36.866	220.190
nov-10	171.447	10.996	36.878	219.321

Fuente: DG Estadística del Ayuntamiento de Madrid (datos SPEE-INEM).