

3 de enero de 2012

Descenso del paro en el mes de diciembre, segundo mes consecutivo de bajadas, tras cuatro de subidas.

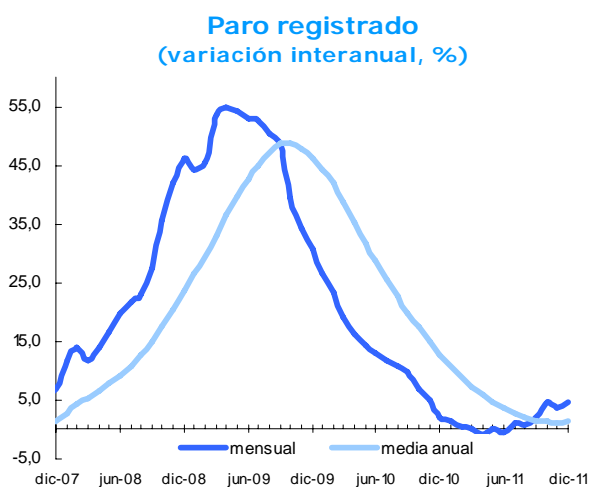
Los parados madrileños registrados en el Servicio Público de Empleo Estatal (SEPE) sumaron en diciembre 225.382, lo que supone 2.251 personas menos que un mes antes (un punto menos) y 10.196 más que hace un año. Este último aumento equivale a una variación interanual del 4,7%, nueve décimas por encima del mes anterior.

EVOLUCIÓN DEL PARO REGISTRADO. DICIEMBRE 2011

	TOTAL	VARIACIÓN			
		MENSUAL		ANUAL	
		ABS.	%	ABS.	%
CIUDAD DE MADRID	225.382	-2.251	-0,99	10.196	4,74
COMUNIDAD DE MADRID	488.709	-4.303	-0,87	26.781	5,80
ESPAÑA	4.422.359	1.897	0,04	322.286	7,86

Fuente: DG Estadística del Ayuntamiento de Madrid (datos SPEE-INEM)

El descenso mensual es más intenso que en la Comunidad de Madrid (-0,9%), mientras que en España se registra un ligero aumento del 0,04%. El aumento interanual de diciembre es inferior al del conjunto de la Comunidad de Madrid, donde ha sido del 5,8%, y de España, donde el paro creció un 7,9%. Todos experimentan una aceleración en el aumento del paro. Madrid, pese a su peso en el empleo, sólo concentra el 3,1% del aumento del paro en España en el último año.



Fuente: DG Estadística del Ayuntamiento de Madrid (datos SEPE).

Variación interanual (%)

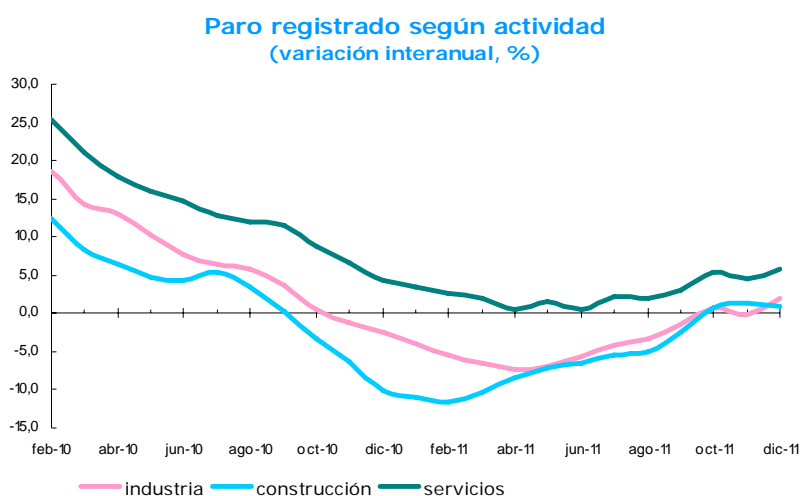
dic-10	2,2
ene-11	1,4
feb-11	0,5
mar-11	0,0
abr-11	-0,9
may-11	0,0
jun-11	-0,6
jul-11	1,1
ago-11	0,9
sep-11	2,2
oct-11	4,5
nov-11	3,8
dic-11	4,7

Los valores medios anuales reflejan una variación interanual del 1,5%, dos décimas más que en el pasado noviembre. Este dato supone un cambio en la tendencia descendente del paro registrado en cómputo anual desde octubre de 2009.

El paro aumenta en todos los sectores, en términos interanuales, sobre todo en los servicios.

Los Servicios registran un incremento interanual del 5,9%, 1,4 puntos por encima del mes anterior. Dentro de estos, los mayores aumentos porcentuales se localizan en Personal doméstico, Actividades financieras, Administración pública, Hostelería y Transporte y almacenamiento, con un 17,9%, 15,7%, 13,3%, 12,0% y 11,0%, respectivamente, mientras que el único descenso se produce en Actividades inmobiliarias, con una variación anual del -7,5%.

Por su parte, Industria ha aumentado un 1,9% el número de parados en los últimos doce meses, empeorando en 2,1 puntos el dato de noviembre. El sector de Construcción lo elevó un 0,8%, disminuyendo seis décimas respecto al mes anterior. Por su parte, los que no contaban con un empleo anterior crecen un 2,5%, a pesar de ello 1,6 puntos por debajo de la variación interanual de noviembre.

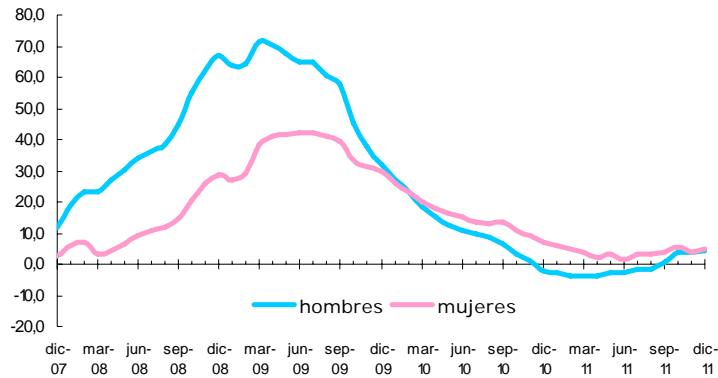


Fuente: DG Estadística del Ayuntamiento de Madrid (datos SEPE).

El paro, en el mes de diciembre, ha disminuido sobre todo entre las mujeres; en términos interanuales continúa creciendo más entre ellas, pero por poca diferencia

El paro, a pesar de que en términos intermensuales ha tenido una importante reducción entre las mujeres (2.166 paradas menos), en términos interanuales ha incidido ligeramente más entre las mujeres, con un incremento interanual del 4,9%, que entre los hombres, que registran un aumento del 4,6%, empeorando las primeras en 1 punto el resultado de noviembre e igualándolo los hombres, que también han empeorado 1 punto en el mismo periodo. La participación del paro femenino supone ahora el 49,7% del total, una décima más que hace un año.

Paro registrado según sexo
(variación interanual, %)

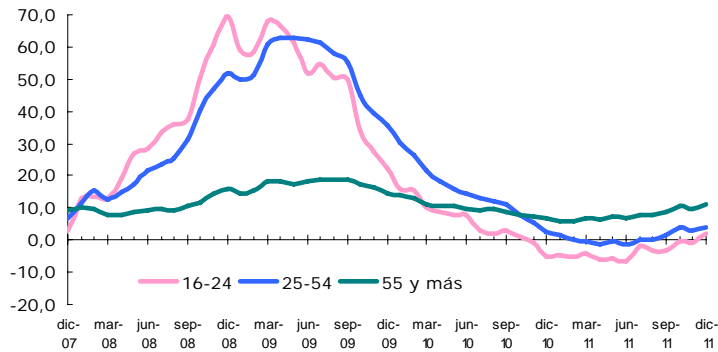


Fuente: DG Estadística del Ayuntamiento de Madrid (datos SEPE).

El paro sigue creciendo más en el colectivo de mayor edad

En el tramo de 16 a 24 años, después de trece meses consecutivos de descensos en términos interanuales, han aumentado un 1,9%, lo que supone 2,6 puntos más que en el pasado noviembre. El segmento de 25 a 54 incrementa sus parados un 3,8%, seis décimas más que hace un mes. Por su parte, los de mayor edad han aumentado un 11,2%, 1,3 puntos más que en noviembre. La participación de estos últimos supone el 15,4% del total, nueve décimas más que hace un año.

Paro registrado según edad
(tasa interanual, %)



Fuente: DG Estadística del Ayuntamiento de Madrid (datos SEPE).

Los parados de fuera de la UE siguen siendo los que más disminuyen

Atendiendo a la nacionalidad de los parados, los españoles aumentan un 6,4% en términos interanuales, 1,1 puntos más que en noviembre. Los extranjeros de dentro de la UE aumentan un 0,4%, seis décimas más que hace un mes; mientras que los de fuera de la UE disminuyen un 1,8%, el mismo porcentaje que en noviembre. La participación de los parados extranjeros se sitúa en el 20,8% del total, 1,3 puntos por debajo de hace un año.

Paro registrado según nacionalidad

	<u>Española</u>	<u>UE</u>	<u>No UE</u>	<u>Total</u>
dic-10	167.697	10.881	36.608	215.186
ene-11	172.084	10.973	36.969	220.026
feb-11	174.095	11.026	37.254	222.375
mar-11	175.099	11.192	37.601	223.892
abr-11	173.580	11.044	37.416	222.040
may-11	173.208	10.813	36.580	220.601
jun-11	171.904	10.651	35.413	217.968
jul-11	173.774	10.648	34.041	218.463
ago-11	176.479	10.669	33.472	220.620
sep-11	180.033	10.572	34.392	224.997
oct-11	183.571	10.782	35.793	230.146
nov-11	180.552	10.883	36.198	227.633
dic-11	178.507	10.926	35.949	225.382

Fuente: DG Estadística del Ayuntamiento de Madrid (datos SEPE).