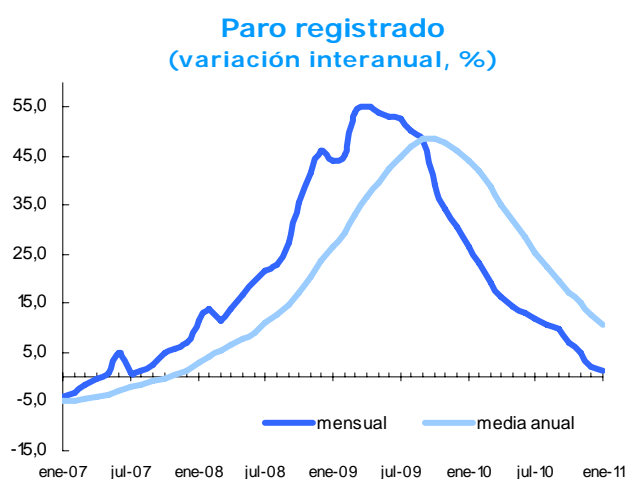


2 de febrero de 2011

Enero acumula veintiún meses consecutivos en los que el paro se desacelera

Los parados madrileños registrados en el Servicio Público de Empleo Estatal sumaron en octubre 220.026, lo que supone 4.840 personas más que un mes antes y 2.991 que hace un año. Este aumento equivale a una variación interanual del 1,4%, ocho décimas por debajo de la del mes anterior, siendo la vigésimo primera consecutiva con una tendencia descendente. Por su parte, la variación porcentual respecto de diciembre, del 2,2%, es la más baja desde el inicio de la serie, en febrero de 2001.

La variación interanual de enero se sitúa ligeramente por debajo de la del conjunto de la Comunidad de Madrid, donde el incremento ha sido del 1,5%, y de España, donde aumentó un 4,5%.



Fuente: DG Estadística del Ayuntamiento de Madrid (datos SPEE- INEM).

Variación interanual (%)

ene-10	26,5
feb-10	23,3
mar-10	19,1
abr-10	16,2
may-10	14,2
jun-10	13,0
jul-10	11,7
ago-10	10,7
sep-10	9,9
oct-10	7,0
nov-10	4,9
dic-10	2,2
ene-11	1,4

Los valores medios anuales reflejan una variación interanual del 10,8%, lo que supone dos puntos menos que en el pasado diciembre. Este dato continúa confirmando el cambio de tendencia iniciado en noviembre de 2009.

Los Servicios aumentan el número de parados en términos interanuales

Los Servicios registran un incremento interanual del 3,4%, nueve décimas por debajo del mes anterior. Dentro de estos, el mayor aumento porcentual se localiza en Actividades sanitarias y de servicios sociales, Personal doméstico y Educación, con un 14,0%, 13,7% y 13,5%, respectivamente, mientras que el mayor descenso se produce en Actividades inmobiliarias, con una variación anual del -13,8%.

Por su parte, Industria ha reducido un 3,9% el número de parados en los últimos doce meses, mejorando en 1,4 puntos el dato de diciembre. El sector de Construcción disminuyó los parados un 11,1%, un descenso 1,1 puntos mayor que el del mes anterior. Por el contrario, los que no contaban con un empleo anterior crecen un 28,0%, a pesar de ello tres décimas por debajo de diciembre.

Paro registrado según actividad

MES	AGRICULT	INDUSTRIA	CONSTRUCC	SERVICIOS	SEA*	TOTAL
ene-10	966	15.478	36.588	156.885	7.118	217.035
feb-10	1.016	15.647	36.713	160.203	7.734	221.313
mar-10	1.119	15.678	36.482	162.357	8.261	223.897
abr-10	1.185	15.588	35.912	162.785	8.551	224.021
may-10	1.152	15.571	34.831	160.463	8.517	220.534
jun-10	1.126	16.129	33.770	159.835	8.319	219.179
jul-10	1.066	15.672	32.633	158.705	8.114	216.190
ago-10	1.040	15.668	32.360	161.419	8.112	218.599
sep-10	1.020	15.585	32.166	162.603	8.808	220.182
oct-10	1.210	15.409	31.997	162.531	9.043	220.190
nov-10	1.235	15.136	31.822	161.849	9.279	219.321
dic-10	1.204	14.715	32.698	157.688	8.881	215.186
ene-11	1.219	14.873	32.543	162.279	9.112	220.026

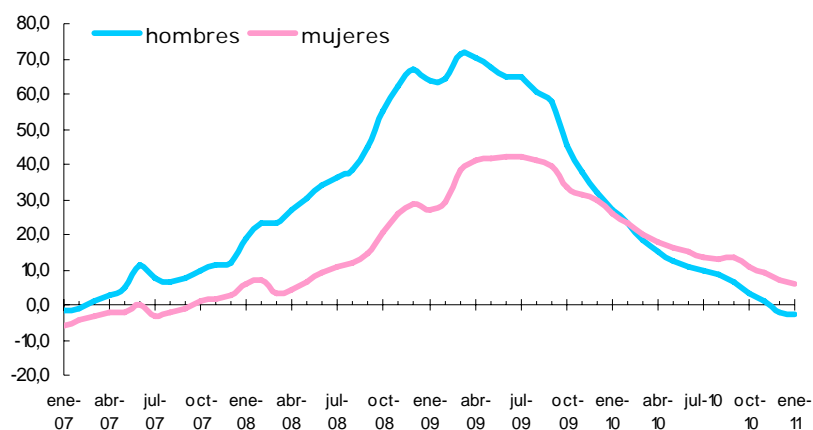
*Sin empleo anterior.

Fuente: DG Estadística del Ayuntamiento de Madrid (datos SPEE-INEM).

El paro femenino vuelve a crecer por encima del masculino por decimosegundo mes consecutivo

De nuevo, el paro volvió a incidir más entre las mujeres, con un incremento interanual del 6,1%, que entre los hombres, con un descenso del 2,9%, mejorándose en ambos casos el resultado de diciembre. La participación del paro femenino supone ahora el 49,8% del total, 2,2 puntos más que hace un año.

Paro registrado según sexo (variación interanual, %)

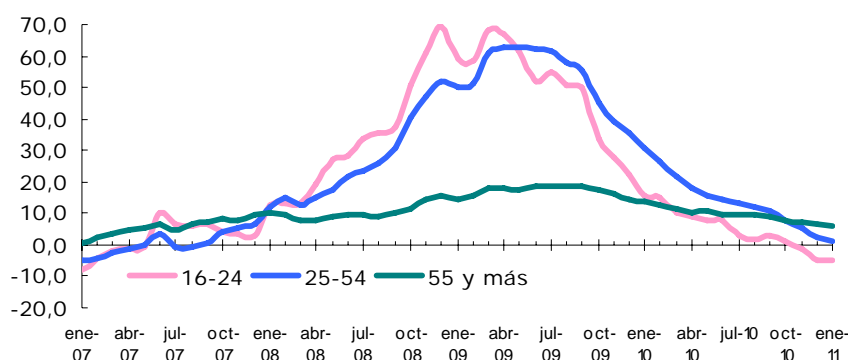


Fuente: DG Estadística del Ayuntamiento de Madrid (datos SPEE-INEM).

El paro vuelve a crecer más en el colectivo de mayor edad

En el tramo de 16 a 24 años, el número de parados ha descendido en términos interanuales por tercer mes consecutivo, en este caso un 4,8%, lo que supone tres décimas menos que en el pasado mes de diciembre. Por el contrario, en el segmento de 25 a 54 años los parados han crecido un 1,3%, un punto menos que un mes antes, y en el de mayor edad un 6,0%, aún así ocho décimas menos que en diciembre. La participación de los más jóvenes supone el 8,9% del total, seis décimas menos que en enero de 2010.

Paro registrado según edad (tasa interanual, %)



Fuente: DG Estadística del Ayuntamiento de Madrid (datos SPEE-INEM).

Los parados extranjeros de fuera de la UE disminuyen en términos interanuales

Atendiendo a la nacionalidad de los parados, los españoles y los de países de la UE aumentan en términos interanuales, los primeros un 2,3%, cuatro décimas menos que un mes antes, y los segundos un 5,6%, 2,5 puntos por debajo de la variación de diciembre. Por el contrario, los extracomunitarios disminuyen un 3,8%, 2,4 puntos más que hace un mes. La participación de los parados extranjeros se sitúa en el 21,8% del total, siete décimas por debajo de la de hace un año.

Paro registrado según nacionalidad

MES	ESPAÑOLA	UE	NO UE	TOTAL
ene-10	168.198	10.396	38.441	217.035
feb-10	170.740	10.640	39.933	221.313
mar-10	172.543	10.885	40.469	223.897
abr-10	173.077	10.806	40.138	224.021
may-10	171.128	10.584	38.822	220.534
jun-10	170.940	10.462	37.777	219.179
jul-10	169.377	10.536	36.277	216.190
ago-10	172.111	10.591	35.897	218.599
sep-10	173.455	10.614	36.113	220.182
oct-10	172.569	10.755	36.866	220.190
nov-10	171.447	10.996	36.878	219.321
dic-10	167.697	10.881	36.608	215.186
ene-11	172.084	10.973	36.969	220.026

Fuente: DG Estadística del Ayuntamiento de Madrid (datos SPEE-INEM).