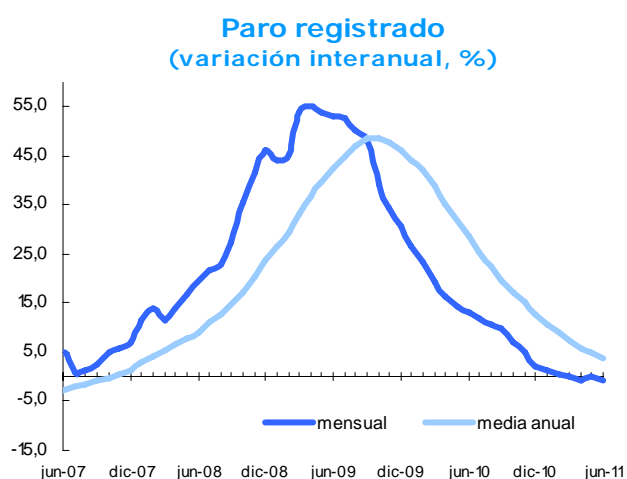


4 de julio de 2011

La variación interanual del paro se sitúa en el -0,6% en junio

El número de parados madrileños registrados en el Servicio Público de Empleo Estatal sumaron en junio 217.968, lo que supone 2.633 menos que un mes antes y 1.211 que hace un año. Este aumento equivale a una variación interanual del -0,6%, seis décimas por debajo de la del mes anterior. Por su parte, la variación respecto de mayo, del -1,2%, es la más baja de los últimos cuatro años.

La variación interanual de junio se sitúa por debajo del conjunto de la Comunidad de Madrid, donde el descenso ha sido del 0,3%, y de España, donde aumentó un 3,5%.



Fuente: DG Estadística del Ayuntamiento de Madrid (datos SPEE- INEM).

Variación interanual (%)

jun-10	13,0
jul-10	11,7
ago-10	10,7
sep-10	9,9
oct-10	7,0
nov-10	4,9
dic-10	2,2
ene-11	1,4
feb-11	0,5
mar-11	0,0
abr-11	-0,9
may-11	0,0
jun-11	-0,6

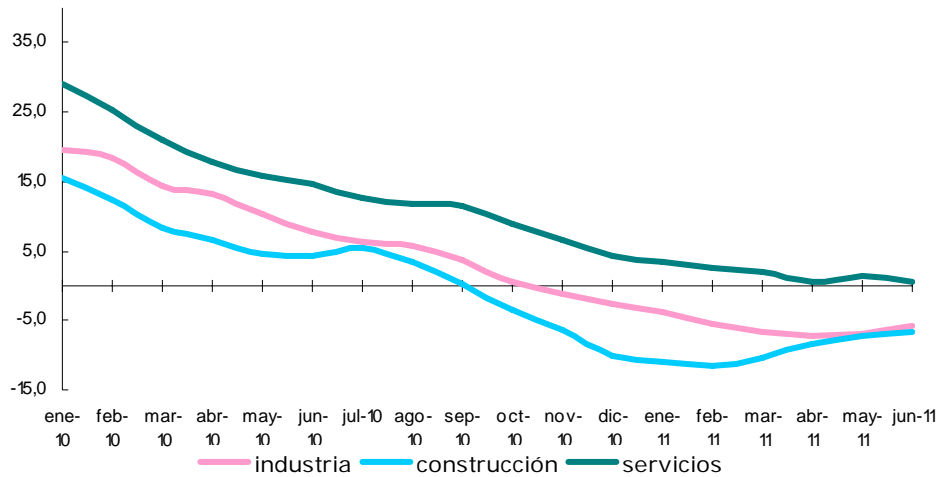
En cuanto a los valores medios anuales, estos reflejan una variación interanual del 3,7%, lo que supone 1,1 puntos menos que en el pasado mayo. Este dato continúa confirmando la tendencia media descendente en la serie de paro registrado.

Construcción es el sector que registra un mayor descenso en términos interanuales

Los Servicios, si no tenemos en cuenta el sector agrícola, vuelven a registrar en conjunto el único incremento interanual, con un 0,6%, nueve décimas por debajo del mes anterior. Dentro de estos, el mayor aumento porcentual se localiza en Administración pública, Educación y Personal doméstico, con un 9,8%, 9,1% y 8,6%, respectivamente, mientras que el mayor descenso se produce en Actividades inmobiliarias, con una variación anual del -12,0%.

El sector de Construcción continúa a la cabeza en descenso del paro, en este caso con una reducción del 6,6%, cinco décimas menos que en el mes anterior. Por su parte, Industria registra un descenso del 5,7%, 1,2 puntos menor que la reducción interanual de mayo. Los que no contaban con un empleo anterior crecen un 9,4%, 1,7 puntos por debajo de un mes antes.

**Paro registrado según actividad
(variación interanual, %)**

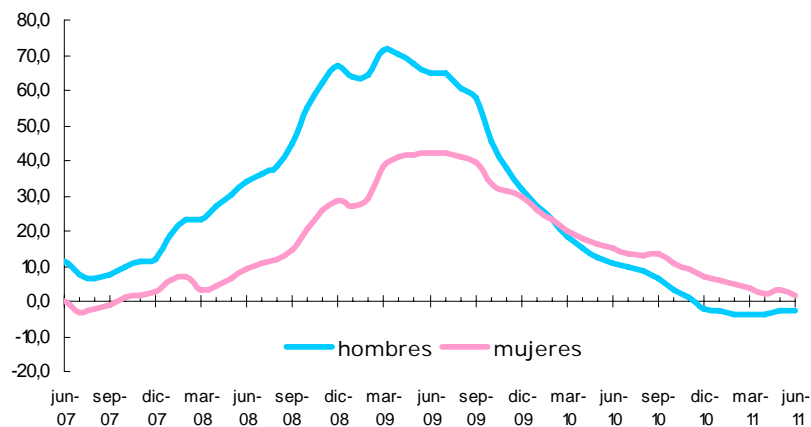


Fuente: DG Estadística del Ayuntamiento de Madrid (datos SEPE- INEM).

El paro masculino continúa disminuyendo en términos interanuales

De nuevo, el paro volvió a incidir más entre las mujeres, con un incremento interanual del 1,9%, que entre los hombres, que registran un descenso del 2,9%, pero en ambos casos se mejoran los resultados de mayo. La participación del paro femenino supone ahora el 50,6% del total, 1,2 puntos más que hace un año.

**Paro registrado según sexo
(variación interanual, %)**

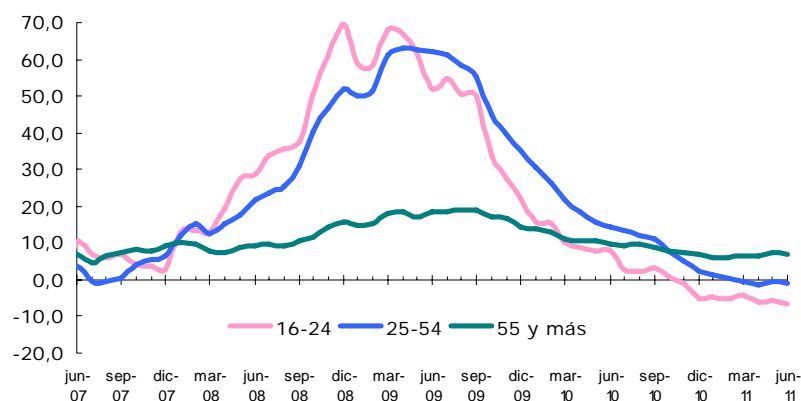


Fuente: DG Estadística del Ayuntamiento de Madrid (datos SPEE- INEM).

El paro entre los más jóvenes continúa disminuyendo: un 6,7% interanual en junio

En el tramo de 16 a 24 años, el número de parados desciende en términos interanuales por octavo mes consecutivo, en este caso un 6,7%, lo que supone una mejora de 1,2 puntos respecto del pasado mes. Al mismo tiempo, en el segmento de 25 a 54 años los parados han disminuido un 1,2%, seis décimas más que un mes antes. Por el contrario, los parados de mayor edad crecieron un 7,0%, dos décimas menos que en mayo. La participación de los más jóvenes supone el 8,5% del total, seis décimas menos que en junio de 2010.

Paro registrado según edad
(tasa interanual, %)



Fuente: DG Estadística del Ayuntamiento de Madrid (datos SPEE-INEM).

El colectivo de parados de fuera de la UE es el único que disminuye en comparación con hace un año

Atendiendo a la nacionalidad de los parados, los españoles y los de países de la UE aumentan en términos interanuales, los primeros un 0,6%, seis décimas menos que un mes antes, y los segundos un 1,8%, cuatro décimas por debajo de la variación de mayo. Por el contrario, los extracomunitarios disminuyen un 6,3%, 0,5 puntos más que hace un mes. La participación de los parados extranjeros se sitúa en el 21,1% del total, 0,9 puntos por debajo de la de hace un año.

Paro registrado según nacionalidad

MES	ESPAÑOLA	UE	NO UE	TOTAL
jun-10	170.940	10.462	37.777	219.179
jul-10	169.377	10.536	36.277	216.190
ago-10	172.111	10.591	35.897	218.599
sep-10	173.455	10.614	36.113	220.182
oct-10	172.569	10.755	36.866	220.190
nov-10	171.447	10.996	36.878	219.321
dic-10	167.697	10.881	36.608	215.186
ene-11	172.084	10.973	36.969	220.026
feb-11	174.095	11.026	37.254	222.375
mar-11	175.099	11.192	37.601	223.892
abr-11	173.580	11.044	37.416	222.040
may-11	173.208	10.813	36.580	220.601
jun-11	171.904	10.651	35.413	217.968

Fuente: DG Estadística del Ayuntamiento de Madrid (datos SPEE-INEM).