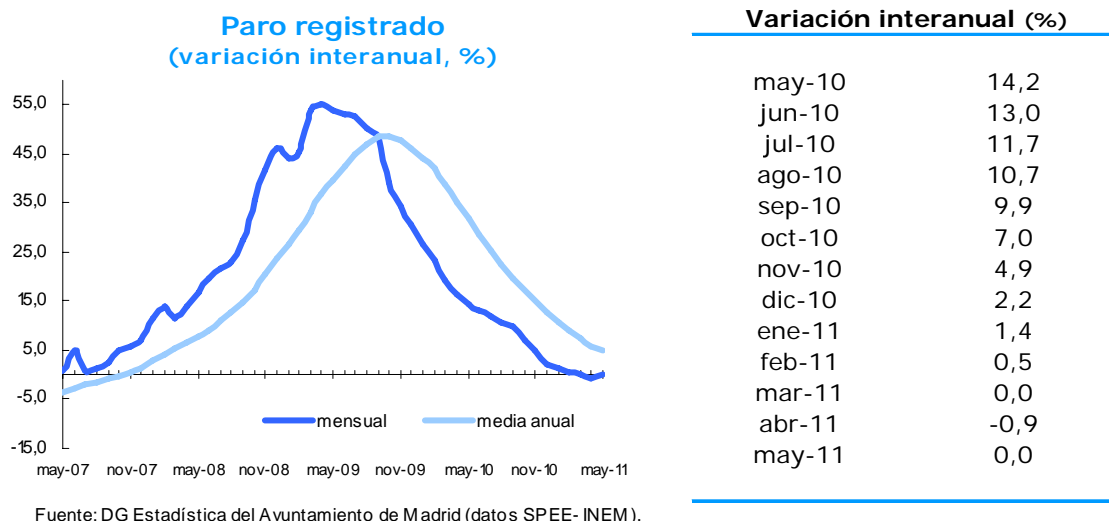


2 de junio de 2011

El número de parados en mayo no varía respecto de un año antes

Los parados madrileños registrados en el Servicio Público de Empleo Estatal sumaron en mayo 220.601, lo que supone 1.439 personas menos que un mes antes y 67 más que hace un año. Este aumento equivale a una variación interanual del 0,0%, nueve décimas por encima del mes anterior. Por su parte, la variación respecto de abril, del -0,6%, es superior en un punto a la del pasado año, que fue del -1,6%.

La variación interanual de mayo se sitúa por debajo de la del conjunto de la Comunidad de Madrid, donde el incremento ha sido del 0,3%, y de España, donde aumentó un 3,0%.



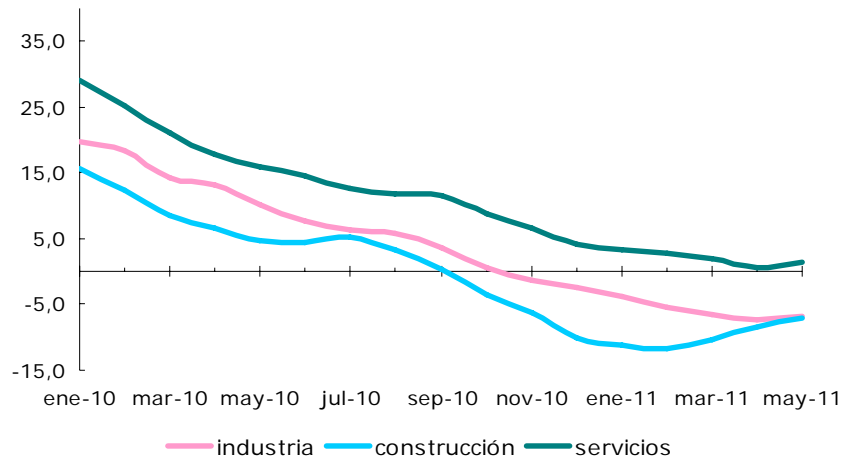
Los valores medios anuales reflejan una variación interanual del 4,8%, lo que supone 1,1 puntos menos que en el pasado abril. Este dato continúa confirmando la tendencia media descendente en la serie de paro registrado.

Solo los servicios han aumentando el número de parados en el último año

Los Servicios registran un incremento interanual del 1,5%, nueve décimas por encima del mes anterior. Dentro de estos, el mayor aumento porcentual se localiza en Administración pública y en Educación, ambas con un 9,6%, seguidas de Actividades sanitarias y de servicios sociales y de Hostelería, con crecimientos del 7,5% y 7,2%, respectivamente, mientras que el mayor descenso se produce en Actividades inmobiliarias, con una variación anual del -12,6%.

Por su parte, Industria ha reducido un 6,9% el número de parados en los últimos doce meses, cuatro décimas menos que en abril, mientras que el sector de Construcción los disminuyó un 7,1%, un descenso 1,2 puntos inferior que al del mes anterior. Por el contrario, los que no contaban con un empleo anterior crecen un 11,1%, a pesar de ello un punto por debajo de abril.

Paro registrado según actividad (variación interanual, %)

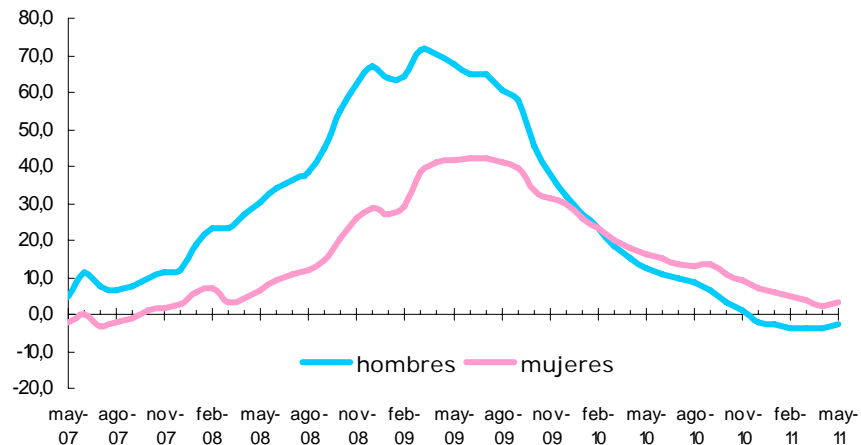


Fuente: DG Estadística del Ayuntamiento de Madrid (datos SPEE- INEM).

El paro femenino vuelve a crecer por encima del masculino por decimosexto mes consecutivo

De nuevo, el paro volvió a incidir más entre las mujeres, con un incremento interanual del 3,1%, que entre los hombres, con un descenso del 2,8%, empeorando en ambos casos el resultado de abril. La participación del paro femenino supone ahora el 50,1% del total, 1,5 puntos más que hace un año.

Paro registrado según sexo (variación interanual, %)

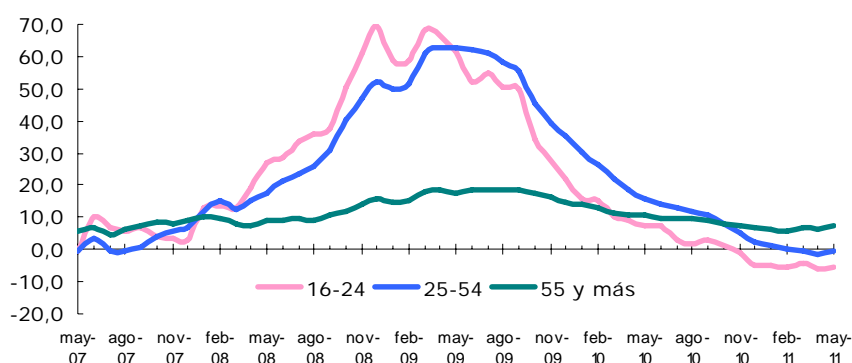


Fuente: DG Estadística del Ayuntamiento de Madrid (datos SPEE- INEM).

El paro continúa creciendo en términos interanuales solo en el colectivo de mayor edad

En el tramo de 16 a 24 años, el número de parados ha descendido en términos interanuales por séptimo mes consecutivo, un 5,5%, lo que supone cuatro décimas menos que el pasado mes. Por su parte, en el segmento de 25 a 54 años los parados han disminuido un 0,6%, un punto menos que un mes antes. Por el contrario, en el de mayor edad ha aumentado un 7,2%, nueve décimas más que en abril. La participación de los más jóvenes supone el 9,2% del total, cinco décimas menos que en mayo de 2010.

Paro registrado según edad (tasa interanual, %)



Fuente: DG Estadística del Ayuntamiento de Madrid (datos SPEE-INEM).

Los parados extranjeros de fuera de la UE disminuyen en términos interanuales

Atendiendo a la nacionalidad de los parados, los españoles y los de países de la UE aumentan en términos interanuales, los primeros un 1,2%, nueve décimas más que un mes antes, y los segundos un 2,2%, igual que en abril. Por el contrario, los de fuera de la UE disminuyen un 5,8%, un punto menos que hace un mes. La participación de los parados extranjeros se sitúa en el 21,5% del total, nueve décimas por debajo de hace un año.

Paro registrado según nacionalidad

MES	ESPAÑOLA	UE	NO UE	TOTAL
may-10	171.128	10.584	38.822	220.534
jun-10	170.940	10.462	37.777	219.179
jul-10	169.377	10.536	36.277	216.190
ago-10	172.111	10.591	35.897	218.599
sep-10	173.455	10.614	36.113	220.182
oct-10	172.569	10.755	36.866	220.190
nov-10	171.447	10.996	36.878	219.321
dic-10	167.697	10.881	36.608	215.186
ene-11	172.084	10.973	36.969	220.026
feb-11	174.095	11.026	37.254	222.375
mar-11	175.099	11.192	37.601	223.892
abr-11	173.580	11.044	37.416	222.040
may-11	173.208	10.813	36.580	220.601

Fuente: DG Estadística del Ayuntamiento de Madrid (datos SPEE-INEM).