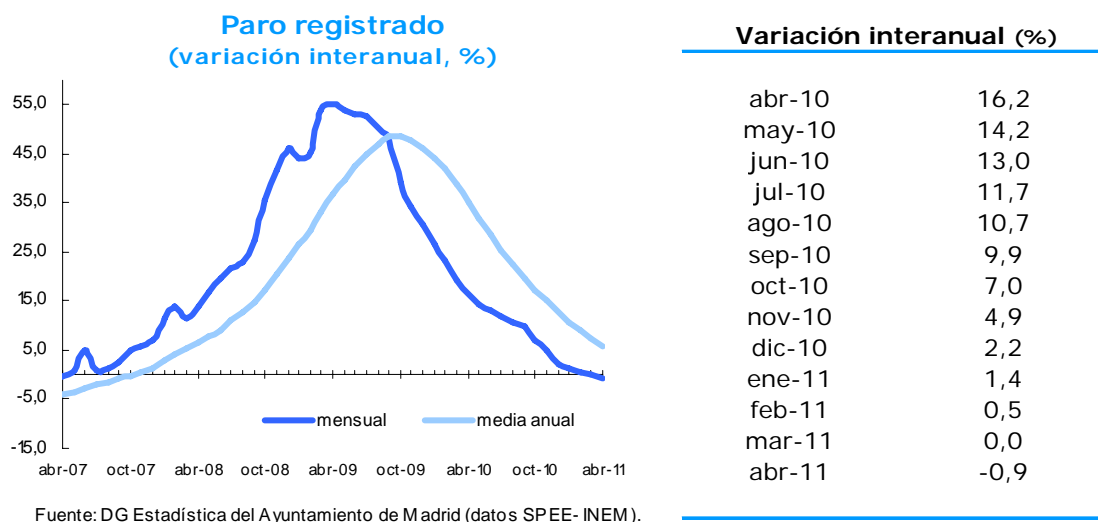


4 de mayo de 2011

Abril registra una caída interanual de paro tras 40 meses de aumento.

Los parados madrileños registrados en el Servicio Público de Empleo Estatal sumaron en octubre 222.040, lo que supone 1.852 personas menos que un mes antes y 1.981 que hace un año. Este descenso equivale a una variación interanual del -0,9%, nueve décimas por debajo de la del mes anterior, siendo la vigésimo cuarta consecutiva con una tendencia descendente.

El descenso interanual de abril es superior al del conjunto de la Comunidad de Madrid, donde la reducción ha sido del 0,5%, y de España, donde aumentó un 3,1%.



Los valores medios anuales reflejan una variación interanual del 5,9%, lo que supone 1,5 puntos menos que en el pasado marzo. Este dato continúa confirmando el cambio de tendencia reflejado en el dato anual medio de noviembre de 2009.

Los Servicios aún aumentan el número de parados en términos interanuales

Los Servicios registran un incremento interanual del 0,6%, 1,4 puntos por debajo del mes anterior. Dentro de estos, los mayores aumentos porcentuales se localizan en Administración pública, Personal doméstico y Educación, con un 12,9%, 9,1% y 9,1%, respectivamente, mientras que el mayor descenso se produce en Actividades inmobiliarias, con una variación anual del -13,5%.

Por su parte, Industria ha reducido un 7,3% el número de parados en los últimos doce meses, mejorando en 0,8 puntos el dato de marzo. El sector de

Construcción también redujo el paro, en este caso un 8,3%, un descenso 2,1 puntos menor que el del mes anterior. Por el contrario, los que no contaban con un empleo anterior crecen un 12,2%, a pesar de ello 4,6 puntos por debajo de marzo.

Paro registrado según actividad

MES	AGRICULT	INDUSTRIA	CONSTRUCC	SERVICIOS	SEA*	TOTAL
abr-10	1.185	15.588	35.912	162.785	8.551	224.021
may-10	1.152	15.571	34.831	160.463	8.517	220.534
jun-10	1.126	16.129	33.770	159.835	8.319	219.179
jul-10	1.066	15.672	32.633	158.705	8.114	216.190
ago-10	1.040	15.668	32.360	161.419	8.112	218.599
sep-10	1.020	15.585	32.166	162.603	8.808	220.182
oct-10	1.210	15.409	31.997	162.531	9.043	220.190
nov-10	1.235	15.136	31.822	161.849	9.279	219.321
dic-10	1.204	14.715	32.698	157.688	8.881	215.186
ene-11	1.219	14.873	32.543	162.279	9.112	220.026
feb-11	1.285	14.779	32.455	164.538	9.318	222.375
mar-11	1.356	14.658	32.676	165.552	9.650	223.892
abr-11	1.360	14.446	32.925	163.712	9.597	222.040

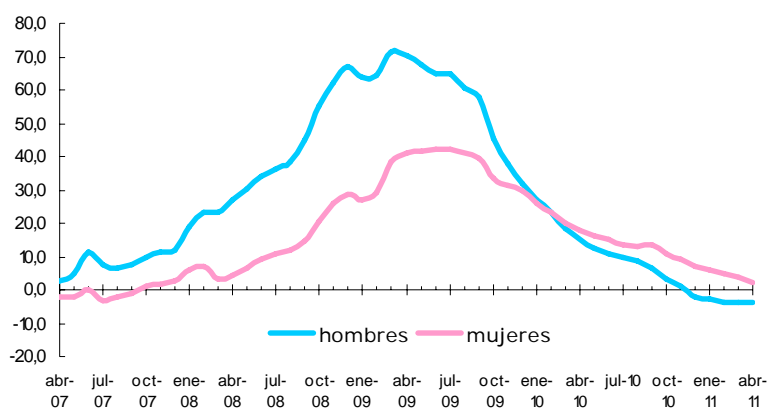
*Sin empleo anterior.

Fuente: DG Estadística del Ayuntamiento de Madrid (datos SPEE-INEM).

El paro femenino sigue creciendo, pero de manera desacelerada

De nuevo, el paro volvió a incidir más entre las mujeres, con un incremento interanual del 2,2%, que entre los hombres, con un descenso del 3,7%, mejorando las primeras en 1,8 puntos el resultado de marzo e igualándolo los hombres. La participación del paro femenino supone ahora el 49,8% del total, 1,5 puntos más que hace un año.

Paro registrado según sexo (variación interanual, %)

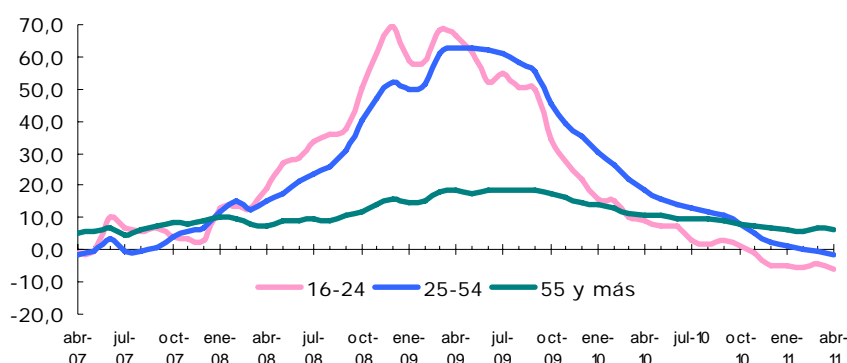


Fuente: DG Estadística del Ayuntamiento de Madrid (datos SPEE-INEM).

El paro continúa creciendo más en el colectivo de mayor edad

En el tramo de 16 a 24 años, los parados han descendido en términos interanuales por sexto mes consecutivo, en este caso un 5,9%, lo que supone 1,6 puntos más que en el pasado marzo. También en el segmento de 25 a 54 años han disminuido, en concreto un 1,5%, nueve décimas más que hace un mes. Por el contrario, en el de mayor edad han aumentado un 6,4%, dos décimas menos que en marzo. La participación de los más jóvenes supone el 9,4% del total, medio punto menos que en abril de 2010.

Paro registrado según edad (tasa interanual, %)



Fuente: DG Estadística del Ayuntamiento de Madrid (datos SPEE-INEM).

Los parados extranjeros de fuera de la UE disminuyen en términos interanuales por sexto mes consecutivo

Atendiendo a la nacionalidad de los parados, los españoles y los de países de la UE crecen en términos interanuales, los primeros un 0,3%, 1,2 puntos menos que un mes antes, y los segundos un 2,2%, seis décimas por debajo de marzo. Por el contrario, los no comunitarios bajan un 6,8%, tres décimas menos que hace un mes. La participación de los parados extranjeros se sitúa en el 21,8% del total, nueve décimas por debajo de hace un año.

Paro registrado según nacionalidad

MES	ESPAÑOLA	UE	NO UE	TOTAL
abr-10	173.077	10.806	40.138	224.021
may-10	171.128	10.584	38.822	220.534
jun-10	170.940	10.462	37.777	219.179
jul-10	169.377	10.536	36.277	216.190
ago-10	172.111	10.591	35.897	218.599
sep-10	173.455	10.614	36.113	220.182
oct-10	172.569	10.755	36.866	220.190
nov-10	171.447	10.996	36.878	219.321
dic-10	167.697	10.881	36.608	215.186
ene-11	172.084	10.973	36.969	220.026
feb-11	174.095	11.026	37.254	222.375
mar-11	175.099	11.192	37.601	223.892
abr-11	173.580	11.044	37.416	222.040

Fuente: DG Estadística del Ayuntamiento de Madrid (datos SPEE-INEM).