

4 de mayo de 2012

El paro registrado alcanza en abril su nivel más alto

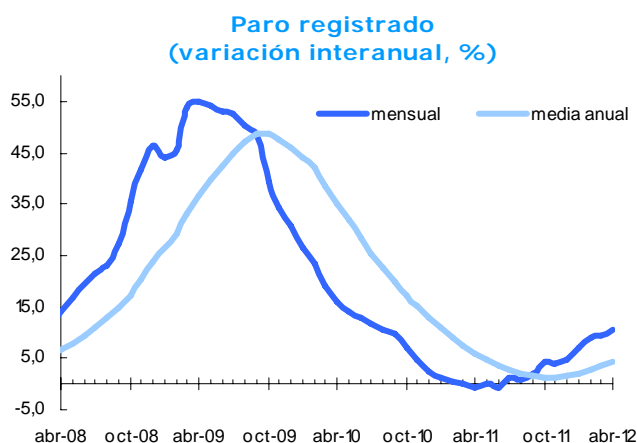
Los parados madrileños registrados en el Servicio Público de Empleo Estatal (SEPE) sumaron en abril 245.268, lo que supone 325 personas más que un mes antes y 23.228 que hace un año. Este aumento equivale a una variación interanual del 10,5%, 1,1 puntos por encima del mes anterior. La cifra de parados de abril es la más alta de toda la serie.

Paro registrado

	Parados	Variación			
		Mensual	%	Anual	%
Ciudad de Madrid	245.268	325	0,1	23.228	10,5
Comunidad de Madrid	531.317	442	0,1	52.247	10,9
España	4.744.235	-6.632	-0,1	474.875	11,1

Fuente: DG Estadística del Ayuntamiento de Madrid (datos SEPE) y SEPE.

La variación interanual de abril es inferior tanto a la del conjunto de la Comunidad de Madrid como de España. Los valores medios anuales reflejan una variación interanual del 4,4%, lo que supone nueve décimas más que en el pasado marzo. Este dato supone una aceleración de la tendencia ascendente del paro registrado.



Fuente: DG Estadística del Ayuntamiento de Madrid (datos SEPE).

Variación interanual (%)

abr-11	-0,9
may-11	0,0
jun-11	-0,6
jul-11	1,1
ago-11	0,9
sep-11	2,2
oct-11	4,5
nov-11	3,8
dic-11	4,7
ene-12	7,1
feb-12	9,1
mar-12	9,4
abr-12	10,5

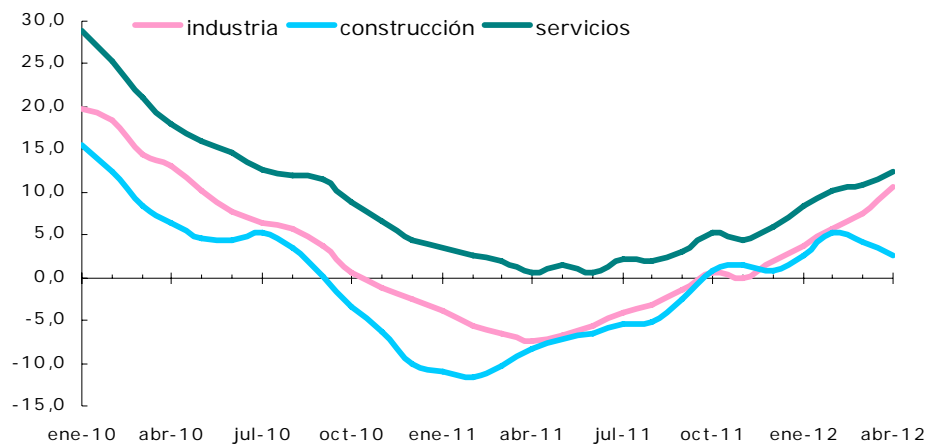
Servicios es donde los parados crecieron más en el último año

Los Servicios, con el 12,3%, registran el mayor incremento interanual, 1,5 puntos por encima del mes anterior. Dentro de estos, los mayores aumentos porcentuales se localizan en Actividades sanitarias, Personal doméstico,

Transporte y almacenamiento, Actividades financieras y Administración pública, con crecimientos del 25,9%, 22,5%, 21,4%, 21,0% y 20,0%, respectivamente; al mismo tiempo, el menor crecimiento se produce en Actividades inmobiliarias, con una variación anual del 1,3%.

Por su parte, Industria ha incrementado el número de parados un 10,6% en los últimos doce meses, 3,1 puntos más que en marzo, mientras que el sector de Construcción los hizo un 2,7%, un descenso 1,4 puntos inferior al del pasado mes. Los que no contaban con un empleo anterior crecieron un 3,6%, 0,7 puntos por debajo de marzo.

Paro registrado según actividad
(variación interanual, %)

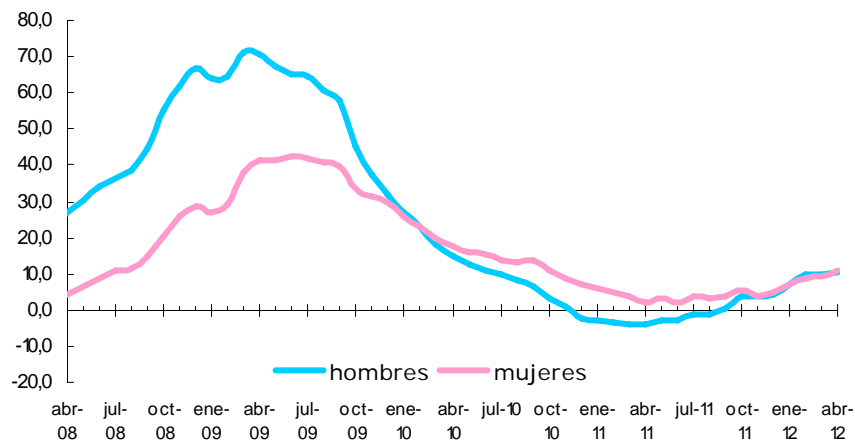


Fuente: DG Estadística del Ayuntamiento de Madrid (datos SEPE).

El paro crece ligeramente más entre las mujeres

De nuevo, el paro volvió a incidir más entre las mujeres, con un incremento interanual del 10,7%, que entre los hombres, con un aumento del 10,2%, empeorando ambos colectivos el resultado de marzo. La participación femenina supone el 49,9% del total, una décima más que hace un año.

Paro registrado según sexo
(variación interanual, %)

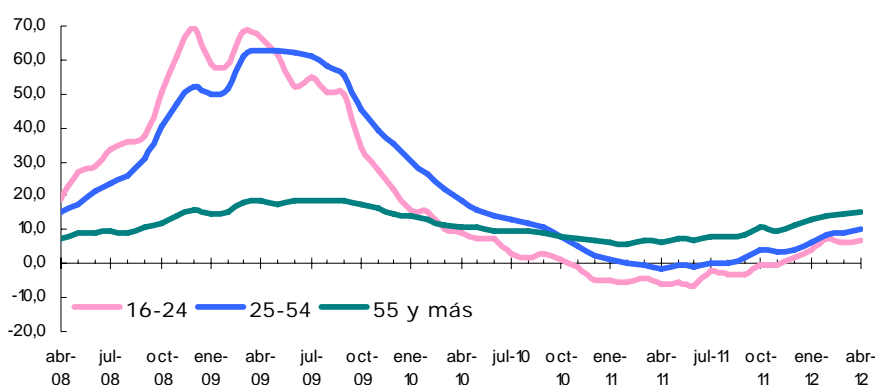


Fuente: DG Estadística del Ayuntamiento de Madrid (datos SEPE).

El paro se acelera en los tres grandes grupos de edad

En el tramo de 16 a 24 años, el número de parados ha crecido un 7,1% en términos interanuales, lo que supone 0,8 puntos más que el pasado mes. Por su parte, en el segmento de 25 a 54 años han aumentado un 9,9%, 1,1 puntos más que un mes antes. Los de mayor edad se han elevado un 15,4%, un punto por encima de marzo, por lo que su participación supone ahora el 15,2% del total, 0,6 puntos más que en abril de 2011.

Paro registrado según edad
(tasa interanual, %)



Fuente: DG Estadística del Ayuntamiento de Madrid (datos SEPE).

Los parados españoles siguen creciendo por encima de la media

Según la nacionalidad de los parados, los españoles aumentan un 13,2% en términos interanuales, 1,7 puntos más que en marzo. Por su parte, los extranjeros de la UE crecen un 4,1%, 0,6 puntos por encima del pasado mes, y los de fuera de ella disminuyen un 0,2%, lo que supone una variación 1,6 puntos inferior a la del mes anterior. Los parados extranjeros son ahora el 19,9% del total, 1,9 puntos por debajo de hace un año.

Paro registrado según nacionalidad

	Española	UE	No UE	Total
abr-11	173.580	11.044	37.416	222.040
may-11	173.208	10.813	36.580	220.601
jun-11	171.904	10.651	35.413	217.968
jul-11	173.774	10.648	34.041	218.463
ago-11	176.479	10.669	33.472	220.620
sep-11	180.033	10.572	34.392	224.997
oct-11	183.571	10.782	35.793	230.146
nov-11	180.552	10.883	36.198	227.633
dic-11	178.507	10.926	35.949	225.382
ene-12	187.255	11.209	37.127	235.591
feb-12	193.044	11.562	38.030	242.636
mar-12	195.261	11.581	38.101	244.943
abr-12	196.446	11.496	37.326	245.268

Fuente: DG Estadística del Ayuntamiento de Madrid (datos SEPE).

