

3 de abril de 2012

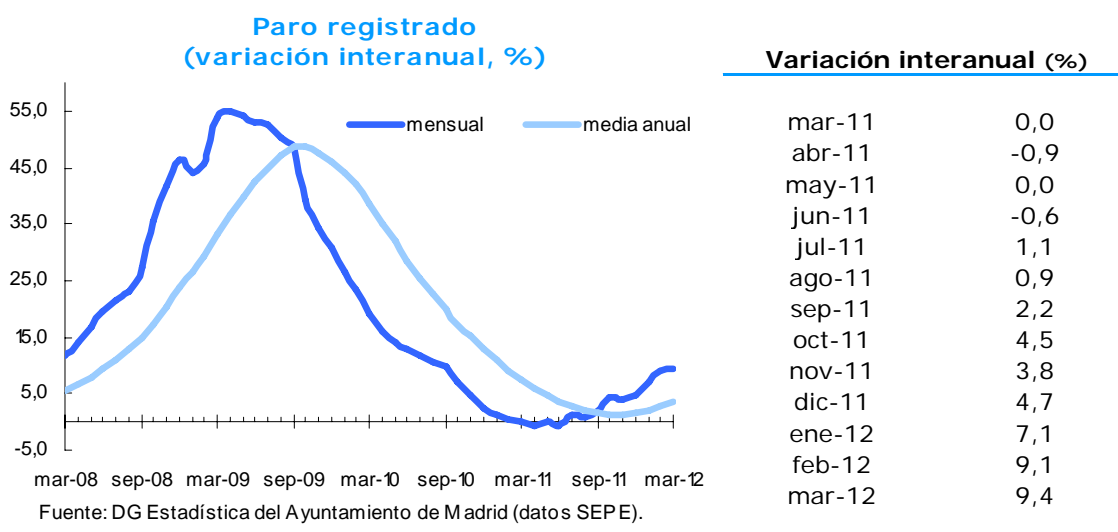
El paro continúa la aceleración de los meses anteriores, aunque menos intensa, y vuelve a registrar un máximo

Los parados madrileños registrados en el Servicio Público de Empleo Estatal (SEPE) sumaron en marzo 244.943, lo que supone 2.307 personas más que un mes antes y 21.051 que hace un año. Este último aumento equivale a una variación interanual del 9,4%, tres décimas por encima del mes anterior. La cifra de parados de marzo es la más alta de toda la serie.

	Paro registrado				
	Parados	Variación			
		Mensual	%	Anual	%
Ciudad de Madrid	244.943	2.307	1,0	21.051	9,4
Comunidad de Madrid	530.875	4.501	0,9	48.850	10,1
España	4.750.867	38.769	0,8	417.198	9,6

Fuente: DG Estadística del Ayuntamiento de Madrid (datos SEPE) y SEPE.

El aumento interanual de marzo es inferior al del conjunto de la Comunidad de Madrid y al de España. Por su parte, los valores medios anuales reflejan una variación interanual del 3,5%, ocho décimas superior a la del pasado febrero, lo que supone una nueva aceleración de la tendencia ascendente de los últimos meses.



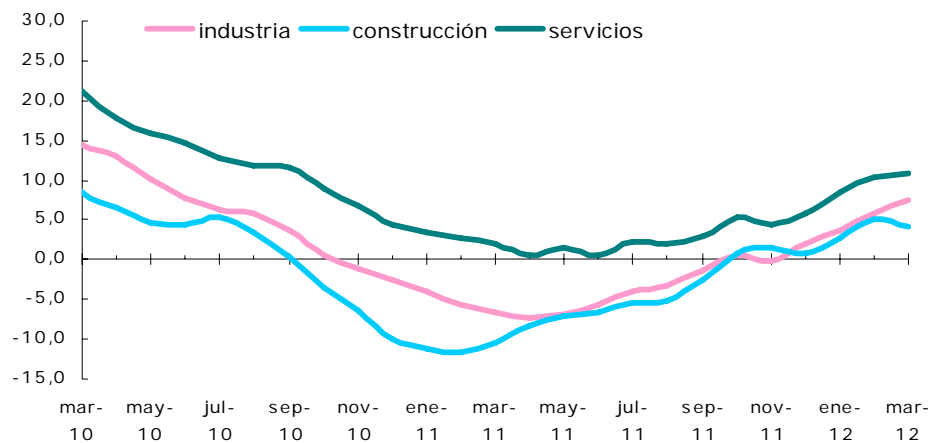
Servicios continúa a la cabeza del aumento del paro

Los Servicios registran un incremento interanual del 10,8%, cinco décimas por encima del mes anterior. Dentro de estos, los mayores aumentos

porcentuales se localizan en Personal doméstico, Administración pública y Actividades financieras, con un 21,8%, 21,6% y 21,0%, respectivamente, mientras que el único descenso se produce en Actividades inmobiliarias, con una variación anual del -0,3%.

Por su parte, Industria ha aumentado un 7,5% el número de parados en los últimos doce meses, empeorando en 1,7 puntos el dato de febrero. El sector de Construcción lo elevó un 4,1%, un aumento nueve décimas menor que el del mes anterior. Por su parte, los que no contaban con un empleo anterior crecen un 4,3%, cuatro décimas menos que la variación interanual de febrero.

Paro registrado según actividad
(variación interanual, %)

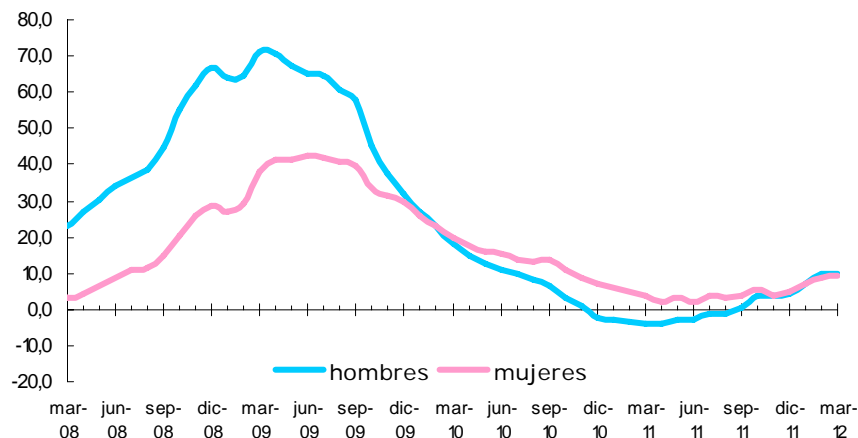


Fuente: DG Estadística del Ayuntamiento de Madrid (datos SEPE).

El paro crece ligeramente más entre los hombres

El paro incidió ligeramente más entre los hombres, con un incremento interanual del 9,6%, que entre las mujeres, que registraron un aumento del 9,2%, empeorando estas últimas el resultado de febrero en 0,6 puntos e igualándolo los hombres. La participación del paro femenino supone ahora el 49,8% del total, una décima menos que hace un año.

Paro registrado según sexo
(variación interanual, %)

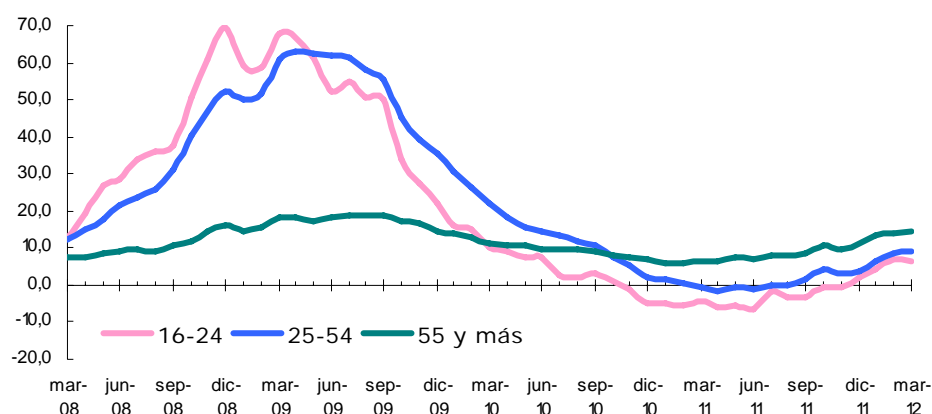


Fuente: DG Estadística del Ayuntamiento de Madrid (datos SEPE).

Solo el paro entre los más jóvenes no se acelera

En el tramo de 16 a 24 años, los parados han aumentado un 6,3% en términos interanuales, ocho décimas menos que en el pasado febrero. El segmento de 25 a 54 incrementa sus parados un 8,9%, cinco décimas más que hace un mes. Por su parte, los de mayor edad han aumentado un 14,4%, cuatro décimas más que en febrero. La participación de estos últimos supone el 15,0% del total, siete décimas más que hace un año.

Paro registrado según edad
(tasa interanual, %)



Los parados españoles continúan siendo los que más crecen

Atendiendo a la nacionalidad de los parados, los españoles aumentan un 11,5% en términos interanuales, 0,6 puntos más que en febrero. Por su parte, los extranjeros de la UE crecen un 3,5%, mejorando en 1,4 puntos la variación de febrero, y lo de fuera de ella un 1,3%, 0,8 puntos menos que en el mes anterior. La participación de los parados extranjeros se sitúa en el 20,3% del total, 1,5 puntos por debajo de hace un año.

Paro registrado según nacionalidad

	Española	UE	No UE	Total
mar-11	175.099	11.192	37.601	223.892
abr-11	173.580	11.044	37.416	222.040
may-11	173.208	10.813	36.580	220.601
jun-11	171.904	10.651	35.413	217.968
jul-11	173.774	10.648	34.041	218.463
ago-11	176.479	10.669	34.472	220.620
sep-11	180.033	10.572	34.392	224.997
oct-11	183.571	10.782	35.793	230.146
nov-11	180.552	10.883	36.198	227.633
dic-11	178.507	10.926	35.949	225.382
ene-12	187.255	11.209	37.127	235.591
feb-12	193.044	11.562	38.030	242.636
mar-12	195.261	11.581	38.101	244.943

Fuente: DG Estadística del Ayuntamiento de Madrid (datos SEPE).