

4 de septiembre de 2012

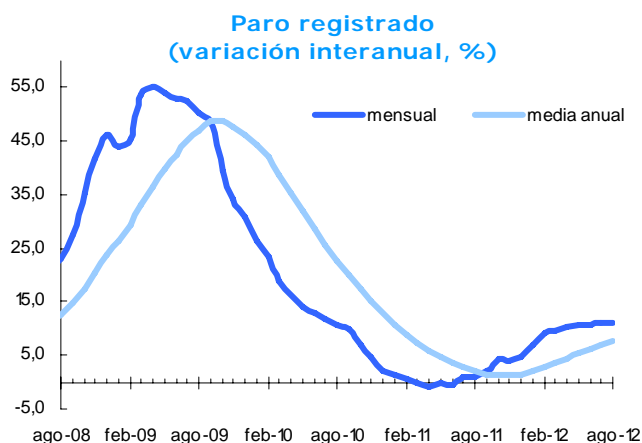
## El paro registrado en la Ciudad de Madrid alcanza a 244.764 personas en el mes de agosto

Los parados madrileños registrados en el Servicio Público de Empleo Estatal (SEPE) sumaron en agosto 244.764, lo que supone 2.261 personas más que un mes antes y 24.144 que hace un año. Este aumento equivale a una variación interanual del 10,9%, una décima por debajo del mes anterior.

	Paro registrado				
	Parados	Variación			
		Mensual	%	Anual	%
<b>Ciudad de Madrid</b>	244.764	2.261	0,9	24.144	10,9
<b>Comunidad de Madrid</b>	527.261	4.840	0,9	52.264	11,0
<b>España</b>	4.625.634	38.179	0,8	494.707	12,0

Fuente: DG Estadística del Ayuntamiento de Madrid (datos SEPE) y SEPE.

La variación interanual de agosto es inferior tanto a la del conjunto de la Comunidad de Madrid, aunque muy ligeramente, como de España y se mantiene en el mismo nivel que los registrados en los últimos meses, ligeramente por encima del 10%. Los valores medios anuales reflejan una variación interanual del 7,9%, ocho décimas más que en el pasado julio.



### Variación interanual (%)

ago-11	0,9
sep-11	2,2
oct-11	4,5
nov-11	3,8
dic-11	4,7
ene-12	7,1
feb-12	9,1
mar-12	9,4
abr-12	10,5
may-12	10,8
jun-12	10,5
jul-12	11,0
ago-12	10,9

Fuente: DG Estadística del Ayuntamiento de Madrid (datos SEPE).

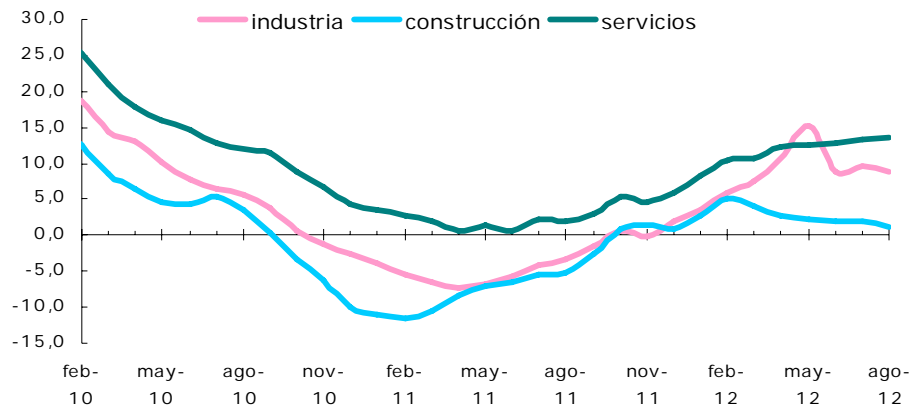
## Siguen siendo en los Servicios donde más crece el paro

Los Servicios, con un 13,5%, registran el mayor incremento interanual, aunque tan solo una décima por encima del mes anterior. Dentro de estos, los mayores aumentos porcentuales se localizan en Información y comunicaciones y Actividades sanitarias, con crecimientos del 23,3% y

22,2%, respectivamente. Al mismo tiempo, los menores crecimientos se producen en Actividades inmobiliarias y Actividades profesionales, científicas y técnicas, con variaciones anuales del 6,6% y 9,5%, respectivamente.

Por su parte, Industria ha elevado el número de parados un 8,8% en los últimos doce meses, ocho décimas menos que en julio, mientras que el sector de Construcción lo hizo un 1,0%, un aumento nueve décimas inferior al del pasado mes. Los que no contaban con un empleo anterior crecieron un 0,1%, una décima por debajo de julio.

**Paro registrado según actividad**  
(variación interanual, %)

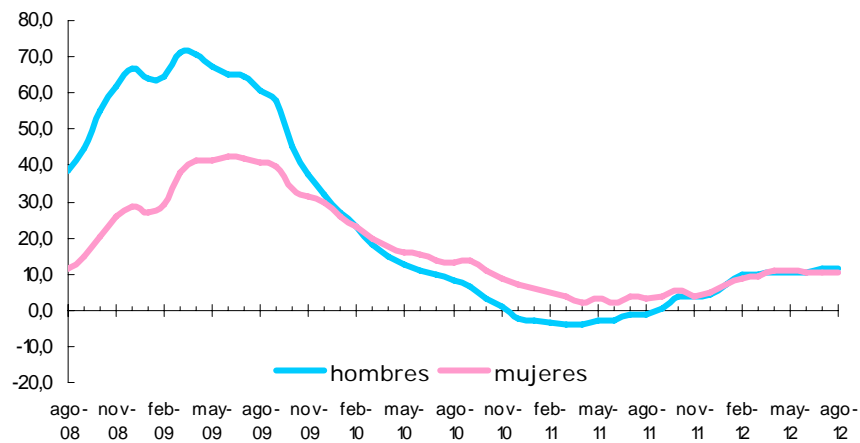


Fuente: DG Estadística del Ayuntamiento de Madrid (datos SEPE).

### El paro entre los hombres creció más que entre las mujeres

El paro incidió ligeramente más entre los hombres, con un incremento interanual del 11,6%, que entre las mujeres, con un aumento del 10,4%, manteniendo ambos colectivos prácticamente el registro de julio. La participación femenina supone el 51,1% del total, tres décimas menos que hace un año.

**Paro registrado según sexo**  
(variación interanual, %)

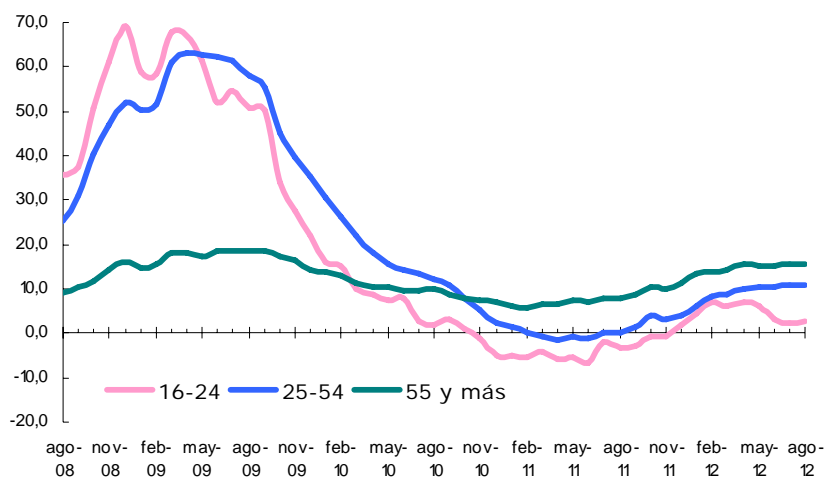


Fuente: DG Estadística del Ayuntamiento de Madrid (datos SEPE).

## El paro sigue creciendo menos entre los de menor edad

En el tramo de 16 a 24 años, el número de parados ha crecido un 2,7% en términos interanuales, lo que supone cuatro décimas más que el pasado mes. Por su parte, en el segmento de 25 a 54 años ha aumentado un 10,9%, una décima por debajo de un mes antes. Los de mayor edad se han elevado un 15,4%, tres décimas menos que en julio, por lo que su participación supone ahora el 15,8% del total, 0,6 puntos más alta que en agosto de 2011.

**Paro registrado según edad**  
(tasa interanual, %)



Fuente: DG Estadística del Ayuntamiento de Madrid (datos SEPE).

## Los parados de fuera de la Unión Europea continúan disminuyendo

Según la nacionalidad de los parados, los españoles aumentan un 13,9% en términos interanuales, una décima menos que en julio. Por su parte, los extranjeros de la UE crecen un 3,2%, 0,6 puntos por debajo del pasado mes, y los de fuera de ella disminuyen un 2,4%, cuatro décimas más que en el mes anterior. Los parados extranjeros son ahora el 17,8% del total, 2,2 puntos por debajo de hace un año.

**Paro registrado según nacionalidad**

	Española	UE	No UE	Total
ago-11	176.479	10.669	33.472	220.620
sep-11	180.033	10.572	34.392	224.997
oct-11	183.571	10.782	35.793	230.146
nov-11	180.552	10.883	36.198	227.633
dic-11	178.507	10.926	35.949	225.382
ene-12	187.255	11.209	37.127	235.591
feb-12	193.044	11.562	38.030	242.636
mar-12	195.261	11.581	38.101	244.943
abr-12	196.446	11.496	37.326	245.268
may-12	196.913	11.287	36.162	244.362
jun-12	195.234	10.987	34.723	240.944
jul-12	198.090	11.052	33.361	242.503
ago-12	201.097	11.015	32.652	244.764

Fuente: DG Estadística del Ayuntamiento de Madrid (datos SEPE).