

4 de enero de 2013

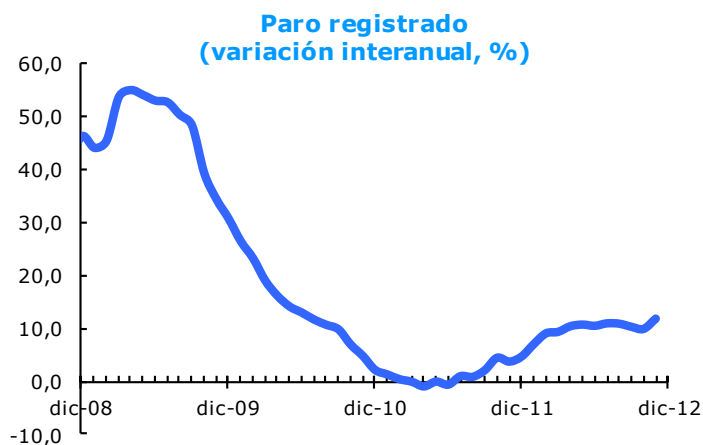
## Importante descenso mensual del paro registrado en diciembre

Los parados madrileños registrados en el Servicio Público de Empleo Estatal (SEPE) sumaron en diciembre 249.954, lo que supone 4.748 personas menos que un mes antes y 24.572 más que hace un año. Este descenso equivale a una variación interanual del 10,9%, un punto inferior a la del mes anterior. La cifra de parados de diciembre es la más alta para ese mes de toda la serie.

### Paro registrado

	Parados	Variación			
		Mensual	%	Anual	%
<b>Ciudad de Madrid</b>	249.954	-4.748	-1,9	24.572	10,9
<b>Comunidad de Madrid</b>	544.484	-9.278	-1,7	55.775	11,4
<b>España</b>	4.848.723	-59.094	-1,2	426.364	9,6

La variación interanual de diciembre es inferior a la del conjunto de la Comunidad de Madrid aunque superior a la de España. Los valores medios anuales reflejan una variación interanual del 10,2%, cinco décimas más que en el pasado noviembre. Este dato supone una aceleración en la tendencia ascendente del paro registrado en la Ciudad.



Fuente: DG Estadística del Ayuntamiento de Madrid (datos SEPE).

### Variación interanual (%)

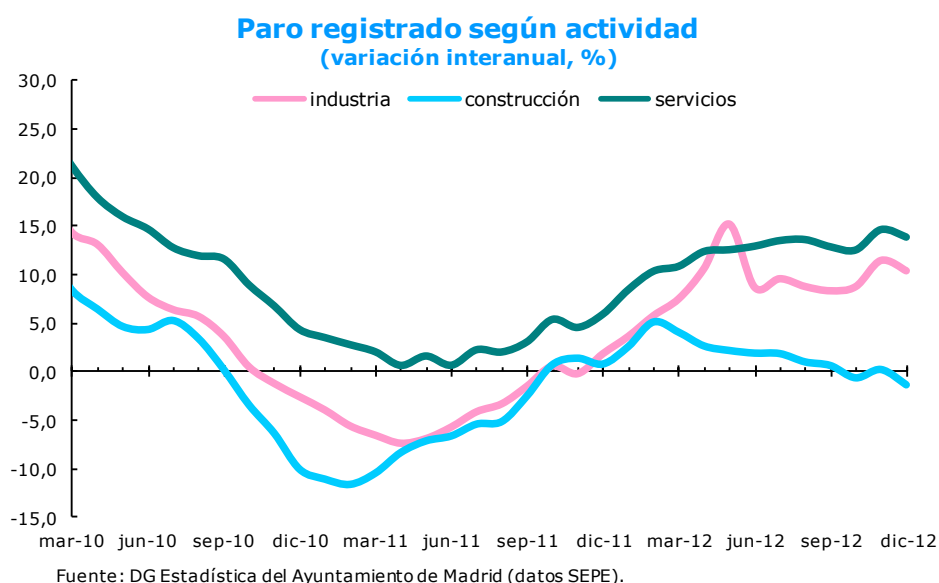
dic-11	4,7
ene-12	7,1
feb-12	9,1
mar-12	9,4
abr-12	10,5
may-12	10,8
jun-12	10,5
jul-12	11,0
ago-12	10,9
sep-12	10,4
oct-12	10,0
nov-12	11,9
dic-12	10,9

## Sigue siendo en los Servicios donde más crece el paro

Los Servicios, con un 13,8%, registran el mayor incremento interanual, aunque descienden ocho décimas respecto al mes anterior. Dentro de estos, los mayores aumentos porcentuales se localizan en Hogares que emplean personal doméstico, Administración pública, Información y comunicaciones,

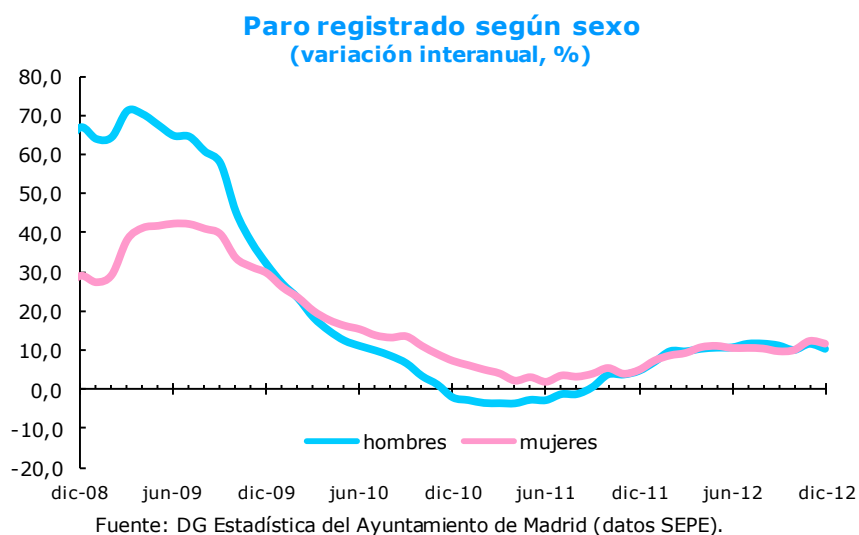
Actividades sanitarias y Educación, con crecimientos del 32,8%, 26,6%, 26,2%, 23,1% y 21,8%, respectivamente. Al mismo tiempo, los menores crecimientos se producen en Actividades profesionales, científicas y técnicas, Actividades inmobiliarias y Actividades administrativas y servicios auxiliares, con variaciones anuales del 8,2%, 9,4% y 9,4%, respectivamente.

Por su parte, Industria ha elevado el número de parados un 10,4% en los últimos doce meses, 1,1 puntos menos que en noviembre. Por otro lado, el sector de Construcción ha reducido el paro en un 1,3% en los últimos doce meses, suponiendo un descenso de 1,6 puntos respecto al del pasado mes. Los que no contaban con un empleo anterior crecieron un 0,5%, 2,3 puntos por debajo de noviembre.



### El paro creció más entre las mujeres, aumentando su peso

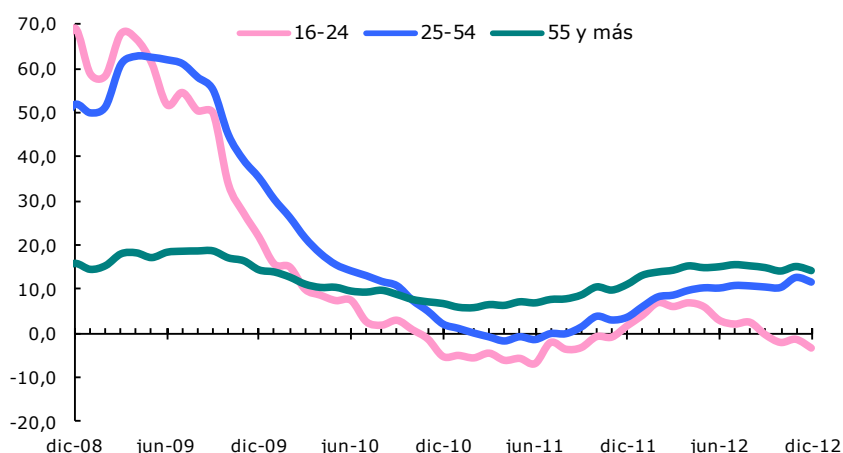
El paro incidió más entre las mujeres, con un incremento interanual del 11,6%, que entre los hombres, con un aumento del 10,2%, mejorando ambos colectivos el registro de noviembre. La participación femenina supone el 50% del total, tres décimas más que hace un año.



## Aumenta el peso de los parados de mayor edad y se reduce el de los más jóvenes

En el tramo de 16 a 24 años, el número de parados ha disminuido un 3,1% en términos interanuales, lo que supone 1,9 puntos más que el pasado mes. Por su parte, en el segmento de 25 a 54 años ha aumentado un 11,8%, un punto por debajo de un mes antes. Los de mayor edad se han elevado un 14,3%, nueve décimas menos que en noviembre, por lo que su participación supone ahora el 15,9% del total, cinco décimas más alta que en diciembre de 2011.

### Paro registrado según edad (tasa interanual, %)

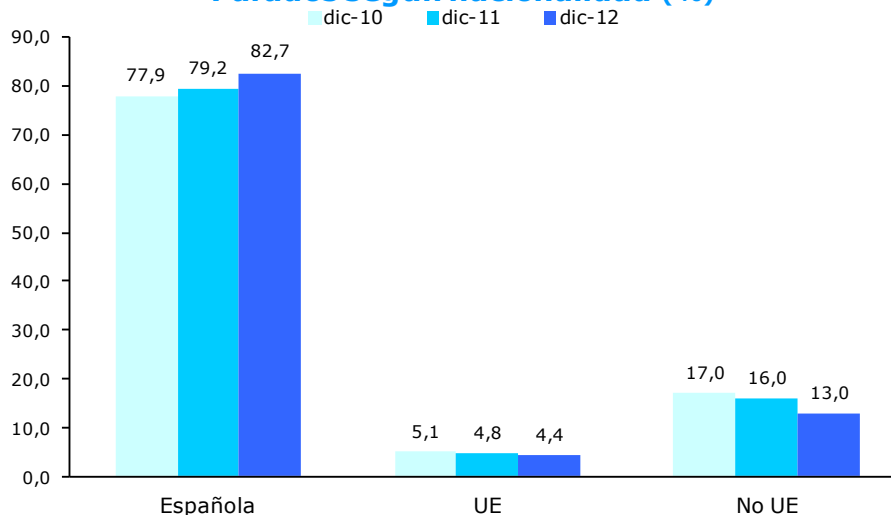


Fuente: DG Estadística del Ayuntamiento de Madrid (datos SEPE).

## Los parados de fuera de la Unión Europea continúan disminuyendo

Según la nacionalidad de los parados, los españoles aumentan un 15,7% en términos interanuales, siete décimas menos que en noviembre. Por su parte, los extranjeros de la UE crecen un 0,4%, un punto por debajo del pasado mes, y los de fuera de ella disminuyen un 9,9%, 2,3 puntos más que en el mes anterior. Los parados extranjeros son ahora el 17,3% del total, 3,5 puntos por debajo de hace un año.

### Parados según nacionalidad (%)



Fuente: DG Estadística del Ayuntamiento de Madrid (datos SEPE).