

2 de febrero de 2012

El número de parados en enero es el más alto de toda la serie

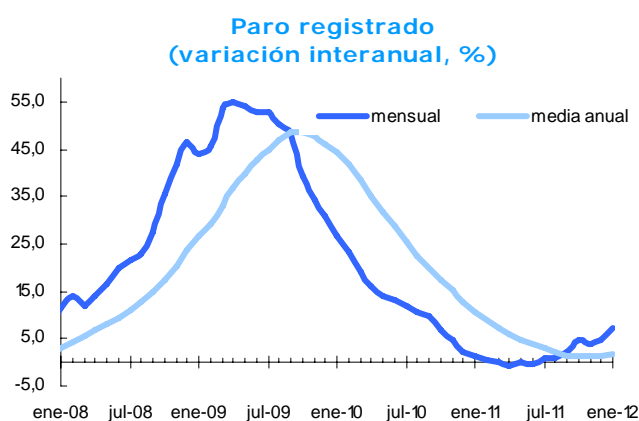
Los parados madrileños registrados en el Servicio Público de Empleo Estatal (SEPE) sumaron en enero 235.591, lo que supone 10.209 personas más que un mes antes y 15.565 que hace un año. Este aumento equivale a una variación interanual del 7,1%, 2,4 puntos por encima del mes anterior. La cifra de parados de enero es la más alta de toda la serie.

Paro registrado

	Parados	Variación			
		Mensual	%	Anual	%
Ciudad de Madrid	235.591	10.209	4,5	15.565	7,1
Comunidad de Madrid	511.465	22.756	4,7	38.997	8,3
España	4.599.829	177.470	4,0	368.826	8,7

Fuente: DG Estadística del Ayuntamiento de Madrid (datos SEPE) y SEPE.

La variación interanual de enero es inferior tanto a la del conjunto de la Comunidad de Madrid como de España. Los valores medios anuales reflejan una variación interanual del 1,9%, lo que supone cuatro décimas más que en el pasado diciembre. Este dato vuelve a suponer una aceleración de la tendencia ascendente del paro registrado.



Fuente: DG Estadística del Ayuntamiento de Madrid (datos SEPE).

Variación interanual (%)

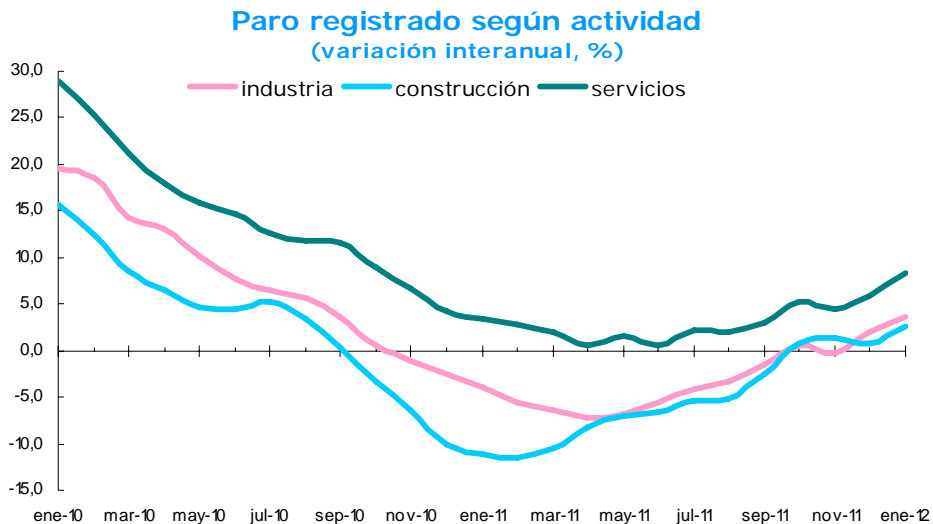
ene-11	1,4
feb-11	0,5
mar-11	0,0
abr-11	-0,9
may-11	0,0
jun-11	-0,6
jul-11	1,1
ago-11	0,9
sep-11	2,2
oct-11	4,5
nov-11	3,8
dic-11	4,7
ene-12	7,1

Servicios es donde más crecieron los parados en el último año

Los Servicios, con el 8,4%, registran el mayor incremento interanual, 2,5 puntos por encima del mes anterior. Dentro de estos, los mayores aumentos porcentuales se localizan en Personal doméstico, Actividades financieras y

Administración pública, con crecimientos del 22,1%, 19,5% y 15,2%, respectivamente; mientras, el único descenso se produce en Actividades inmobiliarias, con una variación anual del -2,0%.

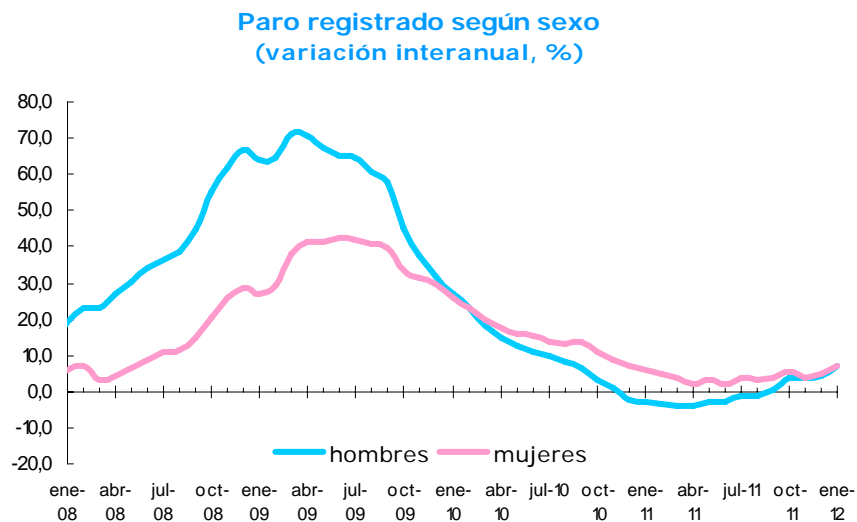
Por su parte, Industria ha incrementado el número de parados un 3,7% en los últimos doce meses, 1,8 puntos más que en diciembre, mientras que el sector de Construcción los hizo un 2,6%, un descenso también 1,8 puntos superior al del pasado mes. Los que no contaban con un empleo anterior crecieron un 3,0%, 0,5 puntos por encima de diciembre.



Fuente: DG Estadística del Ayuntamiento de Madrid (datos SEPE).

El paro femenino sigue creciendo por encima del masculino

De nuevo, el paro volvió a incidir más entre las mujeres, con un incremento interanual del 7,3%, que entre los hombres, con un aumento del 6,9%, empeorando ambos colectivos el resultado de diciembre. La participación femenina supone ahora el 49,9% del total, una décima más que hace un año.

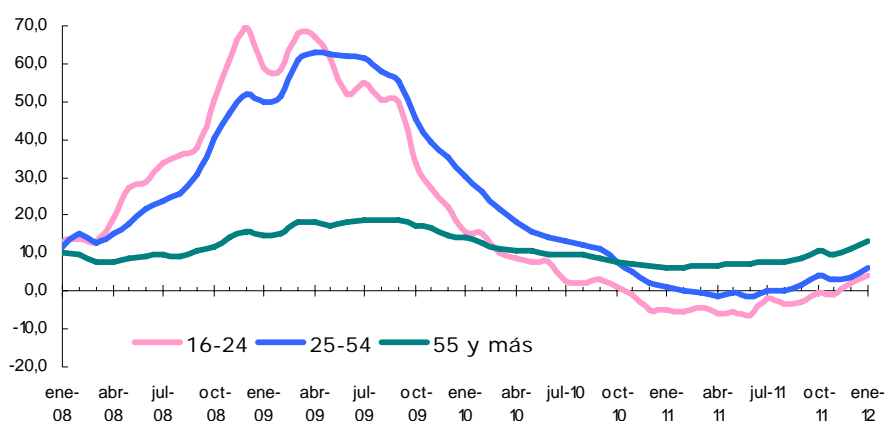


Fuente: DG Estadística del Ayuntamiento de Madrid (datos SEPE).

El paro aumentó menos entre los más jóvenes

En el tramo de 16 a 24 años, el número de parados ha crecido un 4,3% en términos interanuales, lo que supone 2,4 puntos más que el pasado mes. Por su parte, en el segmento de 25 a 54 años han aumentado un 6,2%, también 2,4 puntos más que un mes antes. Los de mayor edad se han elevado un 13,3%, 2,1 puntos por encima de diciembre, por lo que su participación supone ahora el 15,3% del total, 0,8 puntos más que en enero de 2010.

Paro registrado según edad
(tasa interanual, %)



Fuente: DG Estadística del Ayuntamiento de Madrid (datos SEPE).

Los parados españoles siguen siendo los que más crecen en la Ciudad

Atendiendo a la nacionalidad de los parados, los españoles aumentan un 8,8% en términos interanuales, 6,5 puntos más que en diciembre. Por su parte, los extranjeros de la UE crecen un 2,2%, 3,4 puntos menos que en diciembre, y lo de fuera de ella un 0,4%, 4,3 puntos más que en el mes anterior. La participación de los parados extranjeros se sitúa en el 20,5% del total, 1,3 puntos por debajo de hace un año.

Paro registrado según nacionalidad

	Española	UE	No UE	Total
ene-11	172.084	10.973	36.969	220.026
feb-11	174.095	11.026	37.254	222.375
mar-11	175.099	11.192	37.601	223.892
abr-11	173.580	11.044	37.416	222.040
may-11	173.208	10.813	36.580	220.601
jun-11	171.904	10.651	35.413	217.968
jul-11	173.774	10.648	34.041	218.463
ago-11	176.479	10.669	33.472	220.620
sep-11	180.033	10.572	34.392	224.997
oct-11	183.571	10.782	35.793	230.146
nov-11	180.552	10.883	36.198	227.633
dic-11	178.507	10.926	35.949	225.382
ene-12	187.255	11.209	37.127	235.591

Fuente: DG Estadística del Ayuntamiento de Madrid (datos SEPE).