

2 de marzo de 2012

El paro registrado alcanza en febrero su mayor nivel

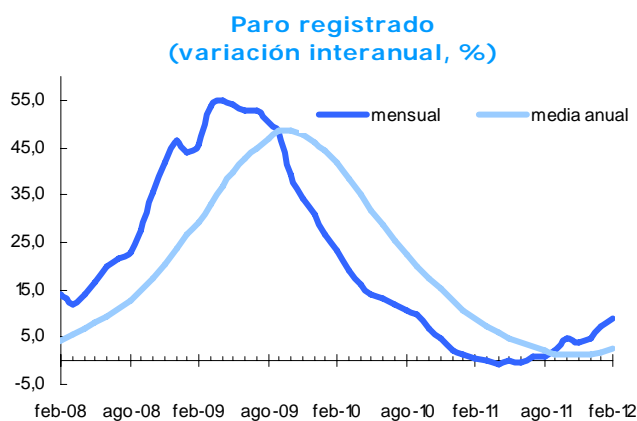
Los parados madrileños registrados en el Servicio Público de Empleo Estatal (SEPE) sumaron en febrero 242.636, lo que supone 7.045 personas más que un mes antes y 20.261 que hace un año. Este último aumento equivale a una variación interanual del 9,1%, dos puntos por encima del mes anterior. La cifra de parados de febrero es la más alta de toda la serie.

Paro registrado

	Parados	Variación			
		Mensual	%	Anual	%
Ciudad de Madrid	242.636	7.045	3,0	20.261	9,1
Comunidad de Madrid	526.374	14.909	2,9	48.204	10,1
España	4.712.098	112.269	2,4	412.835	9,6

Fuente: DG Estadística del Ayuntamiento de Madrid (datos SEPE) y SEPE.

El aumento interanual de febrero es inferior al del conjunto de la Comunidad de Madrid y al de España. Por su parte, los valores medios anuales reflejan una variación interanual del 2,7%, ocho décimas superior a la del pasado enero, lo que supone una nueva aceleración de la tendencia ascendente de los últimos meses.



Variación interanual (%)

feb-11	0,5
mar-11	0,0
abr-11	-0,9
may-11	0,0
jun-11	-0,6
jul-11	1,1
ago-11	0,9
sep-11	2,2
oct-11	4,5
nov-11	3,8
dic-11	4,7
ene-12	7,1
feb-12	9,1

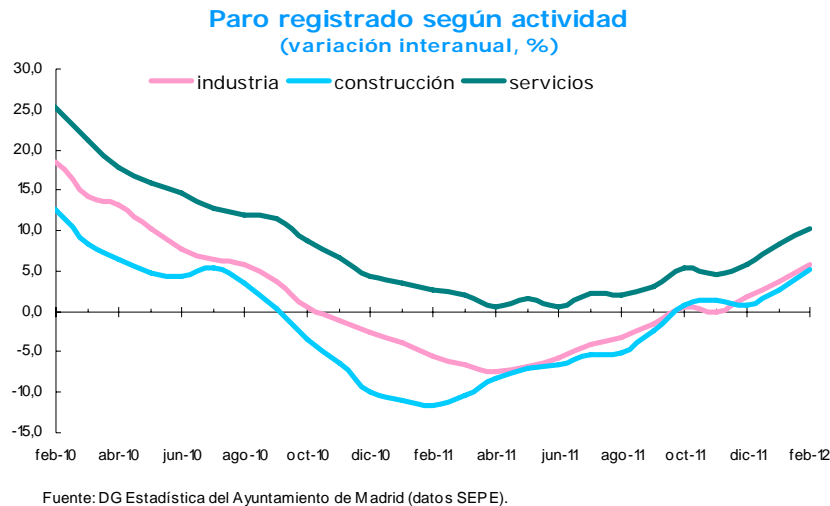
Fuente: DG Estadística del Ayuntamiento de Madrid (datos SEPE).

Servicios sigue registrando los mayores incrementos

Los Servicios registran un incremento interanual del 10,3%, 1,9 puntos por encima del mes anterior. Dentro de estos, los mayores aumentos

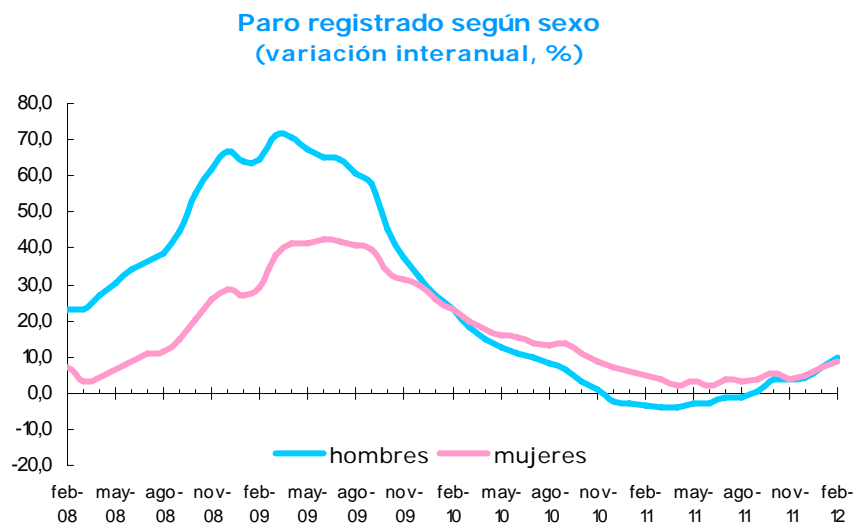
porcentuales se localizan en Personal doméstico, Actividades financieras y Administración pública, con un 23,1%, 21,5% y 18,4%, respectivamente, sin que ninguna rama del sector registre este mes descenso alguno. El menor aumento lo consigue Actividades inmobiliarias, con un 0,7%.

Por su parte, Industria ha incrementado un 5,8% el número de parados en los últimos doce meses, empeorando en 2,1 puntos el dato de enero. El sector de Construcción lo elevó un 5,2%, doblando el aumento del mes anterior. Por su parte, los que no contaban con un empleo anterior crecen un 4,7%, 1,7 puntos por encima de la variación interanual de enero.



El paro masculino creció por encima del femenino

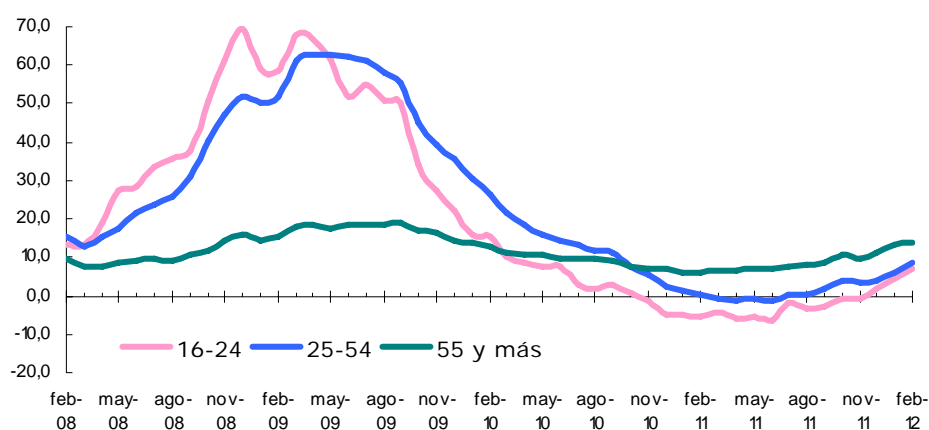
En febrero, el paro incidió más entre los hombres, con un incremento interanual del 9,6%, que entre las mujeres, que registraron un aumento del 8,6%, empeorando en 2,7 y 1,3 puntos, respectivamente, el resultado de enero. La participación del paro femenino supone ahora el 49,7% del total, dos décimas menos que hace un año.



El paro continúa creciendo más en el colectivo de mayor edad

En el tramo de 16 a 24 años, los parados han aumentado un 7,1% en términos interanuales, lo que supone 2,8 puntos más que en el pasado enero. El segmento de 25 a 54 incrementa sus parados un 8,4%, 2,2 puntos por encima de hace un mes. Por su parte, los de mayor edad han aumentado un 14,0%, siete décimas más que en enero. La participación de estos últimos supone el 15,0% del total, seis décimas más que hace un año.

Paro registrado según edad
(tasa interanual, %)



Fuente: DG Estadística del Ayuntamiento de Madrid (datos SEPE).

Los parados de fuera de la UE siguen siendo los que menos crecen

Desde la perspectiva de la nacionalidad de los parados, los españoles aumentan un 10,9% en términos interanuales, 2,1 puntos más que en enero. Por su parte, los extranjeros de la UE crecen un 4,9%, superando en 2,7 puntos la variación de enero, y lo de fuera de ella un 2,1%, 1,7 puntos por encima del mes anterior. La participación de los parados extranjeros se sitúa en el 20,4% del total, 1,3 puntos por debajo de hace un año.

Paro registrado según nacionalidad

	Española	UE	No UE	Total
nov-10	171.447	10.996	36.878	219.321
dic-10	167.697	10.881	36.608	215.186
ene-11	172.084	10.973	36.969	220.026
feb-11	174.095	11.026	37.254	222.375
mar-11	175.099	11.192	37.601	223.892
abr-11	173.580	11.044	37.416	222.040
may-11	173.208	10.813	36.580	220.601
jun-11	171.904	10.651	35.413	217.968
jul-11	173.774	10.648	34.041	218.463
ago-11	176.479	10.669	33.472	220.620
sep-11	180.033	10.572	34.392	224.997
oct-11	183.571	10.782	35.793	230.146
nov-11	180.552	10.883	36.198	227.633

Fuente: DG Estadística del Ayuntamiento de Madrid (datos SEPE).