

4 de junio de 2012

El aumento del paro en mayo se acelera en tres décimas

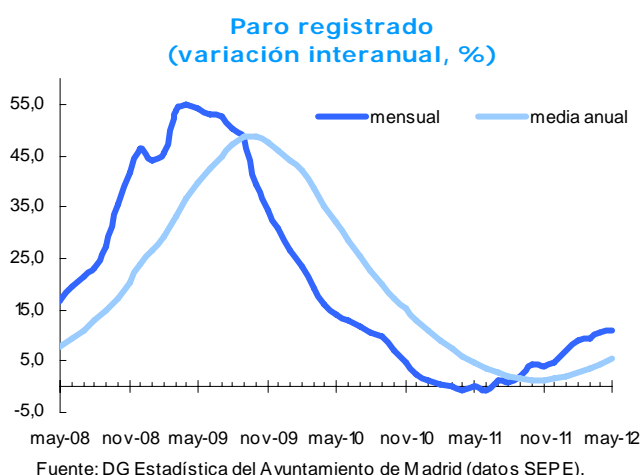
Los parados madrileños registrados en el Servicio Público de Empleo Estatal (SEPE) sumaron en mayo 244.362, lo que supone 906 personas menos que un mes antes y 23.761 más que hace un año. Este aumento equivale a una variación interanual del 10,8%, tres décimas por encima del mes anterior. La cifra de parados de mayo es la más alta para ese mes de toda la serie.

Paro registrado

	Parados	Variación			
		Mensual	%	Anual	%
Ciudad de Madrid	244.362	-906	-0,4	23.761	10,8
Comunidad de Madrid	529.740	-1.577	-0,3	53.864	11,3
España	4.714.122	-30.113	-0,6	524.463	12,5

Fuente: DG Estadística del Ayuntamiento de Madrid (datos SEPE) y SEPE.

La variación interanual de mayo es inferior tanto a la del conjunto de la Comunidad de Madrid como de España. Los valores medios anuales reflejan una variación interanual del 5,3%, lo que equivale a nueve décimas más que en el pasado abril. Este dato vuelve a suponer una aceleración de la tendencia ascendente del paro registrado.



Variación interanual (%)

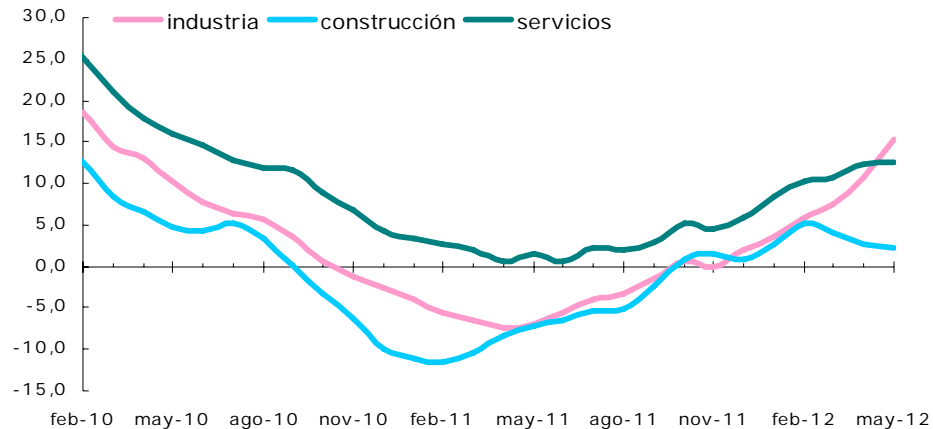
may-11	0,0
jun-11	-0,6
jul-11	1,1
ago-11	0,9
sep-11	2,2
oct-11	4,5
nov-11	3,8
dic-11	4,7
ene-12	7,1
feb-12	9,1
mar-12	9,4
abr-12	10,5
may-12	10,8

Industria es donde más crecieron los parados en el último año

Industria, con un 15,2%, registra el mayor incremento interanual, 4,6 puntos por encima del mes anterior, seguida de los Servicios, con un crecimiento del 12,5%, dos décimas por encima de abril. Dentro de estos últimos, los mayores aumentos porcentuales se localizan en Actividades sanitarias y de

servicios sociales, Personal doméstico y Transporte y almacenamiento, con crecimientos del 24,7%, 22,8% y 22,1%, respectivamente; los menores ascensos se producen en Actividades inmobiliarias, Actividades profesionales, científicas y técnicas y Comercio, con variaciones anuales del 1,5%, 6,9% y 9,7%, respectivamente. Por su parte, Construcción ha incrementado el número de parados un 2,2% en los últimos doce meses, 0,5 puntos menos que en abril. Los que no contaban con un empleo anterior crecieron un 2,8%, 0,8 puntos por debajo del pasado mes.

Paro registrado según actividad
(variación interanual, %)

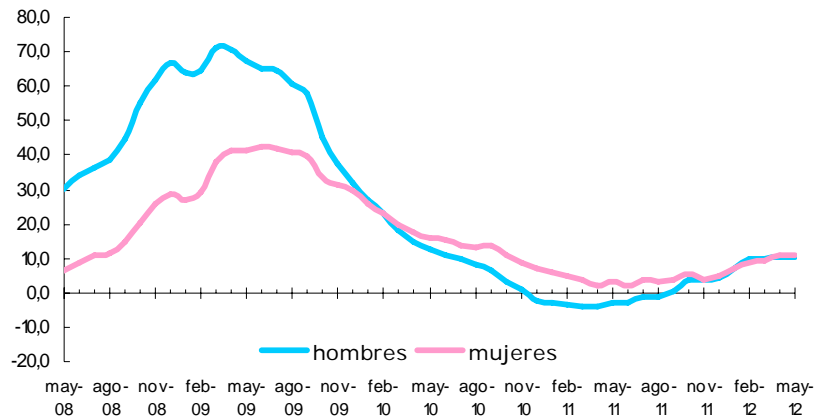


Fuente: DG Estadística del Ayuntamiento de Madrid (datos SEPE).

El paro femenino crece ligeramente por encima del masculino

El paro incidió ligeramente más entre las mujeres, con un incremento interanual del 11,0%, que entre los hombres, con un aumento del 10,5%, empeorando ambos colectivos en tres décimas el resultado de abril. La participación femenina supone ahora el 50,2% del total, una décima más que hace un año.

Paro registrado según sexo (variación interanual, %)

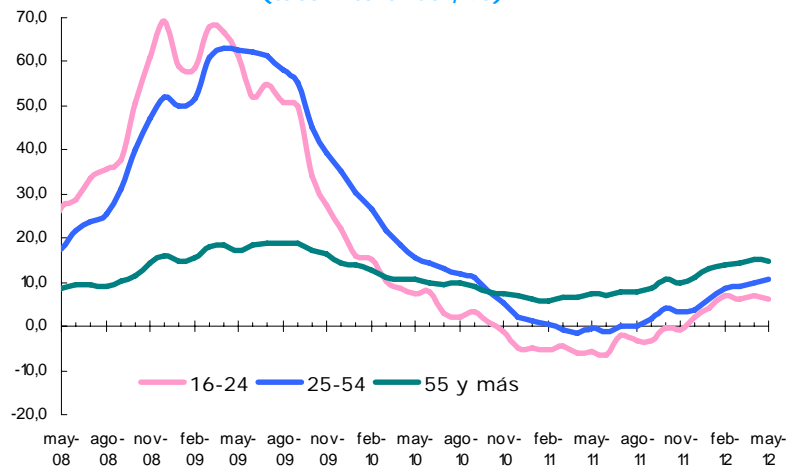


Fuente: DG Estadística del Ayuntamiento de Madrid (datos SEPE).

El paro aumentó menos entre los más jóvenes

En el tramo de 16 a 24 años, el número de parados ha crecido un 6,2% en términos interanuales, lo que supone nueve décimas menos que el pasado mes. Por su parte, en el segmento de 25 a 54 años ha aumentado un 10,5%, seis décimas más que un mes antes. Los de mayor edad se han elevado un 15,0%, cuatro décimas por debajo de abril, de manera que suponen ahora el 15,4% del total, 0,6 puntos más que en mayo del pasado año.

Paro registrado según edad (tasa interanual, %)



Fuente: DG Estadística del Ayuntamiento de Madrid (datos SEPE).

Los españoles siguen siendo los parados que más crecen en la Ciudad

Atendiendo a la nacionalidad de los parados, los españoles aumentan un 13,7% en términos interanuales, 0,5 puntos más que en abril. Por su parte, los extranjeros de la UE crecen un 4,4%, tres décimas más que un mes antes, y lo de fuera de ella se reducen en un 1,1%, disminución nueve décimas superior a la del pasado mes. La participación de los parados extranjeros se sitúa en el 19,4% del total, 2,1 puntos por debajo de hace un año.

Paro registrado según nacionalidad

	Española	UE	No UE	Total
may-11	173.208	10.813	36.580	220.601
jun-11	171.904	10.651	35.413	217.968
jul-11	173.774	10.648	34.041	218.463
ago-11	176.479	10.669	33.472	220.620
sep-11	180.033	10.572	34.392	224.997
oct-11	183.571	10.782	35.793	230.146
nov-11	180.552	10.883	36.198	227.633
dic-11	178.507	10.926	35.949	225.382
ene-12	187.255	11.209	37.127	235.591
feb-12	193.044	11.562	38.030	242.636
mar-12	195.261	11.581	38.101	244.943
abr-12	196.446	11.496	37.326	245.268
may-12	196913	11287	36162	244.362

Fuente: DG Estadística del Ayuntamiento de Madrid (datos SEPE).