

3 de enero de 2013

Importante descenso del Paro Registrado el mes de diciembre

Los parados madrileños registrados en el Servicio Público de Empleo Estatal (SEPE) sumaron en diciembre 247.386, lo que supone 7.369 menos que un mes antes y 2.568 menos que hace un año. Esta disminución equivale a una variación interanual del -1,0%, lo que la sitúa 1 punto por debajo de la del mes anterior y supone la decimotercera desaceleración consecutiva. La cifra de parados de diciembre supone el primer descenso, en términos interanuales, en 30 meses.

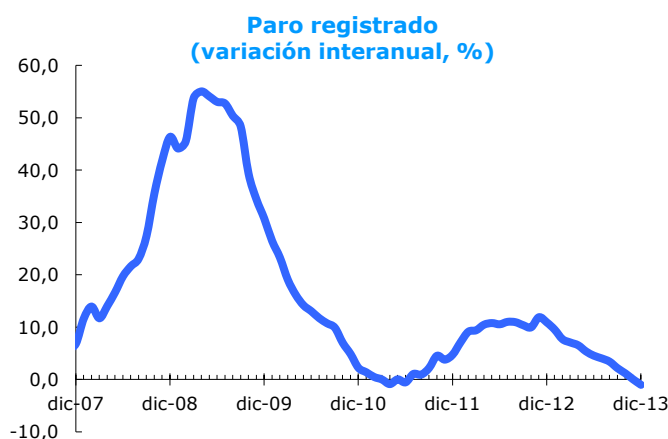
Paro registrado

	Parados	Variación			
		Mensual	%	Anual	%
Ciudad de Madrid	247.386	-7.369	-2,9	-2.568	-1,0
Comunidad de Madrid	535.563	-14.706	-2,7	-8.921	-1,6
España	4.701.338	-107.570	-2,2	-147.385	-3,0

Fuente: DG Estadística del Ayuntamiento de Madrid (datos SEPE) y SEPE.

La variación interanual de diciembre es inferior tanto a la del conjunto de la Comunidad de Madrid como, especialmente, a la de España. El valor medio de los últimos doce meses refleja una variación interanual del 4,2%, lo que equivale a nueve décimas menos que en noviembre.

Variación interanual (%)



dic-12	10,9
ene-13	9,5
feb-13	7,7
mar-13	7,1
abr-13	6,5
may-13	5,4
jun-13	4,5
jul-13	4,0
ago-13	3,4
sep-13	2,2
oct-13	1,2
nov-13	0,0
dic-13	-1,0

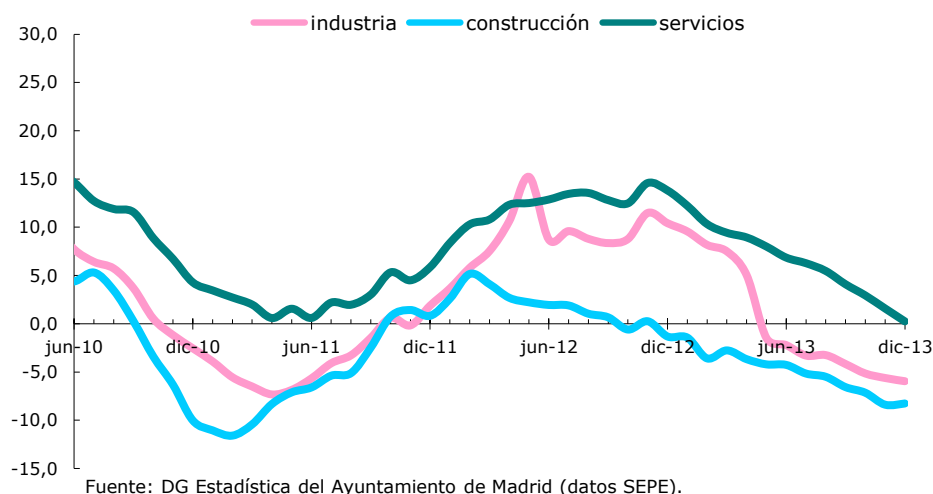
Fuente: DG Estadística del Ayuntamiento de Madrid (datos SEPE).

En Industria y Construcción continúa descendiendo el paro

Servicios, que son el colectivo con mayor peso, registran una variación interanual del 0,23% puntos, 1,34 puntos menos que en el mes anterior. Dentro de estos últimos, los mayores aumentos se localizan en Personal

doméstico, Actividades financieras y de seguros e Información y comunicaciones, con crecimientos del 84,9%, 6,2% y 5,0%, respectivamente; mientras que los descensos más significativos se producen en Actividades sanitarias y de servicios sociales, Actividades profesionales, científicas y técnicas y Administración Pública y Defensa; Seguridad Social, con descensos anuales del 3,9%, 2,8% y 2,5%, respectivamente. Industria registra un descenso del 6,0%, 0,1 puntos mayor que el de un mes antes. Por su parte, Construcción ha reducido los parados aún más, un 8,3% en el último año, mejorando en 0,1 puntos el dato de noviembre. Los que no contaban con un empleo anterior crecieron un 6,2%, 0,9 puntos más que en noviembre.

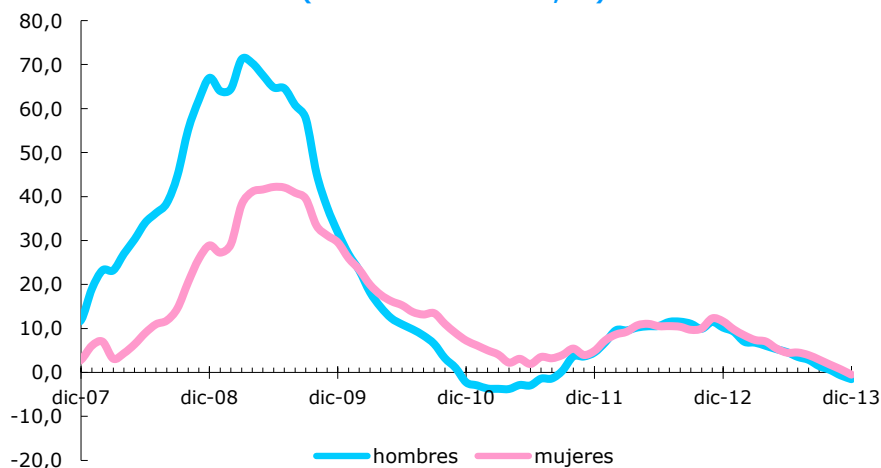
Paro registrado según actividad (variación interanual, %)



El paro disminuye más entre los hombres en relación a hace un año

El paro descendió tanto entre los hombres como entre las mujeres, la reducción fue más intensa en los hombres, 1,52%, que en las mujeres, 0,54%, mejorando los primeros el dato de noviembre en 0,8 puntos y las segundas en 1,2 puntos. La participación femenina supone ahora el 50,3% del total, dos décimas más que hace un año.

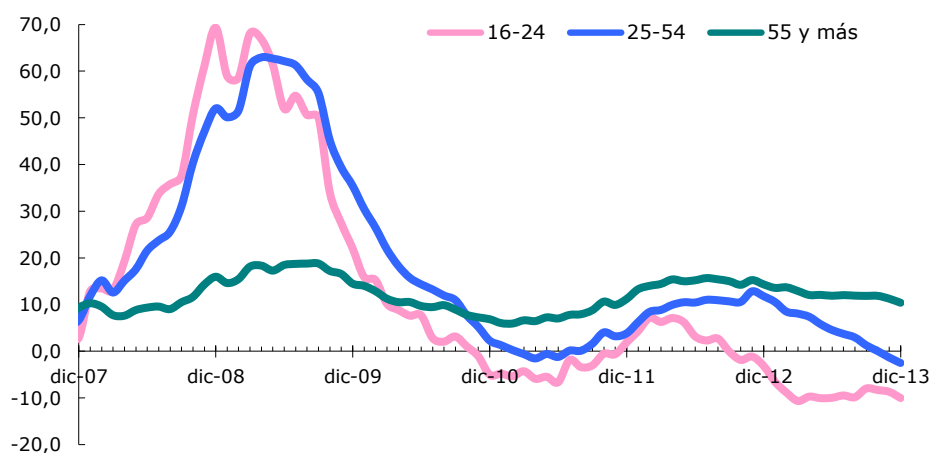
Paro registrado según sexo (variación interanual, %)



Aumentan en términos interanuales los parados de mayor edad

En el tramo de 16 a 24 años, el número de parados ha disminuido un 10,0% en términos interanuales, 1,3 puntos más que en el pasado mes. Por su parte, en el segmento de 25 a 54 años ha descendido un 2,5%, lo que supone 1,2 puntos más que la del mes pasado. Los de mayor edad han aumentado un 10,4%, 0,8 puntos menos que en noviembre, de manera que suponen ahora el 17,7% del total, 1,8 puntos más que en diciembre del pasado año.

Paro registrado según edad (tasa interanual, %)

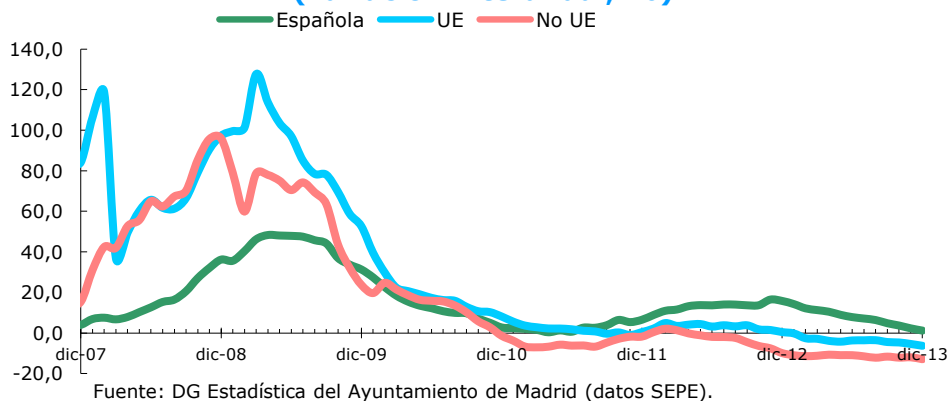


Fuente: DG Estadística del Ayuntamiento de Madrid (datos SEPE).

Los extranjeros reducen su participación en 1,8 puntos en un año

Los parados españoles aumentaron un 1,1% en términos interanuales, 1,1 puntos menos que en noviembre. Al tiempo, los extranjeros de la UE disminuyeron un 6,3%, 1,1 puntos más que hace un mes, y los de fuera de ella un 13,0%, descenso 1 punto mayor que el del pasado mes. La participación de los extranjeros es del 15,5% del total, 1,8 puntos menos que hace un año. Hay que tener en cuenta que la adquisición de la nacionalidad española por parte de ciudadanos venidos de otros países, especialmente de fuera de la Unión Europea, influye en la evolución del paro según estas tres agrupaciones de nacionalidad.

Paro registrado según nacionalidad (variación interanual, %)



Fuente: DG Estadística del Ayuntamiento de Madrid (datos SEPE).