

2 de abril de 2013

## El aumento del paro se desacelera por cuarto mes consecutivo

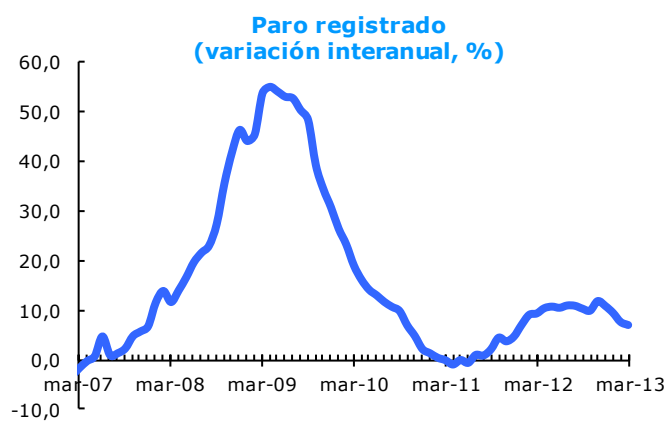
Los parados madrileños registrados en el Servicio Público de Empleo Estatal (SEPE) sumaron en marzo 262.252, lo que supone 948 personas más que un mes antes y 17.309 que hace un año. Este aumento equivale a una variación interanual del 7,1%, seis décimas inferior a la del mes anterior. La cifra de parados de marzo es la más alta de toda la serie.

### Paro registrado

	Parados	Variación			
		Mensual	%	Anual	%
<b>Ciudad de Madrid</b>	262.252	948	0,4	17.309	7,1
<b>Comunidad de Madrid</b>	571.751	1.712	0,3	40.876	7,7
<b>España</b>	5.035.243	-4.979	-0,1	284.376	6,0

Fuente: DG Estadística del Ayuntamiento de Madrid (datos SEPE) y SEPE.

La variación interanual de marzo es inferior a la del conjunto de la Comunidad de Madrid aunque superior a la de España. Los valores medios anuales reflejan una variación interanual del 10,0%, dos décimas menos que en el pasado febrero. Este dato supone una desaceleración del crecimiento medio anual del paro registrado en la Ciudad.



Fuente: DG Estadística del Ayuntamiento de Madrid (datos SEPE).

### Variación interanual (%)

mar-12	9,4
abr-12	10,5
may-12	10,8
jun-12	10,5
jul-12	11,0
ago-12	10,9
sep-12	10,4
oct-12	10,0
nov-12	11,9
dic-12	10,9
ene-13	9,5
feb-13	7,7
mar-13	7,1

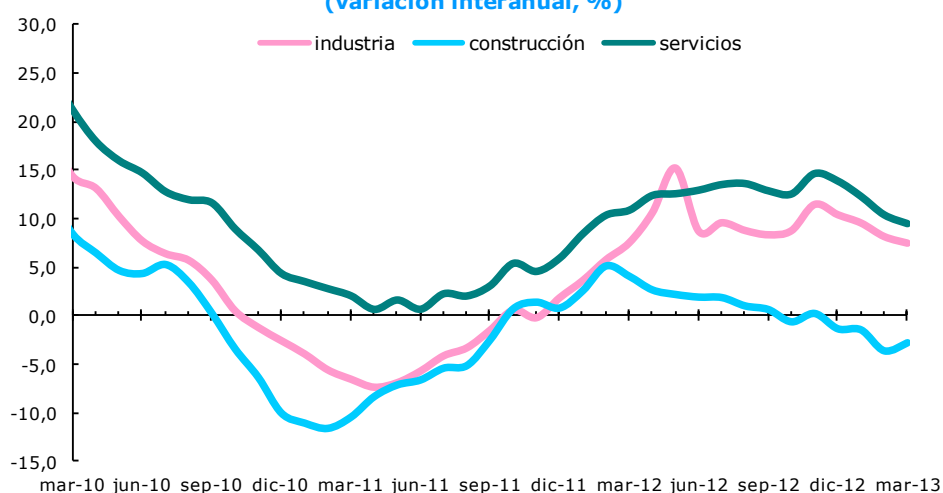
## Servicios continúa siendo donde más crece el paro

Servicios, con un 9,4%, registra el mayor incremento interanual (a excepción del poco significativo sector agrario), aunque desciende nueve décimas respecto al mes anterior. Dentro de estos, los mayores aumentos porcentuales se localizan en Hogares que emplean personal doméstico,

Información y comunicaciones, Educación y Administración pública, con crecimientos del 66,4%, 21,6%, 20,2% y 16,1%, respectivamente. Al mismo tiempo, los menores crecimientos se producen en Actividades profesionales, científicas y técnicas, Actividades administrativas y servicios auxiliares, Actividades financieras y de seguros y Actividades inmobiliarias, con variaciones anuales del 4,0%, 5,5%, 6,6% y 8,1%, respectivamente.

Por su parte, Industria ha elevado el número de parados un 7,5% en los últimos doce meses, 0,7 puntos menos que en febrero. En cambio, Construcción ha reducido el paro en un 2,8% en el último año, lo que supone un descenso 0,8 puntos inferior al del pasado mes. Los que no contaban con un empleo anterior disminuyeron un 3,8%, ocho décimas más que en febrero.

**Paro registrado según actividad**  
(variación interanual, %)

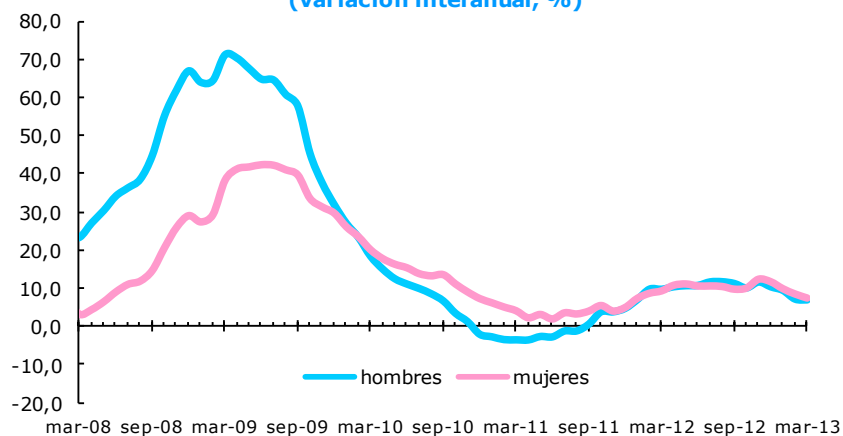


Fuente: DG Estadística del Ayuntamiento de Madrid (datos SEPE).

### Las mujeres aumentan levemente su peso en el paro total

El paro incidió ligeramente más entre las mujeres, con un incremento interanual del 7,3%, que entre los hombres, con un aumento del 6,8%, mejorando ambos el registro de febrero, más las mujeres. La participación femenina es del 49,9% del total, una décima más que hace un año.

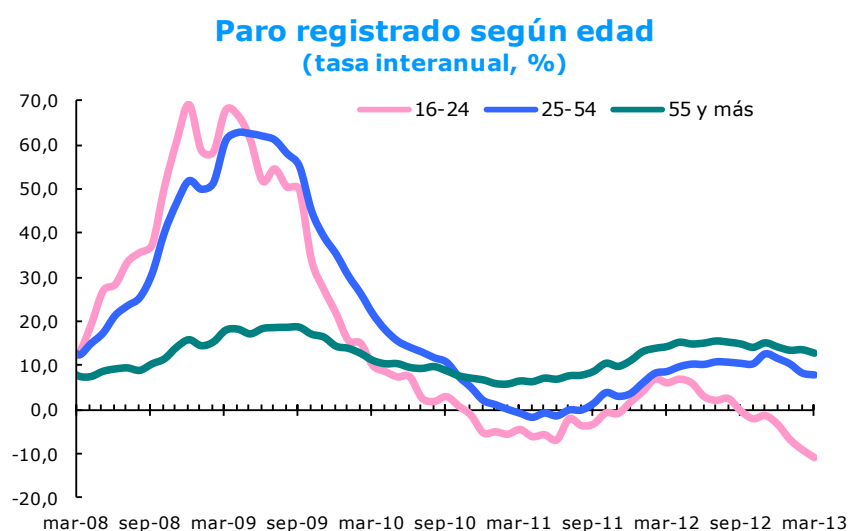
**Paro registrado según sexo**  
(variación interanual, %)



Fuente: DG Estadística del Ayuntamiento de Madrid (datos SEPE).

## Sigue acelerándose el descenso del paro entre los más jóvenes

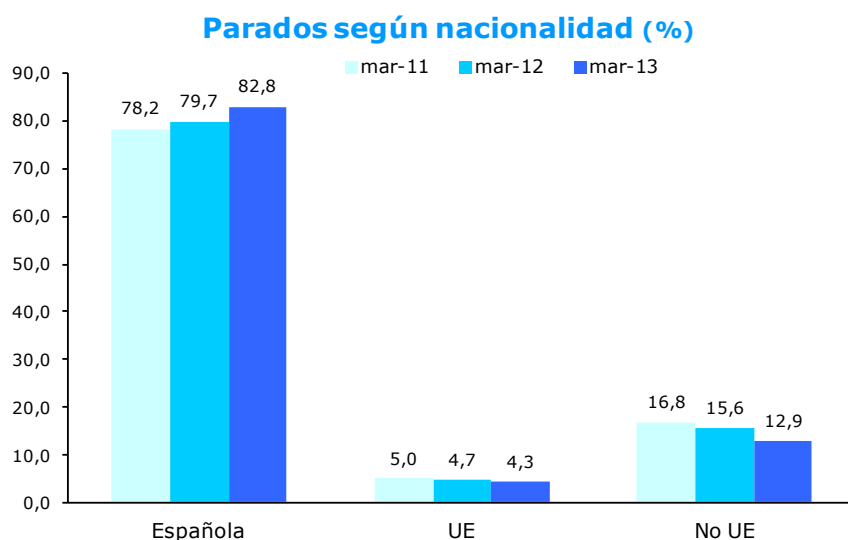
En el tramo de 16 a 24 años, el número de parados ha disminuido un 10,7% en términos interanuales, lo que supone 1,8 puntos más que el pasado mes. Por su parte, en el segmento de 25 a 54 años ha aumentado un 8,1%, cuatro décimas por debajo de un mes antes. Los de mayor edad se han elevado un 12,9%, ocho décimas menos que en febrero, por lo que su participación supone ahora el 15,8% del total, ocho décimas más que en marzo de 2012.



Fuente: DG Estadística del Ayuntamiento de Madrid (datos SEPE).

## Los parados de nacionalidad española siguen creciendo

Según la nacionalidad de los parados, los españoles aumentan un 11,2% en términos interanuales, tres décimas menos que en febrero. Por su parte, los extranjeros de la UE disminuyen un 2,9%, 6,4 puntos más que en el pasado mes, y los de fuera de ella se reducen en un 11,2%, 12,6 puntos más que en el mes anterior. Los parados extranjeros son ahora el 17,2% del total, 3,1 puntos por debajo de hace un año.



Fuente: DG Estadística del Ayuntamiento de Madrid (datos SEPE).