

4 de febrero de 2014

El paro disminuye en términos interanuales por tercer mes consecutivo

Los parados madrileños registrados en el Servicio Público de Empleo Estatal (SEPE) sumaron en enero 247.216 (ver Nota a pie de la última página), lo que supone 4.380 más que un mes antes y 6.453 menos que hace un año. Esta variación equivale a un descenso interanual del -2,5%, que lo sitúa 1,4 puntos por encima del correspondiente al mes anterior y supone la tercera negativa en los últimos treinta y un meses, además de manera acelerada.

Paro registrado

	Parados	Variación			
		Mensual	%	Anual	%
Ciudad de Madrid	247.216	4.380	1,8	-6.453	-2,5
Comunidad de Madrid	547.353	11.790	2,2	-14.566	-2,6
España	4.814.435	113.097	2,4	-166.343	-3,3

Fuente: DG Estadística del Ayuntamiento de Madrid (datos SEPE) y SEPE.

La variación interanual de enero es menos negativa que la del conjunto de la Comunidad de Madrid y, especialmente, que la de España. El valor medio de los últimos doce meses refleja una variación interanual del 3,0%, lo que equivale a un punto porcentual menos que en diciembre.

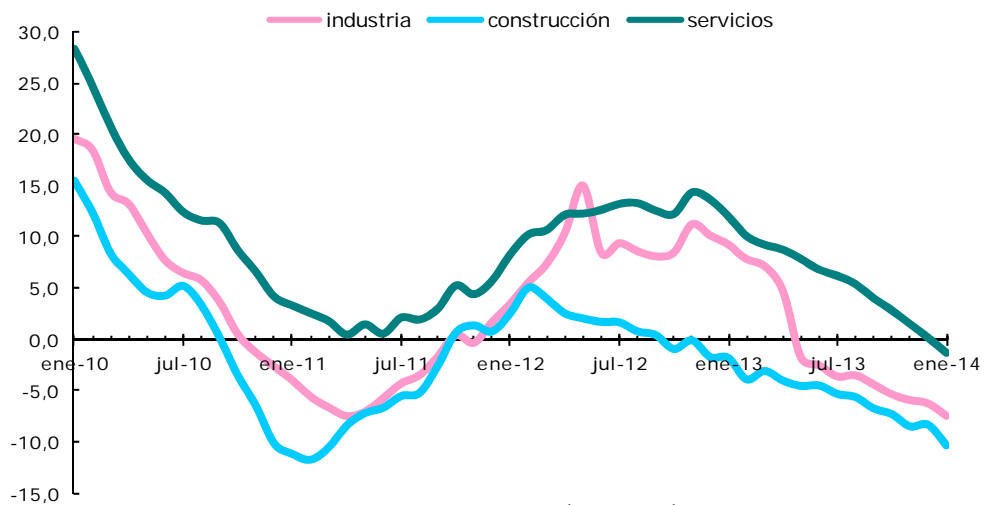


Desciende el paro en los tres grandes sectores de actividad

Servicios, con una variación del -1,4%, registra el menor descenso interanual (a excepción del poco relevante sector agrícola, que aumenta), lo que supone una variación 1,5 puntos inferior a la del mes anterior. Dentro de estos

últimos, los mayores aumentos se localizan en Personal doméstico y Actividades financieras, con crecimientos del 69,9% y 4,8%, respectivamente; los menores se producen en Actividades sanitarias y de servicios sociales, Otros servicios y Actividades profesionales, científicas y técnicas, con descensos anuales del 7,6%, 4,7% y 4,2%, respectivamente. Industria registra un descenso del 7,5%, 1,2 puntos mayor que el de un mes antes. Por su parte, Construcción ha reducido los parados un 10,4% en el último año, mejorando en dos puntos el dato de diciembre. Los que no contaban con un empleo anterior crecieron un 8,5%, 2,7 puntos más que en diciembre.

Paro registrado según actividad
(variación interanual, %)

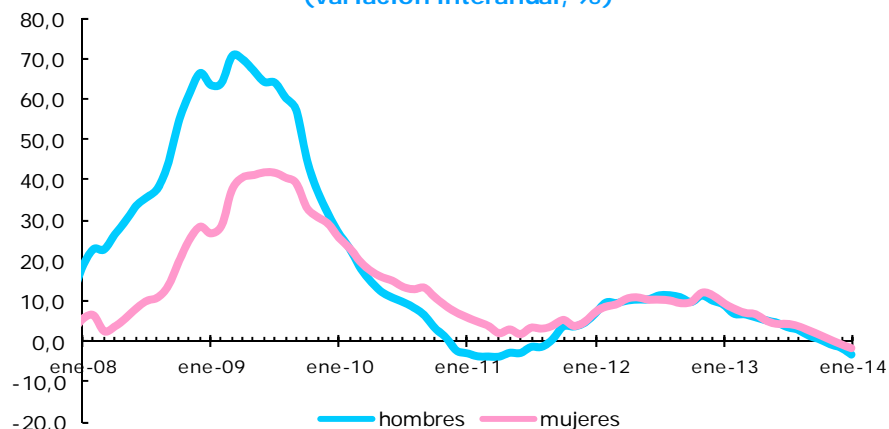


Fuente: DG Estadística del Ayuntamiento de Madrid (datos SEPE).

El paro disminuye más entre los hombres en relación con hace un año

El paro descendió más entre los hombres, con una reducción interanual del 3,4%, que entre las mujeres, que lo hicieron un 1,7%, mejorando los primeros el dato de diciembre en 1,7 puntos y las segundas en uno. La participación femenina supone ahora el 50,4% del total, cuatro décimas más que hace un año.

Paro registrado según sexo
(variación interanual, %)

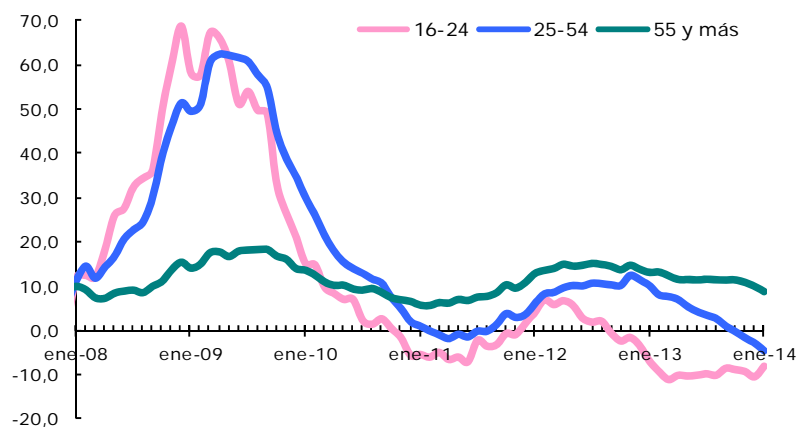


Fuente: DG Estadística del Ayuntamiento de Madrid (datos SEPE).

Crecen los parados de mayor edad, aumentando su representación

En el tramo de 16 a 24 años, el número de parados ha disminuido un 7,9% en términos interanuales, 2,4 puntos menos que en el pasado mes. Por su parte, en el segmento de 25 a 54 años ha descendido un 4,4%, lo que supone 1,7 puntos más que en diciembre. Los de mayor edad, por el contrario, se han elevado un 8,9%, 1,2 puntos menos que hace un mes, de manera que suponen ahora el 17,7% del total, 1,9 puntos más que en enero del pasado año.

Paro registrado según edad
(tasa interanual, %)

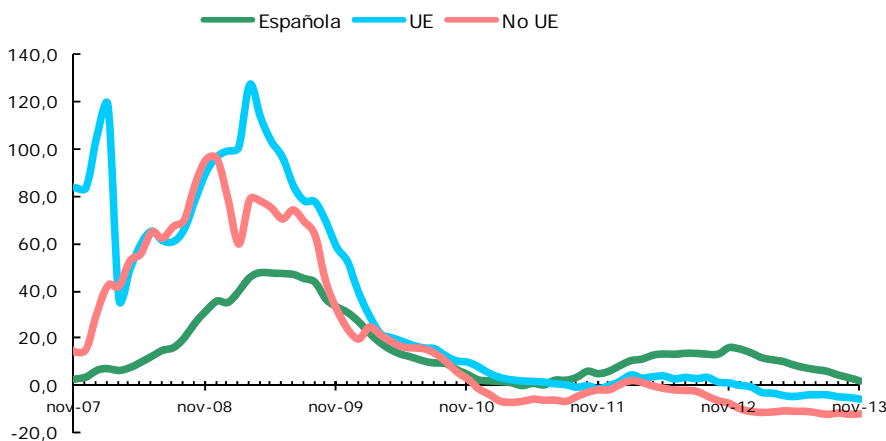


Fuente: DG Estadística del Ayuntamiento de Madrid (datos SEPE).

Los parados españoles disminuyen después de más de seis años creciendo

Los parados españoles disminuyeron un 0,7% en términos interanuales, 1,7 puntos más que en diciembre, cuando registraron un aumento del 1,0%. Este es el primer descenso interanual desde septiembre de 2007. Al tiempo, los extranjeros disminuyeron un 11,5%, lo mismo que hace un mes. La participación de los extranjeros es del 15,6% del total, 1,6 puntos menos que

Paro registrado según nacionalidad
(variación interanual, %)



Fuente: DG Estadística del Ayuntamiento de Madrid (datos SEPE).

hace un año. Hay que tener en cuenta que la adquisición de la nacionalidad española por parte de ciudadanos venidos de otros países, especialmente de fuera de la Unión Europea, influye en la evolución del paro según estas tres agrupaciones de nacionalidad.

Nota: A partir de enero de 2014, la DG de Estadística publica una nueva serie, lo que supone la modificación de los datos referidos a periodos anteriores.