

3 de marzo de 2015

En febrero se desacelera ligeramente la caída del paro registrado

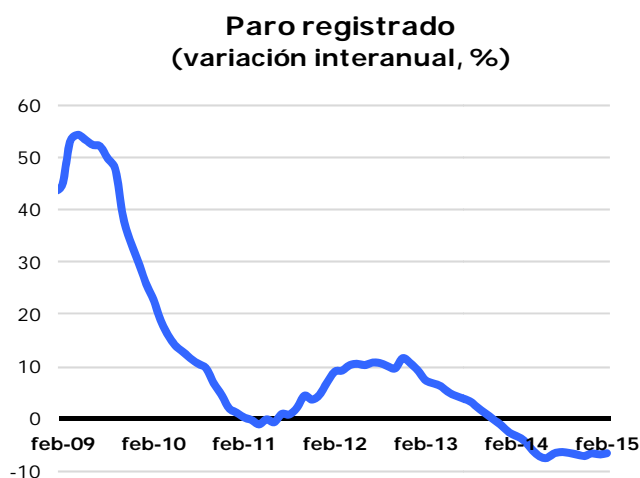
Los parados madrileños registrados en el Servicio Público de Empleo Estatal (SEPE) sumaron en febrero 232.005, lo que supone un crecimiento, típicamente estacional, de 1.647 personas, y 16.359 menos que hace un año. Esta última variación equivale a un descenso interanual del 6,6%, dos décimas menor que el del mes anterior.

Paro registrado

	Parados	Variación			
		Mensual	%	Anual	%
Ciudad de Madrid	232.005	1.647	0,7	-16.359	-6,6
Comunidad de Madrid	508.448	2.411	0,5	-41.066	-7,5
España	4.512.153	-13.538	-0,3	-300.333	-6,2

Fuente: DG Estadística del Ayuntamiento de Madrid (datos SEPE) y SEPE.

El descenso interanual de febrero es inferior en nueve décimas al del conjunto de la Comunidad de Madrid y superior en cuatro al de España. El valor medio de los últimos doce meses refleja una variación interanual del -6,5%, 0,3 puntos más negativa que la de enero y la décima variación media anual consecutiva de este signo, manteniendo estable el nivel de descenso desde hace diez meses.



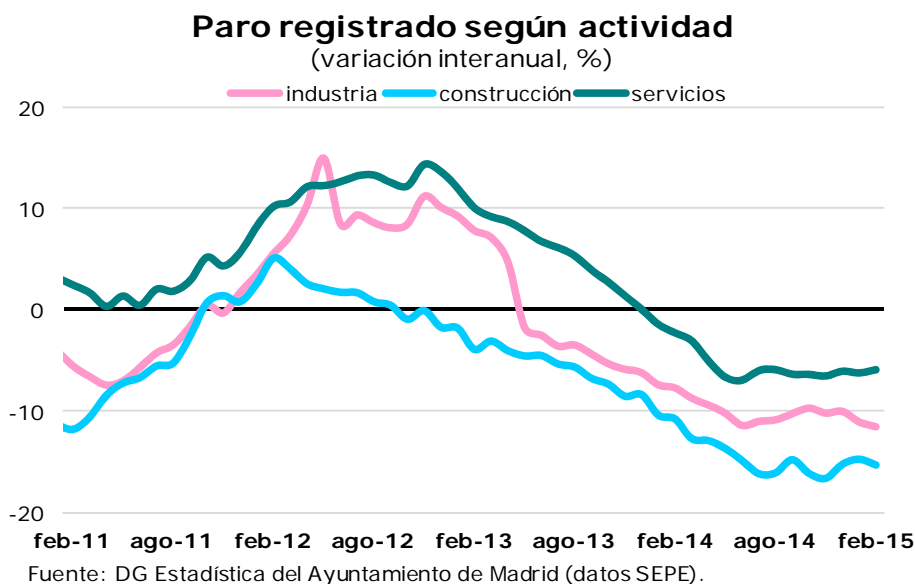
Fuente: DG Estadística del Ayuntamiento de Madrid (datos SEPE).

Variación interanual (%)

feb-14	-3,3
mar-14	-4,1
abr-14	-5,7
may-14	-7,1
jun-14	-7,5
jul-14	-6,6
ago-14	-6,4
sep-14	-6,6
oct-14	-6,8
nov-14	-7,1
dic-14	-6,6
ene-15	-6,8
feb-15	-6,6

El sector de la construcción ha sido en el que más ha descendido el paro respecto de hace un año

De los grandes sectores de actividad, Servicios es el que registra un menor descenso interanual, un 5,8%, 0,3 puntos menor que el del pasado mes. Las ramas de este sector donde se localizan las mayores caídas son Información y comunicaciones, Actividades profesionales, científicas y técnicas y Transporte y almacenamiento, con disminuciones anuales del 13,4%, 11,3% y 9,3%, respectivamente; en sentido contrario, el único aumento se localiza en Personal doméstico, con una variación del 22,5%. Industria registra un descenso del 11,6%, cinco décimas mayor que el de un mes antes. Por su parte, Construcción ha reducido los parados un 15,3% en el último año, mejorando en 0,6 puntos el dato de enero. Los que no contaban con un empleo anterior crecieron un 10,6%.

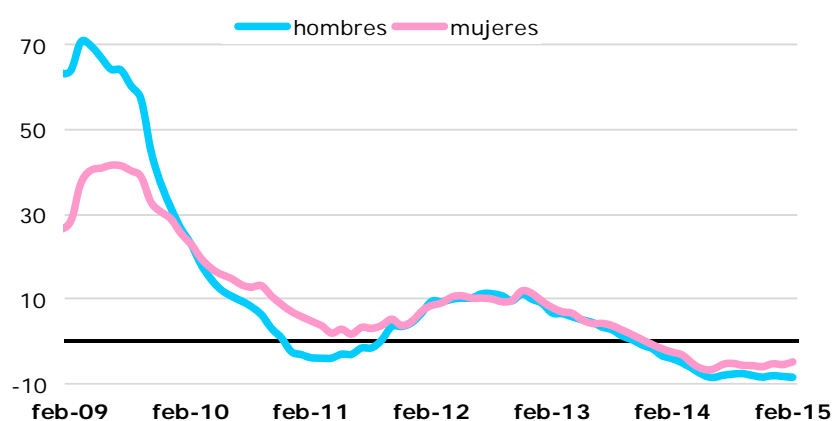


Las mujeres paradas siguen incrementando su participación en el total

El paro descendió en mayor medida entre los hombres, con una disminución interanual del 8,4%, que entre las mujeres, que solo lograron hacerlo un 4,8%, acelerando el primero de los grupos en 0,1 puntos su descenso y desacelerándolo en el 0,6 el segundo. Los parados hombres alcanzaron en febrero la cifra de 113.022, mientras que las paradas sumaron 118.983, de manera que la participación femenina en el total es del 51,3%, un punto superior a la de hace un año.

Paro registrado según sexo

(variación interanual, %)



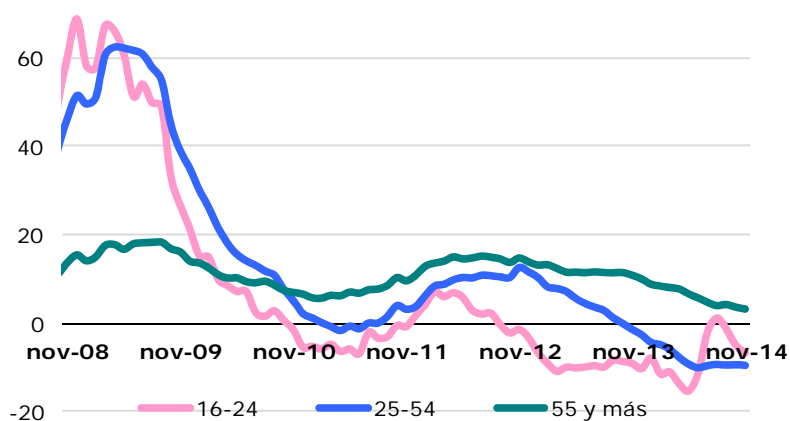
Fuente: DG Estadística del Ayuntamiento de Madrid (datos SEPE).

El paro entre los mayores de 55 años mantiene su tendencia descendente, pero aún en tasas interanuales positivas

En el tramo de 16 a 24 años, el número de parados ha disminuido un 6,5% en términos interanuales, lo que supone 4,1 puntos menos que el pasado mes. Por su parte, en el segmento de 25 a 54 años el paro retrocedió un 8,8%, una décima también menos que la tasa de enero. Por el contrario, los de mayor edad se han elevado un 2,9%, 0,6 puntos menos que en enero, de manera que suponen ahora el 19,6% del total, 1,8 puntos más que en febrero del pasado año.

Paro registrado según edad

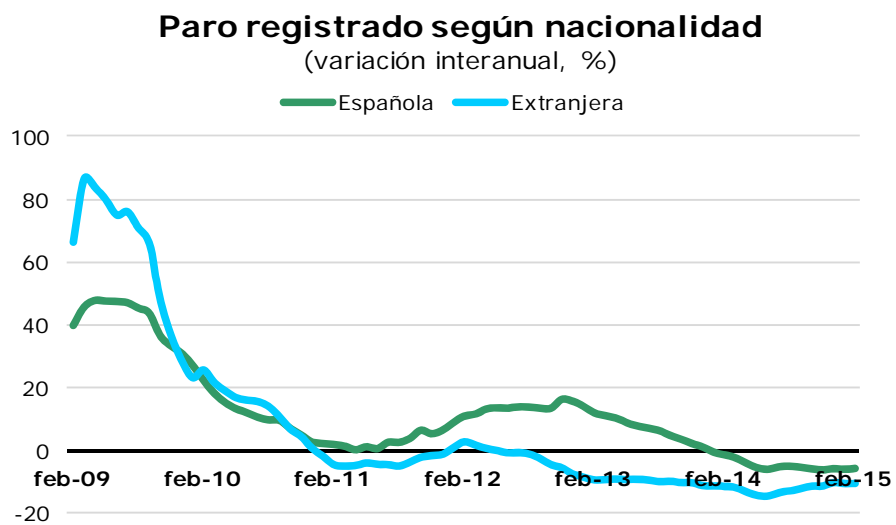
(variación interanual, %)



Fuente: DG Estadística del Ayuntamiento de Madrid (datos SEPE).

Vuelve a disminuir en términos anuales el paro entre los ciudadanos de otros países de la UE

Los parados españoles disminuyeron en febrero un 5,8% en términos interanuales, 0,3 puntos menos que en enero. Por su parte, los extranjeros disminuyeron un 10,7%, igual que hace un mes, correspondiendo un descenso del 4,1% a los de países de la UE y del 13,4% a los de fuera de esa área. La participación de los extranjeros es del 15,0% del total, siete décimas menos que hace un año. Hay que tener en cuenta que la adquisición de la nacionalidad española por parte de ciudadanos venidos de otros países, especialmente de fuera de la Unión Europea, influye en la evolución del paro según estas agrupaciones de nacionalidad.



Fuente: DG Estadística del Ayuntamiento de Madrid (datos SEPE).