

2 de julio de 2015

## El paro registrado frena en junio su ritmo descendente

Los parados madrileños registrados en el Servicio Público de Empleo Estatal (SEPE) sumaron en junio 212.389, lo que supone 5.406 menos que un mes antes y 16.515 que hace un año. Esta variación equivale a un descenso interanual del 7,2%, una décima inferior al del mes anterior.

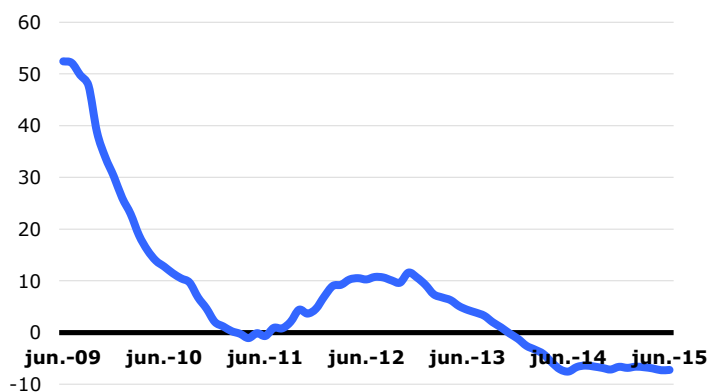
### Paro registrado

	Parados	Variación			
		Mensual	%	Anual	%
<b>Ciudad de Madrid</b>	212.389	-5.406	-2,5	-16.515	-7,2
<b>Comunidad de Madrid</b>	461.094	-14.090	-3,0	-44.334	-8,8
<b>España</b>	4.120.304	-94.727	-2,2	-329.397	-7,4

Fuente: DG Estadística del Ayuntamiento de Madrid (datos SEPE) y SEPE.

La variación interanual de junio es menos negativa que la del conjunto de la Comunidad de Madrid y que la de España. Por su parte, el valor medio de los últimos doce meses refleja una variación interanual del -6,8%, igual que la de mayo y la decimocuarta variación media anual consecutiva de este signo, deteniendo por tanto un mes más la tendencia descendente acelerada iniciada en febrero de 2013 en términos medios anuales.

### Paro registrado (variación interanual, %)



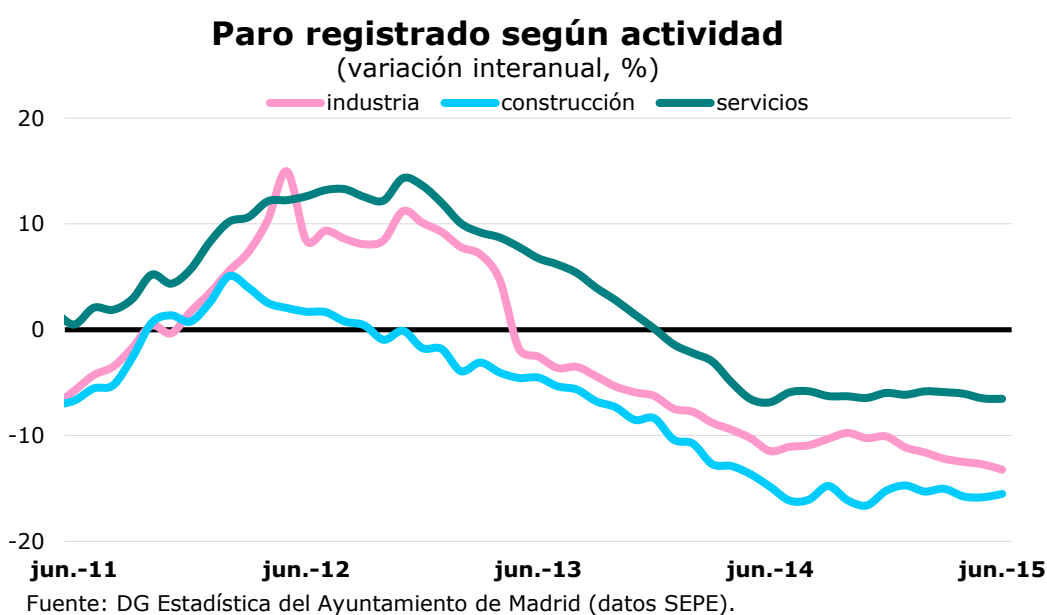
Fuente: DG Estadística del Ayuntamiento de Madrid (datos SEPE).

### Variación interanual (%)

jun-14	-7,5
jul-14	-6,6
ago-14	-6,4
sep-14	-6,6
oct-14	-6,8
nov-14	-7,1
dic-14	-6,6
ene-15	-6,8
feb-15	-6,6
mar-15	-6,7
abr-15	-6,9
may-15	-7,3
jun-15	-7,2

## Servicios registra el menor descenso interanual del número de parados

Servicios, con una variación del -6,5%, registra el menor descenso interanual (a excepción del poco relevante sector agrícola), lo que supone una variación igual de negativa que la del mes anterior. Dentro de estos últimos, los mayores descensos se localizan en Información y comunicaciones, Actividades profesionales, científicas y técnicas y Transporte y almacenamiento, con retrocesos del 16,0%, 12,6% y 12,1%, respectivamente; en sentido contrario, el crecimiento se concentra en exclusiva en Personal doméstico, con un ascenso anual del 20,5%. Por su parte, Industria registra un descenso del 13,2% en el último año, medio punto mayor que el de un mes antes, y Construcción del 15,5%, tres décimas inferior al de mayo. Los que no contaban con un empleo anterior crecieron un 10,8%, 0,9 puntos más que en mayo.

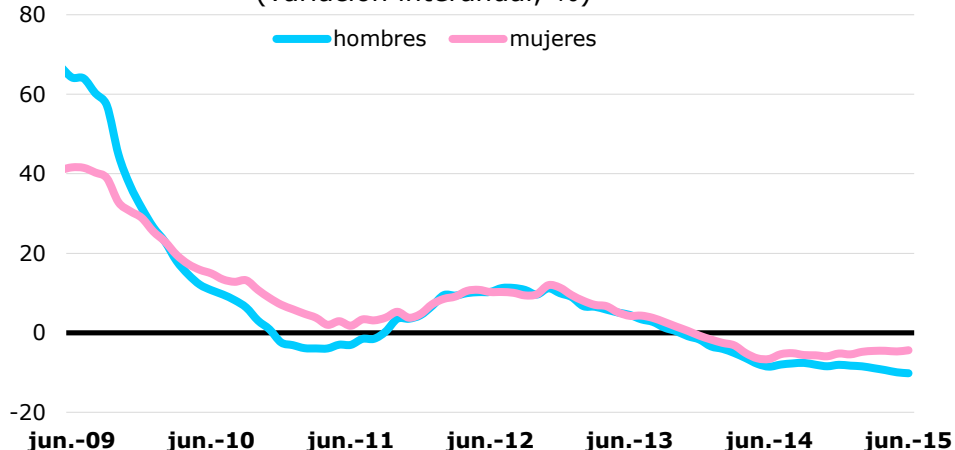


## El paro se reduce en mayor proporción entre los hombres en comparación con hace un año

El paro descendió más entre los hombres, con una reducción interanual del 10,2%, que entre las mujeres, entre las que lo hizo un 4,4%, mejorando los primeros el dato de mayo en dos décimas y empeorándolo las segundas en 0,3. Los hombres en paro alcanzaron en junio la cifra de 100.861, mientras que las mujeres en esta situación sumaron 111.528, de manera que la participación femenina sobre el total supone en estos momentos el 52,5% del total, 1,6 puntos más que hace un año.

### Paro registrado según sexo

(variación interanual, %)



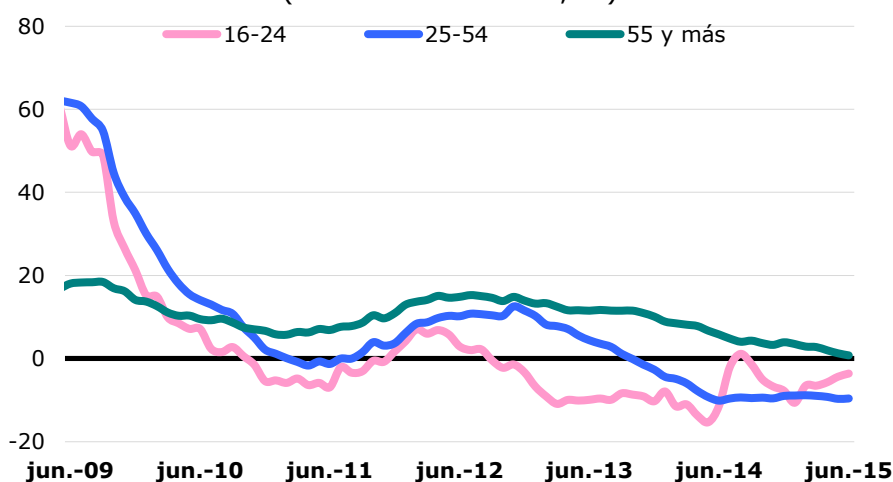
Fuente: DG Estadística del Ayuntamiento de Madrid (datos SEPE).

### El paro en el grupo de mayor edad sigue aumentando de manera desacelerada

En el tramo de 16 a 24 años, el número de parados ha disminuido un 3,6% en términos interanuales, lo que representa una reducción ocho décimas menor que la del pasado mes. Por su parte, en el segmento de 25 a 54 años ha descendido un 9,6%, lo que supone una décima menos que en mayo. Los de mayor edad se han elevado un 0,8%, 0,5 puntos menos que hace un mes, de manera que suponen ahora el 20,9% del total, 1,6 puntos más que en junio del pasado año.

### Paro registrado según edad

(variación interanual, %)



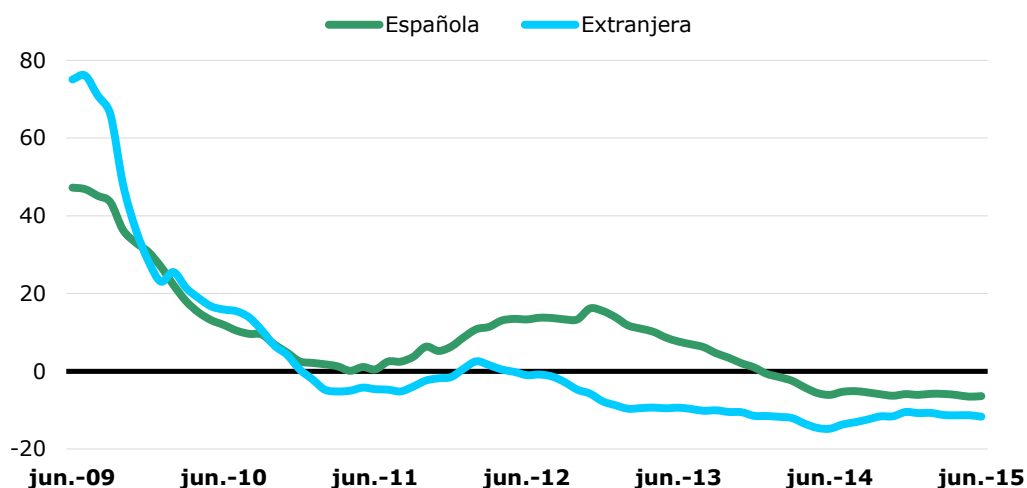
Fuente: DG Estadística del Ayuntamiento de Madrid (datos SEPE).

## Descienden en mayor proporción los parados de nacionalidad extranjera

Los parados españoles disminuyeron un 6,4% en términos interanuales, una décima menos que en mayo, frenando de esta manera su ritmo de descenso. Al tiempo, los extranjeros disminuyeron un 11,7%, cuatro décimas más que hace un mes, correspondiendo un descenso del 8,3% a los de países de la UE y del 13,2% a los de fuera de esa área. La participación de los extranjeros se sitúa en el 14,5% del total, siete décimas menos que hace un año. Hay que tener en cuenta que la adquisición de la nacionalidad española por parte de ciudadanos venidos de otros países, especialmente de fuera de la Unión Europea, influye en la evolución del paro según estas tres agrupaciones de nacionalidad.

### Paro registrado según nacionalidad

(variación interanual, %)



Fuente: DG Estadística del Ayuntamiento de Madrid (datos SEPE).