

6 de abril de 2015

En marzo se acelera ligeramente la disminución del paro registrado

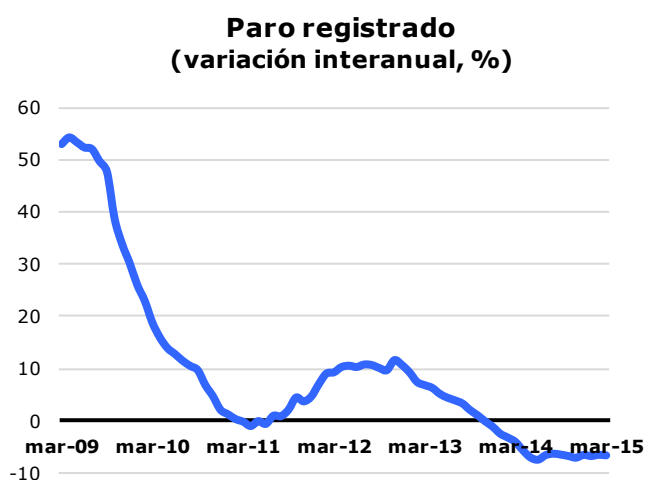
Los parados madrileños registrados en el Servicio Público de Empleo Estatal (SEPE) sumaron en marzo 230.518, lo que supone 1.487 personas menos que un mes antes y 16.549 que hace un año. Esta última variación equivale a un descenso interanual del 6,7%, una décima mayor por tanto que el del mes anterior.

Paro registrado

| | Parados | Variación | | | |
|----------------------------|-----------|-----------|------|----------|------|
| | | Mensual | % | Anual | % |
| Ciudad de Madrid | 230.518 | -1.487 | -0,6 | -16.549 | -6,7 |
| Comunidad de Madrid | 503.441 | -5.007 | -1,0 | -43.438 | -7,9 |
| España | 4.451.939 | -60.214 | -1,3 | -343.927 | -7,2 |

Fuente: DG Estadística del Ayuntamiento de Madrid (datos SEPE) y SEPE.

El descenso interanual de marzo es inferior al del conjunto de la Comunidad de Madrid y también al de España. El valor medio de los últimos doce meses refleja una variación interanual del -6,7%, dos décimas más negativa que la de febrero y la undécima variación media anual consecutiva de este signo, manteniendo así, de manera continuada, la tendencia descendente iniciada en febrero de 2013.



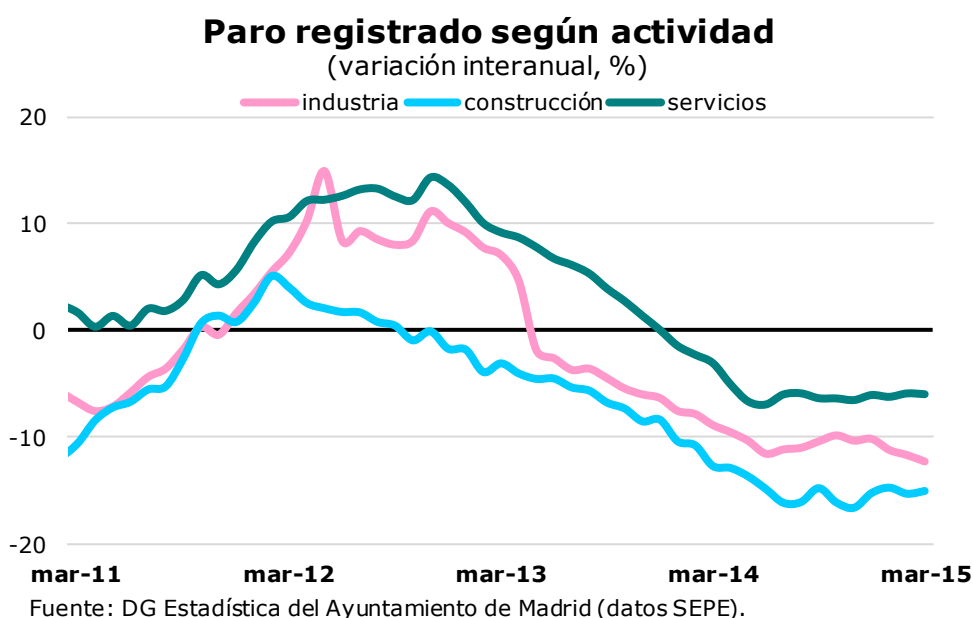
Fuente: DG Estadística del Ayuntamiento de Madrid (datos SEPE).

Variación interanual (%)

| | |
|--------|------|
| mar-14 | -4,1 |
| abr-14 | -5,7 |
| may-14 | -7,1 |
| jun-14 | -7,5 |
| jul-14 | -6,6 |
| ago-14 | -6,4 |
| sep-14 | -6,6 |
| oct-14 | -6,8 |
| nov-14 | -7,1 |
| dic-14 | -6,6 |
| ene-15 | -6,8 |
| feb-15 | -6,6 |
| mar-15 | -6,7 |

El sector de los servicios es el que menos reduce los parados respecto de hace un año

De los grandes sectores de actividad, Construcción es el que registra un mayor descenso interanual, un 15,0%, 0,3 puntos menor que el del pasado mes. A continuación se sitúa Industria con una disminución del 12,2% en el último año, mejorando en 0,6 puntos el dato de febrero. Por su parte, el descenso en Servicios es del 5,9%, una décima mayor que el de febrero. Las ramas de este sector donde se localizan las mayores caídas son Información y comunicaciones, Actividades profesionales, científicas y técnicas y Transporte y almacenamiento, con disminuciones anuales del 14,0%, 11,5% y 9,3%, respectivamente; en sentido contrario, el único aumento se localiza en Personal doméstico, con una variación del 20,1%. Los que no contaban con un empleo anterior crecieron un 9,6%.

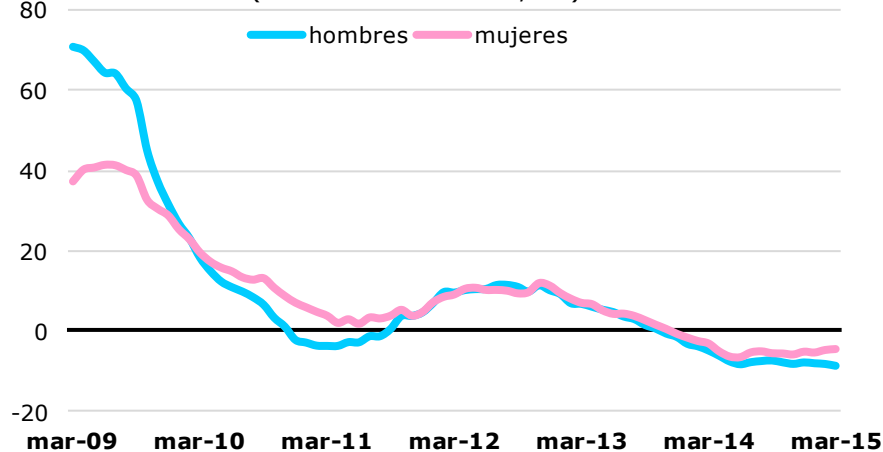


El descenso del paro continúa favoreciendo en mayor medida a los hombres

El paro descendió en mayor medida entre los hombres, con una disminución interanual del 8,9%, que entre las mujeres, que solo lograron hacerlo un 4,5%, acelerando el primer grupo en 0,5 puntos el resultado de febrero y desacelerándolo en 0,2 el segundo. Los parados hombres sumaban en marzo la cifra de 111.844, mientras que las paradas sumaron 118.674, de manera que la participación femenina en el total es del 51,5%, 1,2 puntos superior a la de hace un año.

Paro registrado según sexo

(variación interanual, %)



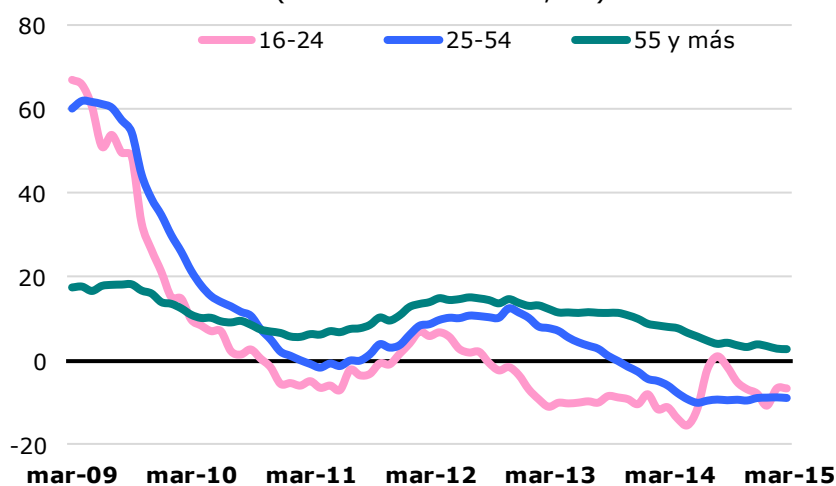
Fuente: DG Estadística del Ayuntamiento de Madrid (datos SEPE).

Los mayores de 55 años continúan aumentando su participación en el total de parados

En el tramo de 16 a 24 años el número de parados ha disminuido un 6,5% en términos interanuales, lo que supone la misma variación que el pasado mes. Por su parte, en el segmento de 25 a 54 años el paro retrocedió un 9,0%, una décima más que en febrero. Por el contrario, los de mayor edad se han elevado un 2,8%, una décima menos que en febrero, de manera que suponen ahora el 19,3% del total, 1,8 puntos más que en marzo del pasado año.

Paro registrado según edad

(variación interanual, %)

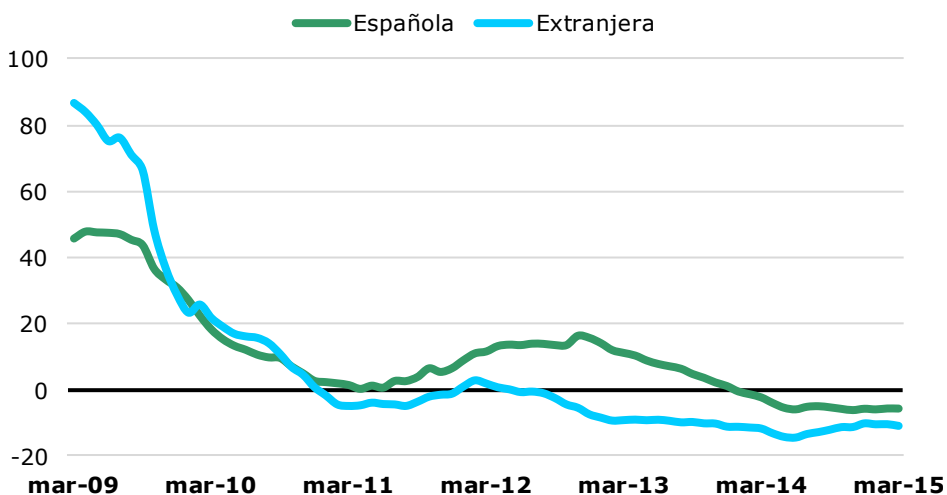


Fuente: DG Estadística del Ayuntamiento de Madrid (datos SEPE).

El descenso del paro afecta en mayor medida a los extranjeros de fuera de la UE

Los parados españoles disminuyeron en marzo un 5,8% en términos interanuales, lo mismo que en febrero. Por su parte, los extranjeros disminuyeron un 11,3%, cinco décimas más que hace un mes, correspondiendo un descenso del 6,1% a los de países de la UE y del 13,4% a los de fuera de esa área. La participación de los extranjeros es del 15,0% del total, ocho décimas menos que hace un año. Hay que tener en cuenta que la adquisición de la nacionalidad española por parte de ciudadanos venidos de otros países, especialmente de fuera de la Unión Europea, influye en la evolución del paro según estas agrupaciones de nacionalidad.

Paro registrado según nacionalidad (variación interanual, %)



Fuente: DG Estadística del Ayuntamiento de Madrid (datos SEPE).