

4 de enero de 2017

**El paro registrado se reduce por encima del 9% por primera vez desde hace once años, acelerando en cuatro décimas su ritmo de descenso respecto al mes anterior.**

Los parados madrileños registrados en el Servicio Público de Empleo Estatal (SEPE) sumaron en diciembre 188.838, lo que supone 4.709 menos que un mes antes y 18.964 que hace un año. Esta variación equivale a un descenso interanual del 9,1%, cuatro décimas superior que el del mes anterior. La variación interanual de diciembre es ligeramente inferior a la de España y 1,3 puntos menor que la de la Comunidad de Madrid.

### Paro registrado

	Parados	Variación			
		Mensual	%	Anual	%
Ciudad de Madrid	188.838	-4.709	-2,4	-18.964	-9,1
Comunidad de Madrid	405.367	-11.292	-2,7	-46.985	-10,4
España	3.702.974	-86.849	-2,3	-390.534	-9,5

Fuente: SG Estadística del Ayuntamiento de Madrid (datos SEPE) y SEPE.

### Paro registrado (variación interanual, %)

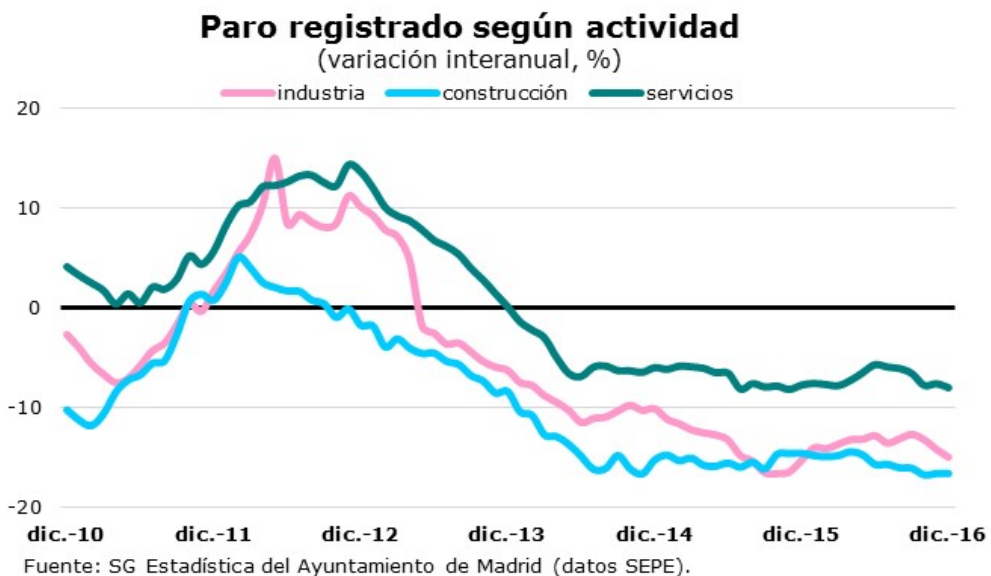


Fuente: SG Estadística del Ayuntamiento de Madrid (datos SEPE)

La variación media de los últimos doce meses se sitúa en el -8,0%, un retroceso igual al de noviembre, manteniendo por tanto estable la evolución del paro en media anual. En España los parados disminuyen un 8,6% en términos anualizados, un descenso una décima superior al del mes anterior.

### **Servicios fue el sector que menos disminuyó el paro en términos interanuales, desacelerando su descenso**

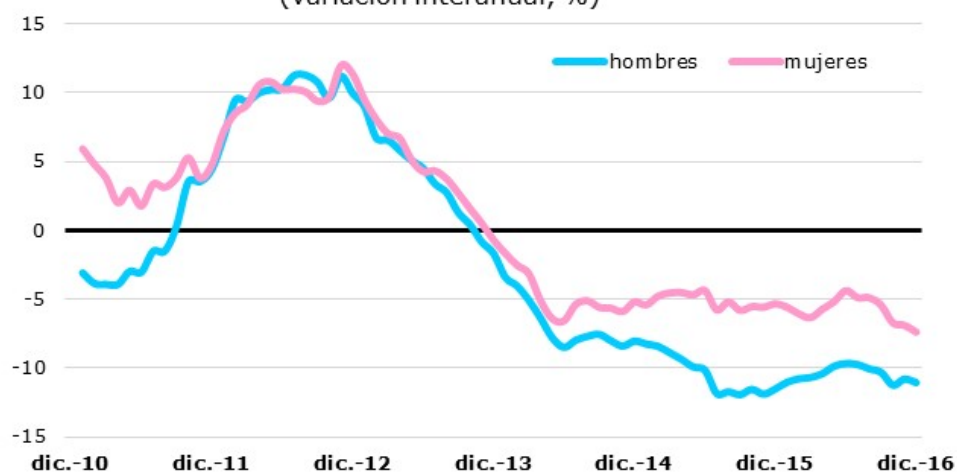
Servicios, con una caída del 8,0%, registra el menor descenso interanual, si bien aumenta cuatro décimas respecto al retroceso del mes anterior. Los mayores descensos en este sector se registran en Transporte y almacenamiento, Actividades profesionales, científicas y técnicas y Actividades artísticas, recreativas y de entretenimiento, que llegan al 13,9%, 12,3% y 11,1%, respectivamente. En sentido contrario, las menores disminuciones se producen en Actividades sanitarias y de servicios sociales con un 1,9%, destacando Actividades financieras que, con un 1,0%, es el único subsector en el que el paro aumenta. Por su parte, Industria desciende un 15,0% en el último año, ocho décimas más que en el mes anterior, y Construcción un 16,6%, lo mismo que en noviembre. Los que no contaban con un empleo anterior disminuyeron un 4,6%, seis décimas menos que un mes antes.



### **La participación del paro femenino en el total se situó en el 53,6%, aunque se reduce cinco décimas respecto al mes anterior**

El paro retrocedió en mayor medida entre los hombres, con una reducción interanual del 11,1%, que entre las mujeres, entre las que lo hizo un 7,4%, aumentando los primeros la disminución de noviembre en 0,3 puntos y en 0,5 puntos las segundas. Los hombres en paro alcanzaron en diciembre la cifra de 87.551, mientras que las mujeres en esta situación sumaron 101.287, lo que implica que la participación femenina sobre el total suponga en estos momentos el 53,6% del total, 1 punto más que hace un año pero 0,5 puntos menos que en noviembre.

### Paro registrado según sexo (variación interanual, %)

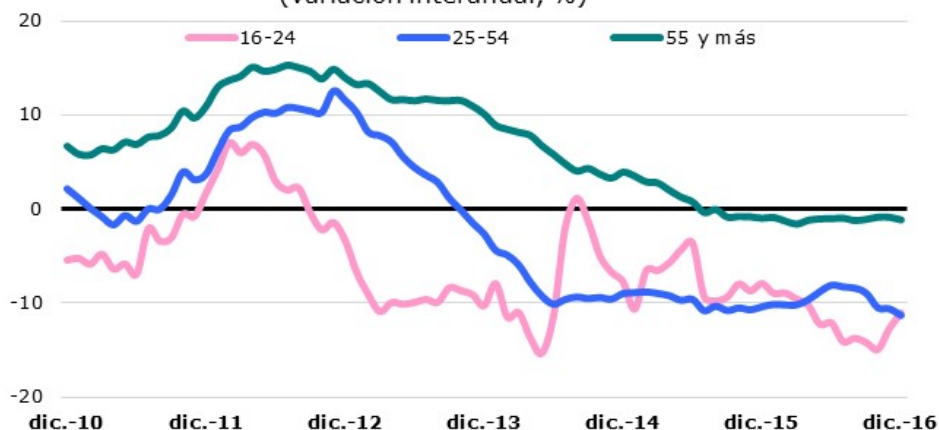


Fuente: SG Estadística del Ayuntamiento de Madrid (datos SEPE).

### ***El paro entre los 25 y 54 años es el que más desciende en diciembre superando ligeramente al grupo de menor edad***

*En el tramo de 16 a 24 años el número de parados ha disminuido un 11,0% en términos interanuales, lo que representa 1,7 puntos menos que en el último mes. Los parados de estas edades suponen el 6,6% del total, una décima menos que hace un año. Por su parte, en el segmento de 25 a 54 años ha descendido un 11,3%, lo que supone un retroceso siete décimas mayor que el de noviembre; este grupo representa el 70,2% del total. Los de mayor edad se han reducido un 1,2%, tres décimas más que hace un mes, por lo que suponen el 23,2% del total, 1,9 puntos más que en diciembre del pasado año.*

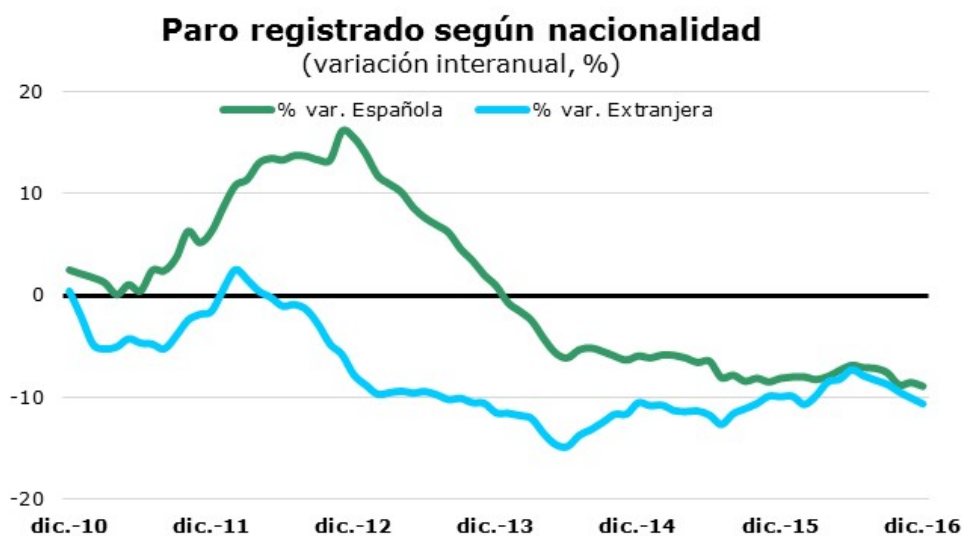
### Paro registrado según edad (variación interanual, %)



Fuente: SG Estadística del Ayuntamiento de Madrid (datos SEPE).

### ***Retrocede en mayor medida el paro entre los extranjeros de fuera de la UE<sup>1</sup>***

*Los parados españoles disminuyeron un 8,9% en términos interanuales, cuatro décimas más que en noviembre. Por su parte, los extranjeros disminuyeron un 10,6%, seis décimas más que hace un mes, correspondiendo un descenso del 8,2% a los de países de la UE y del 11,7% a los de fuera de esa área. La participación de los extranjeros se sitúa en el 14,4% del total, lo que representa tres décimas menos que hace un año.*



Fuente: SG Estadística del Ayuntamiento de Madrid (datos SEPE).

<sup>1</sup>La adquisición de la nacionalidad española influye en la evolución del paro según las agrupaciones de este apartado.