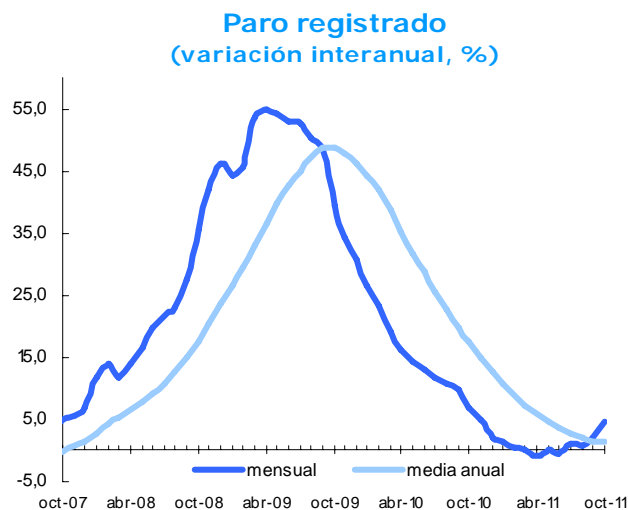


3 de noviembre de 2011

## El aumento de los parados en octubre se acelera

El número de parados madrileños registrados en el Servicio Público de Empleo Estatal (SEPE) alcanza en octubre 230.146, lo que supone 5.149 personas más que un mes antes y 9.956 que hace un año. Este aumento equivale a una variación interanual del 4,5%, 2,3 puntos por encima del mes anterior.

La variación interanual de octubre se sitúa por debajo de la del conjunto de la Comunidad de Madrid, donde el incremento ha sido del 5,4%, y de España, donde aumentó un 6,7%.



Fuente: DG Estadística del Ayuntamiento de Madrid (datos SEPE).

### Variación interanual (%)

oct-10	7,0
nov-10	4,9
dic-10	2,2
ene-11	1,4
feb-11	0,5
mar-11	0,0
abr-11	-0,9
may-11	0,0
jun-11	-0,6
jul-11	1,1
ago-11	0,9
sep-11	2,2
oct-11	4,5

Los valores medios anuales reflejan una variación interanual del 1,3%, lo que supone dos décimas menos que en el pasado septiembre. Este dato vuelve a suponer una atenuación de la tendencia descendente del paro registrado en cómputo anual.

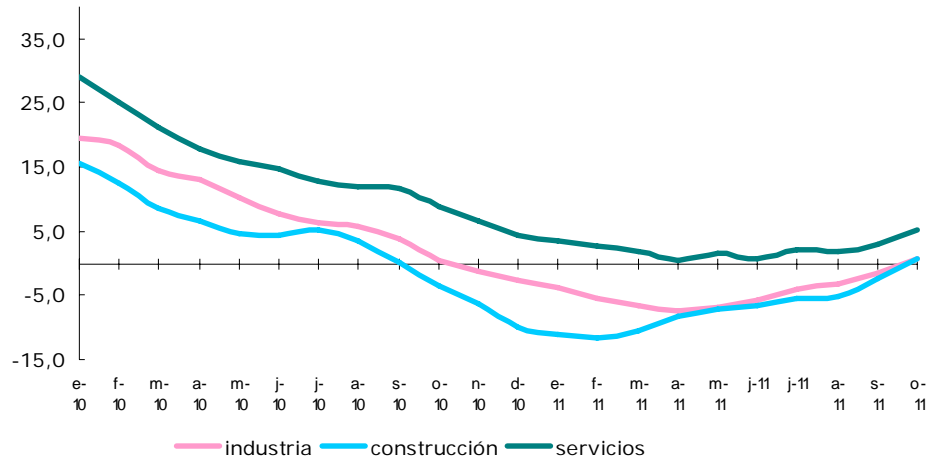
## Los tres grandes sectores aumentan el número de parados en el último año

Los Servicios registran un incremento interanual del 5,3%, 2,3 puntos por encima del mes anterior. Dentro de estos, el mayor aumento porcentual se localiza en Personal doméstico, Administración pública y Educación, con crecimientos del 19,3%, 13,5% y 12,6%, respectivamente, mientras que en Actividades inmobiliarias se registra un descenso del 5,1%.

Por su parte, Industria ha aumentado un 0,6% el número de parados en los últimos doce meses, 2,1 puntos por encima de septiembre, mientras que el

sector de Construcción lo hizo un 0,8%, 3,3 puntos más que en el mes anterior. Por su parte, los que no contaban con un empleo anterior crecen un 7,6%, nueve décimas por encima de septiembre.

### Paro registrado según actividad (variación interanual, %)

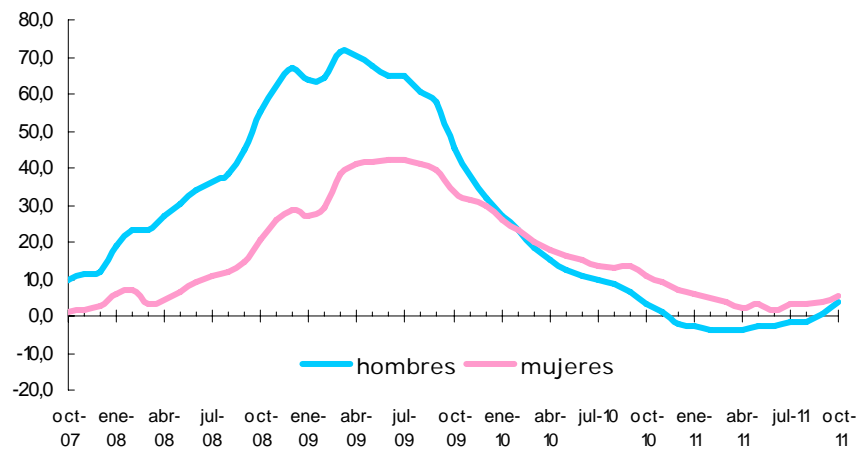


Fuente: DG Estadística del Ayuntamiento de Madrid (datos SEPE).

### El paro femenino vuelve a crecer por encima del masculino por vigésimo primer mes consecutivo

De nuevo, el paro volvió a incidir más entre las mujeres, con un incremento interanual del 5,4%, que entre los hombres, con un aumento del 3,6%, empeorando en ambos casos el resultado de septiembre. La participación del paro femenino supone ahora el 50,5% del total, 0,4 puntos más que hace un año.

### Paro registrado según sexo (variación interanual, %)

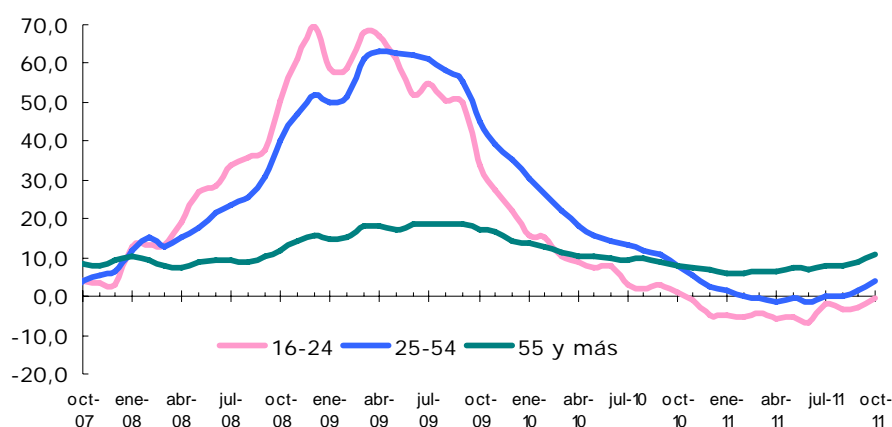


Fuente: DG Estadística del Ayuntamiento de Madrid (datos SEPE).

## El paro continúa creciendo más en el colectivo de mayor edad

En el tramo de 16 a 24 años, el número de parados ha descendido en términos interanuales por decimosegundo mes consecutivo, un 0,6%, lo que supone 2,4 puntos menos que el pasado mes. Por su parte, en el segmento de 25 a 54 años los parados han crecido un 4,1%, dos puntos y medio más que un mes antes. Por su parte, en el de mayor edad ha aumentado un 10,6%, 1,8 puntos más que en septiembre. La participación de los más jóvenes supone el 9,4% del total, cinco décimas menos que en octubre de 2010.

**Paro registrado según edad**  
(tasa interanual, %)



Fuente: DG Estadística del Ayuntamiento de Madrid (datos SEPE).

## Los parados de fuera de la UE disminuyen en términos interanuales

Atendiendo a la nacionalidad de los parados, los españoles y los de países de la UE aumentan en términos interanuales, los primeros un 6,4%, 2,6 puntos más que un mes antes, y los segundos un 0,3%, siete décimas por encima de septiembre. Por el contrario, los de fuera de la UE disminuyen un 2,9%, 1,9 puntos menos que hace un mes. La participación de los parados extranjeros se sitúa en el 20,2% del total, 1,4 puntos por debajo de hace un año.

**Paro registrado según nacionalidad**

MES	ESPAÑOLA	UE	NO UE	TOTAL
oct-10	172.569	10.755	36.866	220.190
nov-10	171.447	10.996	36.878	219.321
dic-10	167.697	10.881	36.608	215.186
ene-11	172.084	10.973	36.969	220.026
feb-11	174.095	11.026	37.254	222.375
mar-11	175.099	11.192	37.601	223.892
abr-11	173.580	11.044	37.416	222.040
may-11	173.208	10.813	36.580	220.601
jun-11	171.904	10.651	35.413	217.968
jul-11	173.774	10.648	34.041	218.463
ago-11	176.479	10.669	33.472	220.620
sep-11	180.033	10.572	34.392	224.997
oct-11	183.571	10.782	35.793	230.146

Fuente: DG Estadística del Ayuntamiento de Madrid (datos SEPE).